

CONSEIL MUNICIPAL DU 26 Septembre 2024

168x24

DROITS DE SERVITUDES CONSENTIS À ENEDIS PARCELLE AK 153 - IMPLANTATION DE COFFRETS COUPE-CIRCUITS

VU le Code Général des Collectivités territoriales
VU le Code Général de la Propriété des Personnes publiques
VU la convention de servitudes et l'étude ci-annexées

CONSIDÉRANT qu'il est exposé ce qui suit :

Pour permettre l'amélioration de la qualité de la desserte et de l'alimentation du réseau électrique de distribution publique, dans le cadre de l'aménagement de l'extension de la ligne « ZENIBUS » piloté par la Métropole Aix Marseille Provence, la commune doit consentir des droits de servitudes à ENEDIS pour la pose de coffrets coupe-circuits dédiés aux compteurs sur la parcelle cadastrée AK 153, Chemin de Velaux.

La convention jointe à la présente délibération stipule notamment que :

- ✓ La convention est conclue à titre gratuit
- ✓ Elle prend effet à compter de la signature entre les parties
- ✓ Elle est conclue pour la durée des ouvrages réalisés

La commune, propriétaire de la parcelle susvisée, reconnaît à ENEDIS les droits suivants :

- Installer deux coffrets coupe-circuits dans l'alignement des coffrets existants,
- Établir si besoin des bornes de repérage,
- Effectuer l'élagage, l'enlèvement l'abattage ou le dessouchage de toutes plantations, branches ou arbres gênant l'implantation de l'ouvrage, dans le respect de la réglementation en vigueur,
- Faire pénétrer sur la parcelle toute personne dûment accréditée pour la construction, la surveillance, l'entretien, la réparation le remplacement et la rénovation des ouvrages,
- Prendre en charge tous les dommages accidentels qui résulteraient de son occupation et/ou de ses interventions, causés par son fait ou par ses installations.

Le CONSEIL MUNICIPAL, après avoir entendu cet exposé,

- AUTORISE Le Maire, ou son représentant, à signer la convention de servitudes jointe à la présente délibération

- DONNE son accord pour l'implantation des coffrets coupe-circuits sur la parcelle cadastrée AK 153, conformément à l'étude jointe à la convention et de manière générale pour tous les droits accordés dans ladite convention ci-annexée

- SE PRONONCE comme suit :

POUR : 33
CONTRE : 0
ABSTENTION : 0

AINSI FAIT ET DÉLIBÉRÉ

LE SECRETAIRE
ROMAIN AMARO

LE MAIRE
MICHEL AMIEL

Longueur horizontale de la liaison A (LR) :

T1	T2	T2B	T3
XX	XX	XX	XX

Longueur totale de la liaison A

1 ml

Longueur de la liaison B (DI)

XX ml

Branchement :

Type Compteur :

Type 1	Type 2	LINKY G1	LINKY G3
	✓		✓

Emplacement futur compteur : BORNE

Motif si type 2 : XXX

Nature disjoncteur à poser : SELECTIF

Régime de voirie :

Commune	Département	Nationale	Privée
			✓

Convention nécessaire :

OUI	NON
✓	

Puissance Raccordement

MONO	TRI
✓	

N° de dossier	OSR N°53462388/53462404/53464758
Points GPS	43° 24'53,862'' 5°21' 0,484''
Nom Client	METROPOLE AIX MARSEILLE
Nom Prestataire	SAURA ELEC
Agent d'Etude	MLLE FIONA PLANCHON
Matricule compteur existant :	
Commentaires :	TYPE 2 BRANCHEMENT COMPLET MONO X 3

BP ou compteur à déposer :

OUI	NON	MATR.
	✓	

Route de Calas 13240 Septèmes-les-Vallons

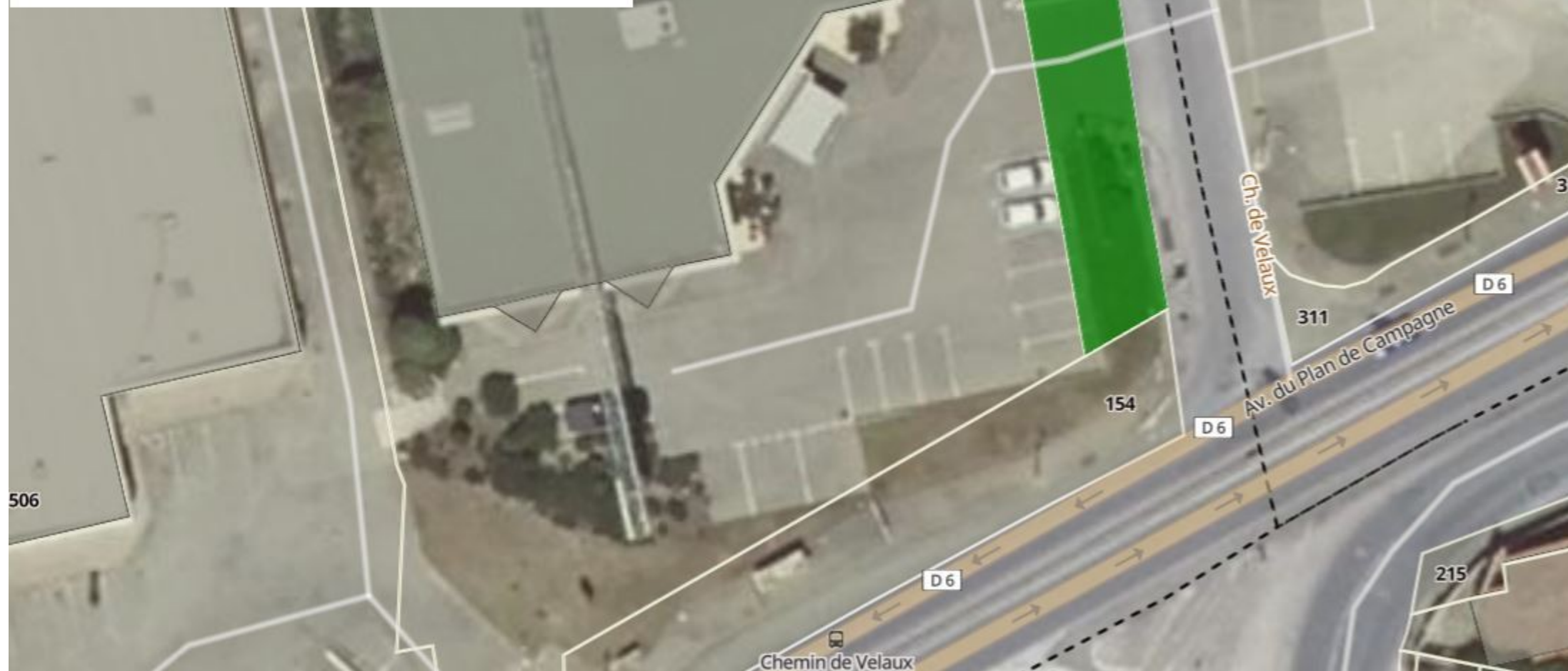
Parcelle 153



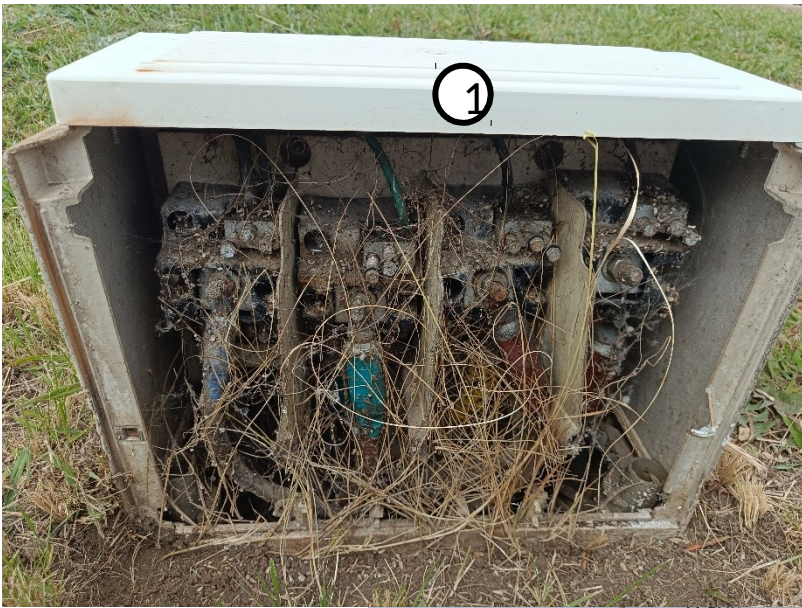
Section : AK

Commune : Les Pennes-Mirabeau - 13071

Contenance cadastrale : 4,11 a



Mode opératoire



①

CONNEXION DEPUIS GRILLE RESEAU

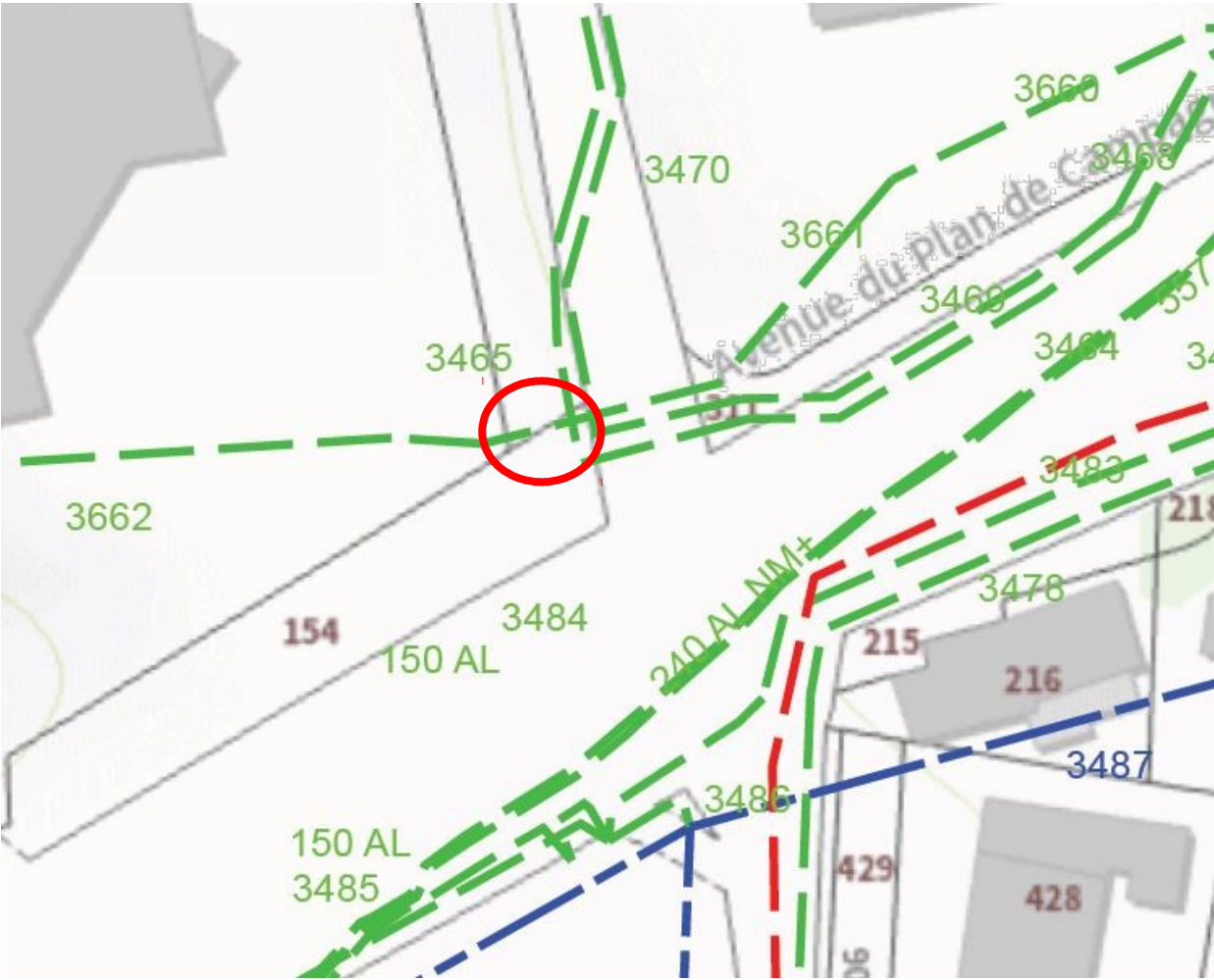
②

POSE A COTE UNE BORNE CIBE C/C A2D2
DONT UNE AVEC GRILLE DE REPIQUAGE + A
COTE 2 BORNES TYPE 2 MONO + REPOSE
BORNE CIBE C/C+LINKY MONO +DISJ MONO



Informations techniques :

INFOS TECHNIQUES	
Type d'accès	ITST
Dipôle modifié	NON 1307103485
Distance entre les 2 émergences	XX ml
Distance de l'émergence la plus proche	XX ml
N° d'identifications de l'émergence AMONT si tangente	Pour Avignon
N° d'identifications de l'émergence AVAL si tangente	Pour Avignon



Elagage	Consignation BO	Support mixte (ATMR)	Identification	Tangente	DTE / FDO
NON					

(MOAR) Diapositive contenant des ICS - A NE PAS COMMUNIQUER AU CLIENT -

TOP et analyse des risques à effectuer sur place avant intervention. Le plan de prévention de cette commande est celui envoyé le 10/01/2024 par ENEDIS.

ATTENTION dans zone commerciale plan de campagne A PROXIMITE ROUTE PASSANTE

ATTENTION GRILLE ENFONCEE DANS SOL

Risques :

Domaine des risques génériques	OUI	NON	Risque spécifique	Commentaires sur les risques spécifiques identifiés
Risque routier (Déplacements / Circulation routière)	✓		ACCES ENTREE ZONE COMMERCIALE	XX
Risque de chute - Règles travaux en hauteur		✓	XX	XX
Risque de plain-pied (Sol, escaliers)	✓		XX	XX
Risque particulier terrassement		✓	XX	XX
Risque électrique (TST / Voisinage, accessoire ...)	✓		XX	XX
Risque divers (Risque animal, amiante, violence/agression ...)		✓		XX



CONVENTION DE SERVITUDES

CONVENTION ASD 06

Commune de : Les Pennes-Mirabeau

Département : BOUCHES DU RHONE

Une ligne électrique souterraine : 20 000 Volts

N° d'affaire Enedis : 53464758 RACS - 13071 - METROPOLE AIX MARSEILLE PROVENCE

Chargé d'affaire Enedis : MMADI MOILIME MKAYA KAYILAN

CONVENTION DE SERVITUDES

Entre les soussignés :

La Société Enedis,

Société anonyme à directoire et conseil de surveillance, au capital de 270 037 000 euros, immatriculée au RCS de Nanterre sous le numéro 444 608 442, ayant son siège social 34, place des Corolles, 92079 Paris La Défense Cedex,

Représentée par Le Directeur Régional ENEDIS Provence Alpes du Sud, Monsieur Jacques NICOLI, 445 rue André Ampère, 13290 AIX EN PROVENCE, dûment habilité à cet effet,

(« Enedis ») d'une part,

Et

Nom *: **COMMUNE LES PENNES MIRABEAU** représenté(e) par son (sa), **ayant reçu tous pouvoirs à l'effet des présentes par décision du Conseil en date du**

Demeurant à : **BP 28, 13758 PENNES MIRABEAU CEDEX**

Téléphone :

Né(e) à :

Agissant en qualité **Propriétaire** des bâtiments et terrains ci-après indiqués

désigné ci-après par l'appellation « le propriétaire » d'autre part,

Il a été exposé ce qui suit :

Le propriétaire déclare que la/les parcelle(s) ci-après désignée(s) lui appartient/appartiennent :

Commune	Prefixe	Section	Numéro de parcelle	Lieux-dits	Nature éventuelle des sols et cultures (Cultures légumières, prairies, pacage, bois, forêt ...)
Les Pennes-Mirabeau		AK	0153	BELLEPEIRE	

Le propriétaire déclare que la/les parcelle(s) ci-dessus désignée(s) est/sont actuellement (*) :

- exploitée(s) par-lui même.
- exploitée(s) par M. qui sera indemnisé directement par Enedis en vertu desdits articles s'il l'exploite lors de la construction des ouvrages. Si à cette date ce dernier a abandonné l'exploitation, l'indemnité sera payée à son successeur.
- non exploitée(s)

(* ne concerne que les parcelles boisées ou forestières et les terrains agricoles)

Les parties, vu les droits conférés aux concessionnaires des ouvrages de distribution d'électricité par le Code de l'énergie (art. L. 323-3 et suivants et art. R. 323-1 et suivants), vu le décret n° 67-886 du 6 octobre 1967, vu les protocoles d'accord conclus entre la profession agricole et Enedis et à titre de reconnaissance de ces droits, sont convenues de ce qui suit :

ARTICLE 1 - Droits de servitude consentis à Enedis

Après avoir pris connaissance du tracé des ouvrages, mentionnés ci-dessous, sur la(les) parcelle(s) ci-dessus désignée(s), le propriétaire reconnaît à Enedis, les droits suivants :

1/ Etablir à demeure dans une bande de 1 m mètres de large, 0 canalisation(s) souterraine(s) sur une longueur totale d'environ 0 mètres, ainsi que ses accessoires

2/ Etablir si besoin des bornes de repérage

3/ Encastrier un ou plusieurs coffrets(s) et/ou ses accessoires, notamment dans un mur, un muret ou une façade, avec pose d'un câble en tranchée

4/ Effectuer l'élagage, l'enlèvement, l'abattage ou le dessouchage de toutes plantations, branches ou arbres, qui se trouvant à proximité de l'emplacement des ouvrages, gênent pose ou pourraient par leur mouvement, chute ou croissance occasionner des dommages aux ouvrages, étant précisé qu'Enedis pourra confier ces travaux au propriétaire si ce dernier le demande et s'engage à respecter la réglementation en vigueur, notamment la réglementation relative à l'exécution de travaux à proximité de certains ouvrages (art. L. 554-1 et suivants et art. R. 554-1 et suivants du Code de l'environnement ; arrêté du 15 février 2012 pris en application du chapitre IV du titre V du livre V du code de l'environnement relatif à l'exécution de travaux à proximité de certains ouvrages souterrains, aériens ou subaquatiques de transport ou de distribution)

5/ Utiliser les ouvrages désignés ci-dessus et réaliser toutes les opérations nécessaires pour les besoins du service public de la distribution d'électricité (renforcement, raccordement, etc)

Par voie de conséquence, Enedis pourra faire pénétrer sur la propriété ses agents ou ceux des entrepreneurs dûment accrédités par lui, en vue de la construction, la surveillance, l'entretien, la réparation, le remplacement et la rénovation des ouvrages ainsi établis.

Le propriétaire sera préalablement averti des interventions, sauf en cas d'urgence.

ARTICLE 2 – Droits et obligations du propriétaire

2.1/ Le propriétaire conserve la propriété et la jouissance.

Le propriétaire s'interdit toutefois, dans l'emprise des ouvrages définis à l'article 1er, de faire aucune modification du profil des terrains, aucune plantation d'arbres ou d'arbustes, aucune culture et plus généralement aucun travail ou construction qui soit préjudiciable à l'établissement, l'entretien, l'exploitation et la solidité des ouvrages.

Le propriétaire s'interdit également de porter atteinte à la sécurité des installations.

2.2/ Si le propriétaire se propose soit de clore, soit de bâtir, soit de démolir, réparer ou surélever une construction existante, il devra faire connaître à Enedis par lettre recommandée, avec demande d'avis de réception adressée au domicile élu ci-dessus mentionné, deux mois avant le début des travaux, la nature et la consistance des travaux qu'il envisage d'entreprendre en fournissant tous les éléments d'appréciation ; Enedis sera tenue de lui répondre dans le délai d'un mois à compter de la date de l'avis de réception.

Si la distance réglementaire entre les ouvrages établis sur la parcelle et la construction projetée n'est pas respectée, Enedis sera tenue de modifier ou de déplacer les ouvrages électriques. Cette modification ou ce déplacement sera réalisé selon le choix technique arrêté par Enedis et à ses frais. Cependant, le propriétaire pourra consentir au maintien des ouvrages moyennant le versement d'une indemnité en raison de l'obstacle apporté à la réalisation de ses projets.

Si Enedis est amenée à modifier ou à déplacer ses ouvrages, il pourra demander au propriétaire ou l'exploitant du terrain, compte tenu de la durée pendant laquelle les ouvrages auront été implantés, la restitution de tout ou partie de l'indemnité versée uniquement dans l'hypothèse d'un terrain agricole, boisé ou forestier, en application de l'article 3 ci-dessous.

Si le propriétaire n'a pas, dans le délai de deux ans à partir de la modification ou du déplacement, exécuté les travaux projetés, Enedis sera en droit de lui réclamer le remboursement des frais de modification ou de déplacement des ouvrages, sans préjudice de tous autres dommages et intérêts s'il y a lieu.

ARTICLE 3 – Indemnisation éventuelle

3.1/ La présente convention est conclue à titre gratuit.

3.2/ Par ailleurs, les dégâts qui pourraient être causés aux cultures, bois, forêts et aux biens à l'occasion de la construction, de la surveillance, l'entretien, la réparation, le remplacement et la rénovation des ouvrages feront l'objet d'une indemnité versée suivant la nature du dommage, soit au propriétaire, soit à l'exploitant et fixée à l'amiable ou à défaut d'accord, par le tribunal compétent.

ARTICLE 4 - Responsabilité

Enedis prendra à sa charge tous les dommages accidentels directs et indirects qui résulteraient de son occupation et/ou de ses interventions, causés par son fait ou par ses installations.

Les dégâts seront évalués à l'amiable. Au cas où les parties ne s'entendraient pas sur le quantum de l'indemnité, celle-ci sera fixée par le tribunal compétent du lieu de situation de l'immeuble.

ARTICLE 5 – Effets de la présente convention

En vertu du décret n° 67-886 du 6 octobre 1967, la présente convention produit, tant à l'égard du propriétaire et de ses ayants droit que des tiers, les effets de l'approbation du projet de détail des tracés par le préfet.

Par voie de conséquence, le propriétaire s'engage dès maintenant à porter la présente convention à la connaissance des personnes qui ont ou qui acquièrent des droits sur les parcelles traversées par les ouvrages, notamment en cas de transfert de propriété ou de changement de locataire.

Il s'engage en outre à faire reporter dans tout acte relatif aux parcelles concernées par les ouvrages électriques définis à l'article 1er, les termes de la présente convention.

ARTICLE 6- Litiges

Dans le cas de litiges survenant entre les parties pour l'interprétation ou l'exécution de la présente convention, les parties conviennent de rechercher un règlement amiable.

A défaut d'accord, les litiges seront soumis au tribunal compétent du lieu de situation des parcelles.

ARTICLE 7 - Entrée en application

La présente convention prend effet à compter de la date de signature la plus tardive par les parties. Elle est conclue pour la durée de vie des ouvrages dont il est question à l'article 1er ou de tous autres ouvrages qui pourraient leur être substitués sur l'emprise des ouvrages existants ou le cas échéant, avec une emprise moindre.

Eu égard aux impératifs du service public de la distribution d'électricité, le propriétaire autorise Enedis à commencer les travaux dès sa signature si nécessaire.

ARTICLE 8 – Données à caractère personnel

Enedis s'engage à traiter les données personnelles recueillies pour la bonne exécution de la présente convention (noms, prénoms, adresse, etc.), conformément à la loi 78-17 du 6 janvier 1978 relative à l'informatique, aux fichiers et aux libertés et au règlement général sur la protection des données.

Elles sont conservées pendant la durée de vie de l'ouvrage et sont destinées à Enedis, ses prestataires et le cas échéant aux tiers autorisés ou tout tiers qui justifierait d'un intérêt majeur.

Vous disposez d'un droit d'accès à vos données, de rectification, d'opposition et d'effacement pour motifs légitimes. Vous pouvez exercer vos droits à l'adresse suivante (**Enedis, GAM, Equipe Conventions, 445 Rue André Ampère, 13290 Aix en Provence**).

ARTICLE 9 – Formalités

La présente Convention sera visée pour timbre et enregistrée auprès des services des impôts en application de l'article 1045 du Code Général des Impôts.

Un exemplaire de la convention sera remis au propriétaire après accomplissement par Enedis des formalités nécessaires.

Elle pourra faire l'objet d'un acte authentique par-devant notaire à la demande de l'une des parties, les frais dudit acte restant à la



CONVENTION DE SERVITUDES

CONVENTION ASD 06

Commune de : Les Pennes-Mirabeau

Département : BOUCHES DU RHONE

Une ligne électrique souterraine : 20 000 Volts

N° d'affaire Enedis : 53464758 RACS - 13071 - METROPOLE AIX MARSEILLE PROVENCE

Chargé d'affaire Enedis : MMADI MOILIME MKAYA KAYILAN

CONVENTION DE SERVITUDES

Entre les soussignés :

La Société Enedis,

Société anonyme à directoire et conseil de surveillance, au capital de 270 037 000 euros, immatriculée au RCS de Nanterre sous le numéro 444 608 442, ayant son siège social 34, place des Corolles, 92079 Paris La Défense Cedex,

Représentée par Le Directeur Régional ENEDIS Provence Alpes du Sud, Monsieur Jacques NICOLI, 445 rue André Ampère, 13290 AIX EN PROVENCE, dûment habilité à cet effet,

(« Enedis ») d'une part,

Et

Nom *: **COMMUNE LES PENNES MIRABEAU** représenté(e) par son (sa), **ayant reçu tous pouvoirs à l'effet des présentes par décision du Conseil en date du**

Demeurant à : **BP 28, 13758 PENNES MIRABEAU CEDEX**

Téléphone :

Né(e) à :

Agissant en qualité **Propriétaire** des bâtiments et terrains ci-après indiqués

désigné ci-après par l'appellation « le propriétaire » d'autre part,

Il a été exposé ce qui suit :

Le propriétaire déclare que la/les parcelle(s) ci-après désignée(s) lui appartient/appartiennent :

Commune	Prefixe	Section	Numéro de parcelle	Lieux-dits	Nature éventuelle des sols et cultures (Cultures légumières, prairies, pacage, bois, forêt ...)
Les Pennes-Mirabeau		AK	0153	BELLEPEIRE	

Le propriétaire déclare que la/les parcelle(s) ci-dessus désignée(s) est/sont actuellement (*) :

- exploitée(s) par-lui même.
- exploitée(s) par M. qui sera indemnisé directement par Enedis en vertu desdits articles s'il l'exploite lors de la construction des ouvrages. Si à cette date ce dernier a abandonné l'exploitation, l'indemnité sera payée à son successeur.
- non exploitée(s)

(* ne concerne que les parcelles boisées ou forestières et les terrains agricoles)

Les parties, vu les droits conférés aux concessionnaires des ouvrages de distribution d'électricité par le Code de l'énergie (art. L. 323-3 et suivants et art. R. 323-1 et suivants), vu le décret n° 67-886 du 6 octobre 1967, vu les protocoles d'accord conclus entre la profession agricole et Enedis et à titre de reconnaissance de ces droits, sont convenues de ce qui suit :

ARTICLE 1 - Droits de servitude consentis à Enedis

Après avoir pris connaissance du tracé des ouvrages, mentionnés ci-dessous, sur la(les) parcelle(s) ci-dessus désignée(s), le propriétaire reconnaît à Enedis, les droits suivants :

1/ Etablir à demeure dans une bande de 1 m mètres de large, 0 canalisation(s) souterraine(s) sur une longueur totale d'environ 0 mètres, ainsi que ses accessoires

2/ Etablir si besoin des bornes de repérage

3/ Encastrier un ou plusieurs coffrets(s) et/ou ses accessoires, notamment dans un mur, un muret ou une façade, avec pose d'un câble en tranchée

4/ Effectuer l'élagage, l'enlèvement, l'abattage ou le dessouchage de toutes plantations, branches ou arbres, qui se trouvant à proximité de l'emplacement des ouvrages, gênent pose ou pourraient par leur mouvement, chute ou croissance occasionner des dommages aux ouvrages, étant précisé qu'Enedis pourra confier ces travaux au propriétaire si ce dernier le demande et s'engage à respecter la réglementation en vigueur, notamment la réglementation relative à l'exécution de travaux à proximité de certains ouvrages (art. L. 554-1 et suivants et art. R. 554-1 et suivants du Code de l'environnement ; arrêté du 15 février 2012 pris en application du chapitre IV du titre V du livre V du code de l'environnement relatif à l'exécution de travaux à proximité de certains ouvrages souterrains, aériens ou subaquatiques de transport ou de distribution)

5/ Utiliser les ouvrages désignés ci-dessus et réaliser toutes les opérations nécessaires pour les besoins du service public de la distribution d'électricité (renforcement, raccordement, etc)

Par voie de conséquence, Enedis pourra faire pénétrer sur la propriété ses agents ou ceux des entrepreneurs dûment accrédités par lui, en vue de la construction, la surveillance, l'entretien, la réparation, le remplacement et la rénovation des ouvrages ainsi établis.

Le propriétaire sera préalablement averti des interventions, sauf en cas d'urgence.

ARTICLE 2 – Droits et obligations du propriétaire

2.1/ Le propriétaire conserve la propriété et la jouissance.

Le propriétaire s'interdit toutefois, dans l'emprise des ouvrages définis à l'article 1er, de faire aucune modification du profil des terrains, aucune plantation d'arbres ou d'arbustes, aucune culture et plus généralement aucun travail ou construction qui soit préjudiciable à l'établissement, l'entretien, l'exploitation et la solidité des ouvrages.

Le propriétaire s'interdit également de porter atteinte à la sécurité des installations.

2.2/ Si le propriétaire se propose soit de clore, soit de bâtir, soit de démolir, réparer ou surélever une construction existante, il devra faire connaître à Enedis par lettre recommandée, avec demande d'avis de réception adressée au domicile élu ci-dessus mentionné, deux mois avant le début des travaux, la nature et la consistance des travaux qu'il envisage d'entreprendre en fournissant tous les éléments d'appréciation ; Enedis sera tenue de lui répondre dans le délai d'un mois à compter de la date de l'avis de réception.

Si la distance réglementaire entre les ouvrages établis sur la parcelle et la construction projetée n'est pas respectée, Enedis sera tenue de modifier ou de déplacer les ouvrages électriques. Cette modification ou ce déplacement sera réalisé selon le choix technique arrêté par Enedis et à ses frais. Cependant, le propriétaire pourra consentir au maintien des ouvrages moyennant le versement d'une indemnité en raison de l'obstacle apporté à la réalisation de ses projets.

Si Enedis est amenée à modifier ou à déplacer ses ouvrages, il pourra demander au propriétaire ou l'exploitant du terrain, compte tenu de la durée pendant laquelle les ouvrages auront été implantés, la restitution de tout ou partie de l'indemnité versée uniquement dans l'hypothèse d'un terrain agricole, boisé ou forestier, en application de l'article 3 ci-dessous.

Si le propriétaire n'a pas, dans le délai de deux ans à partir de la modification ou du déplacement, exécuté les travaux projetés, Enedis sera en droit de lui réclamer le remboursement des frais de modification ou de déplacement des ouvrages, sans préjudice de tous autres dommages et intérêts s'il y a lieu.

ARTICLE 3 – Indemnisation éventuelle

3.1/ La présente convention est conclue à titre gratuit.

3.2/ Par ailleurs, les dégâts qui pourraient être causés aux cultures, bois, forêts et aux biens à l'occasion de la construction, de la surveillance, l'entretien, la réparation, le remplacement et la rénovation des ouvrages feront l'objet d'une indemnité versée suivant la nature du dommage, soit au propriétaire, soit à l'exploitant et fixée à l'amiable ou à défaut d'accord, par le tribunal compétent.

ARTICLE 4 - Responsabilité

Enedis prendra à sa charge tous les dommages accidentels directs et indirects qui résulteraient de son occupation et/ou de ses interventions, causés par son fait ou par ses installations.

Les dégâts seront évalués à l'amiable. Au cas où les parties ne s'entendraient pas sur le quantum de l'indemnité, celle-ci sera fixée par le tribunal compétent du lieu de situation de l'immeuble.

ARTICLE 5 – Effets de la présente convention

En vertu du décret n° 67-886 du 6 octobre 1967, la présente convention produit, tant à l'égard du propriétaire et de ses ayants droit que des tiers, les effets de l'approbation du projet de détail des tracés par le préfet.

Par voie de conséquence, le propriétaire s'engage dès maintenant à porter la présente convention à la connaissance des personnes qui ont ou qui acquièrent des droits sur les parcelles traversées par les ouvrages, notamment en cas de transfert de propriété ou de changement de locataire.

Il s'engage en outre à faire reporter dans tout acte relatif aux parcelles concernées par les ouvrages électriques définis à l'article 1er, les termes de la présente convention.

ARTICLE 6- Litiges

Dans le cas de litiges survenant entre les parties pour l'interprétation ou l'exécution de la présente convention, les parties conviennent de rechercher un règlement amiable.

A défaut d'accord, les litiges seront soumis au tribunal compétent du lieu de situation des parcelles.

ARTICLE 7 - Entrée en application

La présente convention prend effet à compter de la date de signature la plus tardive par les parties. Elle est conclue pour la durée de vie des ouvrages dont il est question à l'article 1er ou de tous autres ouvrages qui pourraient leur être substitués sur l'emprise des ouvrages existants ou le cas échéant, avec une emprise moindre.

Eu égard aux impératifs du service public de la distribution d'électricité, le propriétaire autorise Enedis à commencer les travaux dès sa signature si nécessaire.

ARTICLE 8 – Données à caractère personnel

Enedis s'engage à traiter les données personnelles recueillies pour la bonne exécution de la présente convention (noms, prénoms, adresse, etc.), conformément à la loi 78-17 du 6 janvier 1978 relative à l'informatique, aux fichiers et aux libertés et au règlement général sur la protection des données.

Elles sont conservées pendant la durée de vie de l'ouvrage et sont destinées à Enedis, ses prestataires et le cas échéant aux tiers autorisés ou tout tiers qui justifierait d'un intérêt majeur.

Vous disposez d'un droit d'accès à vos données, de rectification, d'opposition et d'effacement pour motifs légitimes. Vous pouvez exercer vos droits à l'adresse suivante (**Enedis, GAM, Equipe Conventions, 445 Rue André Ampère, 13290 Aix en Provence**).

ARTICLE 9 – Formalités

La présente Convention sera visée pour timbre et enregistrée auprès des services des impôts en application de l'article 1045 du Code Général des Impôts.

Un exemplaire de la convention sera remis au propriétaire après accomplissement par Enedis des formalités nécessaires.

Elle pourra faire l'objet d'un acte authentique par-devant notaire à la demande de l'une des parties, les frais dudit acte restant à la



CONVENTION DE SERVITUDES

CONVENTION ASD 06

Commune de : Les Pennes-Mirabeau

Département : BOUCHES DU RHONE

Une ligne électrique souterraine : 20 000 Volts

N° d'affaire Enedis : 53464758 RACS - 13071 - METROPOLE AIX MARSEILLE PROVENCE

Chargé d'affaire Enedis : MMADI MOILIME MKAYA KAYILAN

CONVENTION DE SERVITUDES

Entre les soussignés :

La Société Enedis,

Société anonyme à directoire et conseil de surveillance, au capital de 270 037 000 euros, immatriculée au RCS de Nanterre sous le numéro 444 608 442, ayant son siège social 34, place des Corolles, 92079 Paris La Défense Cedex,

Représentée par Le Directeur Régional ENEDIS Provence Alpes du Sud, Monsieur Jacques NICOLI, 445 rue André Ampère, 13290 AIX EN PROVENCE, dûment habilité à cet effet,

(« Enedis ») d'une part,

Et

Nom *: **COMMUNE LES PENNES MIRABEAU** représenté(e) par son (sa), **ayant reçu tous pouvoirs à l'effet des présentes par décision du Conseil en date du**

Demeurant à : **BP 28, 13758 PENNES MIRABEAU CEDEX**

Téléphone :

Né(e) à :

Agissant en qualité **Propriétaire** des bâtiments et terrains ci-après indiqués

désigné ci-après par l'appellation « le propriétaire » d'autre part,

Il a été exposé ce qui suit :

Le propriétaire déclare que la/les parcelle(s) ci-après désignée(s) lui appartient/appartiennent :

Commune	Prefixe	Section	Numéro de parcelle	Lieux-dits	Nature éventuelle des sols et cultures (Cultures légumières, prairies, pacage, bois, forêt ...)
Les Pennes-Mirabeau		AK	0153	BELLEPEIRE	

Le propriétaire déclare que la/les parcelle(s) ci-dessus désignée(s) est/sont actuellement (*) :

- exploitée(s) par-lui même.
- exploitée(s) par M. qui sera indemnisé directement par Enedis en vertu desdits articles s'il l'exploite lors de la construction des ouvrages. Si à cette date ce dernier a abandonné l'exploitation, l'indemnité sera payée à son successeur.
- non exploitée(s)

(* ne concerne que les parcelles boisées ou forestières et les terrains agricoles)

Les parties, vu les droits conférés aux concessionnaires des ouvrages de distribution d'électricité par le Code de l'énergie (art. L. 323-3 et suivants et art. R. 323-1 et suivants), vu le décret n° 67-886 du 6 octobre 1967, vu les protocoles d'accord conclus entre la profession agricole et Enedis et à titre de reconnaissance de ces droits, sont convenues de ce qui suit :

ARTICLE 1 - Droits de servitude consentis à Enedis

Après avoir pris connaissance du tracé des ouvrages, mentionnés ci-dessous, sur la(les) parcelle(s) ci-dessus désignée(s), le propriétaire reconnaît à Enedis, les droits suivants :

1/ Etablir à demeure dans une bande de 1 m mètres de large, 0 canalisation(s) souterraine(s) sur une longueur totale d'environ 0 mètres, ainsi que ses accessoires

2/ Etablir si besoin des bornes de repérage

3/ Encastrer un ou plusieurs coffrets(s) et/ou ses accessoires, notamment dans un mur, un muret ou une façade, avec pose d'un câble en tranchée

4/ Effectuer l'élagage, l'enlèvement, l'abattage ou le dessouchage de toutes plantations, branches ou arbres, qui se trouvant à proximité de l'emplacement des ouvrages, gênent pose ou pourraient par leur mouvement, chute ou croissance occasionner des dommages aux ouvrages, étant précisé qu'Enedis pourra confier ces travaux au propriétaire si ce dernier le demande et s'engage à respecter la réglementation en vigueur, notamment la réglementation relative à l'exécution de travaux à proximité de certains ouvrages (art. L. 554-1 et suivants et art. R. 554-1 et suivants du Code de l'environnement ; arrêté du 15 février 2012 pris en application du chapitre IV du titre V du livre V du code de l'environnement relatif à l'exécution de travaux à proximité de certains ouvrages souterrains, aériens ou subaquatiques de transport ou de distribution)

5/ Utiliser les ouvrages désignés ci-dessus et réaliser toutes les opérations nécessaires pour les besoins du service public de la distribution d'électricité (renforcement, raccordement, etc)

Par voie de conséquence, Enedis pourra faire pénétrer sur la propriété ses agents ou ceux des entrepreneurs dûment accrédités par lui, en vue de la construction, la surveillance, l'entretien, la réparation, le remplacement et la rénovation des ouvrages ainsi établis.

Le propriétaire sera préalablement averti des interventions, sauf en cas d'urgence.

ARTICLE 2 – Droits et obligations du propriétaire

2.1/ Le propriétaire conserve la propriété et la jouissance.

Le propriétaire s'interdit toutefois, dans l'emprise des ouvrages définis à l'article 1er, de faire aucune modification du profil des terrains, aucune plantation d'arbres ou d'arbustes, aucune culture et plus généralement aucun travail ou construction qui soit préjudiciable à l'établissement, l'entretien, l'exploitation et la solidité des ouvrages.

Le propriétaire s'interdit également de porter atteinte à la sécurité des installations.

2.2/ Si le propriétaire se propose soit de clore, soit de bâtir, soit de démolir, réparer ou surélever une construction existante, il devra faire connaître à Enedis par lettre recommandée, avec demande d'avis de réception adressée au domicile élu ci-dessus mentionné, deux mois avant le début des travaux, la nature et la consistance des travaux qu'il envisage d'entreprendre en fournissant tous les éléments d'appréciation ; Enedis sera tenue de lui répondre dans le délai d'un mois à compter de la date de l'avis de réception.

Si la distance réglementaire entre les ouvrages établis sur la parcelle et la construction projetée n'est pas respectée, Enedis sera tenue de modifier ou de déplacer les ouvrages électriques. Cette modification ou ce déplacement sera réalisé selon le choix technique arrêté par Enedis et à ses frais. Cependant, le propriétaire pourra consentir au maintien des ouvrages moyennant le versement d'une indemnité en raison de l'obstacle apporté à la réalisation de ses projets.

Si Enedis est amenée à modifier ou à déplacer ses ouvrages, il pourra demander au propriétaire ou l'exploitant du terrain, compte tenu de la durée pendant laquelle les ouvrages auront été implantés, la restitution de tout ou partie de l'indemnité versée uniquement dans l'hypothèse d'un terrain agricole, boisé ou forestier, en application de l'article 3 ci-dessous.

Si le propriétaire n'a pas, dans le délai de deux ans à partir de la modification ou du déplacement, exécuté les travaux projetés, Enedis sera en droit de lui réclamer le remboursement des frais de modification ou de déplacement des ouvrages, sans préjudice de tous autres dommages et intérêts s'il y a lieu.

ARTICLE 3 – Indemnisation éventuelle

3.1/ La présente convention est conclue à titre gratuit.

3.2/ Par ailleurs, les dégâts qui pourraient être causés aux cultures, bois, forêts et aux biens à l'occasion de la construction, de la surveillance, l'entretien, la réparation, le remplacement et la rénovation des ouvrages feront l'objet d'une indemnité versée suivant la nature du dommage, soit au propriétaire, soit à l'exploitant et fixée à l'amiable ou à défaut d'accord, par le tribunal compétent.

ARTICLE 4 - Responsabilité

Enedis prendra à sa charge tous les dommages accidentels directs et indirects qui résulteraient de son occupation et/ou de ses interventions, causés par son fait ou par ses installations.

Les dégâts seront évalués à l'amiable. Au cas où les parties ne s'entendraient pas sur le quantum de l'indemnité, celle-ci sera fixée par le tribunal compétent du lieu de situation de l'immeuble.

ARTICLE 5 – Effets de la présente convention

En vertu du décret n° 67-886 du 6 octobre 1967, la présente convention produit, tant à l'égard du propriétaire et de ses ayants droit que des tiers, les effets de l'approbation du projet de détail des tracés par le préfet.

Par voie de conséquence, le propriétaire s'engage dès maintenant à porter la présente convention à la connaissance des personnes qui ont ou qui acquièrent des droits sur les parcelles traversées par les ouvrages, notamment en cas de transfert de propriété ou de changement de locataire.

Il s'engage en outre à faire reporter dans tout acte relatif aux parcelles concernées par les ouvrages électriques définis à l'article 1er, les termes de la présente convention.

ARTICLE 6- Litiges

Dans le cas de litiges survenant entre les parties pour l'interprétation ou l'exécution de la présente convention, les parties conviennent de rechercher un règlement amiable.

A défaut d'accord, les litiges seront soumis au tribunal compétent du lieu de situation des parcelles.

ARTICLE 7 - Entrée en application

La présente convention prend effet à compter de la date de signature la plus tardive par les parties. Elle est conclue pour la durée de vie des ouvrages dont il est question à l'article 1er ou de tous autres ouvrages qui pourraient leur être substitués sur l'emprise des ouvrages existants ou le cas échéant, avec une emprise moindre.

Eu égard aux impératifs du service public de la distribution d'électricité, le propriétaire autorise Enedis à commencer les travaux dès sa signature si nécessaire.

ARTICLE 8 – Données à caractère personnel

Enedis s'engage à traiter les données personnelles recueillies pour la bonne exécution de la présente convention (noms, prénoms, adresse, etc.), conformément à la loi 78-17 du 6 janvier 1978 relative à l'informatique, aux fichiers et aux libertés et au règlement général sur la protection des données.

Elles sont conservées pendant la durée de vie de l'ouvrage et sont destinées à Enedis, ses prestataires et le cas échéant aux tiers autorisés ou tout tiers qui justifierait d'un intérêt majeur.

Vous disposez d'un droit d'accès à vos données, de rectification, d'opposition et d'effacement pour motifs légitimes. Vous pouvez exercer vos droits à l'adresse suivante (**Enedis, GAM, Equipe Conventions, 445 Rue André Ampère, 13290 Aix en Provence**).

ARTICLE 9 – Formalités

La présente Convention sera visée pour timbre et enregistrée auprès des services des impôts en application de l'article 1045 du Code Général des Impôts.

Un exemplaire de la convention sera remis au propriétaire après accomplissement par Enedis des formalités nécessaires.

Elle pourra faire l'objet d'un acte authentique par-devant notaire à la demande de l'une des parties, les frais dudit acte restant à la



CONVENTION DE SERVITUDES

CONVENTION ASD 06

Commune de : Les Pennes-Mirabeau

Département : BOUCHES DU RHONE

Une ligne électrique souterraine : 20 000 Volts

N° d'affaire Enedis : 53464758 RACS - 13071 - METROPOLE AIX MARSEILLE PROVENCE

Chargé d'affaire Enedis : MMADI MOILIME MKAYA KAYILAN

CONVENTION DE SERVITUDES

Entre les soussignés :

La Société Enedis,

Société anonyme à directoire et conseil de surveillance, au capital de 270 037 000 euros, immatriculée au RCS de Nanterre sous le numéro 444 608 442, ayant son siège social 34, place des Corolles, 92079 Paris La Défense Cedex,

Représentée par Le Directeur Régional ENEDIS Provence Alpes du Sud, Monsieur Jacques NICOLI, 445 rue André Ampère, 13290 AIX EN PROVENCE, dûment habilité à cet effet,

(« Enedis ») d'une part,

Et

Nom *: **COMMUNE LES PENNES MIRABEAU** représenté(e) par son (sa), **ayant reçu tous pouvoirs à l'effet des présentes par décision du Conseil en date du**

Demeurant à : **BP 28, 13758 PENNES MIRABEAU CEDEX**

Téléphone :

Né(e) à :

Agissant en qualité **Propriétaire** des bâtiments et terrains ci-après indiqués

désigné ci-après par l'appellation « le propriétaire » d'autre part,

Il a été exposé ce qui suit :

Le propriétaire déclare que la/les parcelle(s) ci-après désignée(s) lui appartient/appartiennent :

Commune	Prefixe	Section	Numéro de parcelle	Lieux-dits	Nature éventuelle des sols et cultures (Cultures légumières, prairies, pacage, bois, forêt ...)
Les Pennes-Mirabeau		AK	0153	BELLEPEIRE	

Le propriétaire déclare que la/les parcelle(s) ci-dessus désignée(s) est/sont actuellement (*) :

- exploitée(s) par-lui même.
- exploitée(s) par M. qui sera indemnisé directement par Enedis en vertu desdits articles s'il l'exploite lors de la construction des ouvrages. Si à cette date ce dernier a abandonné l'exploitation, l'indemnité sera payée à son successeur.
- non exploitée(s)

(* ne concerne que les parcelles boisées ou forestières et les terrains agricoles)

Les parties, vu les droits conférés aux concessionnaires des ouvrages de distribution d'électricité par le Code de l'énergie (art. L. 323-3 et suivants et art. R. 323-1 et suivants), vu le décret n° 67-886 du 6 octobre 1967, vu les protocoles d'accord conclus entre la profession agricole et Enedis et à titre de reconnaissance de ces droits, sont convenues de ce qui suit :

ARTICLE 1 - Droits de servitude consentis à Enedis

Après avoir pris connaissance du tracé des ouvrages, mentionnés ci-dessous, sur la(les) parcelle(s) ci-dessus désignée(s), le propriétaire reconnaît à Enedis, les droits suivants :

- 1/ Etablir à demeure dans une bande de 1 m mètres de large, 0 canalisation(s) souterraine(s) sur une longueur totale d'environ 0 mètres, ainsi que ses accessoires
- 2/ Etablir si besoin des bornes de repérage
- 3/ Encastrier un ou plusieurs coffrets(s) et/ou ses accessoires, notamment dans un mur, un muret ou une façade, avec pose d'un câble en tranchée
- 4/ Effectuer l'élagage, l'enlèvement, l'abattage ou le dessouchage de toutes plantations, branches ou arbres, qui se trouvant à proximité de l'emplacement des ouvrages, gênent pose ou pourraient par leur mouvement, chute ou croissance occasionner des dommages aux ouvrages, étant précisé qu'Enedis pourra confier ces travaux au propriétaire si ce dernier le demande et s'engage à respecter la réglementation en vigueur, notamment la réglementation relative à l'exécution de travaux à proximité de certains ouvrages (art. L. 554-1 et suivants et art. R. 554-1 et suivants du Code de l'environnement ; arrêté du 15 février 2012 pris en application du chapitre IV du titre V du livre V du code de l'environnement relatif à l'exécution de travaux à proximité de certains ouvrages souterrains, aériens ou subaquatiques de transport ou de distribution)
- 5/ Utiliser les ouvrages désignés ci-dessus et réaliser toutes les opérations nécessaires pour les besoins du service public de la distribution d'électricité (renforcement, raccordement, etc)

Par voie de conséquence, Enedis pourra faire pénétrer sur la propriété ses agents ou ceux des entrepreneurs dûment accrédités par lui, en vue de la construction, la surveillance, l'entretien, la réparation, le remplacement et la rénovation des ouvrages ainsi établis.

Le propriétaire sera préalablement averti des interventions, sauf en cas d'urgence.

ARTICLE 2 – Droits et obligations du propriétaire

2.1/ Le propriétaire conserve la propriété et la jouissance.

Le propriétaire s'interdit toutefois, dans l'emprise des ouvrages définis à l'article 1er, de faire aucune modification du profil des terrains, aucune plantation d'arbres ou d'arbustes, aucune culture et plus généralement aucun travail ou construction qui soit préjudiciable à l'établissement, l'entretien, l'exploitation et la solidité des ouvrages.

Le propriétaire s'interdit également de porter atteinte à la sécurité des installations.

2.2/ Si le propriétaire se propose soit de clore, soit de bâtir, soit de démolir, réparer ou surélever une construction existante, il devra faire connaître à Enedis par lettre recommandée, avec demande d'avis de réception adressée au domicile élu ci-dessus mentionné, deux mois avant le début des travaux, la nature et la consistance des travaux qu'il envisage d'entreprendre en fournissant tous les éléments d'appréciation ; Enedis sera tenue de lui répondre dans le délai d'un mois à compter de la date de l'avis de réception.

Si la distance réglementaire entre les ouvrages établis sur la parcelle et la construction projetée n'est pas respectée, Enedis sera tenue de modifier ou de déplacer les ouvrages électriques. Cette modification ou ce déplacement sera réalisé selon le choix technique arrêté par Enedis et à ses frais. Cependant, le propriétaire pourra consentir au maintien des ouvrages moyennant le versement d'une indemnité en raison de l'obstacle apporté à la réalisation de ses projets.

Si Enedis est amenée à modifier ou à déplacer ses ouvrages, il pourra demander au propriétaire ou l'exploitant du terrain, compte tenu de la durée pendant laquelle les ouvrages auront été implantés, la restitution de tout ou partie de l'indemnité versée uniquement dans l'hypothèse d'un terrain agricole, boisé ou forestier, en application de l'article 3 ci-dessous.

Si le propriétaire n'a pas, dans le délai de deux ans à partir de la modification ou du déplacement, exécuté les travaux projetés, Enedis sera en droit de lui réclamer le remboursement des frais de modification ou de déplacement des ouvrages, sans préjudice de tous autres dommages et intérêts s'il y a lieu.

ARTICLE 3 – Indemnisation éventuelle

3.1/ La présente convention est conclue à titre gratuit.

3.2/ Par ailleurs, les dégâts qui pourraient être causés aux cultures, bois, forêts et aux biens à l'occasion de la construction, de la surveillance, l'entretien, la réparation, le remplacement et la rénovation des ouvrages feront l'objet d'une indemnité versée suivant la nature du dommage, soit au propriétaire, soit à l'exploitant et fixée à l'amiable ou à défaut d'accord, par le tribunal compétent.

ARTICLE 4 - Responsabilité

Enedis prendra à sa charge tous les dommages accidentels directs et indirects qui résulteraient de son occupation et/ou de ses interventions, causés par son fait ou par ses installations.

Les dégâts seront évalués à l'amiable. Au cas où les parties ne s'entendraient pas sur le quantum de l'indemnité, celle-ci sera fixée par le tribunal compétent du lieu de situation de l'immeuble.

ARTICLE 5 – Effets de la présente convention

En vertu du décret n° 67-886 du 6 octobre 1967, la présente convention produit, tant à l'égard du propriétaire et de ses ayants droit que des tiers, les effets de l'approbation du projet de détail des tracés par le préfet.

Par voie de conséquence, le propriétaire s'engage dès maintenant à porter la présente convention à la connaissance des personnes qui ont ou qui acquièrent des droits sur les parcelles traversées par les ouvrages, notamment en cas de transfert de propriété ou de changement de locataire.

Il s'engage en outre à faire reporter dans tout acte relatif aux parcelles concernées par les ouvrages électriques définis à l'article 1er, les termes de la présente convention.

ARTICLE 6- Litiges

Dans le cas de litiges survenant entre les parties pour l'interprétation ou l'exécution de la présente convention, les parties conviennent de rechercher un règlement amiable.

A défaut d'accord, les litiges seront soumis au tribunal compétent du lieu de situation des parcelles.

ARTICLE 7 - Entrée en application

La présente convention prend effet à compter de la date de signature la plus tardive par les parties. Elle est conclue pour la durée de vie des ouvrages dont il est question à l'article 1er ou de tous autres ouvrages qui pourraient leur être substitués sur l'emprise des ouvrages existants ou le cas échéant, avec une emprise moindre.

Eu égard aux impératifs du service public de la distribution d'électricité, le propriétaire autorise Enedis à commencer les travaux dès sa signature si nécessaire.

ARTICLE 8 – Données à caractère personnel

Enedis s'engage à traiter les données personnelles recueillies pour la bonne exécution de la présente convention (noms, prénoms, adresse, etc.), conformément à la loi 78-17 du 6 janvier 1978 relative à l'informatique, aux fichiers et aux libertés et au règlement général sur la protection des données.

Elles sont conservées pendant la durée de vie de l'ouvrage et sont destinées à Enedis, ses prestataires et le cas échéant aux tiers autorisés ou tout tiers qui justifierait d'un intérêt majeur.

Vous disposez d'un droit d'accès à vos données, de rectification, d'opposition et d'effacement pour motifs légitimes. Vous pouvez exercer vos droits à l'adresse suivante (**Enedis, GAM, Equipe Conventions, 445 Rue André Ampère, 13290 Aix en Provence**).

ARTICLE 9 – Formalités

La présente Convention sera visée pour timbre et enregistrée auprès des services des impôts en application de l'article 1045 du Code Général des Impôts.

Un exemplaire de la convention sera remis au propriétaire après accomplissement par Enedis des formalités nécessaires.

Elle pourra faire l'objet d'un acte authentique par-devant notaire à la demande de l'une des parties, les frais dudit acte restant à la

