

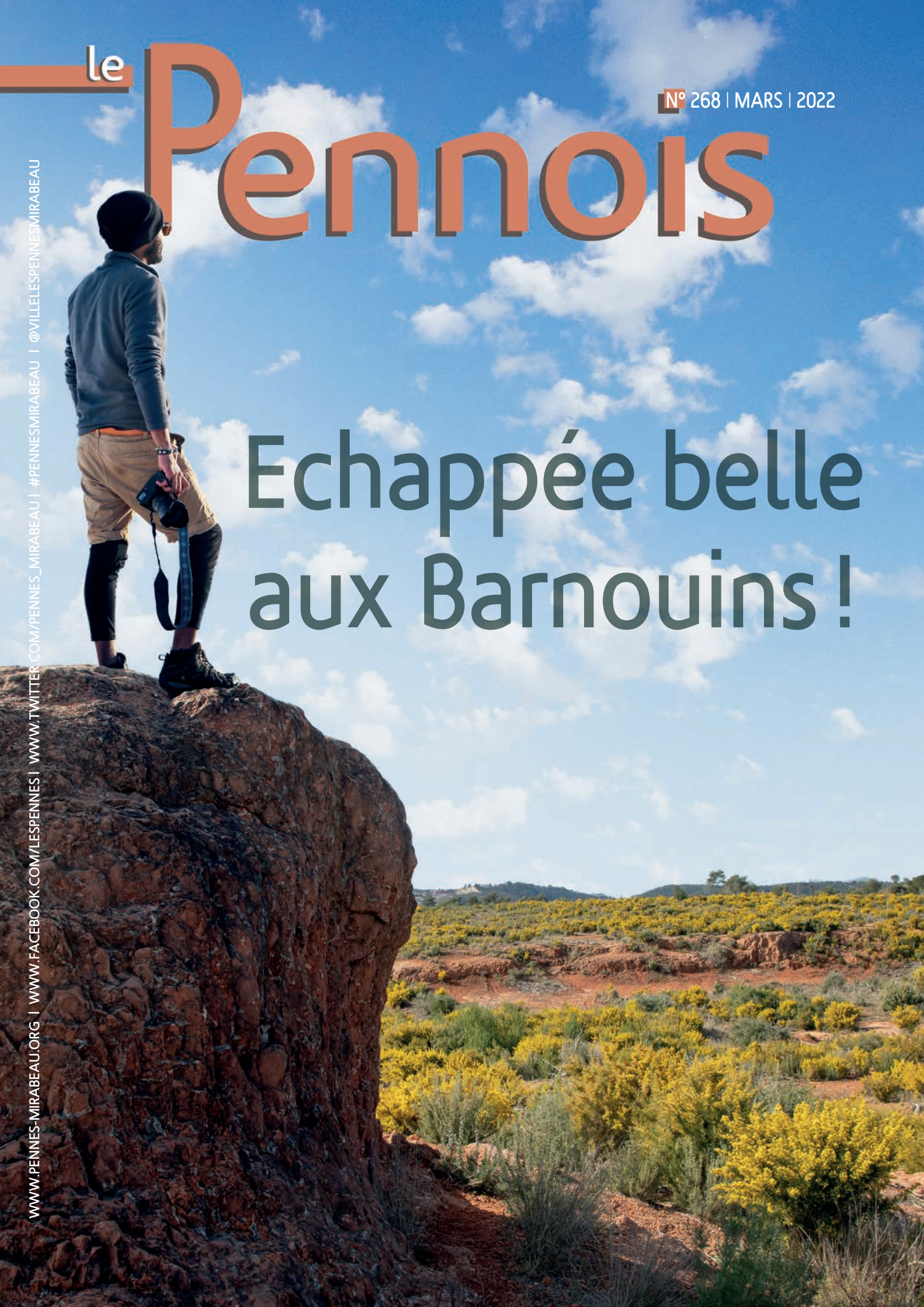
le

N° 268 | MARS | 2022

# Pennois

## Echappée belle aux Barnouins !

WWW.PENNES-MIRABEAU.ORG | WWW.FACEBOOK.COM/LESPENNES | WWW.TWITTER.COM/PENNES\_MIRABEAU | #PENNESMIRABEAU | @VILLELESPENNESMIRABEAU



**SOS Médecins**  
(plateforme générale)  
3624 (0.12€/min.)

**SAMU**  
15

**Urgences médicales de l'hôpital Nord**

Pour joindre un service d'urgence de l'hôpital Nord, urgences adultes, urgences enfants, urgences gynécologiques, urgences ophtalmologiques,

un seul numéro  
04 91 96 44 44

**Urgence dentaire**

Les dimanches et jours fériés, trouvez le dentiste de garde près de chez vous au : 0 892 566 766

**Médecins de garde**

Depuis le 1<sup>er</sup> janvier 2021, il n'y a plus de médecins de garde les samedis, dimanches et jours fériés. Il vous est donc conseillé de vous rendre à

**La permanence médicale des Pennes-Mirabeau ouverte 7j/7 de 9h à 22h**

166, avenue de Plan de Campagne  
04 65 29 03 90

**Autres permanences médicales ouvertes 7j/7 de 9h à 22h**

**Centre Médical de Vitrolles**  
32, avenue Padovani  
13127 Vitrolles  
09 58 15 22 47

**Centre Médical GMédec**  
930, avenue d'Arménie  
Centre commercial La Plaine  
13120 Gardanne  
04 42 50 60 15

**Pharmacie de garde**

Les dimanches et jours fériés, trouvez la pharmacie de garde près de chez vous (recherche par code postal) grâce au «RésoGardes»

www.3237.fr  
ou par téléphone  
3237  
(accessible 24h/24h)

**La pharmacie de Plan de Campagne est ouverte tous les dimanches de 9h à 13h**

CC Barnéoud  
Les Pennes-Mirabeau  
04 42 02 64 16

**Don du sang**  
15h - 19h30

**MARDI 8 MARS**  
Salle Tino Rossi, Les Pennes

**MARDI 12 AVRIL**  
Salle du Conseil municipal, Hôtel de Ville

Contact : 13170adsb@gmail.com  
Passé sanitaire non exigé

**Urgences**

**Police municipale**  
04 91 67 17 17

**Police nationale**  
04 84 35 39 20

**Commissariat de Vitrolles**  
04 42 10 88 20  
**Pompiers**  
04 42 15 53 85

**Ambulances**

**Bleu marine Ambulances**  
04 42 90 99 99

**Ambulances Horizon**  
04 91 09 97 29

**Ambulances Vitrolles**  
04 42 78 78 48

**Ambulances Inter Urgence**  
04 91 65 11 11

**Clinique vétérinaire**

La clinique vétérinaire Mirabeau est ouverte le samedi de 8h à 19h.  
1234, quartier du Tunnel,  
D113, Les Pennes-Mirabeau  
**04 42 02 57 00**  
Pour les nuits et le dimanche, contacter le **08 99 700 425**



**Une ville à la campagne**

Alors que le printemps va bientôt pointer le bout de son nez et que la situation sanitaire semble –enfin– s'ensoleiller, vous trouverez dans ce nouveau numéro de votre magazine, une proposition de promenade que je qualifierais de symbolique et ce, à plusieurs titres. Tout d'abord parce que cette balade se situe au parc Victor Mellan aux Barnouins. Un espace naturel qui a été défiguré par l'incendie d'août 2016, mais qui au quotidien renaît de ses cendres. Avec une nature qui reprend donc ses droits, un magnifique champ de blé qui alimente notre moulin et des itinéraires de balades familiales. Bref, jour après jour, la vie retrouve sa place et c'est pour moi –comme pour vous, j'imagine– un véritable bonheur. Symbolique aussi de ce slogan qui caractérise si bien notre commune : une ville à la campagne. En effet, même si nous sommes au carrefour d'autoroutes, d'un aéroport et d'une gare TGV, –ce qui est bien pratique, convenons-en–, aux Pennes-Mirabeau la nature n'est jamais très loin. Et notre devoir est de la protéger. À ce propos, les itinéraires pédestres proposés dans ce magazine ont été pensés avec l'Office national des forêts. Et cette proximité avec les espaces verts dans un environnement urbain comme le nôtre ne doit rien au hasard mais à notre volonté farouche de les maintenir. C'est donc le cas aux Barnouins, mais aussi au Plan des Pennes. C'est pourquoi, accompagné par la Chambre d'agriculture des Bouches-du-Rhône, j'ai souhaité la classification de

l'espace agricole du Plan des Pennes et du Raumartin en Zone Agricole Protégée (ZAP). Plusieurs objectifs à cette décision : participer à la conservation des paysages et à la lutte contre la spéculation foncière, mais aussi permettre un gel de l'urbanisation sur ce secteur. Notre commune a la chance de compter sur son territoire des espaces agricoles de qualité, qui à mon sens ne sont pas exploités à leur juste valeur. En devenant protégée, cette zone favoriserait l'implantation de nouvelles activités de maraîchage. La création de ce «grenier alimentaire» pennois serait ainsi une formidable opportunité de fournir nos crèches, restaurants scolaires et foyers seniors en produits de saison cultivés sur place, et participerait ainsi à l'économie locale. Forêt en pleine renaissance, espaces agricoles, vieux village, moulin de Pallières, place des Cadeneaux, mais aussi Idéethèque dont l'ouverture approche enfin, ces quelques exemples démontrent toute l'originalité de notre commune dont le mélange des paysages font d'elle cette «ville au pluriel» dont le succès ne se dément pas. Et qui n'est pas près de s'arrêter car notre volonté reste d'améliorer votre cadre de vie, quel que soit votre quartier.

Michel Amiel  
Maire des Pennes-Mirabeau

**SOMMAIRE**

Édito | page 3

Ça s'est passé | pages 4/5

Vie locale | pages 6/9

Dans ma ville | pages 10/11

À la Une | pages 12/15

Portrait | pages 16/17

Sport | page 18

Sortir | pages 19/21

Opinions | page 22

Pratique | page 23

*«Le Pennois»*

Reproduction partielle ou totale, autorisée avec mention de l'origine.  
Direction de la publication Michel Amiel.  
Rédaction Philippe Gallo, Jean-Jacques Adjedj, Célia Netter, Axelle Cecchi.  
Maquette, mise en page Flavie de Saporta.  
Photos Ludovic D. Rodriguez-Pascal.  
Suivi distribution Service communication.  
Contact rédaction communication@vlpm.com  
Impression Imprimerie Print Concept, Traverse de la Bourgade, 13400 Aubagne. 04 91 19 12 10  
Tirage à 9000 exemplaires distribués aux particuliers et aux entreprises de la commune.  
Dépôt légal mai 2005.





Découverte du cirque - Vacances d'hiver - Centre aéré Jean Giono



Stage «les petits fermiers» - Vacances d'hiver - Ferme pédagogique



Teen Camp - Vacances d'hiver



Réunion CLSPD - 21 janvier - Hôtel de ville



Hommage au pompier Capitaine de corvette Paul Brutus - 16 février - Jas de Rhôdes

Photos : D.R.



Un Fil à la patte - 4 février - Salle Tino Rossi



Opération sécurité routière - 3 février - École Claudie Haigneré



Des influenceuses aux Pennes - 24 janvier - Moulin de Pallières



Nouvel an chinois dans les restaurants scolaires de la commune - 1<sup>er</sup> février



ENVIRONNEMENT

# Lutter contre la pollution lumineuse

L'éclairage artificiel qui sévit en excès dans les villes la nuit est non seulement source de nuisances néfastes pour la biodiversité, mais engendre également un gaspillage énergétique considérable. Le cas de Plan de Campagne n'échappe pas à cette observation et c'est donc sur cette zone qu'une action a été menée par la Ville en novembre 2021 afin de freiner l'impact de la pollution lumineuse. Ainsi, en vertu des dispositions de l'article R.581-59 du Code de l'environnement, huit entreprises ont été rappelées à l'ordre car elles n'avaient pas respecté la loi. Celle-ci stipule que leurs enseignes doivent être éteintes entre 1h et 6h du matin ou 1h après la cessation de

l'activité ou encore être rallumées 1h avant la reprise de cette activité. Le Service municipal de l'aménagement du territoire et de l'habitat s'est donc vu dans l'obligation de dresser des procès-verbaux pour infraction à cette réglementation, avant leur transmission au Procureur de la république, ainsi qu'à la DREAL (Direction régionale de l'Environnement, de l'Aménagement et du Logement), service de la préfecture compétent en la matière. Pour avoir enfreint le Code de l'environnement, les entreprises incriminées ont fait l'objet d'une mise en demeure les sommant de se mettre en conformité avec la loi, ce qu'elles ont fait dans le délai des cinq jours impartis.



CITOYENNETÉ

# Sensibilisation aux handicaps 2022

La crise sanitaire a empêché le déroulement en 2020 et 2021 de la Semaine de sensibilisation aux handicaps. La reprise est enfin annoncée avec des changements d'organisation.

Les mois d'avril 2020 et 2021 sont passés sans la traditionnelle Semaine de sensibilisation aux handicaps. La faute au Covid 19! La 10<sup>e</sup> édition de ce rendez-vous si important en termes d'ouverture à autrui n'aura donc pas eu lieu... et n'aura pas lieu en 2022, du moins sous ce vocable. En effet, à partir de cette année, cette initiative change de nom et devient «Sensibilisation aux handicaps». «*Désormais les actions ne seront plus concentrées sur une semaine, mais se dérouleront toute l'année*», explique Gérard Valat, Conseiller municipal délégué aux Handicaps.

Après la diffusion de ce court-métrage aura lieu une conférence-débat sur un thème qui concerne de très nombreuses familles : la dyslexie. Elle sera animée par Luce Nocera, présidente de l'association DFD 13 (Dyspraxie France Dys des Bouches-du-Rhône). Une association créée en 2011 par des parents d'enfants, de jeunes et d'adultes dyspraxiques et des professionnels engagés. Reconnue d'intérêt général, elle a obtenu l'agrément du ministère de l'Éducation nationale en juillet 2020. **Pour cette rencontre, les places sont limitées (sur réservation uniquement, au 04 91 67 16 18).** Toujours en avril, le 26 précisément, l'association NRH effectuera une opération de sensibilisation auprès des élèves de l'école primaire des Cadeneaux (selon le protocole en vigueur). Une sensibilisation des plus jeunes qui a lieu également, toute l'année, via des ateliers périscolaires et en crèche autour de l'apprentissage de la langue des signes. D'autres actions sont donc prévues dans les mois à venir. Les dates ne sont pas encore complètement arrêtées, mais certaines initiatives sont déjà connues, comme l'organisation d'une journée dédiée à l'emploi des personnes atteintes de handicaps en partenariat avec le Bureau municipal de l'emploi.

### Plusieurs rendez-vous

En 2022, cette nouvelle programmation débutera symboliquement en avril et plus précisément le mercredi 6 à la Ferme pédagogique avec un accueil de résidents de différents IME (Instituts médico-éducatifs). Avec au programme : découverte de la ferme, nourrissage des animaux, projet artistique en compagnie d'une plasticienne... Le même jour, l'association CECIDEV (Centre d'Éducation des Chiens guides d'aveugles pour l'Intégration des Déficiants Visuels) interviendra à l'ALSH Giono. Le lendemain, rendez-vous pour tous les Pennois à 18h à l'hôtel de ville (salle du conseil municipal) pour découvrir le clip réalisé par Madrigal Prod, en partenariat avec l'association pennoise NRH (Nouveau regard sur le handicap) et l'ADDAP 13.



SANTÉ

# Mars Bleu

Mars bleu est au dépistage du cancer colorectal ce qu'Octobre Rose est à la lutte contre le cancer du sein. Ainsi, durant le troisième mois de l'année, un focus est porté sur ce type de cancer le plus meurtrier après celui du poumon, avec 43 000 nouveaux cas et 17 000 décès par an en France. Ce nombre pourrait baisser si le taux de dépistage était plus élevé. En effet, le pronostic est lié au stade de développement : plus tôt les cellules cancéreuses sont détruites, plus les chances de guérison sont grandes. Dépisté à temps, un

cancer colorectal se guérit dans 9 cas sur 10! Autre facteur déterminant dans la lutte contre le cancer du côlon : la pratique régulière d'une activité physique qui contribue à réduire le risque de développer cette maladie. C'est pourquoi durant ce mois de mars, plusieurs événements sont organisés pour soutenir le dépistage et la prévention. Toutes les infos sont à découvrir sur le site internet de l'Espace de Rencontres et d'Information dédié au cancer, de l'hôpital de la Timone et de l'hôpital Nord : <http://fr.ap-hm.fr/site/eri>.



JEUNESSE

# Suivez le Guid' Ados!

Vous êtes Pennois et avez entre 12 et 17 ans? N'attendez plus pour récupérer à l'hôtel de ville, à la mairie annexe, au BME ou encore au CCAS, le «Guid'Ados des Pennes-Mirabeau». Vous pouvez également le télécharger sur le site de la Ville ([www.pennes-mirabeau.org](http://www.pennes-mirabeau.org)). Formation (BAFA, permis de conduire), prévention, citoyenneté, emploi (jobs d'été), loisirs (Idéethèque, centres aérés, écoles d'arts plastiques, danse, musique et théâtre), santé et soutien psychologique (CMP, Com@dos), vous trouverez dans ce recueil de nombreuses informations pratiques, des adresses utiles ou encore la programmation complète des Teen Camps et du Summer Camp 2022.



# Noces d'or

Sonia et André Ioannitis fêtent leurs 50 ans de mariage cette année! Un joyeux anniversaire pour une belle histoire commençant à la sortie d'un cinéma à Antibes alors qu'elle avait 17 ans et lui 19. «*Ça a été un coup de foudre!*», racontent-ils au point de se marier deux ans plus tard en 1972. La première passion que les jeunes mariés partagent alors, c'est le voyage! Alors ils partent rapidement s'installer en Australie où ils resteront deux ans et deviendront parents de leur première fille. À leur retour en France, ils bougent beaucoup... mais c'est aux Pennes-Mirabeau qu'ils installent définitivement leur nid en 1990. «*Quand nous avons vu le village, nous avons voulu vivre ici! Deux de nos trois enfants y résident également, ce qui nous permet de profiter d'eux et de nos huit petits-enfants!*» Et parallèlement, les voyages se poursuivent : «*Si les conditions le permettent, nous aimerions fêter nos noces d'or en Grèce, car nous adorons ce pays!*».



# Brunchs à gogo

Après une longue carrière dans la restauration, bouleversée par la crise sanitaire, Alex Papaconstantino met en place durant le premier confinement un système de livraison de brunchs qu'il appelle «Brunch des Papa». «*Nous proposons des repas, entre sucré et salé, quand il est trop tard pour le petit déjeuner et trop tôt pour le déjeuner. Avec des produits changeant chaque semaine pour varier les plaisirs!*» Au menu : viennoiseries, charcuterie, fromages, fruits... À la fin du confinement, Alex Papaconstantino poursuit l'aventure avec sa femme, Christelle, et concrétise ainsi son envie d'entreprise familiale, acquérant même un local aux Cadeneaux comme laboratoire de fabrication, point de vente et retrait des commandes. «*Tous nos produits sont frais et de qualité et nous travaillons le plus possible avec des producteurs locaux.*» Le couple pennois assure également la livraison sur toute la commune et ses alentours.

Brunch des Papa  
99 B Vieille Route de la Gavotte  
Résidence Le Clos Idéal  
Tel : 06 19 79 41 04  
Facebook : Brunch des Papis

# Un roman policier et solidaire

La Pennoise Julie Viboud a sorti son deuxième roman. Un polar dont une partie des recettes sera reversée à une association de protection des animaux.

À 34 ans, Julie Viboud vient de publier son nouveau polar, *Amsterdam-Netherlands*, suite directe de son premier ouvrage *Le Fantôme d'Alcatraz*.

Cet opus raconte l'enquête de l'inspecteur Jones sur une série de meurtres au cœur d'Amsterdam. «J'ai toujours aimé lire et écrire», sourit la Pennoise qui a fait vivre cette passion dans un premier temps à travers le journalisme. Aujourd'hui assistante de direction, elle n'a toutefois pas abandonné son amour des mots : «À force d'écrire toutes sortes de textes, mes proches m'ont poussé à publier. Alors je me suis lancée!». C'est ainsi que cetteoureuse des polars a entrepris l'écriture de son premier roman paru en 2019, en choisissant, comme pour le deuxième, l'autoédition. «Il est très difficile de se distinguer parmi les milliers de manuscrits qu'un éditeur reçoit. C'était un moyen de donner une chance à mes premiers livres», explique Julie Viboud qui réalise jusqu'à la couverture de ses œuvres et s'arme d'une très grande rigueur pour ses recherches : «Je me suis beaucoup documentée,

d'autant que l'intrigue se passe dans un pays étranger. Mais je n'écris que sur des lieux dans lesquels je me suis déjà rendue». C'est d'ailleurs en visitant la fameuse prison d'Alcatraz, dans la baie de San Francisco que lui est venue l'inspiration de son premier livre : «Il s'agit d'un lieu tellement chargé d'histoires et de mystères que j'ai eu envie d'écrire à son sujet».

Pour *Amsterdam-Netherlands*, c'est la «dualité» de la ville hollandaise qui l'a inspirée : «Elle a une image très festive, mais quand le brouillard recouvre la ville, il y a une ambiance assez glauque propice à un décor de polar».

À sa passion littéraire se mêle celle des animaux. Aussi, tout comme pour son premier ouvrage, une partie des recettes sera reversée à l'association pour la protection des animaux Rosalie de Provence, dans laquelle elle s'investit depuis une dizaine d'années. «Adolescente déjà, j'étais bénévole à la SPA. Je tenais donc à aider cette association et ainsi la mettre en lumière», explique Julie Viboud.

Si la Pennoise envisage de nouveaux projets



dans des genres différents, elle aimerait tout de même écrire d'autres aventures pour son personnage principal, à l'image d'un Sherlock Holmes ou d'un Hercule Poirot. «Il irait à chaque nouvelle enquête dans un nouveau pays et j'ai déjà une idée du prochain», confie-t-elle sans en dire plus. Mais une chose est certaine, une enquête aux Pennes-Mirabeau n'est pas exclue...

Photo : DR



ÉLECTION PRÉSIDENTIELLE

10 infos utiles

À quelques jours du premier tour de l'élection présidentielle, memento de quelques informations pratiques autour de ce scrutin majeur.

## BUREAUX DE VOTE

Les 17 bureaux des Pennes-Mirabeau seront ouverts de 8h00 à 19h00 (liste des bureaux sur [www.pennes-mirabeau.org](http://www.pennes-mirabeau.org)).

## CAMPAGNE

Le début de la campagne officielle du premier tour est fixée au **28 mars** et la fin le **9 avril** et pour le second tour **du 15 au 23 avril**.

## CONDITIONS

Pour pouvoir voter, il faut être **majeur** et être **inscrit sur les listes électorales**.

## DATES

**10 avril** (premier tour) et **24 avril** (second tour).

## ÉLECTEUR

**Le jour J, la carte d'électeur n'est pas obligatoire pour pouvoir voter** dès lors que vous disposez d'un **justificatif d'identité** : passeport, carte d'identité, permis de conduire, carte vitale, carte de famille nombreuse délivrée par la SNCF, permis de chasser délivré par le représentant de l'État, livret de circulation, carte du combattant, carte d'identité ou carte de circulation délivrée par les autorités militaires, carte d'identité de fonctionnaire de l'État, de parlementaire ou d' élu local, carte d'invalidité civile ou militaire.

## MODE DE SCRUTIN

Le président est élu pour un **mandat de cinq ans** au scrutin uninominal majoritaire à deux tours. Si aucun candidat ne recueille la majorité absolue des suffrages exprimés au premier tour, un second a lieu où seuls peuvent se présenter les deux candidats arrivés en tête.

## PASSATION

Emmanuel Macron ayant pris ses fonctions le 14 mai 2017, la passation de pouvoir éventuelle avec son successeur aura lieu **le 13 mai 2022 au plus tard**.

## PROCURATION

Vous pouvez donner procuration à une personne inscrite sur les listes électorales dans n'importe quelle ville. Néanmoins, celle-ci **devra se rendre dans votre bureau de vote le jour du scrutin et ne devra pas être le mandataire d'un autre électeur**.

Les formalités doivent être accomplies au bureau de police de La Gavotte ou sur internet (<https://www.service-public.fr/particuliers/vosdroits/F1604>).

## RÉSULTATS

Si les médias annoncent les résultats dès 20 heures le soir de chaque tour, il s'agit en fait d'estimations. Les proclamations officielles auront lieu **le 13 avril** pour le premier tour et **le 27 avril** pour le second.

## VOTE À DISTANCE

Pour voter, **il faut nécessairement se rendre à son bureau de vote ou voter par procuration**. Il n'est pas possible de voter par correspondance ou sur internet.



## Zenibus : la concertation continue

Comme annoncé dans *Le Pennois* de février, la ligne Zenibus actuelle desservant Les Pennes-Mirabeau sera remplacée, en 2025, par la ligne «ZEN A». Celle-ci proposera une desserte entre la future gare routière Cap Horizon à Vitrolles et la zone commerciale de Plan de Campagne, qui sera alors dotée d'un pôle d'échanges multimodal et d'une halte ferroviaire.

Une évolution qui se prépare actuellement avec la phase de concertation publique, à savoir un temps d'information et d'échange qui permet aux habitants de s'approprier le projet et de formuler des observations. Il est d'ailleurs encore temps d'en faire puisque cette concertation dure jusqu'au 28 mars.

À l'hôtel de ville, il est possible de consulter dossiers de présentation, panneaux d'affichage et de s'exprimer sur un registre. Vous pouvez aussi le faire sur registre numérique : [www.registre-numerique.fr/extensionzenibus](http://www.registre-numerique.fr/extensionzenibus).



## Commémoration

Comme chaque année, la «Journée nationale du souvenir et de recueillement à la mémoire des victimes civiles et militaires de la guerre d'Algérie et des combats en Tunisie et au Maroc» a lieu le 19 mars. Une date qui renvoie à l'application de l'accord de cessez-le-feu signé à Evian la veille, le 18 mars 1962 entre la France et les représentants du gouvernement provisoire algérien et qui mit fin à huit ans de guerre.

Aux Pennes-Mirabeau, cette cérémonie du souvenir aura lieu en deux temps, à 17h au cimetière des Cadeneaux, puis à 17h30 devant la stèle du square 1962, près du parking Tino Rossi.

## CINÉMA

# Festival de courts-métrages

L'Association pennoise de production vidéo (A2PV) organise son premier festival de courts-métrages à l'automne prochain avec le soutien de la ville des Pennes-Mirabeau et l'aide de Ciné Travelling Marseille. Intitulé «Rencontres Open Mirabeau», il se déroulera samedi 15 octobre 2022 au cinéma multiplex Pathé de Plan de Campagne. Le thème -non obligatoire pour les participants- est «la ou les rencontre(s)». Les réalisateurs peuvent être amateurs, professionnels, étudiants en cinéma,

associations de vidéastes, etc. Même les collégiens peuvent participer (avec accord parental). Deux conditions cependant : les courts-métrages doivent avoir été réalisés après le 1<sup>er</sup> janvier 2019 et leur durée ne doit pas excéder 15 minutes. La date limite pour poster est le 30 avril et s'effectue sur [www.openmirabeau.fr](http://www.openmirabeau.fr).

Même si ce festival est non compétitif, des prix pourraient être décernés sous réserve de la présence du réalisateur ou de son représentant.



### LA VOILERIE

Le deuxième espace sportif de plein air des Pennes-Mirabeau est désormais accessible. Il est équipé de quatre appareils de fitness : vélo elliptique, stepper, fauteuil « abdo assis », duo tourniquet tractions bras (accessible aux personnes à mobilité réduite). Il permet aux utilisateurs d'effectuer, à l'air libre, des exercices de cardio-training et de musculation. Avec en bonus : une table de ping-pong.



### SÉCURITÉ INCENDIE

Durant le mois de février s'est déroulé sur tout le territoire des Pennes-Mirabeau, le contrôle obligatoire et réglementaire du débit et de pression des bouches d'incendie, dans tous les quartiers de la commune.

CONTACT  
Services Techniques  
de la Ville des Pennes-Mirabeau :  
04 91 67 17 71

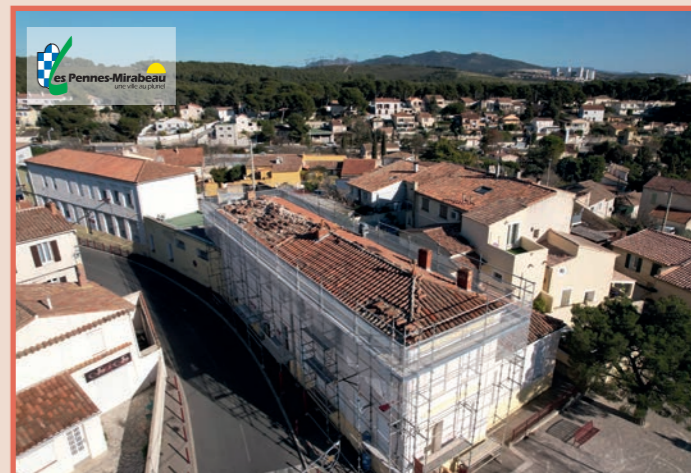


### DANS MA VILLE...



### CIMETIÈRE DES CADENEAUX

Nouvelles plantations au cimetière des Cadeneaux effectuées par l'équipe du Service Cimetières : savonniers, albizias, lauriers-tins, lauriers-roses, lavande...



### LES CADENEAUX

Réfection de la toiture du foyer des Cadeneaux et du Service de l'aménagement du territoire et de la politique de l'habitat.

### IDÉETHÈQUE

Poursuite des travaux. L'ouverture est de plus en plus proche...





LES BARNOUINS

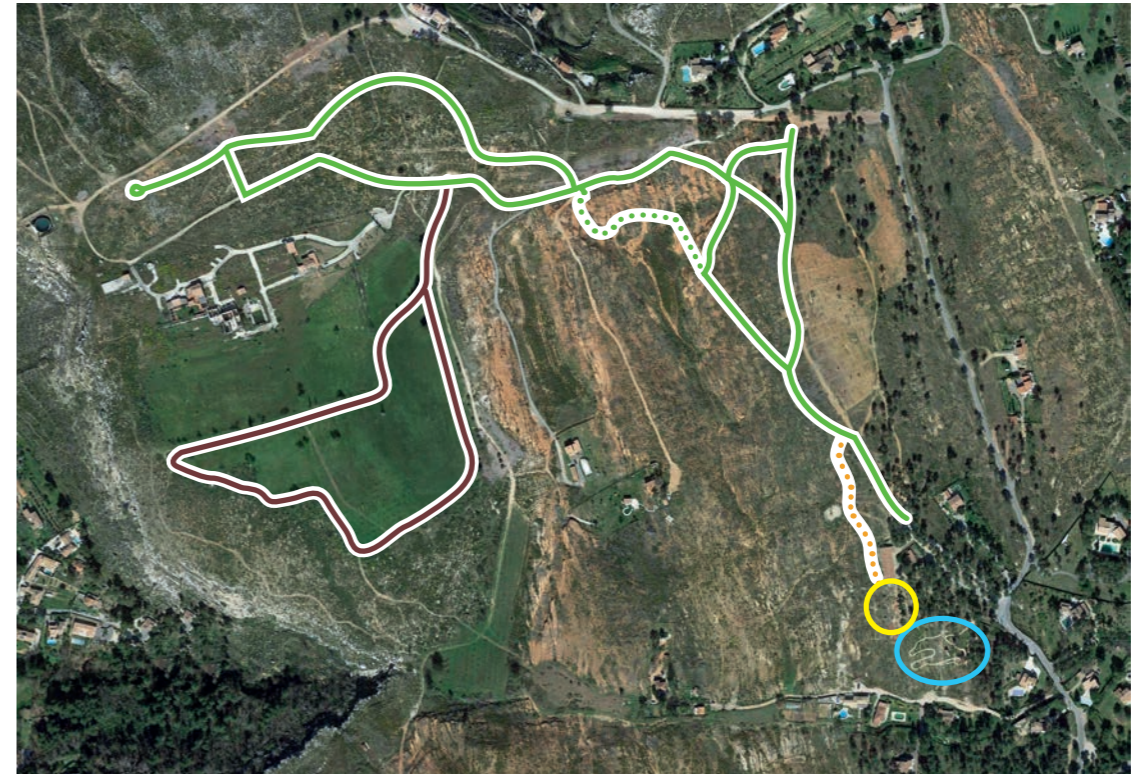
# Redécouvrir le parc Victor Mellan

Dès ce mois de mars, le parc Victor Mellan aux Barnouins va se parer de nouveaux aménagements rendant encore plus agréables la découverte et la fréquentation de ce site.

Tout au long des deux sentiers qui ont été remis en état lors d'une précédente tranche de travaux et qui voient déjà de nombreuses personnes s'y balader, des alcôves naturelles recevront des chaises et bancs où s'installer et s'offrir une pause ou encore profiter du paysage. Des panneaux didactiques apporteront divers renseignements sur ce parc et son environnement joignant ainsi l'utile à l'agréable!

En attendant fin avril et l'achèvement des installations, *Le Pennois* vous emmène en balade le long du «Chemin du paysage» et du «Chemin de l'agriculture», deux boucles de promenades à travers le parc Victor Mellan, accessibles à tout le monde. Suivez le guide!

## Vue d'ensemble du parc Victor Mellan



**LÉGENDE**

- Chemin du paysage
- ..... rampe du petit Colorado
- Chemin de l'agriculture
- aire de jeux pour enfants
- piste VTT
- ... sentier reliant l'aire de jeux au chemin du paysage

En dépit du terrible incendie d'août 2016 qui l'a défiguré et des travaux colossaux de sécurisation et de déblaiement qui ont dû y être réalisés, le parc Victor Mellan n'a jamais réellement fermé. Très vite, les Pennois se sont réappropriés ce lieu situé au cœur des Barnouins qu'ils avaient l'habitude de fréquenter à pied, en courant, à poussette.

Dans le même temps, la Ville et son Service environnement secondés par l'ONF (Office national des forêts) ont travaillé à la mise en œuvre d'un projet de réhabilitation misant prioritairement sur la régénération naturelle du vivant, moyen le plus écologique et le plus efficace de voir ressurgir la forêt.

Bien-sûr, il faudra encore des années avant que le poumon vert de la commune ne retrouve sa verte allure boisée, mais en attendant, argelas, romarin, chêne kermès et autres plantes de la garrigue se sont naturellement implantés,

rehaussant l'ocre du «Petit Colorado» et offrant aux promeneurs de belles perspectives de sorties en plein air. D'autant que deux beaux sentiers qui seront bientôt balisés et aménagés, s'ouvrent à eux.

### Du Chemin du paysage...

Quelle sensation éprouve-t-on aujourd'hui à l'orée du parc? On perçoit d'emblée que ses abords ont été préservés, comme une invitation à poursuivre le chemin au-delà de l'entrée. Lorsque le promeneur arrive à hauteur du Chalet Frédéric Mistral, il se trouve comme accueilli par les pins qui ont échappé à l'incendie et rappellent qu'ici c'était une forêt (1). Après la stèle sera implanté le premier panneau des parcours proposés, on s'aperçoit assez vite que la nature a repris ses droits, le réensemencement naturel des pins s'est en effet miraculeusement

produit. On choisit alors de progresser sur la piste, qui existait déjà avant l'incendie, parmi les nouveaux buissons d'argelas présents de part et d'autre (2). Cette variété de genêts, tous comme les autres épineux typiques de la garrigue provençale, s'est installée sur toute la zone du parc qui jusque-là, n'en n'était absolument pas pourvue! Redessinant un nouveau paysage, ces essences peu exigeantes en termes d'entretien ont élu domicile profitant de l'exposition en plein soleil et en plein vent, en l'absence d'anciens houppiers protecteurs.

Après une progression de quelques dizaines de mètres, se dessine naturellement une première alcôve (3). Les mobiliers qui viendront l'agréments seront réalisés en pin Douglas et en acier Corten, alliage qui par ses propriétés subit une corrosion naturelle lui donnant à la fois un aspect visuellement agréable et une bonne résistance dans le temps. L'agencement de ce



1.



2.



3.



4.



5.



9.



10.



11.



7.



8.



12.



13.



14.

premier espace se fera dans un «esprit salon» avec un banc, des chaises, une vue panoramique offerte sur le plateau des Barnouins, le tout agrémenté par un panneau pédagogique. En progressant un peu plus en avant sur la piste principale, laissant à gauche l'embranchement du chemin du retour, un premier amandier, en fleurs, surgit entre les buissons d'argelas exhalant déjà de vives senteurs printanières (4). Quelques plantations d'arbustes précédemment effectuées ont réussi à pousser mais les alertes sécheresse que la région connaît depuis plusieurs années et le manque de réserve hydrique qui en résulte n'encouragent pas particulièrement l'arrosage. Et si le parc semble par ailleurs relativement dépouillé, il faut savoir que son aspect actuel a nécessité un important travail de mise en sécurité avec de nombreuses coupes et évacuation d'arbres, limitant ainsi la prolifération des scolytes, ces insectes qui ravagent les forêts. Au sol, reste le broyat des arbres parmi les romarins qui se sont généreusement installés, près desquels on pourra bientôt s'installer en prenant place, par exemple, dans une deuxième alcôve à droite non loin des amandiers.

Après cette petite halte, poursuivons la piste qui bientôt se sépare. À droite, une futaie de pins préservée (5) qui conduit jusqu'à l'entrée nord du parc à proximité de l'ancien parcours sportif. En prenant à gauche, tel que l'indiquera un prochain panneau signalétique, on suit le chemin qui s'élargit jusqu'à apercevoir le Petit Colorado et ses couleurs ocre rouge (6, panorama ci-dessous) et dont on pourra bientôt découvrir l'origine géologique sur un panneau didactique. En prenant une rampe à gauche, on peut descendre au creux du vallon ou bien rester sur le chemin en lisière du parc. Quelques dizaines de mètres plus loin, un panneau à droite figurera le futur embranchement, là où la végétation devient plus dense à côté des amas de broyat de bois. Ça et là, quelque murets en pierre, vestiges d'une autre époque ayant servi de cabane ou d'habitat, le tout à contempler depuis une autre alcôve (7). Mais, désormais, la côte est légère, profitez-en pour vous retourner et regarder là, où dans le vert des collines et le jaune des argelas, s'imprègne le rouge de la roche créant une composition fraîche et délicate. À peine un peu plus haut, à l'arrivée sur le sommet du plateau, s'annonce une

ouverture sur un point de vue unique : l'Étang de Berre et son pourtour se révèlent d'une façon inédite depuis que l'incendie de 2016 a ravagé tous les grands pins en bordure de coteau. Au loin, rendus ainsi entièrement libres à la vue, s'étendent le Colorado de Vitrolles et sa vaste surface rougeoyante, le plateau de l'Arbois, puis plus à l'ouest, les collines au vert sombre qui s'achèvent en falaises au-dessus des eaux (8). Côté terre sur la zone dégagée des jeunes pins, apparaissent des chênes kermès et des cistes dont la rose floraison agrémentera bientôt le parcours (9). Il faudra d'ailleurs procéder à un éclaircissement de ces conifères d'ici une dizaine d'années afin de donner toutes ses chances à la végétation arbustive de pouvoir se développer. En effet, le site qui est classé Natura 2000, doit se porter garant d'une gestion équilibrée et durable de ses espaces, afin de garantir la préservation de la biodiversité.

### ...au Chemin de l'agriculture

Une petite halte sera à nouveau bientôt possible sur des assises en bordure de panorama et à ce stade, le parcours effectue une boucle à

proximité de l'ancienne table du parcours de santé, avant de regagner la direction du retour. En redescendant du plateau, on peut alors choisir de laisser sur la gauche le chemin de buissons denses formant quasiment une haie de part et d'autre ou de prendre l'intersection à droite, de l'autre côté de la barrière, et qui conduit au Chemin de l'agriculture avec vue d'en bas sur le Petit Colorado (10). Là, le sentier descend bordé de jeunes oliviers à proximité de quelques habitations sur la droite. Historiquement, la zone à laquelle on accède après quelques dizaines de mètres, était agricole. Le sainfoin y était cultivé et utilisé comme fourrage pour les animaux de la ferme pédagogique, mais cette pratique fut abandonnée et les champs concernés connurent finalement la jachère. Mais depuis peu, telle que l'illustre la vue en perspective sur le moulin de Pallières, la mairie a relancé la culture de ces parcelles en misant cette fois sur la saissette, une variété de blé ancien qui donne aujourd'hui du grain à moudre au meunier du village. Passé le premier champ où l'on peut voir les jeunes pousses qui commencent à poindre en vert (11), on peut effectuer une boucle à

gauche qui conduit à la seconde parcelle cultivée, bordée sur le bas d'un champ de petits amandiers en fleurs et de quelques oliviers. Une alcôve en bordure de champ permettra d'avoir une vue imprenable sur le moulin se détachant sur le fond des collines (12). Depuis cet endroit, le Petit Colorado offre à la vue des promeneurs ses roches les plus saillantes qui forment en lisière un ruban aux pigments rougeoyants (13). En parcourant le côté du champ sur sa droite, on remonte le sentier pour regagner la barrière et prendre encore à droite le tronçon de chemin. Puis, si on ne l'a pas empruntée à l'aller, pourquoi ne pas s'y aventurer au retour? La rampe d'accès au creux du Petit Colorado (14) est en effet accessible dans les deux sens, il faudra simplement effectuer sur ce chemin du retour une montée assez abrupte de quelques mètres. À cet endroit précis, des plantations ont été réalisées pour profiler le talus et stabiliser au maximum cette pente au dénivelé important qui existait avant l'incendie sans pour autant être aussi apparente. Puis, après avoir quitté le Petit Colorado, le promeneur retrouve la piste ocre du départ de

la balade. On peut d'ailleurs être attentif à sa bonne qualité ainsi qu'à celles des autres pistes du parc, malgré les intempéries susceptibles de raviner les sols. À ce titre, des butes au sol laissent deviner l'installation de revers d'eau destinés à canaliser l'écoulement pluvial. Quant aux pistes initialement existantes dans le parc, elles ont été entretenues voire élargies avec la perspective d'effectuer le moins de transformations possible, comme le préconise le projet de réhabilitation qui avait été présenté puis validé par l'inspection des sites classés dépendant de la DDTM (Direction départementale des territoires et de la mer) puis par le Ministère de l'écologie. En rejoignant l'entrée du parc qui marque la fin de cette balade, on rencontre l'aire de jeux pour enfants qui sera entièrement rénovée grâce à l'installation de nouvelles structures en bois. Ajouté à cela, l'ensemble des bancs et chaises présents aux abords du parcours de VTT en contrebas, qui sera également renouvelé pour le plus grand confort des promeneurs qui, sans nul doute, continueront de fréquenter encore bien longtemps le parc Victor Mellan.



6.





Martine Ustache est actuellement présente à l'Artis boutique au 23 avenue Victor Hugo, dans le village des Pennes.

## Martine Ustache

# L'Atelier Nini

Bois, pierre et cuivre, un triptyque de matériaux naturels pour des créations lumineuses uniques. Martine Ustache, créatrice de l'Atelier Nini, conçoit, élabore et propose des pièces entièrement réalisées à la main aux Pennes-Mirabeau.

Dans la maison des Magnanarelles qui sert d'écrin aux créations de l'Atelier Nini, flotte un doux parfum d'authenticité et de modernité mêlées. À chaque coin trône une des pièces conçues par Martine Ustache et façonnées à quatre mains avec son mari Hervé, des luminaires à la stature imposante et aux contours lissés. Lampes aux dimensions majestueuses, suspensions amples, la variété des créations s'est imposée au gré de l'inspiration et des trouvailles. «Tous les pieds de lampes sont réalisés à partir du bois ramassé durant nos balades. L'incendie de 2016 a d'ailleurs laissé quantité de bois brûlés, notamment du chêne, mais aussi parfois du cerisier ou du pin», décrit le couple. Pour elle, c'est en pratiquant la course à pied dans les collines environnantes, tandis que lui repère des arbres en arpentant la commune à vélo. «Il nous arrive aussi de ramener du bois dans nos bagages, en particulier de Grèce où nous allons régulièrement. Ce qui peut donner lieu à des situations particulièrement cocasses lors du contrôle de douane, au moment de montrer le contenu de nos valises!», s'amuse Martine Ustache. Finalement les différentes souches glanées, noueuses, noircies par le feu ou les ans, finissent soigneusement rangées à l'endroit de la maison où figure l'atelier. En les observant, on se plaît à imaginer les créations qui pourraient naître un jour de ces formes irrégulières et élancées.

### Une histoire familiale

C'était encore il y a peu, Martine et Hervé Ustache quittaient définitivement la carlingue des avions où ils étaient navigants chez Air France pour s'amarrer à la noble matière bois et se lancer dans l'aventure. Martine évoque son père charpentier qui redonnait forme aux carcasses des bateaux dans le port de Marseille. «Je ne sais pas si cela m'a vraiment influencée mais il parlait de son métier avec amour...» De ce passé, elle a peut-être gardé une affection pour le bois et les matériaux naturels comme le granit ou bien l'ardoise qu'elle utilise pour socles de ses lampes. Et pour ce qui relève de l'inspiration, la créatrice se laisse guider par la forme des branches et souches. «Au fur et à mesure du travail de ponçage, la matière se révèle, parle de soi. À

ce moment-là, naît le choix d'un lampadaire, d'une lampe à poser ou à suspendre.» Mais la réflexion ne s'arrête pas là et pousse la créatrice à faire appel à d'autres talents. «Je travaille avec des artisans d'Etsy, marché international en ligne où des créateurs indépendants mettent en vente leurs articles. J'y ai déjà eu recours pour des abat-jour, des poteries, tout ce qui peut accessoiriser un luminaire. Dans mes choix, je garde un esprit principalement méditerranéen avec des articles venus de Grèce, du Maroc... à l'exception d'un tartan anglais!» Martine Ustache montre alors une lampe dont l'abat-jour révèle un motif quadrillé traditionnel aux tons hivernaux parmi d'autres créations entreposées dans une pièce de sa maison. Son mari qui a réalisé l'installation électrique de l'ensemble explique comment il collabore étroitement au travail de son épouse. «Martine conçoit chaque projet puis nous trouvons un compromis pour élaborer la partie technique.»

### Un vrai succès

Encore une fois, pas d'utilisation de douilles en plastique, ni d'aucun matériau synthétique. C'est le cuivre qui vient s'allier naturellement au bois et à la pierre. «Bien-sûr, ces choix auxquels il faut ajouter l'acquisition des ampoules à filament ont un coût qui fixent le prix global de chaque luminaire, mais nous avons pris le parti de l'esthétique, du naturel pour obtenir de beaux objets de qualité, uniques et même conçus sur mesure», précise Martine Ustache. Et le succès est là. La clientèle, qui a pu découvrir les créations lors d'un showroom organisé à domicile, a été conquise. «Nous avons également participé au Marché des créateurs d'Aix-en-Provence. Nous avons pu constater que notre envie était cohérente et que nos luminaires pouvaient plaire à des personnes de tout âge.»

Pour l'heure, Martine Ustache entretient sa passion en glanant l'inspiration dans des boutiques, salons, showrooms. «J'aime ce qui est décalé, les objets détournés. J'apprécie également les collaborations, je vais d'ailleurs bientôt travailler avec une amie céramiste sur un projet de suspension.» L'Atelier Nini se visite aussi sur le web grâce au site et au compte Instagram créés par Ornella, la fille du couple. Une belle histoire de famille.



## RENDEZ-VOUS

## Challenge Jean Roure

Annulé à deux reprises en raison de la crise sanitaire, le 1er Challenge Jean Roure aura lieu dimanche 20 mars avec trois courses au programme.

Après la disparition de Jean Roure en juin 2019, l'Amicale des Pennes-Mirabeau (APM) dont il était le fondateur, avait décidé de donner le nom de «Challenge Jean Roure» à la traditionnelle journée de courses populaires de la fin du mois de mars. Cependant, le Covid en a décidé autrement, entraînant une annulation en 2020 et 2021.

Mais, l'horizon s'éclaircissant, ce rendez-vous aura lieu dimanche 20 mars au Parc Jean Giono. Au menu : l'incontournable Course féminine de printemps (7 km) qui, cette année, s'ouvre aux hommes! «*Cette nouveauté répond à une demande de ceux souhaitent effectuer un parcours moins long que la course mixte de 12 km*», explique Alain Pons, président de l'APM. Le troisième rendez-vous sera une randonnée pédestre de 7 km (marche) pour tout public.

Pour participer aux deux courses, les participants (à partir de la catégorie cadets) ne sont pas obligés d'être licenciés. Il faut cependant présenter un certificat médical de non contre-indication à la pratique de la course à pied en compétition et régler des frais de participation. Ceux-ci s'élèvent à 8 € ou 10 € sur place le jour J pour la course 7 km, 12 € ou 14 € sur place pour la course 12 km et 8 € ou 9 € sur place pour la randonnée pédestre. Les départs des courses et de la marche sont fixés à 9h30. Quant aux inscriptions, elles s'effectuent sur le site [www.courirenfrance.com](http://www.courirenfrance.com) (renseignements : 06 38 75 93 70).

## PÉTANQUE

## Un nouveau président pour La Boule des Pennes

Fin 2021, Eric Elmalek a succédé à Pierre Laugier à la tête du club pennois. Présentation.

Eric Elmalek est, comme il le dit lui-même, «*un enfant des Pennes-Mirabeau*». Installé ici depuis plus de 40 ans, il a pratiqué le foot dans la commune. «*Mais, je suis arrivé à un âge où ça devenait plus difficile physiquement alors je me suis tourné vers les boules et les cartes qui sont aussi une passion!*», sourit-il. C'est ainsi qu'en 2016, alors jeune cinquantenaire, il a intégré le club La Boule des Pennes. «*Je m'y suis tout de suite senti chez moi et j'ai rapidement eu envie de m'investir*». Il devient ainsi président adjoint puis, au départ de Pierre Laugier, prend sa succession en décembre 2021. «*Le premier objectif est de rassembler les gens autour d'une même passion et de vivre de bons moments. Quand on ne joue pas aux boules, on joue aux cartes, on discute... C'est un club très convivial!*»

Si Eric Elmalek souhaite continuer sur la même lancée que son prédécesseur, il essaie également d'apporter de nouvelles idées : «*Nous allons instaurer un repas par mois avec tous les adhérents - dès que la crise sanitaire le permettra -, et proposer des retransmissions de matches de foot, du Tour de France... Toujours dans l'idée de partager des moments conviviaux*». Quant à la gestion, elle passe par l'écoute des membres : «*Je suis entouré de personnes de confiance et nous allons tous dans la même direction : l'intérêt du club!*».

Ayant pris sa retraite récemment, le nouveau président compte profiter de son nouveau temps libre pour se consacrer pleinement à l'association : «*Nous serons ravis d'accueillir de nouveaux membres pour faire grandir le club*».



## SOIRÉES CARITATIVES

Agir  
danse  
pour  
les Restos  
du cœur



Sous le thème annoncé de «*Soirée de la femme*», les élèves de l'école de danse Agir donnent rendez-vous au public pour un spectacle festif. «*Malgré les restrictions et les conditions qui ne sont pas évidentes, nous devons continuer d'être là pour les Restos du cœur que nous parrainons chaque année grâce à cet événement. Ils ont toujours besoin de nous*», défend Annie Conesa.

La danse, bien évidemment, figurera au programme avec la participation des enfants et des adultes de l'école, mais le chant fera aussi son apparition sous forme d'intermèdes proposés par des artistes intervenants. Et pour profiter de cette soirée dans les meilleures conditions, le public pourra s'attabler en dégustant gâteaux et champagne (ou autres boissons non alcoolisées). De quoi rendre ce moment des plus agréables.

Vendredi 11 mars | 21h  
Salle Tino Rossi  
Tarif : 15€, demi-tarif pour les moins de 12 ans. Tous les bénéfices de la soirée seront reversés aux Restos du cœur  
Réservations : 06 20 75 92 39 (école Agir)



Chanter  
pour  
un sourire

Sourire à la vie est une association qui offre une prise en charge assurant confort physique et soutien moral aux enfants atteints de cancer sur leur lieu de soins ; elle met aussi un lieu à leur disposition, «Le phare des sourires», espace de répit où s'évader et se ressourcer au cours de leur cure médicale.

C'est au profit de cette association basée dans le quartier de l'Estaque que le groupe vocal pennois Cantaren se produira. Fort de sa trentaine de choristes, le groupe sera rejoint sur scène par une vingtaine d'autres du groupe vocal gardois Spirale, qui chantera sous la direction de la cheffe de chœur Mireille Julien.

Cantaren interprétera un panel de chansons françaises parmi lesquelles *Cher ami* de Marc Lavoine, *Les gens qu'on aime* de Patrick Fiori ou encore *La bombe humaine* de Téléphone sous la direction de Fabienne Bou Madec, qui les accompagnera aussi au piano.

Dimanche 13 mars | 15h  
Salle Tino Rossi  
Tarif : participation au chapeau  
Spectacle avec entracte, pas de buvette à disposition  
Renseignements : 06 64 15 06 72 (présidente de Cantaren)

## La Nuit des Étoiles

Comme chaque année à la même période, la Porte des Étoiles se mobilise autour d'un événement caritatif. Cette fois ce sera sur deux soirées au profit du centre de soins palliatifs gardannais, La Maison.

Vendredi 18 mars | 19h45  
**Le Seventies Show**

Le spectacle du 18 mars ramènera le public à l'époque bigarrée et flamboyante des seventies. Il aura pour marraine Dany Borg qui fut capitaine des Clodettes, entre 1974 et 1978.

Ce soir-là, les chanteurs et danseurs de *La Porte des étoiles* ouvriront le show en reprenant quelques tubes incontournables de cette époque : Village People, Gloria Gaynor, Boney M, Kiss, Johnny... La troupe cédera ensuite sa place au talentueux Bastien Rémy, sosie et interprète de Claude François, qui rendra hommage au chanteur à travers de nombreux succès interprétés en direct. *Alexandrie, Je vais à Rio, Magnolias, Cette année-là*, ou bien sûr, *Comme d'habitude*, feront revivre la magie d'une époque culte.

Salle Tino Rossi  
Tarifs par soirée : adulte : 15€, enfant -10 ans : 7€, enfants - 5ans : gratuit  
Pass pour les 2 soirées : adulte : 25€, enfants -10 ans : 10€, enfants - 5ans : gratuit  
Renseignements et réservations : 06 71 42 43 86 ou 06 03 51 24 28 ou 06 12 77 08 96  
ou par mail : [laportedesetoiles@wanadoo.fr](mailto:laportedesetoiles@wanadoo.fr)

Samedi 19 mars | 19h30  
**Le Cabaret des Étoiles**

Lors de ce second spectacle, les chanteurs et danseurs de la *Porte des étoiles* partageront la scène avec des artistes et leur univers singuliers. Et pour embarquer à bord, Eric Fanino, connu pour mettre en scène son personnage de Marie Giangreco, guidera le public au fil de la soirée.

Parmi eux, Julien Mameli, qui réalisera un show d'hypnose fascinant. Place à l'humour également avec Patrick Coppolani et ses sketches, où se mêlent jeux de mots, situations cocasses et irrésistibles. Place ensuite à la musique avec Luce Jouval, qui se glissera dans la peau de Véronique Sanson pour interpréter ses chansons les plus populaires. Ambiance rythmée et festive pour clore avec les deux frères andalous des Latinos Lovers et leur musique gipsy latino éprouvée sur les routes de France ou en première partie des chanteurs Herbert Léonard et Claude Barzotti.



MUSIQUE, THÉÂTRE, DANSE

## Les Ballades de l'École de musique

Les élèves qui poursuivent leur apprentissage artistique auprès des professeurs de l'école de musique, théâtre et danse, sont heureux de présenter au public les différentes pièces qu'ils ont répétées à l'occasion des Ballades.

Définies par leur caractère enjoué, ces soirées rassembleront durant une semaine, tous les volontaires quels que soient leur âge ou leur expérience, avec la perspective de se faire plaisir et le partager en pratiquant leur art. «Chaque rencontre n'est pas dévolue à un genre unique, bien au contraire. Une même représentation réunira des musiciens, qu'ils soient violonistes, clarinettes, débutants, inscrits au jardin musical... et des élèves des cours d'art dramatique et de danse», résume Stéphane Bertolina, directeur de l'école.

Pièces musicales, dansées et saynètes de théâtre, seront proposées du 28 au 31 mars, et deux soirées, les 1<sup>er</sup> et 2 avril, seront dédiées aux musiques actuelles. «Ces élèves issus des ateliers collectifs de l'école joueront de la musique amplifiée en petits ensembles de deux personnes au minimum».

Classique ou actuelle, la musique sera donc bien au rendez-vous entre déclamations et entrechats. Venez découvrir et soutenir l'effort artistique des élèves, jeunes ou moins jeunes, novices ou expérimentés.

Du 28 au 31 mars à 18h30  
Les 1<sup>er</sup> et 2 avril à 20h30  
Salle Jas'Rod  
Entrée gratuite  
Renseignements : 04 96 15 17 99  
ou musique@vlp.com



THÉÂTRE

## Soif d'amour

À la lumière des candélabres, ils apparaîtront bientôt sur scène... Et alors là, c'est frissons garantis! Eux, ce sont les jumeaux Carmilla et Vlad, nés en 1666 sur les terres des Carpates, qui viennent maintenant jusqu'à vous, après plus de trois siècles d'errance. Ils ont, il faut bien le dire, accumulé de l'expérience durant leur longue épopée surhumaine, la mettant à profit pour exercer un pouvoir de séduction des plus redoutables. Vous ne le savez donc pas encore, mais ils emploieront tous leurs talents pour vous faire succomber au désir d'un baiser innocent sur la... carotide.

Pâles et assoiffés tels qu'ils paraîtront devant vous, ils prétexteront raconter leur vie pour mieux vous ensorceler, jouer avec vos nerfs et manipuler vos sens. Et pour cela, ils ne reculeront devant rien, distillant une atmosphère des plus troublantes usant de musique aux inspirations slaves ou lyriques.

Violon, chant et clarinette basse participeront à captiver l'auditoire en direct, à grand renfort d'harmonisations grinçantes ou de broderies baroques.

Passés maîtres dans l'art de créer un univers fantastique, Carmilla et Vlad feront montre de leurs fameux tours, qui entre magie et autres illusions, sauront procurer à l'assemblée un double frisson de peur et de plaisir.

Vendredi 1<sup>er</sup> avril | 20h30  
Salle de La Capelane  
Tarif : 5€  
Tout public  
Renseignements : 04 91 67 17 79



THÉÂTRE JEUNE PUBLIC

## Nasreddin en vadrouille

Qui n'a jamais entendu parler de Nasreddin, Nasr Eddin Hodja de son vrai nom, personnage mythique ou bien inventé par les poètes et les conteurs orientaux? Des Balkans à la Mongolie, son humour et sa prose faussement naïve, mi-ingénue mi-absurde, lui valent une renommée internationale que l'on retrouve dans des dizaines de langues.

Généralement accompagné de son âne, Nasreddin s'en va désormais conter ses histoires flanqué d'un tout nouveau compagnon qui n'arrête pas de lui poser des questions toujours plus surprenantes! Pour vous, il se tiendra prêt à narrer une de ses aventures, une de celles qu'il affectionne, irrésistible évidemment, avec ses multiples rebondissements et anecdotes désopilantes.

Alors tendez bien l'oreille et venez écouter le récit du jeune prince qui, pour épouser une paysanne, se doit de trouver la Vérité. Poursuivant sa mission, il demande l'aide de son ami, le légendaire conteur Nasr Eddin.

Tous deux s'embarquent alors dans un joyeux voyage initiatique, où ils vont faire la rencontre de personnages cocasses et de situations comiques illustrant cette fameuse idée de la Vérité et en apprendre un peu plus sur le cours de l'existence. Jusqu'à la découverte... mais chut, on ne vous en dit pas plus!

Vendredi 8 avril | 20h30  
Salle de La Capelane  
Tarif : 5€  
Dès 7 ans  
Renseignements : 04 91 67 17 79



## ET AUSSI...

### Show du Studio mélodie

Samedi 12 mars | 14h et 20h | Salle Jas'Rod  
L'association de chant pennoise réunit tous ses élèves pour présenter son show de printemps. Un rendez-vous en musique avec son florilège de chansons (variété française et internationale).  
Le rendez-vous se déroulera en deux parties, la première débutant à 14h et la seconde à 20h.  
Renseignements / réservations : 06 20 39 75 02

### Soirée Remember

Samedi 30 avril | 21h | Salle Tino Rossi



Le Comité des fêtes des Pennes-Mirabeau organise une soirée années 80/90 animée par JM Sicky et DJ Jazzy. Pour se retrouver, vibrer et danser au son des tubes de l'époque!  
Entrée : 15€ (avec 1 boisson et gâteaux de soirée)  
Réservation obligatoire au 07 85 56 99 26 (nombre de places limité)

## SYNDICAT D'INITIATIVE



C. Jequel Mistral sur le Garlaban

### SALON DE PEINTURE ET DE SCULPTURE

Après deux années d'interruption, la 34<sup>e</sup> édition du salon ouvrira ses portes du 27 mars au 2 avril, salle Tino Rossi, de 14h30 à 18h (sauf le samedi 2 avril, fermeture à 17h). Vous pourrez retrouver ses exposants qui seront accompagnés par des artistes de notoriété. Les invités d'honneur seront ainsi Christian Jequel en catégorie peinture, et Bernard Varvat en catégorie sculpture. La marraine de cette édition sera Françoise Balandras.

Renseignements :  
22 rue Raspail  
Tel : 04 42 02 55 14  
Email : si.lespennesmirabeau@free.fr  
Nouveaux horaires : du lundi au vendredi, 9h-12h et 13h30-17h30.



## Lou malaut

Uno fremo dóu Martegue arribo encò dóu medecin e li dis : «Bounjour Moussu lou garissèire, ai moun ome qu'es tant malaut que se crèbo éstou sero, deman sera plus viéu.» Lou medecin, Martegau coumo elo, parte emé la fremo pèr ana vèire lou mourènt. Un còup arriba, après avé chaspa lou pous e fa sourti la lingo dóu malaut, lou mègi diguè : «Acò es rèn, avès qu'à l'estuba em'un fais de farigoulo e li douna «un la de poulo» e siéu segur qu'à soulèu tramount sera gai coumo un pèis.» Ausènt eiçò, la bravo fremo si mete à ploura coumo uno Madaleno en diant au medecin : «Mai Moussu, alor moun ome es cue, iéu ai jamai sachu mouse lei galino!». Tira dóu Rabayaire (1868).

Bernard Remuzat  
Escolo Espenenco de Lengo Prouvençalo  
Retrouvez la traduction de ce texte sur le site de la Ville [www.pennes-mirabeau.org](http://www.pennes-mirabeau.org)

# Dictée de la francophonie



Dans le cadre de la Semaine de la langue française et de la francophonie qui se déroulera du 12 au 20 mars, l'association Les Amis des arts organise une nouvelle édition de la dictée de la francophonie qui s'appuie sur le dispositif «Dis-moi dix mots qui (d)étonnent!». Chacun pourra ainsi s'amuser à retrouver une liste de dix mots -choisis par les partenaires francophones du réseau OPALE (Organismes de Politique et d'Aménagement Linguistiques)- qui interpellent, voire médusent par leur sonorité, leur orthographe, leur caractère mystérieux ou saugrenu. Comme autant d'invitations au voyage, à la réflexion, au plaisir et à la poésie!  
Une belle initiative destinée à sensibiliser à la langue française de façon ludique en célébrant sa richesse et sa modernité.

Mercredi 30 mars | 14h30  
Salle du conseil municipal, hôtel de ville  
Gratuit  
Inscription obligatoire au 06 87 62 49 79 (nombre de places limité)

100% POUR LES PENNES-MIRABEAU

Alors qu'environ 50% des Pennois sont éligibles aux logements sociaux et que le prix de l'immobilier ne cesse de flamber dans notre ville d'année en année, l'enjeu de la construction de logements sociaux constitue plus que jamais un sujet brûlant ; d'une part car de nombreux Pennois se voient aujourd'hui contraints de quitter avec regret la ville dans laquelle ils ont grandi, la ville de leur parents, de leur grands-parents, leur ville de cœur, et d'autre part car nombreux sont ceux qui craignent de voir notre commune défigurée par la réalisation de projets immobiliers.

En ce qui nous concerne, nous avons toujours souhaité incarner une position de responsabilité permettant de répondre au besoin légitime des Pennois de pouvoir accéder à un logement à loyer modéré, sans pour

autant dénaturer ce qui fait l'âme et le charme de notre ville, en particulier son aspect pavillonnaire, ses identités de quartiers ou encore ses nombreux poumons verts.

On ne peut cependant pas en dire autant de notre opposition municipale, et notamment de Monsieur Amaro qui se dit favorable à la construction de logements sans pour autant préciser sa vision. Combien souhaite-t-il en construire ? Dans quels endroits ? Le mystère demeurerait jusqu'à présent...

Mais la stratégie du «en même temps» prônée par Monsieur Amaro s'est brusquement effondrée lors du conseil municipal du 27 janvier. En effet, interrogé à de multiples reprises par le maire, Romain Amaro a

été dans l'incapacité de préciser sa vision, préférant botter systématiquement en touche tout en affichant son embarras manifeste.

Il est certain qu'il est plus facile de verser dans la démagogie électorale plutôt que de faire des propositions sur un sujet aussi important que celui des logements sociaux, quitte à parfois froisser ses potentiels électeurs. Mais il est bien connu qu'en politique, le courage ça ne se décrète pas.

Contact : 100pour100plpm@gmail.com

ENSEMBLE POUR LES PENNES-MIRABEAU

Lors du dernier conseil municipal du 27 janvier 2022, les conseillers municipaux et les Pennois ont eu la surprise de découvrir un nouveau projet d'aménagement des Cadeneaux. Monsieur Le Maire souhaite bel et bien continuer la bétonisation du secteur. Au programme, la disparition de l'esplanade devant le cimetière, plus de 4 400 m<sup>2</sup> de bâtiments, un parking, le tout sur 2,3 hectares pour un durée de travaux estimée à 2 ans. Il est plus que temps de renouveler les structures sportives de la commune, les gymnases Monaco n'étant plus du tout sécurisés. Nous nous félicitons que la majorité s'engage sur un concept que nous proposons dans notre programme en 2020 : « Créer un pôle sportif multidisciplinaire et mettre aux normes les équipements existants en vue d'organiser des rencontres sportives de haut niveau et de développer le sport de loisirs. ».

Ce projet dénommé « pôle de centralité » prévoit de pouvoir accueillir plus de 1000 personnes et son parking 180 véhicules. Nous nous interrogeons donc sur la pertinence de la localisation. En effet, ce secteur des Cadeneaux n'est desservi que par une route étroite et déjà quotidiennement saturée. Lorsque nous posons la question, la seule réponse de Monsieur Amiel sur les aménagements des accès a été : « ce n'est pas un lieu qui est susceptible de recevoir tout le monde en même temps. ». (1) Nous ne comprenons pas cet entêtement à vouloir sur-urbaniser nos villages et complètement bloquer la circulation routière... Cependant des solutions existent, et il suffit d'aller à 2 pas des Pennes-Mirabeau pour les voir. Par exemple, à Cabriès, le Complexe Sportif Raymond Martin a été construit à l'extérieur des

zones urbaines et l'aménagement des routes et pistes cyclables a été rénové et adapté AVANT les travaux.

(1) Conseil municipal du 27 janvier 2022 <https://youtu.be/43VW3LEuPkU>

Vos élus : Joëlle REYNAUD FIORILE, Cathia DELAVEAU, Solange GORLIER LACROIX, Jean-Claude CABRAS, Michel SCAMARONI et Romain AMARO [ensembleplpm.fr](http://ensembleplpm.fr) - 06 12 99 98 18

PRÉSERVER LES PENNES-MIRABEAU

NOUVEAU PROJET DE NOTRE MAIRE : UN GIGANTESQUE COMPLEXE SPORTIF. Nouvelle lubie de M Amiel, nouvelle folie, nouveau gouffre financier, ce complexe serait construit à la place du stade Rocci aux Cadeneaux. Le sport, pour la santé, le bien-être, l'épanouissement ou le dépassement de soi, à tout âge. En loisir, compétition, amateur, le sport fait du bien. NOUS EN SOMMES CERTAINS La majorité a chiffré le coût du projet : 9,3 millions €. Chiffre sorti au hasard. Preuve en est, le tableau présentant la répartition des dépenses est VIDE DE TOUT MONTANT. A l'exemple du projet Gavotte, le coût final sera doublé ou triplé. Nous avons RAPPELE les TRISTES EXPERIENCES PASSEES : Piscine du Jas de Rhodes, fermée 10 ans,

Mur d'escalade du gymnase Colas inutilisable (hors normes), Terrain de foot de la Gavotte hors normes (M Amiel semble découvrir le problème : on croit rêver) Des installations tout juste terminées, détruites (stade traverse des écoles) ou vendues à un promoteur immobilier (stade de foot du repos) Ce nouveau projet nous laisse très dubitatifs sur sa COHERENCE et sa PERENNITE Ce complexe futuriste ambitionne l'accueil de compétitions internationales. ACCES EXISTANT, LA VIEILLE ROUTE DE LA GAVOTTE. GENIAL ARCHITECTURE DU COMPLEXE : Futuriste semble-t-il. Si ce projet est un fiasco sportif, les curieux pourront venir l'admirer ! Pourquoi ne pas aller au bout de la folie : créer un « Ski LES PENNES », à l'image de Ski Dubaï ? Les nouveaux

habitants des logements sociaux pourraient eux aussi connaître le plaisir et les joies de la glisse. Proposer de l'accrobranche : dommage la pinède en face, va être rasée pour y construire des logements Consulter la population ? PAS LA PEINE. NOUS DISONS OUI AU SPORT, NON AU GASPILLAGE FINANCIER. M Amiel est exemplaire dans sa gestion, comme il l'est aussi dans ses choix politiques. Après avoir quitté LREM et traité Macron d'incompétent, AUJOURD'HUI, MONSIEUR AMIEL PARRAINE MACRON, PENDANT QUE MADAME SOUTIENT PECRESSE.

Contact : Maximilien Fusone au 06 03 45 45 78 et par mail [lespennes.bleumarine@gmail.com](mailto:lespennes.bleumarine@gmail.com)

NOUS PENNOIS, ÉCOLOGISTES, CITOYENS, SOLIDAIRES

Le grand rond point de Coca Cola : un cauchemar pour les piétons et les vélos Suite à une étude actuellement en cours, effectuée par la Métropole pour implanter des pistes cyclables dans notre commune, bientôt de vraies piste cyclables devraient voir le jour aux Pennes Mirabeau Faire du vélo est un passe-temps très utilisé par une partie de la population, en raison des nombreux avantages qu'il offre pour le corps, et aussi en raison du caractère bon marché et durable de ce moyen de transport. En effet, les avantages sont multiples. Pratique pour les petits itinéraires, il est un moyen de transport économique, et apporte de multiples avantages à la santé. Le cyclisme est une activité physique très

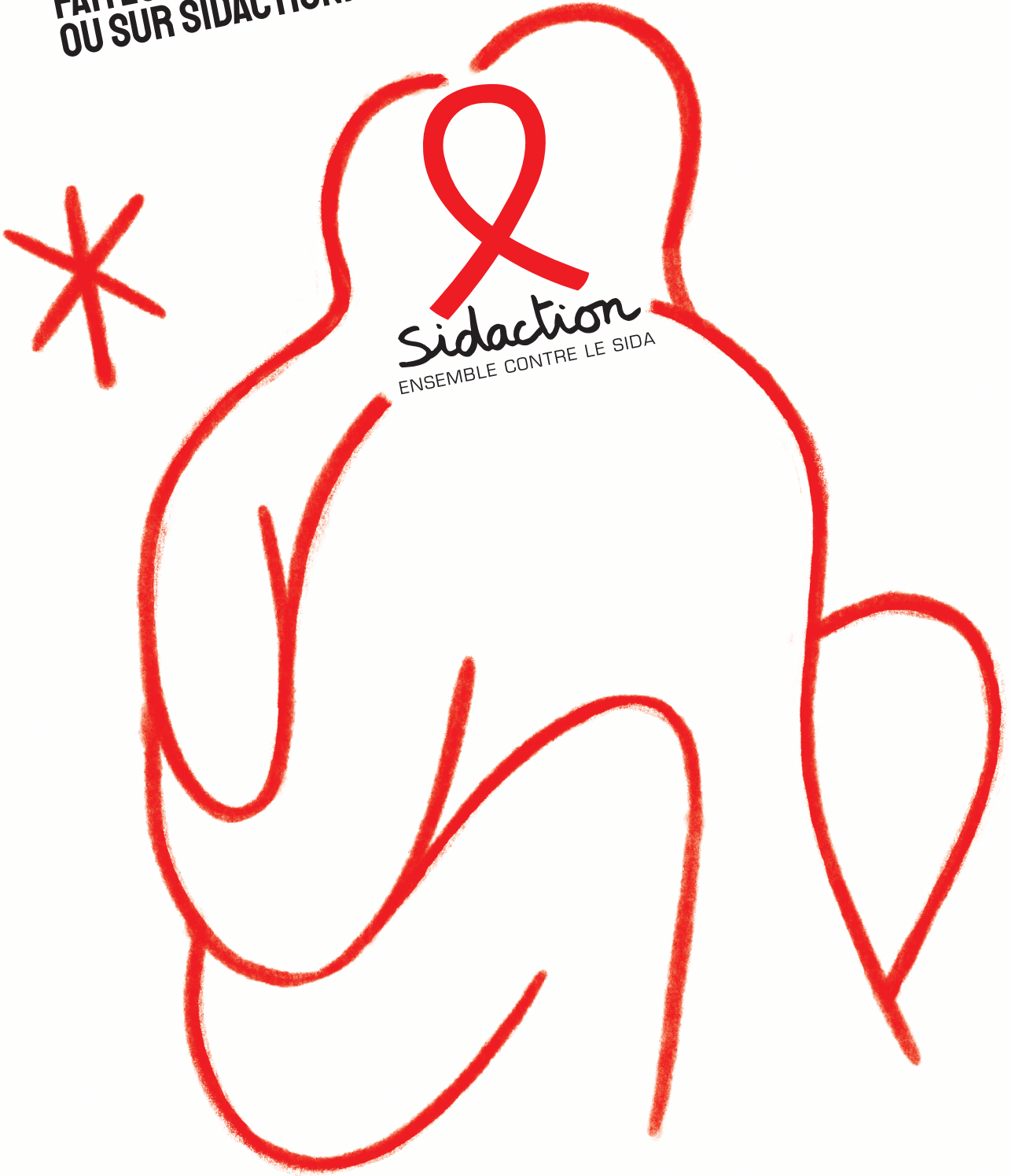
complète pour améliorer sa condition physique car il améliore la fréquence cardiaque, réduit le stress, la dépression, l'anxiété et aide à être en forme Mais encore faut il pouvoir rouler en toute sécurité ! La piste cyclable imaginée dans cette étude, devrait partir de Vitrolles et longer la D113. C'est une très bonne chose. Malheureusement, ô surprise, elle s'arrêterait au grand rond point de Coca Cola. Là, bizarrement, dans cet endroit très dangereux pour les deux roues, rien n'est prévu pour les sécuriser. Entre parenthèse, il en est de même pour des piétons. Inévitable pour se rendre au village en partant des Cadeneaux, sans aucune trace au sol de passage protégé, il est excessivement dangereux pour les marcheurs ! Comment une institution peut elle imaginer

cette contradiction : sécuriser d'un côté sur des kilomètres une piste cyclable, seul chemin qui aboutit à un endroit très dangereux où cyclistes et piétons risquent d'y laisser leur vie en le traversant ! Et bien, cette absurdité, la Métropole l'a imaginé pour les Pennes Mirabeau !!! Avec plus de cyclistes, faudra t il attendre un accident pour prendre conscience du problème ?

Rosy INAUDI pour «Nous Pennois, écologistes, citoyens, solidaires» [rosyinaudi1@gmail.com](mailto:rosyinaudi1@gmail.com)

PERMANENCES	<b>RENDEZ-VOUS DU MAIRE</b> M. le maire reçoit <b>une demi-journée par mois, sur rendez-vous</b> pour les <b>demandes d'emploi, de logement social...</b> <b>La prise de rendez-vous s'effectue le 1<sup>er</sup> lundi de chaque mois, à partir de 14h au 09 69 36 24 12</b> Pour tout autre sujet, adresser votre demande à l'attention de M. le Maire : soit par mail sur <a href="mailto:cab.maire@vlpm.com">cab.maire@vlpm.com</a> , soit par courrier à « <b>BP 28 / 13758 Les Pennes-Mirabeau Cedex</b> »	Hôtel de ville (Mairie) 223, avenue François Mitterrand Les Pennes-Mirabeau	09 69 36 24 12	
	<b>CONSEILLÈRE MUNICIPALE</b> Mme. Joëlle Baltz, conseillère municipale déléguée à l'Espace Famille, reçoit les Pennois souhaitant des informations ou exposer leurs éventuelles difficultés	Permanence les 1 <sup>ers</sup> mercredi de chaque mois 15h-18h sur rendez-vous	Hôtel de Ville 223, avenue François Mitterrand Les Pennes-Mirabeau	04 91 67 16 61
	<b>CONSEILLÈRE DÉPARTEMENTALE</b> Mme Agnès Amiel reçoit sur rendez-vous	Permanence le 2 <sup>e</sup> mardi du mois à partir de 18h	Salle des Bouroumettes, 7 chemin de Pierrefeu (à côté de la crèche) Les Pennes-Mirabeau	04 13 31 12 31
	<b>CONSEILLER RÉGIONAL</b> M. Maximilien Fusone reçoit sur rendez-vous	Permanence les mercredis à partir de 17h30	Salle des Bouroumettes, 7 chemin de Pierrefeu (à côté de la crèche) Les Pennes-Mirabeau	06 03 45 45 78 maximilien.fusone@gmail.com
	<b>DÉPUTÉ</b> M. Mohamed Laqhila, Député des Bouches-du-Rhône M. Bernard Fiochi, Collaborateur parlementaire de M. Mohamed Laqhila	Sur rendez-vous : les lundis et vendredis Tous les jours	Office Meeting 485, rue Marcellin Berthelot 13290 Aix-en-Provence	06 14 33 85 94
	<b>MÉDIATEUR DE LA RÉPUBLIQUE</b> M. Vincensini reçoit, sur rendez-vous, les administrés qui s'estiment victimes d'un dysfonctionnement des services publics et assimilés	les lundis et mardis matin	Mairie : 7, rue P. et M. Curie Aix-en-Provence MJD : bât i2, 2, rue Raoul Follereau Aix-en-Provence	04 42 91 93 95 04 42 20 90 32
	<b>ORDRE DES AVOCATS</b> Consultations gratuites pour les moins de 18 ans	le mercredi 14h30-16h30	Palais de justice, Place Verdun Aix-en-Provence	04 42 21 72 30
	<b>PERMANENCES NOTARIALES</b>	Sur rendez-vous : Les 1 <sup>er</sup> et 3 <sup>e</sup> jeudis de chaque mois 9h-12h	Service de l'Aménagement du territoire et de la politique de l'habitat 22, rue Saint Dominique - Les Cadeneaux 13170 Les Pennes-Mirabeau	04 91 67 17 00
	<b>ÉCRIVAIN PUBLIC</b> Mme. Marie Le Deuff reçoit sur rendez-vous	Les 2 <sup>ème</sup> et 4 <sup>ème</sup> vendredis de chaque mois 9h-12h sur rendez-vous	CCAS des Pennes 8, avenue du Général Leclerc	04 91 67 17 37
	PERMANENCES JURIDIQUES	<b>CONCILIATEUR DE JUSTICE</b> M. Jean-Paul LANCAR	Les 1 <sup>er</sup> et 4 <sup>ème</sup> mercredi de chaque mois 14h-17h30 sur rendez-vous	Ancienne mairie annexe de la Gavotte Place Victorin Isnard 13170 Les Pennes-Mirabeau
<b>CONSULTATION JURIDIQUE (CDAD)</b> Sur rendez-vous		Le 3 <sup>ème</sup> mercredi de chaque mois 9h-12h sur rendez-vous		
<b>APERS</b> (ASSO. AIXOISE DE PRÉVENTION ET DE RÉINSERTION SOCIALE) Service d'aide aux victimes d'infraction pénale		Permanences sur rendez-vous les 2 <sup>ème</sup> (au CCAS), et 4 <sup>ème</sup> (au BME) jeudis du mois 9h-12h	CCAS des Pennes 8, avenue du Général Leclerc et BME, Ancienne mairie annexe de la Gavotte (voir ci-dessus)	04 42 52 29 00
ACTION SOCIALE	<b>CENTRE COMMUNAL D'ACTION SOCIALE</b> Renseignements sur les mesures mises à disposition par la commune ou ses partenaires sociaux : demi-tarif cantine, gratuité des transports scolaires, chèque d'accompagnement personnalisé...	Chef-lieu : du lundi au vendredi 8h30-12h et 13h-17h30 Gavotte : Fermeture définitive	Chef-lieu : 8, avenue Général Leclerc (Parking de La Poste) Gavotte : Fermeture définitive	04 91 67 17 37
	<b>CAF 13</b> Permanences téléphonique de la CAF	tous les jours de 13h30 à 16h30		04 86 17 91 97
	<b>CARSAT SUD-EST</b> (CAISSE D'ASSURANCE RETRAITE ET DE LA SANTÉ AU TRAVAIL)	Du lundi au vendredi 8h30-12h et 13h-16h	L'Atrium bât. A   4, av. M. Pagnol   Aix-en-Pce 10 av. José Nobre   Martigues (mardis seulement)	39 60 (particuliers) 0821 10 13 13 (sociétés) <a href="http://www.carsat-sudest.fr">www.carsat-sudest.fr</a>
	<b>EPE</b> (ÉCOLE DES PARENTS ET DES ÉDUCATEURS) Permanences d'écoute assurée par un psychologue, sur rendez-vous.	Deux mercredis et un samedi par mois	13, rue Jean Aicard les Cadeneaux 13170 Les Pennes-Mirabeau	04 42 59 64 53
	<b>CPAM DES BOUCHES-DU-RHÔNE</b> (ASSURANCE MALADIE)		CPAM 13 13421 Marseille cedex 20	<a href="http://www.ameli.fr">www.ameli.fr</a>
EMPLOI/LOGEMENT	<b>PÔLE EMPLOI</b> Les demandeurs d'emploi de la commune sont accueillis, sur rendez-vous, à l'antenne de Marignane	Du lundi au jeudi de 8h30 à 16h15 Le vendredi de 8h30 à 12h30	Le Floricity Bâtiment A ZAC Bausset-Florides - RD9 13700 Marignane	3949 <a href="http://www.pole-emploi.fr">www.pole-emploi.fr</a>
	<b>MISSION LOCALE BUREAU MUNICIPAL DE L'EMPLOI</b> Informations sur la recherche d'emploi et la formation	Sur rendez-vous	Ancienne mairie annexe de la Gavotte Place Victorin Isnard 13170 Les Pennes-Mirabeau	004 91 67 17 89 Fax 04 91 67 16 93
	<b>PLAN LOCAL D'INSERTION POUR L'EMPLOI (PLIE)</b> Pour toutes les personnes en difficulté d'accès à l'emploi	Sur rendez-vous		04 42 52 80 10
	<b>ADIL 13</b> (AGENCE DÉPARTEMENTALE POUR L'INFORMATION SUR LE LOGEMENT DES BOUCHES DU RHÔNE) Conventionnée par le ministère chargé du Logement, elle a pour vocation d'offrir au public des conseils juridiques, financiers et fiscaux sur toutes les questions relatives à l'habitat.	Sur rendez-vous : les 1 <sup>er</sup> et 4 <sup>e</sup> vendredis de chaque mois 9h-12h	Service de l'Aménagement du territoire et de la politique de l'habitat 22, rue Saint Dominique - Les Cadeneaux 13170 Les Pennes-Mirabeau	04 91 67 17 00
DÉCHETS	<b>CAUE</b> (CONSEIL D'ARCHITECTURE, D'URBANISME ET DE L'ENVIRONNEMENT) Architecte conseil du CAUE   M. Olivier Mollet	Sur rendez-vous : Les 1 <sup>er</sup> et 3 <sup>e</sup> mercredis de chaque mois 9h-12h		
	<b>RAMASSAGE DES DÉCHETS À DOMICILE</b> Encombrants et déchets verts <b>DÉPÔT EN DÉCHETTERIE</b> (pour les particuliers) Déchets dangereux, encombrants, gravats, ferrailles, végétaux, huiles de vidange, piles, batteries, pots de peinture, huile végétale	du lundi au samedi 9h-12h 14h-18h et dimanche et jours fériés 9h-12h	La Grande Colle Est, Les Pennes	0810 00 31 10 0810 00 31 10

**LE VIH NE FAIT PAS  
DISPARAÎTRE L'AMOUR.  
PAR AMOUR,  
FAISONS DISPARAÎTRE LE VIH.  
FAITES UN DON AU I10  
OU SUR SIDACTION.ORG**



**Sidaction**  
ENSEMBLE CONTRE LE SIDA

PLAYGROUND X SIREN 398 945 543