

le

N° 267 | FÉVRIER | 2022

# Pennois

WWW.PENNES-MIRABEAU.ORG | WWW.FACEBOOK.COM/LESPENNES | WWW.TWITTER.COM/PENNES\_MIRABEAU | #PENNESMIRABEAU | @VILLELESPENNESMIRABEAU



**PENNOIS**

# Qui sommes-nous ?

**SOS Médecins**  
(plateforme générale)  
3624 (0.12€/min.)

**SAMU**  
15

**Urgences médicales de l'hôpital Nord**

Pour joindre un service d'urgence de l'hôpital Nord, urgences adultes, urgences enfants, urgences gynécologiques, urgences ophtalmologiques,

un seul numéro  
04 91 96 44 44

**Urgence dentaire**

Les dimanches et jours fériés, trouvez le dentiste de garde près de chez vous au : 0 892 566 766

**Médecins de garde**

Depuis le 1<sup>er</sup> janvier 2021, il n'y a plus de médecins de garde les samedis, dimanches et jours fériés. Il vous est donc conseillé de vous rendre à

**La permanence médicale des Pennes-Mirabeau ouverte 7j/7 de 9h à 22h**

166, avenue de Plan de Campagne

04 65 29 03 90

**Autres permanences médicales ouvertes 7j/7 de 9h à 22h**

**Centre Médical de Vitrolles**  
32, avenue Padovani  
13127 Vitrolles  
09 58 15 22 47

**Centre Médical GMédec**  
930, avenue d'Arménie  
Centre commercial La Plaine  
13120 Gardanne  
04 42 50 60 15

**Pharmacie de garde**

Les dimanches et jours fériés, trouvez la pharmacie de garde près de chez vous (recherche par code postal) grâce au «RésoGardes»

www.3237.fr  
ou par téléphone  
3237  
(accessible 24h/24h)

**La pharmacie de Plan de Campagne est ouverte tous les dimanches de 9h à 13h**

CC Barnéoud  
Les Pennes-Mirabeau  
04 42 02 64 16

**Don du sang**  
15h - 19h30

**MARDI 8 FÉVRIER**  
Salle du Conseil municipal  
Hôtel de ville - Les Cadeneaux

**MARDI 8 MARS**  
Salle Tino Rossi  
Village des Pennes

Contact : 13170adsb@gmail.com  
Passé sanitaire non exigé

**Urgences**

**Police municipale**  
04 91 67 17 17

**Police nationale**  
04 84 35 39 20

**Commissariat de Vitrolles**  
04 42 10 88 20

**Pompiers**  
04 42 15 53 85

**Ambulances**

**Bleu marine Ambulances**  
04 42 90 99 99

**Ambulances Horizon**  
04 91 09 97 29

**Ambulances Vitrolles**  
04 42 78 78 48

**Ambulances Inter Urgence**  
04 91 65 11 11

**Clinique vétérinaire**

La clinique vétérinaire Mirabeau est ouverte le samedi de 8h à 19h.  
1234, quartier du Tunnel,  
D113, Les Pennes-Mirabeau  
**04 42 02 57 00**  
Pour les nuits et le dimanche, contacter le **08 99 700 425**



**Une ville où il fait bon vivre**

Le titre de mon éditorial reprend une phrase que vous m'avez certainement entendu dire plus d'une fois depuis que j'ai l'honneur d'être votre maire. Car je le pense sincèrement, sans arrière pensée politique : oui, il fait bon vivre aux Pennes-Mirabeau!

Pourtant, comme la majorité d'entre vous, il m'arrive de lire notamment sur les réseaux sociaux, des commentaires acerbes contre notre ville. On prétend qu'ils émanent de personnes haineuses, de «jamais contents», d'internautes sensibles aux *fake news* ou d'autres encore qui ne me veulent pas beaucoup de bien. Mais, peu importe d'où viennent ces propos, je les écoute avec attention d'autant que je n'ai jamais prétendu faire l'unanimité, même si mes quatre mandats successifs sont des marques de confiance rassurantes que j'ai toujours acceptées avec humilité.

Quoi qu'il en soit, ceux qui manifestent du ressentiment et même de la colère face à la situation des Pennes-Mirabeau, je ne peux que les inciter à se plonger dans le dossier à la une de ce nouveau numéro du *Pennois*. Véritable radiographie de notre commune, effectuée à partir de statistiques, il permet d'avoir des informations objectives sur notre ville car comme le dit l'adage populaire, «les chiffres parlent d'eux-mêmes».

Sans entrer dans le détail, que constate-t-on? Déjà, que notre attention portée aux seniors est logique puisque près d'un quart de la population de notre commune a plus de 65 ans. Pour autant, nous n'oublions pas les jeunes car les moins de 20 ans représentent 22% des Pennois. Un bel équilibre entre générations que l'on retrouve au niveau des revenus puisque notre commune a l'honneur de faire partie des vingt villes françaises les moins inégalitaires.

Concernant le logement, ces statistiques mettent à mal une vue de l'esprit de ceux estimant que notre ville serait «en voie de bétonisation, car envahie par les logements sociaux». Avec près de 8,5% de logements sociaux justement, nous demeurons parmi les communes ayant un des taux les plus bas de France. De même, j'ai lu ici ou là que «les immeubles défigurent Les Pennes-Mirabeau». Là aussi, les chiffres font taire ces illusions d'optique ; 75% des logements sont en effet des maisons individuelles (contre 38% dans le département).

Dans un autre domaine, l'environnement, je me satisfais également des statistiques qui nous placent parmi les bons élèves, en particulier concernant les émissions de CO<sub>2</sub>.

Je ne vais pas continuer à vous abreuver de chiffres, vous pourrez les lire tranquillement dans les pages qui suivent. Je terminerai juste sur deux points qui accréditent, une nouvelle fois, le titre de cet édito. D'une part, le temps passé dans le même logement aux Pennes-Mirabeau : 19 ans contre 15 en moyenne pour l'ensemble des administrés de la Métropole Aix-Marseille-Provence. Et d'autre part, l'augmentation du nombre d'habitants. C'est un fait, aux Pennes-Mirabeau, les arrivées sont supérieures aux départs, mais doit-on se plaindre de faire plus envie que pitié?

Michel Amiel  
Maire des Pennes-Mirabeau

**SOMMAIRE**

Édito | page 3

Ça s'est passé | pages 4/5

Vie locale | pages 6/9

Dans ma ville | pages 10/11

À la Une | pages 12/15

Société | pages 16/17

Sport | page 18

Sortir | pages 19/21

Opinions | page 22

Pratique | page 23

**«Le Pennois»**

Reproduction partielle ou totale, autorisée avec mention de l'origine.  
Direction de la publication Michel Amiel.  
Rédaction Philippe Gallo, Jean-Jacques Adjedj, Célia Netter, Axelle Cecchi.  
Maquette, mise en page Flavie de Saporta.  
Photos Ludovic D. Rodriguez-Pascal.  
Suivi distribution Service communication.  
Contact rédaction communication@vlpm.com  
Impression Imprimerie Print Concept, Traverse de la Bourgade,  
13400 Aubagne. 04 91 19 12 10  
Tirage à 9000 exemplaires distribués aux particuliers et aux entreprises de la commune.  
Dépôt légal mai 2005.



**VIE LOCALE**  
6 **ACCEO**

**VIE LOCALE**  
OPÉRATION FAÇADES

**VIE LOCALE**  
8 **CRÉER SON ENTREPRISE**

**VIE LOCALE**  
9 **INSCRIPTIONS 2022-2023**

**VIE LOCALE**  
9 **UNIS POUR LES FAMILLES**  
L'UDAF VOUS SOUTIENT

**À LA UNE**  
12/15 **QUI SOMMES-NOUS?**

**SOCIÉTÉ**  
16 **LE BHNS POURSUIT SA ROUTE**

**SPORT**  
18 **D'UN PRÉSIDENT À L'AUTRE**

**SORTIR**  
19 **HISTOIRES REBELLES**



Petite histoire de l'Europe - 15 janvier - La Capelane



Peau d'Âne - 22 décembre - Salle Tino Rossi



Des oranges pennoises à la cantine!  
19 janvier - Centres aérés Giono et Les Charmes



ÇA S'EST PASSÉ

Tournage des vœux du maire à la population - 23 décembre - Village des Pennes



Les élèves de la classe de CE2 A ont réalisé des boîtes solidaires pour les résidents de l'EHPAD Les Opalines  
19 janvier - Ecole Castel Hélène



Vœux de la Réserve Communale - 23 janvier



Un loto parmi d'autres - Décembre et janvier



Gâteau des rois dans les restaurants scolaires - 4 janvier



Collecte de sapins de Noël - du 29 décembre au 17 janvier  
Parkings Tino Rossi et de l'hôtel de ville



## Institut de beauté

Juin 2021, Coralie Le Deuff réalise son rêve : ouvrir son propre salon, Créa'Beauté, aux Pennes-Mirabeau. «C'est ici que j'ai grandi, que je vis et que je me suis formée», précise-t-elle. Spécialisée dans l'onglerie, notamment dans le nail art dont elle a fait sa passion, la Pennoise propose aussi des soins pour les cils –rehaussement et extensions– ainsi que des séances de microblading (tatouage des sourcils). Pour compléter sa carte de services, elle partage son local avec une esthéticienne indépendante qui s'occupe des soins minceur et visage, ainsi que le blanchiment des dents. «Je propose également des formations ongles et cils car j'ai envie de transmettre ma passion...».

Créa'Beauté  
94 avenue François Mitterrand  
Tel : 06 81 96 35 05  
Instagram : c\_beauty13170



## Créateur de vêtements

«J'ai toujours voulu créer ma propre affaire alors j'ai mêlé les trois choses qui me plaisaient le plus : la mode, le bio et Marseille». Yann Buco, 24 ans, a lancé sa propre marque de vêtements en mai 2021. Sa première collection repose sur des définitions de mots anglais floqués dans le dos : «J'y ai rajouté ma touche personnelle en intégrant des termes marseillais comme dégun et tarpin». Tous ses produits sont fabriqués en France, en coton biologique : «Je suis très concerné par la cause environnementale que j'avais envie de porter au travers de ma marque». Ce mois-ci, il lance une nouvelle collection avec des sweats à capuche, toujours dans un style streetwear. Si ses produits ne sont disponibles qu'en ligne avec livraison offerte, le Pennois rêve de pouvoir ouvrir sa propre boutique : «Ce n'est que le début, mais je suis déjà fier que mes créations plaisent autant !».

Tel : 06 35 44 45 81  
Site : www.code-clothing.com

## PRATIQUE

# «Acceo» au service des déficients auditifs



Comment échanger par téléphone avec les services de la mairie lorsqu'on est porteur d'une déficience auditive? Grâce au dispositif de retranscription du langage «Acceo», les personnes sourdes ou malentendantes peuvent désormais joindre gratuitement par téléphone ou smartphone, tablette ou ordinateur muni d'une webcam, un certain nombre de services municipaux. Une amélioration mise en œuvre dans le cadre de la loi pour une République numérique qui vise notamment l'accessibilité téléphonique pour tous.

### Comment ça marche?

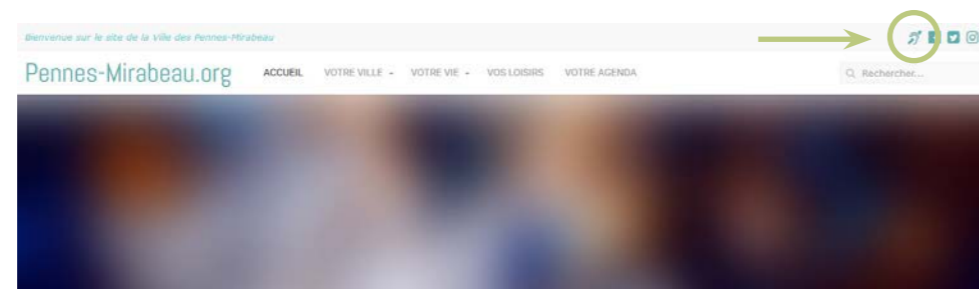
Concrètement, le service «Acceo» est disponible via une application qui permet d'entrer en contact avec

l'interlocuteur du service appelé (Aménagement du territoire, BME, CCAS...) via un opérateur interprète. Cet opérateur se charge alors de la transcription ou de l'interprétation simultanée de la requête vers l'interlocuteur sollicité et transmet en retour la réponse vers l'utilisateur.

Et pour rendre cet échange le plus naturel possible, la communication peut s'établir de trois façons : soit par TIP (Transcription instantanée de la parole), soit par visio-interprétation en LSF (Langue des signes française), soit par visio-codage en LPC (Langue française parlée complétée).

«Acceo» est disponible depuis le site de la mairie ([www.pennes-mirabeau.org](http://www.pennes-mirabeau.org)) par un clic sur le pictogramme situé en haut de chaque page.

Site du dispositif «Acceo» : [www.acce-o.fr](http://www.acce-o.fr)



## SOLIDARITÉ

# Téléthon 2021



7 246€. Telle est la –très belle– somme récoltée à l'occasion du Téléthon 2021, soit une hausse d'environ 3000€ par rapport à 2020. Alors, bravo et merci à tous les Pennois qui ont contribué à ce succès avec une mention spéciale aux associations pennoises (BMX des Pennes-Mirabeau, Les Archers Pennois, Nouveau Regard sur le

Handicap, les chorales Comme un Accord et La Clef des Chants, les scouts du Groupe Saint-François des Pennes-Mirabeau, l'Amicale des Pennes-Mirabeau, l'Association géologique des Pennes-Mirabeau, AC2N), à la compagnie Théâtre du Sud, aux groupes scolaires des Bouroumettes et des Cadeneaux et aux centres aérés.



## URBANISME

# L'opération façades se poursuit au village

En juin 2021, Le Pennois présentait aux habitants du village des Pennes, l'opération façades. Un dispositif initié par la commune avec le concours du conseil départemental des Bouches-du-Rhône pour aider les propriétaires à la rénovation de leurs façades d'après des recommandations architecturales et techniques précises. Permettant à la fois de valoriser le patrimoine bâti et d'améliorer le cadre de vie des habitants, cette assistance subventionnée des travaux de ravalement qui peuvent aussi concerner les accessoires apparents de la façade. Seule contrainte, les immeubles éligibles doivent avoir plus de 20 ans et être situés dans un périmètre précis du village (à consulter auprès du service de l'Aménagement du territoire, 22 rue Saint-Dominique). Pour les personnes qui seraient intéressées par ce dispositif, un diagnostic de leur logement, émis par l'architecte-conseil du Conseil d'architecture d'urbanisme et de l'environnement 13 (CAUE13), permettra de s'assurer du bon état du bâti et d'effectuer des préconisations. Puis, les travaux de ravalement seront réalisés en intégrant l'ensemble des éléments contribuant à l'embellissement et à l'amélioration de l'ensemble de la façade (comme les menuiseries et ferronneries, la zinguerie, la reprise des défauts d'étanchéité...).

### Rejoignez-les!

Actuellement 32 personnes ont déjà intégré le dispositif et bénéficient d'un accompagnement par le service de l'Aménagement du territoire pour parachever leur devis et finaliser leur demande de subventions. Karine Cabane, directrice adjointe du service, précise : «Je reçois les demandeurs afin de leur remettre le dossier et leur expliquer les recommandations formulées gratuitement par l'architecte ; je les aiguille ensuite dans leurs différentes démarches comme la réalisation des devis, le dépôt de déclaration préalable de travaux, etc.».

Pour tout renseignement, contactez le Service de l'aménagement du territoire : 04 91 67 17 00 [urbanisme@vlpm.com](mailto:urbanisme@vlpm.com)  
Voir également : [www.caue13.fr/operation-facades](http://www.caue13.fr/operation-facades)

### Une opération subventionnée

- subvention pouvant atteindre 70% du montant total des travaux de ravalement
- bonus de 500€ dans le cas d'une rénovation mitoyenne
- attribution de 400€ supplémentaires pour les immeubles dont la façade Sud donne sur le chemin de l'Escour (en raison de la présence du front rocheux qui engendre un surcoût sur la pose des échafaudages)
- avance de trésorerie de 30% en début d'opération.



## ELECTIONS

# Inscrivez-vous jusqu'en mars

Le 10 avril et le 12 juin, auront lieu respectivement le premier tour de l'élection présidentielle et des élections législatives. Si vous n'êtes pas encore inscrit sur les listes électorales ou avez récemment emménagé sur la commune, vous pouvez toujours le faire, jusqu'en mars prochain.

En effet, depuis 2020, la révision des listes électorales n'a plus lieu annuellement et les demandes d'inscription sur les listes électorales sont à déposer au plus tard le 6<sup>e</sup> vendredi qui précède le scrutin, ou 10 jours avant en cas de déménagement.

Ainsi, jusqu'au 4 mars pour l'élection présidentielle et jusqu'au 6 mai pour les élections législatives, vous pouvez, au choix, effectuer votre demande en ligne sur le site [service-public.fr](http://service-public.fr), soit imprimer et remettre le formulaire Cerfa n°12669\*02 dûment rempli à la mairie, ou en vous inscrivant directement à la mairie.

Vous devrez joindre à cette demande une carte d'identité française valide ou périmée depuis moins de 5 ans (au jour du dépôt de votre demande) ou un passeport français valide ou périmé depuis moins de 5 ans (au jour du dépôt de votre demande). Si vous ne possédez ni carte d'identité, ni passeport, vous devez présenter un document prouvant votre nationalité française et un autre prouvant votre identité. La liste complète est à retrouver sur [service-public.fr](http://service-public.fr).



ECONOMIE

## Aide à la création d'entreprise

L'association Initiative Pays d'Aix propose une aide à tout porteur de projet dans le domaine de l'entreprise : création, reprise ou développement. Les personnes intéressées peuvent assister à l'une des permanences d'information organisées par son antenne pennoise située au BME.

Au rang des conséquences de la crise sanitaire, on a pu observer une augmentation du nombre d'entreprises créées, les licenciements économiques ayant effectivement entraîné la réduction de l'emploi salarié. L'association Initiative Pays d'Aix, en lien direct avec le Bureau Municipal de l'Emploi (BME) et la Mission Locale, vient ainsi en aide aux Pennois qui souhaiteraient se lancer dans la création ou la reprise d'entreprise, proposant ses services à tout porteur de projet dont le siège social est immatriculé sur le territoire du Pays d'Aix. Et pour les informer, des permanences sont assurées, sur rendez-vous au BME, par Gérard Billaud, bénévole de l'association et référent sur notre commune : «L'objectif est d'accompagner les nouveaux entrepreneurs. On examine la viabilité de leur projet en les mettant en relation avec des experts -comptables et avocats- et en leur proposant des ateliers thématiques tels que mener des études de marchés ou réussir son business plan». Le tout

gratuitement ! L'association propose également un prêt d'honneur à taux zéro pour concrétiser le projet et permettre un démarrage dans de bonnes conditions. En 2021, plus de 150 dossiers ont pu être financés et les demandeurs peuvent redemander un prêt pour le développement de leur activité. Par ailleurs, un système de parrainage par des chefs d'entreprise vient compléter ce suivi permettant d'épauler les jeunes entrepreneurs : «Nous avons pu constater que sur une durée de 3 ans, 90% des entreprises aidées étaient devenues pérennes», se réjouit Gérard Billaud.

[www.initiativepaysdaix.com](http://www.initiativepaysdaix.com)  
[www.facebook.com/initiativepaysdaix](https://www.facebook.com/initiativepaysdaix)  
 Prise de rendez-vous au Bureau municipal de l'emploi :  
 04 91 67 17 88



TÉMOIGNAGE

### Stéphane Ghiragossian, gérant d'Autosur à Plan de Campagne depuis décembre 2021

«Je me suis tourné vers Initiative Pays d'Aix en mai 2021 car je voulais créer une entreprise de contrôle technique automobile. Des échanges et réunions avec Monsieur Billaud, ont abouti : mon projet a été déclaré viable. On m'a notamment accompagné pour traiter la partie administrative qui ne m'était pas vraiment familière et j'ai pu recevoir une formation en tant que responsable manager. J'ai également bénéficié d'un prêt de 8000€ afin d'amortir les charges et le loyer des premiers mois, le temps de me constituer une clientèle. Cela m'a vraiment permis de me lancer, d'aller au bout des ambitions que je nourrissais depuis des années ! Depuis, Monsieur Billaud, qui m'a parrainé, passe régulièrement me rendre visite pour voir si tout va bien et répondre à mes questions.»

SCOLARITÉ

## Campagne d'inscriptions 2022 / 2023

La campagne d'inscriptions pour la rentrée scolaire 2022 / 2023 va débuter. Celle-ci se déroulera du lundi 28 février au vendredi 1<sup>er</sup> avril auprès de l'Espace famille de l'hôtel de ville et concernera les cas suivants : entrée en petite section maternelle (enfants nés en 2019) ou entrée en cours préparatoire (CP), inscription dans une école de la commune en cas d'emménagement récent (justificatif à joindre au moment du dépôt du dossier). Pour tout nouvel arrivant, les inscriptions scolaires pourront également être enregistrées tout au long de l'année. Quant à l'inscription aux services restauration

scolaire, accueil périscolaire (garderie du matin et du soir) et ALSH du mercredi et des vacances, elle devra être réalisée entre le lundi 30 mai et le vendredi 8 juillet. Cette inscription administrative doit impérativement être enregistrée dans les délais indiqués de façon à pouvoir effectuer ou modifier une réservation dans les 15 jours précédant l'échéance.

Espace famille de l'hôtel de ville  
 223 avenue François Mitterrand  
 Sur rendez-vous uniquement :  
 09 69 36 24 12

### Vacances de printemps et d'été 2022

Les familles souhaitant inscrire leurs enfants sur la période des vacances de printemps et/ou sur la période estivale, mais qui n'ont pas encore effectué d'inscription, doivent l'effectuer auprès de l'Espace famille au plus tard le vendredi 11 mars. Les inscrits pourront modifier leurs dates jusqu'au vendredi 18 mars pour les vacances de printemps, et jusqu'au vendredi 3 juin pour les vacances d'été.

FAMILLES

## L'UDAF soutient les familles

UNIS POUR LES FAMILLES

L'Union départementale des associations familiales (UDAF), dispense de nombreux services aux familles dont le parrainage de proximité et la médiation familiale.

Est-ce si vous donniez un peu de votre temps libre pour parrainer un enfant ? En vous engageant bénévolement dans le parrainage de proximité auprès de l'UDAF, vous choisissez de créer un lien personnel et affectif avec un enfant ou un adolescent. En lui donnant du temps, de l'attention, vous lui permettez de créer d'autres relations en dehors de sa famille. Et ces moments privilégiés où vous partagez ensemble et réciproquement des expériences de vie, participeront assurément à le faire grandir et à favoriser son épanouissement.

### Si vous êtes parents...

Parent, vous désirez l'appui d'autres adultes pour aider ou accompagner votre enfant (il est scolarisé loin de chez lui, hospitalisé, vous-même avez besoin de temps pour vous ou vous sentez isolé et avez besoin d'être soutenu), dans toutes ces situations, le parrainage d'un adulte ou d'une famille peut offrir la solution d'une relation pérenne et enrichissante, à travers une connaissance mutuelle. Alors, n'hésitez pas !

### Pratique

Le parrainage de proximité est encadré par une convention qui fixe les modalités de l'engagement et sert de référence tout au long du parrainage. Pour franchir le pas, consultez la page Facebook de l'Association Parrainage de Proximité : [www.facebook.com/parrainagedeproximite13](https://www.facebook.com/parrainagedeproximite13) Rendez-vous aussi sur le site de l'association : [parrainagedeproximite13.com](http://parrainagedeproximite13.com) Tel : 06 37 30 76 99

### La médiation familiale

Parents, enfants, couples qui se séparent... peuvent connaître un épisode de conflit familial dont la résolution nécessite le recours à une tierce personne. Dans ce cas, la médiation familiale permet d'entamer un processus de construction ou de reconstruction du lien familial reposant sur l'autonomie et la responsabilité des personnes. Par des entretiens de 2 heures sur une durée de 2 à 4 mois, un intervenant aide notamment à établir la parole, identifier les besoins et désirs de chacun, mieux gérer les conflits et réorganiser la famille. Une participation financière est fixée d'après le quotient familial. Retrouvez toutes les informations sur [www.udaf13.fr](http://www.udaf13.fr)



### CITÉ HAUTE

Les travaux de réfection des trottoirs et de la chaussée du chemin du Pas de la Mue, entre l'impasse Soulagi et l'allée des Oronges, ont bien avancé. Rappel : ils font partie d'un programme pluri-annuel qui s'étalera sur trois années.



### POLICE MUNICIPALE

Encore quelques jours et les volets et portes du nouveau Pôle de sécurité, regroupant locaux de la Police municipale et Centre de supervision urbain, s'ouvriront. Avec un accueil optimisé pour le public et de meilleures conditions de travail pour les agents.



### LA GAVOTTE

Après la destruction du mur du chemin des Bœufs pour des raisons de sécurité, une clôture a été posée.



### LA VOILERIE

Après celui du parc Giono créé en 2014, bientôt un deuxième espace sportif de plein air aux Pennes-Mirabeau. Il sera équipé de plusieurs appareils de fitness : vélo elliptique, stepper, fauteuil « abdo assis » et un duo tourniquet tractions bras (accessible aux personnes à mobilité réduite). En accès libre, ce concept original permettra aux utilisateurs d'effectuer en plein air des exercices de cardio-training et de musculation. Avec en bonus : une table de ping-pong.



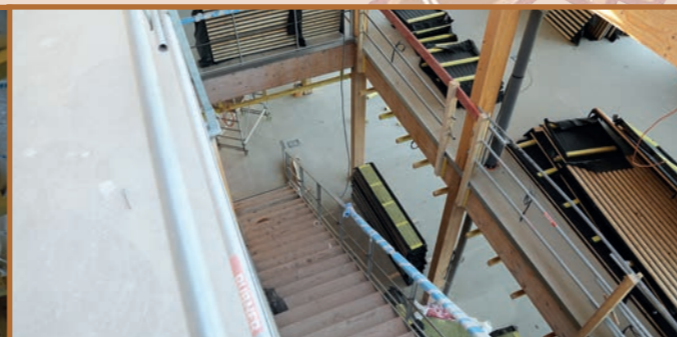
### MICRO-CRÈCHE

Pose de pelouse synthétique et rénovation du chemin d'accès, à la micro-crèche Bulle d'Azur.



### IDÉTHÈQUE

Les travaux se poursuivent, avec une ouverture qui se profile à l'horizon. Rendez-vous dans quelques semaines.



### DANS MA VILLE...



### ÉCLAIRAGE PUBLIC

Des travaux consistant à remplacer les sources de certains luminaires ont été réalisés sur l'avenue François Mitterrand, du giratoire de Versailles à la sortie de l'autoroute et du giratoire de Verdun jusqu'au carrefour avec la rue Jean Aicard. Ainsi, on est passé de lampes à sodium de 140W et 250W à des platines LED de 60W et 114W. Ces travaux vont permettre de réaliser des économies de l'ordre de 50% sur les consommations.



### LA GAVOTTE

Boulevard de la Savoienne, un mur menaçant a été démolé afin de pouvoir ensuite entreprendre la reconstruction de son soubassement.



CONTACT  
Services Techniques  
de la Ville des Pennes-Mirabeau :  
04 91 67 17 71

# Les Pennes-Mirabeau à la loupe



Comme chaque année, l'Institut national de la statistique et des études économiques (INSEE) procède au recensement de la population grâce au concours d'agents qui parcourent la commune à la rencontre des habitants.

Aux Pennes-Mirabeau, en ce mois de février, près de 900 foyers sont concernés par la campagne 2022, soit 8% des Pennois. De la sorte, 40% de la population est recensée sur une période de cinq années.

Par ailleurs, pour estimer au plus près la population au 1<sup>er</sup> janvier, l'INSEE s'appuie sur différents fichiers : permis de construire, fichiers des régimes d'assurance maladie.

Traditionnelles, ces campagnes de recensement sont utiles car elles permettent de mieux connaître la ville et ses habitants. À ce sujet, les données les plus récentes concernant notre commune sont instructives. Elles montrent que la situation privilégiée de notre ville dans différents secteurs est loin d'être un leurre.

Bonne lecture !



# démographie

**21 623\***  
nombre d'habitants

L'évolution démographique s'analyse à travers deux indicateurs : le solde naturel et le solde migratoire. Pour Les Pennes-Mirabeau, entre 2012 et 2017 par exemple, le solde naturel est en moyenne chaque année de 0,10% et de 0,60% pour le solde migratoire. Cela signifie que le territoire

enregistre plus de naissances que de décès et que le nombre d'arrivées est supérieur à celui des départs.

\*Comme l'indique l'INSEE, «Les populations légales millésimées 2019 entrent en vigueur le 1<sup>er</sup> janvier 2022».



**24%**

pourcentage des plus de 65 ans



Au niveau de la Métropole Aix-Marseille-Provence, les statistiques sont un peu moins élevées : les plus de 65 ans représentant 20% de la population. Si les tendances se poursuivent, la population des plus de 60 ans devrait être en 2026 aux Pennes-Mirabeau d'environ 6 100 individus. La part des seniors exonérés de la CSG (ayant donc une petite retraite) est de 17,5% contre 26,9% dans la Métropole. Concernant les plus jeunes, on compte 22% des Pennois âgés de moins de 20 ans (24% pour la Métropole).

**3 842**

nombre de familles avec enfants



Cette statistique correspond à 42% des ménages contre 37% dans les Bouches-du-Rhône. Les familles (couples sans enfant, avec enfants et familles monoparentales) représentent au total près de 75% des ménages.

# logement

**9 576\***  
nombre  
de **logements**

Particularités des Pennes-Mirabeau : le grand nombre de maisons par rapport aux appartements. Elles représentent plus de 75% des logements contre 38% dans les Bouches-du-Rhône

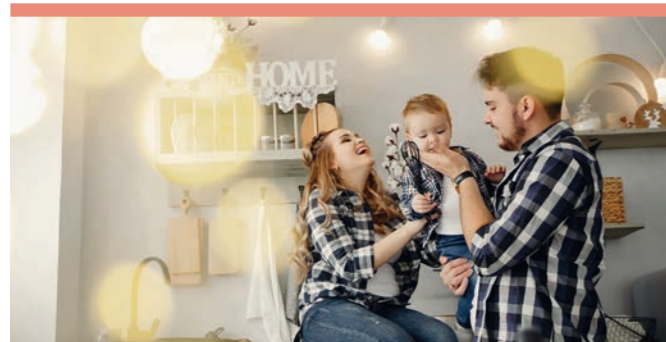
et un peu plus de 55% au niveau national. Deuxième spécificité : le nombre moyen de pièces. Plus de 40% des logements sont des T4 contre 28% à l'échelle départementale.

Enfin, ici, 73% des habitants sont propriétaires de leur résidence principale, contre 51% dans les Bouches-du-Rhône.

\*Données INSEE 2018

**19**

nombre d'**années passées**  
dans le **même logement**



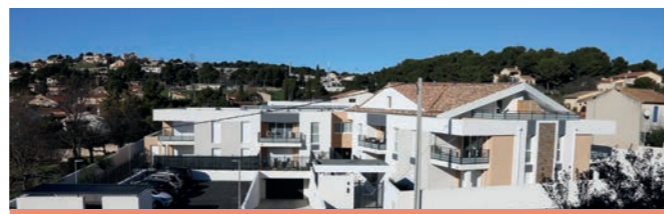
Aux Pennes-Mirabeau, j'y suis bien donc j'y reste. C'est ce que prouve ce taux, surtout si on le compare à celui de la Métropole Aix-Marseille-Provence qui est de 15 années.

**8,33 %**

pourcentage de **logements sociaux**

Cette statistique date de 2019. Elle montre que les logements sociaux sont loin d'envahir Les Pennes-Mirabeau. Notre ville fait même partie des communes qui, en France, ont le plus bas pourcentage. Autour de nous, Vitrolles a déjà atteint le taux légal de logements

sociaux qui est de 20 ou 25% selon les communes, Gardanne était à 24,46% et Marignane à 13,35% (toujours en 2019). Revers de la médaille : en raison de cet important déficit, notre ville paie des pénalités (environ 500 000 euros par an).



# environnement

**9,3 tonnes**  
quantité de **CO<sub>2</sub>**  
émise annuellement

Au niveau de la Métropole Aix-Marseille-Provence, les émissions de CO<sub>2</sub> par habitant sont de 12 tonnes.

**35 %**  
part  
des **logements**  
**construits**  
avant **1970**

En termes de performance énergétique, deux indicateurs peuvent être soulignés : les résultats des DPE (Diagnostics de Performance Énergétique) et la part des logements construits avant 1970. Aux Pennes, 7% des logements ont un diagnostic E, F ou G (donc très énergivores), contre 9% pour la Métropole. Par ailleurs, 35 % des résidences principales ont été bâties avant 1970 contre 46 % dans les Bouches-du-Rhône.

# emploi / revenus

**89 %**

pourcentage de **salariés en CDI**



Notre ville est largement au-dessus de la moyenne. En effet, plus de 90% des communes françaises de plus de 10 000 habitants ont une proportion d'actifs en CDI moins élevée qu'aux Pennes-Mirabeau. À noter qu'ici, la part des emplois industriels est de 13% contre 10% dans les Bouches-du-Rhône.

**1610**

nombre  
de **demandeurs**  
**d'emploi**  
(DEM)

Cette statistique, datant de novembre 2021, montre que dans ce domaine-là, notre commune fait également partie des bons élèves. À titre de comparaison, elle devance largement les communes voisines : Gardanne (2 240 DEM pour environ 21 500 habitants), Marignane (3 740 DEM pour environ 32 400 habitants), Miramas (3 530 DEM pour environ 25 400 habitants) ou encore Vitrolles (4 260 DEM pour 33 300 habitants).

**30 311 €**

revenu annuel moyen par foyer fiscal



Cette donnée (de 2019) montre que Les Pennes-Mirabeau sont au-dessus de la moyenne. À l'échelle du département, le revenu moyen par foyer fiscal est de 26 752€. Et si on compare aux mêmes villes que ci-dessus, les données montrent une population pennoise plus aisée : 24 071€ pour Gardanne, 23 370€ pour Marignane, 20 884€ pour Miramas et 23 580€ pour Vitrolles. Cerise sur le gâteau : notre commune fait partie des 20 villes les moins inégalitaires de France ! Aux Pennes-Mirabeau, le rapport entre le revenu minimum des 10% les plus aisés et le revenu maximum des 10% les plus modestes est de 2,9 contre 3,8 pour la Métropole Aix-Marseille-Provence et 3,4 au niveau national.



**Sources**  
INSEE,  
Ministère de la Transition écologique,  
Pôle emploi,  
biendansmaville.fr,  
Agence ORE (Opérateurs  
de Réseaux d'Énergie)





# Le BHNS voit plus grand

En août 2016, le BHNS (Bus à haut niveau de service), alias «Zenibus», faisait son entrée sur la commune, reliant Marignane aux Pennes-Mirabeau via Saint-Victoret et Vitrolles. À l'horizon 2025, il s'étendra jusqu'au futur Pôle d'échange multimodal de Plan de Campagne. Explications.



Depuis bientôt six ans, les Pennois expérimentent, avec bonheur, la circulation à bord du Zenibus, ce bus confortable et moderne, circulant à fréquence soutenue sur des voies spécialement aménagées. Comme prévu dès le lancement de ce projet en 2016, la Métropole Aix-Marseille Provence envisage à présent le prolongement de la ligne existante grâce à un cofinancement de l'État, la Région Sud Provence Alpes Côte d'Azur, et en partenariat avec les communes des Pennes-Mirabeau, Vitrolles, Saint-Victoret et Marignane, ainsi que le conseil départemental des Bouches-du-Rhône. Budget global de l'opération : 18,75 M € HT.

## Deux nouvelles lignes Zen

Avec ce prolongement accessible au public en 2025, les usagers pourront profiter des avantages du Zenibus et de ses deux lignes sur lesquelles circuleront 22 bus alimentés en gaz naturel.

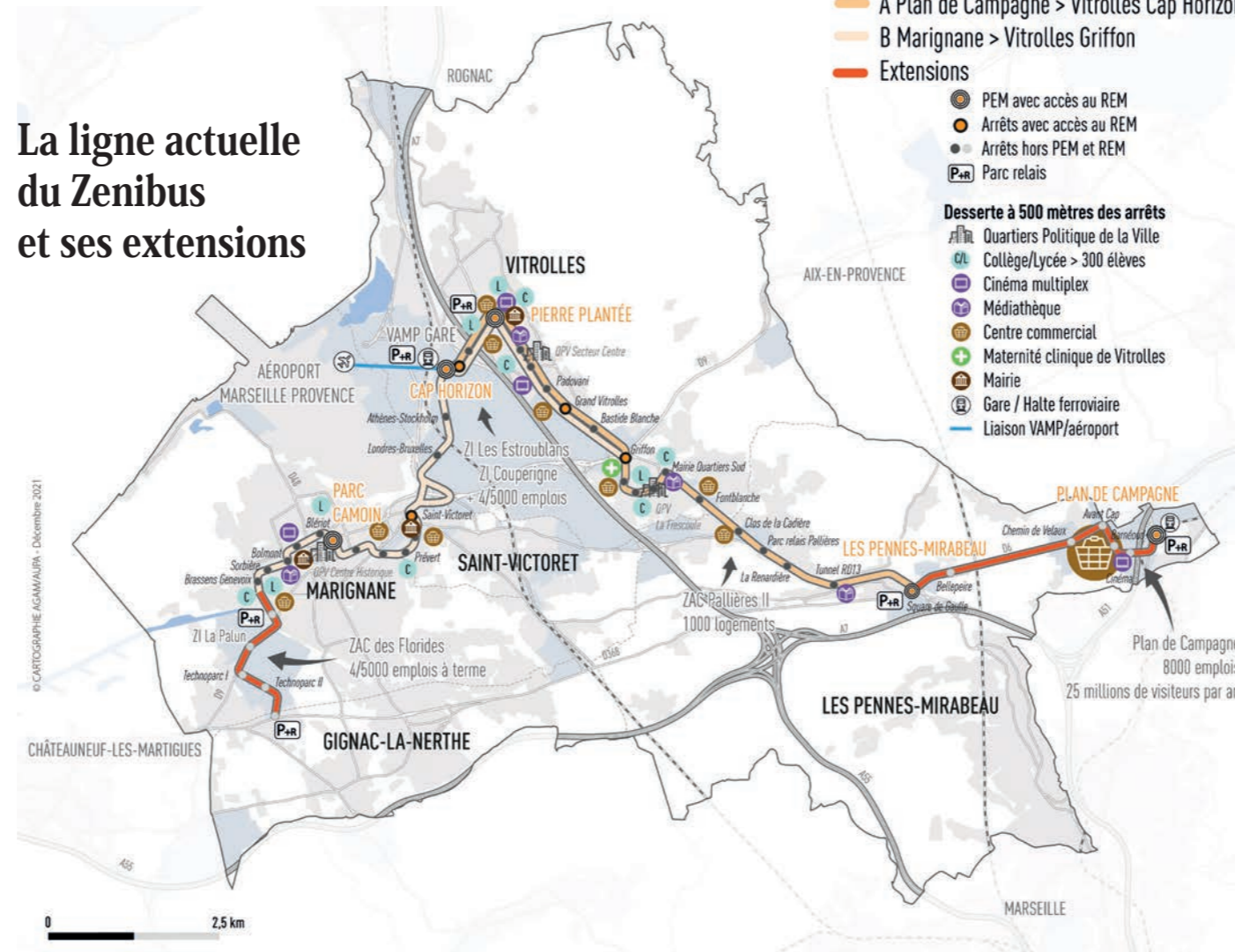
La ligne Zen A assurera la liaison entre le futur Pôle d'échange multimodal de Plan de Campagne (qui jouxtera à terme la halte ferroviaire) et la gare routière Cap horizon de Vitrolles (soit 27 stations) ; la ligne Zen B permettra quant à elle, de circuler entre Griffon-Clinique à Vitrolles et la Zac des Florides à Marignane (soit 28 stations). Ces 2 lignes seront en service 7 jours/7, de 5h30 à 22h30.

Annoncé comme l'un des quinze grands projets métropolitains soutenus par l'État, cet aménagement sera également accompagné de la réalisation d'un parking de proximité de 30 places minimum aux abords du square de Gaulle, d'un itinéraire cyclable et sécurisé jusqu'à la zone commerciale de Plan de Campagne, ainsi que de trottoirs en ville le long de la RD6.

L'ensemble du projet augmentera de manière significative le nombre de voyageurs à bord du Zenibus, contribuant ainsi au développement des transports publics sur cette partie du territoire métropolitain.

Du 28 février au 28 mars, se déroulera à l'hôtel de ville des Pennes-Mirabeau la concertation publique avec dossiers de présentation, panneaux d'affichage et registres pour déposer des observations. De plus, une réunion publique sera organisée le 7 mars à 18h.

## La ligne actuelle du Zenibus et ses extensions



## La ligne actuelle du Zenibus

Le Zenibus circule entre Marignane (terminus Brassens/Genevoix) jusqu'aux Pennes-Mirabeau (terminus Square de Gaulle) et parcourt 33 stations via Saint-Victoret et Vitrolles. Horaires permanents (hiver comme été) :  
 • du lundi au jeudi de 5h30 à 20h30  
 • les vendredis et samedis de 5h30 à 22h  
 La ligne est prolongée jusqu'à Plan de Campagne (Barnéoud) le dimanche de 8h45 à 20h15 (départ Plan de Campagne).

Le Zenibus circule aussi le dimanche et les jours fériés sauf les 1<sup>er</sup> janvier, 1<sup>er</sup> mai et 25 décembre.  
 Fréquence de passage : toutes les 10 minutes du lundi au vendredi, toutes 15 minutes le samedi et toutes les heures le dimanche.

## Pratique

Facilitez vos déplacements en consultant :  
[www.lepilote.com](http://www.lepilote.com) (La Métropole Mobilité)  
 Services et appels gratuits : 0 800 713 137  
 L'application Métropole Mobilité permet de consulter les horaires des lignes, le plan de réseau, les actus...

Le réseau Salon Etang Côte bleue :  
[www.salonetangcotebleue.fr](http://www.salonetangcotebleue.fr)  
 Infos : 04 42 46 06 66

Transport à la demande :  
 Depuis le 3 janvier, Lebus+ à la demande circule de 6h30 à 20h du lundi au samedi, au lieu de 7h30 à 19h.  
 Réserver par téléphone entre 6h30 et 20h30 du lundi au samedi au 04 42 46 06 66, ou en ligne sur [www.salonetangcotebleue.fr](http://www.salonetangcotebleue.fr) ou encore sur l'appli My Mobi.



TRAVAUX RD 368

## Concertation publique

Les travaux d'entrée de ville côté ouest de la commune vont bientôt connaître une nouvelle étape.

C'était attendu depuis pas mal de temps : le conseil départemental des Bouches-du-Rhône programme la suite de l'aménagement de l'entrée de ville en provenance de Saint-Victoret et Gignac-la-Nerthe, à savoir sur la RD368, entre la RD47c (avenue des Bastides) et le carrefour à sens giratoire du square Charles-de-Gaulle.

Au préalable, comme le prévoit l'article L103-2 et R103-1 du code de l'urbanisme, une concertation publique sera organisée du lundi 21 février au mercredi 9 mars. Durant cette période, une exposition présentera l'opération d'aménagement dans son contexte, ainsi que l'ensemble de ses enjeux et objectifs. Et bien sûr, après l'avoir consultée, le public sera invité à exprimer ses observations sur cette phase d'étude avant la réalisation du projet (par voie postale ou courriel ou sur registre numérique).

Pour consulter le projet, plusieurs choix seront proposés :  
 • se rendre dans le hall d'accueil de l'hôtel de ville (223 avenue François Mitterrand), du lundi au vendredi, de 8h30 à 12h et de 13h30 à 17h30.

• consulter le site internet du conseil départemental : [www.departement13.fr](http://www.departement13.fr) (rubrique «Nos actions», puis «Routes», puis «Chantiers»).

Toute question relative à cet aménagement pourra être soumise aux techniciens de la Direction des Routes et des Ports du Département représentant le maître d'ouvrage, lors des permanences du 21 février (de 8h30 à 12h) et du 2 mars (de 13h30 à 17h30). Une prise de rendez-vous sera nécessaire (par mail, en écrivant à [routes@departement13.fr](mailto:routes@departement13.fr) ou par téléphone au 04 13 31 94 89).

## Pratique

Retrouvez l'ensemble des informations sur le site du CD13 :  
[www.departement13.fr/nos-actions/routes/](http://www.departement13.fr/nos-actions/routes/)  
 rubrique «chantiers»

Le Service de l'Aménagement du Territoire et Politique de l'Habitat des Pennes-Mirabeau reçoit le public sur rendez-vous au 22 rue Saint-Dominique. Ouvert le lundi, mercredi et vendredi de 8h30 à 12h et de 13h30 à 17h, et le mardi et jeudi de 8h30-12h.

## CLUBS SPORTIFS

## D'un président à l'autre !

Cécile Rapeau est à la tête du Club des Dauphins, Bruno Garnier de l'ESPM Basket. Rencontre avec deux présidents qui ont pris leur fonction en 2021.

### Cécile Rapeau, présidente du Club des Dauphins des Pennes-Mirabeau

«Je suis arrivée en 2014 au Club des Dauphins car mon fils souhaitait se mettre à la natation». Cécile Rapeau est la maman de Tom Rapeau, qui a commencé la nage comme un loisir avant de devenir champion de France junior en 200m papillon en 2018. «Même si aujourd'hui, Tom n'en fait plus partie, le club des Dauphins est devenu pour nous une deuxième famille!». Une famille auprès de laquelle Céline Rapeau s'est rapidement investie en apportant son soutien durant les compétitions et les fêtes. «On commence par faire des crêpes et un jour on devient membre du bureau!», s'amuse-t-elle.

Pour autant, devenir présidente n'était pas son souhait initial: «Après le départ d'Eric Sempéré et Georges Busardo, les membres du bureau me l'ont suggéré. J'ai beaucoup hésité car cela demande beaucoup de temps et il fallait que je gère mon emploi du temps et ma vie de famille». Galvanisée par son attachement au club et les valeurs qu'il porte, elle finira par accepter: «J'ai pensé à mon fils et à tout ce que le club lui avait apporté: la confiance, l'amitié... J'avais envie que cela perdure et que d'autres puissent y goûter à leur tour».

Présidente depuis le printemps 2021, son premier objectif est de maintenir à flot le club très affecté par la crise sanitaire. «Quand nous aurons surpassé la crise, je souhaite voir grandir le club et le nombre de nos adhérents! Sur le plan sportif, nous avons tout pour aller loin. J'ai confiance en mes coaches et je leur souhaite de pouvoir atteindre à nouveau le niveau national et plus encore. Ce serait une magnifique récompense».

Toutefois, pour Cécile Rapeau, la valeur d'un club ne se mesure pas qu'à ses médailles. «L'important est que chaque adhérent soit fier de son parcours. Voir une petite fille qui avait peur de l'eau hier et qui nage aujourd'hui est aussi valorisant qu'une médaille!».



©Photo D.R.

### Bruno Garnier, président de l'Élan Sportif des Pennes-Mirabeau-Basket

Bruno Garnier est arrivé au club il y a cinq ans en tant qu'entraîneur. Investi, il est ensuite devenu directeur sportif et technique. «Quand l'ancien président, Daniel Manca, est parti, personne ne s'est positionné. Alors, j'ai trouvé un remplaçant pour le poste de directeur technique et je suis devenu président». Une décision soutenue par les membres du bureau toujours fidèles au poste. «S'il n'y avait pas eu cette même équipe solide, je ne me serais pas lancé», confie-t-il. Surtout que cette prise de fonction ressemblait à un défi: «J'ai été joueur, puis arbitre et enfin coach... Devenir président, c'est un nouveau challenge!».

Son objectif désormais? Faire prospérer son club et ses valeurs familiales: «Nous avons d'ores et déjà mis en place plus de propositions pour les enfants qui sont le cœur du club, comme davantage de stages et un partenariat pour les repas. En fin de saison, nous allons organiser un tournoi international qui accueillera des équipes belges, italiennes, espagnoles et d'autres venues de toute la France».

Bruno Garnier souhaite attirer plus de licenciés et les fidéliser afin de poursuivre sur la lancée de l'ancien président: «Notre objectif est de progresser régulièrement et surtout de cultiver cet esprit d'équipe et de fair-play. Toutes les équipes ont leur place et tous les joueurs doivent pouvoir s'épanouir au sein du club!».



## THÉÂTRE

## Histoires reBelles

Attention! Conférence au sommet tenue par les éminentes professeurs «Je sais tout» qui nous disent tout sur la conviction de Galilée, l'affirmation de Nina Simone ou l'insurrection de Spartacus! Claire Massabo, qui a écrit et mis en scène *Histoires reBelles*, nous livre quelques clefs sur la pièce, histoire de mieux faire connaissance avec ses personnages.

**Le Pennois Histoires reBelles balaie plusieurs époques à travers plusieurs personnages, sur quels critères les avez-vous choisis?**

Claire Massabo En toute subjectivité, le but n'était pas de représenter toutes les périodes de l'Histoire mais de donner voix à des personnages qui se sont démarqués par leur singularité et que l'on peut illustrer de façon imagée. Se distinguent par exemple la formidable épopée de Spartacus menant une grande guerre servile vers la construction d'un monde nouveau qui a depuis été érigée au rang de symbole, la lutte ségrégationniste de Nina Simone qui, âgée de 12 ans, refuse de jouer du piano tant que sa mère n'est pas assise au premier rang, et à laquelle on peut facilement s'identifier. À travers ces événements, ces personnages viennent frapper l'imagination. Et lorsqu'on pense à eux, on pense «aventure» en premier lieu, mais il y a aussi les sciences ou le combat personnel de certains, comme l'illustre le parcours d'Helen Keller, femme de lettres aveugle et sourde, qui fut la première femme handicapée diplômée d'Harvard.

**L.P. Spartacus, Nina Simone, Galilée... ces personnes hors du commun, qu'ont-elles à nous dire aujourd'hui?**

C.M. Toutes sont bien sûr des êtres d'exception mais ne sont pas des modèles écrasants pour autant, elles ont une part de révolte en eux. Ces personnes sont devenues remarquables par les conditions dans lesquelles elles se trouvaient et qui les ont fait agir, le message sous-jacent est que l'on pourrait tous devenir remarquable à notre tour. Quand Galilée affirme au péril de sa vie que la terre tourne autour du soleil, comment imaginer que l'on puisse être prêt à mourir

pour ses idées? Pourtant cette question peut faire écho à ce qu'il se passe aujourd'hui. Il y a derrière ce spectacle, l'idée importante d'une responsabilité à avoir pour chacun de nous à travers des figures auxquelles s'identifier.

**L.P. En quoi la forme théâtrale sert-elle particulièrement votre message?**

C.M. Nous avons déjà eu l'occasion de présenter la pièce à des collégiens. Une des élèves nous a rapporté à propos du personnage de Nina Simone: «De la voir vivante, ça nous touche». Quand on voit Nina, assise derrière son piano et qu'elle lève la tête pour vérifier si sa mère est là, on est ému avec elle, on fait corps avec elle, l'expérience alors vécue est très différente d'un cours magistral. La voix, le corps, donnent à ressentir une émotion qui se partage et fait son chemin, là où le discours a finalement une moindre emprise. Et puis la pièce s'adresse vraiment à tous les publics et devient un prétexte à échanges entre les générations.

**L.P. Et l'humour dans tout ça?**

C.M. Histoires reBelles se veut un spectacle drôle, enlevé, dynamique, avec une palette de couleurs très différentes les unes des autres, des scènes de ralenti dignes d'un film comique.

Les deux professeurs «Je sais tout» enchaînent les présentations d'une façon rapide et radicale, on passe comme cela d'un siècle à un autre, d'un continent à un autre, avec suffisamment d'éléments pour s'y retrouver mais sans le côté didactique et scolaire dont nous avons voulu nous dégager. On ne se prend surtout pas au sérieux, il y a un humour décalé que les deux comédiennes très complices ont vraiment plaisir à jouer, et cela se voit!

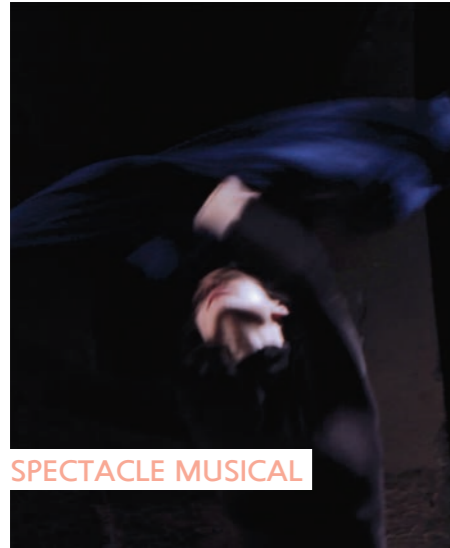
## Le résumé

Elles sont conférencières ou, à peu près, et ne sont pas avares de leur personnes. Quand les deux professeurs «Je sais tout» montent sur scène, ce n'est pas pour abreuver le public de discours indigestes mais incarner des personnages historiques, hauts en couleur, qui les ont impressionnées. Oui, mais pour quelle raison? Ces figures, à leur époque, à un moment de leur vie, ont su incarner le courage, la ténacité, la fantaisie... en résumé, l'expression de toutes sortes de qualités qui «posent la question de l'engagement et de la place de chacun». Le tout sous une forme dynamique, décalée et pleine d'humour.

Écriture, mise en scène :  
Claire Massabo assistée d'Elise Py.  
Avec : Anne Sophie Derouet  
et Johanna Giacardi

Mercredi 2 mars à 15h  
Salle Tino Rossi  
Tarif : 5€  
Renseignements : 04 91 67 17 79  
Spectacle accueilli en résidence de  
création artistique





SPECTACLE MUSICAL

## La Loba

Un corps, une voix, un synthétiseur analogique ou encore un looper, mais aussi et surtout une voix. Une voix que Véronique Truffot, seule en scène, transporte jusqu'à nous au cours d'un voyage pop-chamanique qui échappe aux considérations du temps. Là où la frontière entre passé et présent n'existe plus, elle nous entraîne aux confins de l'imaginaire et du réel. Véronique Truffot est la Loba, cette femme mystérieuse qui ramasse les os de créatures diverses, redonnant au squelette la forme d'un loup puis d'une femme qui disparaît en riant vers l'horizon, libre.

En utilisant ce conte mexicain comme fil rouge, l'artiste initie un voyage intérieur, où se rejoint ce qui était jusque-là divisé. Elle rassemble des chants traditionnels de diverses origines (bulgare, tzigane, éthiopienne...) pour les réinterpréter, les mêlant à des compositions personnelles écrites en français. Par la voix, au-delà des codes et des mots, naît alors un langage intime qui devient universel, un monde unique s'ouvre, singulier et vibratoire. Sur la passerelle du chant se rencontrent l'intime et le collectif, une nouvelle toile se dessine sur laquelle le spectateur est invité à cheminer. Pour partager une quête où l'itinéraire compte plus que la destination finale.

Ce spectacle a été accueilli en résidence de création artistique aux Pennes-Mirabeau.

Vendredi 25 février à 20h30  
La Capelane  
Tarifs : adulte 11€, plus 65 ans 8€, moins de 10 ans 3€  
Réservation obligatoire : 04 91 67 17 79



REPAS-SPECTACLE

## Le Paris New-York Cabaret

La compagnie pennoise La Porte des Étoiles présente son repas-spectacle «*Le Paris New-York Cabaret*», invitant son public à venir découvrir un univers aux couleurs éclatantes. Parés de leurs plumes chatoyantes et de strass étincelants, danseurs et chanteurs feront démonstration de leur grâce et de leur talent. À déployer leur art sur scène, ils accompagneront celui-ci d'une bonne dose d'humour, de modernité, d'originalité et de fantaisie.

Et comme il n'y a pas de soirée cabaret sans repas, le menu proposé débutera par un apéritif et ses amuse-bouches (club sandwich pastrami, canapé homard, canapé concombre, tartelette cacao, foie gras), puis suivront les différents plats avec, pour commencer, une tarte avec mousse mozzarella et confit de tomate accompagnée de ses petits légumes crus à l'huile d'olive et son rouget confit. Seront ensuite servis un pavé de quasi de veau aux cèpes et son écrasé de pommes de terre aux herbes fraîches, puis en dessert, un dôme lacté au chocolat et caramel au beurre salé. Vin rouge, vin rosé, eau plate, eau gazeuse et café accompagneront le repas.

Pour les enfants, un menu spécial sera proposé comprenant une escalope de poulet milanaise servie avec pommes de terre sautées, suivie d'une mousse au chocolat.

Samedi 26 février à 19h  
Salle Tino Rossi  
Tarifs : 35€ adulte, 15€ moins de 10 ans, gratuit moins de 5 ans  
Renseignements et réservations : 06 71 42 43 86 ou 04 42 02 91 82 ou portedesetoiles@wanadoo.fr



CAUSERIE MUSICALE

## Brassens, inconnu et méconnu

Depuis 50 ans, André Chiron chante et interprète Brassens ; il fut d'ailleurs le seul à être accompagné dès les années 80 par les deux musiciens du grand Georges, Pierre Nicolas à la contrebasse et Joël Favreau à la seconde guitare. Aujourd'hui, c'est avec le contrebassiste Laurent Astoul, qu'il considère comme le petit-fils spirituel de Pierre Nicolas, qu'André Chiron a façonné son nouveau spectacle.

Sous la forme d'une «causerie musicale», le public sera invité à savourer des titres composés par l'illustre sétois, qui aurait eu 100 ans en octobre 2021. On découvrira également des œuvres méconnues, le tout agrémenté de quelques détails et explications. Et des détails, André Chiron en a amassés dans sa besace, lui qui fit la rencontre de Georges Brassens à la fin des années 70, alors qu'il interprétait déjà sur scène une trentaine de ses chansons traduites en provençal. Depuis, l'artiste n'a eu de cesse de vouloir perpétuer le bel héritage poétique et musical. En témoigne la tournée de son spectacle *Brassens, trente ans de chansons*, qui lui permet également d'exporter la langue provençale bien au-delà de ses frontières naturelles.

Passionné au service de la chanson française, aimant «faire des notes sur des mots», Laurent Astoul et sa contrebasse accompagneront André Chiron dans cette balade immersive au gré des chansons de Georges Brassens, originales ou patinées de Provence. Pour que vivent longtemps encore le poète et son œuvre superbe.

Samedi 5 mars à 20h30  
Salle de La Capelane  
Tarifs : adulte 11€, plus 65 ans 8€, moins de 10 ans 3€  
Renseignements : 04 91 67 17 79



## EN CONCERT AU JAS'ROD EN FÉVRIER

Jeudi 17 février

Les britanniques NAPALM DEATH viennent présenter leur dernier album *Throes of Joy in the Jaws of Defeatism*. Ils seront épaulés pour la soirée par leurs compatriotes DOOM, dignes représentants du crust punk, et par les Moscovites SIBERIAN MEAT GRINDER avec leur metal crossover.

Le trio new-yorkais SHOW ME THE BODY entamera la soirée de son style explosif bien enraciné sur la musique noise, à la croisée du punkcore, du sludge metal et du hip hop.

Tarif : 26,90€

Vendredi 18 février

Les Américains ATHEIST feront montre du style qu'ils ont contribué à créer, le technical death metal, avec des incursions jazz, fusion et latino-américaines, le tout sur une base death metal old school.

Venus de Norvège, CADAVER apportera sa contribution par son style extrême et la présentation d'un nouvel EP, *DGAF*.

On attend également la prestation des groupes HIDEOUS DIVINITY, FROM HELL et SUMMONER'S CIRCLE.

Tarif : 21,80€

Tous les détails et tarifs sur [www.jasrod.fr](http://www.jasrod.fr) et au 04 91 51 87 46  
Ouverture : 20h30 Concerts : 21h

## SYNDICAT D'INITIATIVE

### SALON DE PEINTURE ET DE SCULPTURE

Le 34<sup>e</sup> salon est en cours de préparation pour accueillir le public du 27 mars au 2 avril, salle Tino Rossi.

Si vous désirez participer aux concours, les dossiers de candidature sont disponibles au Syndicat d'initiative et à retourner au plus tard le 26 février.

Invités d'honneur Peinture : Christian Jequel, Sculpture Bernard Varvat.  
Marraine du salon : Françoise Balandras.

### MOULIN

La farine du moulin 100% pennoise est en vente dans notre local en sachet de 1kg. Deux moutures différentes sont proposées au prix de 3€ : la T65 et la T80 (semi-complète).

Les visites se font sur réservation les mercredis après-midi, de 13h30 à 16h.  
Tarif adulte : 2€, enfants à partir de 6 ans : 1€.

### Renseignements :

22 rue Raspail

Tel : 04 42 02 55 14

Email : [si.lespennesmirabeau@free.fr](mailto:si.lespennesmirabeau@free.fr)

Nouveaux horaires : du lundi au vendredi, 9h-12h et 13h30-17h30.



## Febrié

Vaqui que Febrié souno la fin di festo de Nouvè emé la Candelouso, quouro lis ancian croumpavon li candèlo pèr l'oustau e que manjavon li naveto, li crespèu vo lis auriheto, ço que fasèn encaro vuei. Es tambèn lou moumen que devèn estrema li santoun dins sa bouito de caussaduro. Sabe pas pèr vous mai iéu, li renge toujour emé lou cor un pau sarra à la pensado de plus li vèire de dès mes. Alor, à la chut-chut dins soun aurio coume un secrèt, li cargue un à cha un de mi preguiero e de mis espèr pèr l'annado que vèn de coumença. O, Febrié a bèu èstre au mitan de l'ivèr, es deja la proumesso dóu printèm, dis amelié en flour, di jour que s'alongon e de nosto respelido à-n-un mounde nouvèu.

Valérie Payan

Escolo Espenenco de Lengo Prouvençalo

Retrouvez la traduction de ce texte sur le site de la Ville [www.pennes-mirabeau.org](http://www.pennes-mirabeau.org)

## ARTI'S BOUTIQUE

# Pourquoi pas vous ?

### Nouvelle saison pour l'Arti's Boutique des Pennes-Mirabeau !

Les Pennes-Mirabeau font partie des communes qui ont le bonheur d'accueillir une Arti's Boutique. Situé au cœur du village, ce magasin a pour objectif de valoriser le savoir-faire des artisans locaux en mettant à leur disposition un espace pour exposer et vendre leurs créations sur des sessions de deux mois.

En ce début d'année, Arti's Boutique lance un nouvel appel à candidatures pour les artisans des Bouches-du-Rhône, inscrits à la Chambre de Métiers et de l'Artisanat. Pour ceux et celles ayant déjà participé sur l'un des trois sites –Lambesc, Les Pennes-Mirabeau ou Eguilles– il est possible de repostuler !

Si vous êtes intéressé, rendez-vous sur le site : [artisboutique.fr](http://artisboutique.fr)

### Pratique

Vous hésitez encore ? Un rappel des avantages à se lancer dans l'aventure Arti's Boutique...

- **Une vitrine pour ses produits !** L'Arti's Boutique permet d'exposer ses créations et peut également servir de première expérience de vente en magasin.
- **Un espace de création.** En plus de pouvoir accueillir plusieurs artisans, la boutique permet d'emporter du matériel pour travailler sur place. L'occasion de valoriser en direct votre processus de création.
- **Partager et échanger avec ses confrères.** Ou comment se développer en musclant son réseau !
- **Site internet et réseaux sociaux.** En intégrant le dispositif, l'artisan sera mis en avant via le site internet [artisboutique.fr](http://artisboutique.fr) et sa newsletter, ainsi que les réseaux sociaux régulièrement alimentés.
- **Ateliers et transmission.** Gratuits, à destination des enfants ou des adultes sous l'initiative des artisans.
- **Fidéliser sa clientèle !** Durant ces deux mois, l'artisan va pouvoir rencontrer une clientèle de proximité et se faire connaître des Pennois. Aussi, une fois sa session terminée, il peut demander à revenir à une autre période de l'année ou alors, à exposer sur un des deux autres sites.
- **Evènement exceptionnels.** Salon Côté Sud, Les Nuits d'été, ou encore le marché de Noël d'Aix-en-Provence !

Pour plus d'informations : [artisboutique.fr](http://artisboutique.fr)

100% POUR LES PENNES-MIRABEAU

Articles, reportages télé, notre moulin fait régulièrement la une de la presse. À tel point que certaines mauvaises langues en viendraient à penser que l'action de notre municipalité se résumerait à la requalification de notre village... Il n'y a pourtant rien de plus faux!

Si bien sûr, nous sommes fiers que, jour après jour, notre village reprenne vie, nous continuons de mener en parallèle une multitude de projets visant à améliorer le cadre et la qualité de vie dans tous les quartiers.

- À la Gavotte, où après la rénovation du parking Jean-Moulin (dont les places restent gratuites, comme dans toute la ville), puis la création du nouveau groupe scolaire Claudie Haigneré, bientôt aura lieu l'ouverture de l'Idéethèque, une première en France!

- À la Voilerie, où après la requalification du quartier

réalisée sous le précédent mandat, un espace sportif de plein air va être accessible à tous les Pennois dans les prochains jours.

- Aux Cadeneaux, où après la place Félix Aureille et, plus récemment, la rénovation des peintures et de l'électricité de l'église, est programmée d'ici la fin du mandat la réalisation d'un complexe multi-activités dernière génération sur le stade Gilbert Rocci.

- À la Renardière, avec la requalification du stade Jean Roure, intégrant une piste homologuée de niveau départemental, tout en conservant l'ancienne piste à laquelle les Pennois sont attachés, dans cette volonté de favoriser le sport pour tous.

- Au Plan des Pennes, avec la mise en place future d'une Zone Agricole Protégée visant à préserver les terrains agricoles de notre commune et ainsi favoriser

l'implantation de nouvelles activités de maraichage. Évidemment, cette liste n'est pas exhaustive, mais ces exemples prouvent que l'ensemble du territoire pennois est concerné par la dynamique que nous souhaitons insuffler à notre ville ; une dynamique conjuguant à la fois protection de l'environnement, respect des traditions, mise en valeur de notre patrimoine et modernité.

Contact : 100pour100plpm@gmail.com

ENSEMBLE POUR LES PENNES-MIRABEAU

Lors du précédent mandat, la population des Pennes-Mirabeau a augmenté de 10 %, soit 4 fois plus que le département. Si la majorité actuelle se félicite de l'attractivité de notre commune, nous voyons surtout un problème d'urbanisme totalement débridé. Quelques promoteurs (toujours les mêmes) accumulent les permis de construire et les immeubles sur des terrains toujours plus petits. Ce business lucratif se fait pourtant au détriment de la qualité de vie des Pennois. En effet, notre ville est en train de connaître une forte urbanisation alors que les infrastructures n'ont pas encore été adaptées à cette augmentation de population.

A plusieurs reprises nous avons contacté la Mairie afin de mener une concertation sur ce sujet sensible car il nous paraît important et indispensable d'échanger sur le sujet avec les acteurs majeurs de cette transition,

promoteurs, élus et principalement les riverains. Toutes nos sollicitations verbales ou écrites sont pour l'instant restées sans réponse de la part de Monsieur Le Maire. Nous rappelons que malgré les annonces pleines de bonnes intentions, plus de 1500 logements sont prévus dans les mois et années à venir sur notre ville. La situation atteint le surréalisme lorsqu'il est évoqué l'ajout de 900 logements (à Pallières 2, en amont de la Renardière), Jean-Marc Leonetti, 1<sup>er</sup> adjoint au Maire admet en toute bonne foi que « la RD113 restera comme ça, on va juste ajouter 1 ou 2 ronds-points à l'intérieur de Pallières 2 ». <sup>1</sup>

La situation des routes est déjà problématique avec beaucoup d'embouteillages. Il est plus que temps que nous nous réveillions et exigeons des aménagements routiers avant que notre commune ne devienne

totalemment bloquée !

<sup>1</sup> Conseil municipal du 30 septembre 2021 <https://youtu.be/8Mf8IO7xIA8?t=234>

Vos élus : Joëlle REYNAUD FIORILE, Cathia DELAVEAU, Solange GORLIER LACROIX, Jean-Claude CABRAS, Michel SCAMARONI et Romain AMARO [ensembleplpm.fr](http://ensembleplpm.fr) - 06 12 99 98 18

PRÉSERVER LES PENNES-MIRABEAU

Désinformation, manipulation, PEU IMPORTE. Il faut communiquer pour faire oublier tout ce qui n'est pas fait, mal fait. Coûteux PEU IMPORTE. Les gouvernants peuvent dépenser sans compter, l'argent des contribuables.

Au sommet de l'Etat, le candidat Président s'offre à nos frais sa campagne électorale.

Aux Pennes, M Amiel diffuse sa bonne parole, aux frais de tous les Pennois.

PARLER C'EST BIEN, AGIR C'EST MIEUX !

Souvenez-vous, en 2016 M Amiel a reçu pour son 1er meeting le candidat Macron, devenu Président en 2017. Sénateur depuis 2014, M Amiel rallie les bancs de LREM.

2020, le Sénateur Amiel se désolidarise de son ex-ami parlant d'incompétence politique. Rupture dit-il,

liée à l'utilisation du 49.3, permettant de faire voter une loi en force. En réalité, la campagne pour les élections municipales bat son plein, M Amiel pense à sa réélection, et se veut sans attache politique pour retrouver ses électeurs.

Tout s'explique facilement avec une bonne com. Les partisans de M Amiel sont convaincus, sa réélection est acquise.

Novembre 2021 : Notre Maire fait partie des 600 élus locaux qui demandent publiquement un nouveau quinquennat pour Macron.

Depuis des années des tas d'immondices envahissaient la montée de l'Assassin. En novembre 2018, le nettoyage avait été annoncé. Le déblaiement effectif vient d'être fait, mais 3 ans plus tard.

C'est par de très belles images que la Mairie a montré l'évacuation des déchets.

Mais, toujours aucune image sur les déballes sauvages aux 4 coins de la commune. Etre le dépotoir des communes voisines, on ne dit rien.

La Presse locale reste un outil majeur de communication. Dans la Provence du 22 décembre, M Amiel annonçait que le Préfet n'avait pas donné d'explication sur le devenir de la décharge du Jas de Rhodes. Ce que ne dit pas M Amiel c'est que lorsqu'il aurait pu rencontrer le Préfet, comme lors de la prise de décision de la poursuite de la décharge, il ne s'est même pas déplacé.

Contact : Maximilien Fusone au 06 03 45 45 78 et par mail [lespennes.bleumarine@gmail.com](mailto:lespennes.bleumarine@gmail.com)

NOUS PENNOIS, ÉCOLOGISTES, CITOYENS, SOLIDAIRES

Stop ou encore ?

Aux Pennes-Mirabeau, la décharge gérée par Suez arrive à saturation. Son extension a été validée au forceps par la préfecture malgré l'avis négatif du commissaire enquêteur en 2014 et l'opposition de la mairie et des riverains. C'est aussi sans compter sur les atteintes à la biodiversité, les mises en demeure adressées à l'industriel pour avoir enfoui des déchets censés être recyclés et sur le chantage à l'emploi. En 2020, 131 000 tonnes de déchets ménagers, industriels et même d'amiante y ont été enfouis.

Pour continuer à exploiter le site, Suez prévoit de dynamiser la colline. Des tirés de mine quotidiens sont prévus entre mars et juin. L'argument de l'état étant le risque de saturation du stockage des déchets

dans la région car les autres lieux de stockage ne disposent pas des capacités suffisantes pour absorber la quantité de déchets reçus aux Pennes-Mirabeau On reste malheureusement sur le principe : on construit, on remplit, et quand ça déborde, on agrandit en poussant les murs ! Alors que des solutions existent pour éviter d'en arriver là !

Que faire de nos déchets ? d'abord constater qu'on ne collecte pas des déchets mais des ressources. Cela implique une nouvelle réflexion sur la logique cyclique : matière première - transformation-production - recyclage des restes,

Dans cette optique, la bonne pratique en matière de gestion des déchets-ressources est la logique de l'objectif zéro déchet qui consiste, depuis les divers modes de collecte jusqu'au traitement final, à

privilégier la sauvegarde des ressources en évitant de les transformer en déchets.

Le meilleur déchet est celui qu'on ne produit pas. Mettre quelque chose dans la poubelle c'est risquer de produire un déchet, bien des choses devraient se passer avant la poubelle ou à côté de la poubelle, et déjà commencer à doter certains quartiers, notamment au St George, de suffisamment de poubelles de tri ! Là encore, tout est question de volonté politique !

Rosy INAUDI pour «Nous Pennois, écologistes, citoyens, solidaires» [rosyinaudi1@gmail.com](mailto:rosyinaudi1@gmail.com)

			PRATIQUE	
PERMANENCES	<b>RENDEZ-VOUS DU MAIRE</b> M. le maire reçoit <b>une demi-journée par mois, sur rendez-vous</b> pour les <b>demandes d'emploi, de logement social...</b> <b>La prise de rendez-vous s'effectue le 1<sup>er</sup> lundi de chaque mois, à partir de 14h au 09 69 36 24 12</b> Pour tout autre sujet, adresser votre demande à l'attention de M. le Maire : soit par mail sur <a href="mailto:cab.maire@vlp.com">cab.maire@vlp.com</a> , soit par courrier à « <b>BP 28 / 13758 Les Pennes-Mirabeau Cedex</b> »		<b>Hôtel de ville (Mairie)</b> <b>223, avenue François Mitterrand</b> <b>Les Pennes-Mirabeau</b>  09 69 36 24 12	
	<b>CONSEILLÈRE MUNICIPALE</b> Mme. Joëlle Baltz, conseillère municipale déléguée à l'Espace Famille, reçoit les Pennois souhaitant des informations ou exposer leurs éventuelles difficultés	Permanence les 1 <sup>ers</sup> mercredi de chaque mois 15h-18h sur rendez-vous	Hôtel de Ville 223, avenue François Mitterrand Les Pennes-Mirabeau	04 91 67 16 61
	<b>CONSEILLÈRE DÉPARTEMENTALE</b> Mme Agnès Amiel reçoit sur rendez-vous	Permanence le 2 <sup>e</sup> mardi du mois à partir de 18h	Salle des Bouroumettes, 7 chemin de Pierrefeu (à côté de la crèche) Les Pennes-Mirabeau	04 13 31 12 31
	<b>CONSEILLER RÉGIONAL</b> M. Maximilien Fusone reçoit sur rendez-vous	Permanence les mercredis à partir de 17h30	Salle des Bouroumettes, 7 chemin de Pierrefeu (à côté de la crèche) Les Pennes-Mirabeau	06 03 45 45 78 maximilien.fusone@gmail.com
	<b>DÉPUTÉ</b> M. Mohamed Laqhila, Député des Bouches-du-Rhône M. Bernard Fiochi, Collaborateur parlementaire de M. Mohamed Laqhila	Sur rendez-vous : les lundis et vendredis Tous les jours	Office Meeting 485, rue Marcellin Berthelot 13290 Aix-en-Provence	06 14 33 85 94
	<b>MÉDIATEUR DE LA RÉPUBLIQUE</b> M. Vincensini reçoit, sur rendez-vous, les administrés qui s'estiment victimes d'un dysfonctionnement des services publics et assimilés	les lundis et mardis matin	Mairie : 7, rue P. et M. Curie Aix-en-Provence MJD : bât i2, 2, rue Raoul Follereau Aix-en-Provence	04 42 91 93 95 04 42 20 90 32
	<b>ORDRE DES AVOCATS</b> Consultations gratuites pour les moins de 18 ans	le mercredi 14h30-16h30	Palais de justice, Place Verdun Aix-en-Provence	04 42 21 72 30
	<b>PERMANENCES NOTARIALES</b>	Sur rendez-vous : Les 1 <sup>er</sup> et 3 <sup>e</sup> jeudis de chaque mois 9h-12h	Service de l'Aménagement du territoire et de la politique de l'habitat 22, rue Saint Dominique - Les Cadeneaux 13170 Les Pennes-Mirabeau	04 91 67 17 00
	<b>ÉCRIVAIN PUBLIC</b> Mme. Marie Le Deuff reçoit sur rendez-vous	Les 2 <sup>ème</sup> et 4 <sup>ème</sup> vendredis de chaque mois 9h-12h sur rendez-vous	CCAS des Pennes 8, avenue du Général Leclerc	04 91 67 17 37
	PERMANENCES JURIDIQUES	<b>CONCILIATEUR DE JUSTICE</b> M. Jean-Paul LANCAR	Les 1 <sup>er</sup> et 4 <sup>ème</sup> mercredi de chaque mois 14h-17h30 sur rendez-vous	Ancienne mairie annexe de la Gavotte Place Victorin Isnard 13170 Les Pennes-Mirabeau  04 91 67 17 88
<b>CONSULTATION JURIDIQUE (CDAD)</b> Sur rendez-vous		Le 3 <sup>ème</sup> mercredi de chaque mois 9h-12h sur rendez-vous		
<b>APERS</b> (ASSO. AIXOISE DE PRÉVENTION ET DE RÉINSERTION SOCIALE) Service d'aide aux victimes d'infraction pénale		Permanences sur rendez-vous les 2 <sup>ème</sup> (au CCAS), et 4 <sup>ème</sup> (au BME) jeudis du mois 9h-12h	CCAS des Pennes 8, avenue du Général Leclerc et BME, Ancienne mairie annexe de la Gavotte (voir ci-dessus)	04 42 52 29 00
ACTION SOCIALE	<b>CENTRE COMMUNAL D'ACTION SOCIALE</b> Renseignements sur les mesures mises à disposition par la commune ou ses partenaires sociaux : demi-tarif cantine, gratuité des transports scolaires, chèque d'accompagnement personnalisé...	Chef-lieu : du lundi au vendredi 8h30-12h et 13h-17h30 Gavotte : Fermeture définitive	Chef-lieu : 8, avenue Général Leclerc (Parking de La Poste) Gavotte : Fermeture définitive  04 91 67 17 37	
	<b>CAF 13</b> Permanences téléphonique de la CAF	tous les jours de 13h30 à 16h30		04 86 17 91 97
	<b>CARSAT SUD-EST</b> (CAISSE D'ASSURANCE RETRAITE ET DE LA SANTÉ AU TRAVAIL)	Du lundi au vendredi 8h30-12h et 13h-16h	L'Atrium bât. A   4, av. M. Pagnol   Aix-en-Pce 10 av. José Nobre   Martigues (mardis seulement)	39 60 (particuliers) 0821 10 13 13 (sociétés) <a href="http://www.carsat-sudest.fr">www.carsat-sudest.fr</a>
	<b>EPE</b> (ÉCOLE DES PARENTS ET DES ÉDUCATEURS) Permanences d'écoute assurée par un psychologue, sur rendez-vous.	Deux mercredis et un samedi par mois	13, rue Jean Aicard les Cadeneaux 13170 Les Pennes-Mirabeau	04 42 59 64 53
	<b>CPAM DES BOUCHES-DU-RHÔNE</b> (ASSURANCE MALADIE)		CPAM 13 13421 Marseille cedex 20	<a href="http://www.ameli.fr">www.ameli.fr</a>
EMPLOI/LOGEMENT	<b>PÔLE EMPLOI</b> Les demandeurs d'emploi de la commune sont accueillis, sur rendez-vous, à l'antenne de Marignane	Du lundi au jeudi de 8h30 à 16h15 Le vendredi de 8h30 à 12h30	Le Floricity Bâtiment A ZAC Bausset-Florides - RD9 13700 Marignane  3949 <a href="http://www.pole-emploi.fr">www.pole-emploi.fr</a>	
	<b>MISSION LOCALE BUREAU MUNICIPAL DE L'EMPLOI</b> Informations sur la recherche d'emploi et la formation	Sur rendez-vous	Ancienne mairie annexe de la Gavotte Place Victorin Isnard 13170 Les Pennes-Mirabeau	004 91 67 17 89 Fax 04 91 67 16 93
	<b>PLAN LOCAL D'INSERTION POUR L'EMPLOI (PLIE)</b> Pour toutes les personnes en difficulté d'accès à l'emploi	Sur rendez-vous		04 42 52 80 10
	<b>ADIL 13</b> (AGENCE DÉPARTEMENTALE POUR L'INFORMATION SUR LE LOGEMENT DES BOUCHES DU RHÔNE) Conventionnée par le ministère chargé du Logement, elle a pour vocation d'offrir au public des conseils juridiques, financiers et fiscaux sur toutes les questions relatives à l'habitat.	Sur rendez-vous : les 1 <sup>er</sup> et 4 <sup>e</sup> vendredis de chaque mois 9h-12h	Service de l'Aménagement du territoire et de la politique de l'habitat 22, rue Saint Dominique - Les Cadeneaux 13170 Les Pennes-Mirabeau	04 91 67 17 00
DÉCHETS	<b>CAUE</b> (CONSEIL D'ARCHITECTURE, D'URBANISME ET DE L'ENVIRONNEMENT) Architecte conseil du CAUE   M. Olivier Mollet	Sur rendez-vous : Les 1 <sup>er</sup> et 3 <sup>e</sup> mercredis de chaque mois 9h-12h		
	<b>RAMASSAGE DES DÉCHETS À DOMICILE</b> Encombrants et déchets verts <b>DÉPÔT EN DÉCHETTERIE</b> (pour les particuliers) Déchets dangereux, encombrants, gravats, ferrailles, végétaux, huiles de vidange, piles, batteries, pots de peinture, huile végétale	du lundi au samedi 9h-12h 14h-18h et dimanche et jours fériés 9h-12h	La Grande Colle Est, Les Pennes	0810 00 31 10  0810 00 31 10

*Liberté • Egalité • Fraternité*

**République Française**



**Élection  
Présidentielle  
10 et 24 avril 2022**

---

**Inscrivez-vous  
avant le 4 mars**

---

Toutes les infos en page 7  
de votre magazine  
*Le Pennois*