

le

Pennois

N° 234 | MARS 2018

WWW.PENNES-MIRABEAU.ORG | WWW.FACEBOOK.COM/LESPENNES | WWW.TWITTER.COM/PENNES_MIRABEAU | #PENNESMIRABEAU

TRAVAUX



PLUS BELLE LA VILLE





VIE LOCALE
BON APPETIT LES TOUT-PETITS!



VIE LOCALE
LE FORUM DE L'EMPLOI



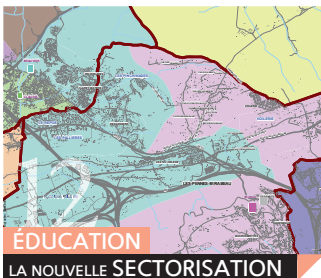
VIE LOCALE
LA FERME PÉDAGOGIQUE



VIE LOCALE
LA «GUERRE DU FEU»



DOSSIER
PLUS BELLE LA VILLE



ÉDUCATION
LA NOUVELLE SECTORISATION



SORTIR
MIREILLE

SOMMAIRE

- Édito | page 3
- Ça s'est passé... | pages 4/5
- Vie locale | pages 6/9
- Dans ma ville | pages 10/11
- Éducation | page 12
- Dossier | pages 13/17
- Sport | page 18
- Sortir | pages 19/21
- Opinions | page 22
- Pratique | page 23

«Le Pennois»

Reproduction partielle ou totale, autorisée avec mention de l'origine.
Co-direction de la publication Monique Slissa.
Rédaction Philippe Gallo, Jean-Jacques Adjedj, Céline Netter, Boris Tachtchian.
Photos Fabien Mignot.
Maquette et mise en page Flavie de Saporta.
Suivi distribution Service communication.
Contact rédaction communication@vlpmm.com
Impression Imprimerie Trullé, 120, ch. du Moulin de la Clue, 06140 Vence. 04 93 58 32 42.
Tirage à 9000 exemplaires distribués aux particuliers et aux entreprises de la commune.
Dépôt légal mai 2005.



Médecins de garde

Les horaires de garde des samedis, dimanches et fériés sont centrés sur les heures où la demande de soins est la plus importante : le samedi 12h-20h et le dimanche 8h-20h. Pour la tranche horaire de 20h à 8h, contacter le 15.

- LES 3/4 MARS**
Docteur Lubin
04 42 10 48 98
- LES 10/11 MARS**
Docteur Foignot
06 61 45 26 70
- LES 17/18 MARS**
Docteur Soliva
04 91 96 13 00
- LES 24/25 MARS**
Docteur Garofalo
04 42 02 55 48
- LES 31 MAI / 1^{ER} AVR.**
Docteur Tonda
04 91 51 05 08
- LE 2 AVRIL (PÂQUES)**
Docteur Le Baut
04 95 08 83 13
- LES 7/8 AVRIL**
Docteur Gallissian
04 91 96 01 35
- LES 14/15 AVRIL**
Docteur Pasqualetto
04 42 02 77 78
- LES 21/22 AVRIL**
Docteur Goubert
04 91 65 18 60
- LES 28/29 AVRIL**
Docteur Garofalo
04 42 02 55 48
- LE 1^{ER} MAI**
Docteur Marocco
04 91 51 06 49
- LES 5/6 MAI**
Docteur Delhoume
04 42 02 73 96

Pharmacies de garde

- LE 4 MARS**
Pharmacie des Pins
Quartier Les Pins
Centre commercial - Bâtiment A
13127 Vitrolles
04 42 89 19 19
- LE 11 MARS**
Pharmacie du Raumarin
11 av. des Anc. Combattants AFN
13700 Marignane
04 42 88 84 76
- LE 18 MARS**
Pharmacie Mulot
Centre Commercial Les deux places
Quartier Tuillière CC E.Leclerc
13127 Vitrolles
04 42 75 38 48
- LE 25 MARS**
Pharmacie Hôtel de Ville
Place de Provence Centre urbain
13127 Vitrolles
04 42 89 52 28
- LE 1^{ER} AVRIL (PÂQUES)**
Pharmacie de Laure
48, impasse des Templiers
13180 Gignac-La-Nerthe
04 42 30 44 92
- LE 2 AVRIL**
Pharmacie Grand Vitrolles
Route nationale 113
Centre Commercial Carrefour
13127 Vitrolles
04 42 46 81 20
- LE 8 AVRIL**
Pharmacie du Moulin
21 avenue du Maréchal Juin
Le Saint Laurent - Bât. C
13700 Marignane
04 42 09 09 10
- LE 15 AVRIL**
Pharmacie de la Frescoule
122 rue J. Monnet - Rés. Vivaldi - Bât. A
13127 Vitrolles
04 42 75 11 44
- LE 22 AVRIL**
Pharmacie du Liourat
Avenue Denis Padovani
Le Magellan - Bâtiment A
13127 Vitrolles
04 42 79 03 20

Planning sous réserve de changement de dernière minute!
Pour plus de sécurité, contacter la pharmacie avant tout déplacement.
Pour de plus amples informations, consulter le site de la Ville : www.pennes-mirabeau.org

Tous les dimanches 9h-13h
Ph^e de Plan de Campagne, CC Barnéoud
13170 Les Pennes-Mirabeau 04 42 02 64 16

Les gardes de nuit
Commissariat de Vitrolles au 04 42 10 88 20
ou le «RésoGardes» au 32 37 (24h/24)

Don du sang 15h - 19h30

MARDI 20 MARS
Salle du conseil municipal, Hôtel de ville, Les Cadeneaux

MARDI 10 AVRIL
Ancienne mairie annexe, place V. Isnard, La Gavotte

Urgences

POLICE MUNICIPALE
04 91 67 17 17

POLICE NATIONALE
04 84 35 39 20

COMMISSARIAT DE VITROLLES
04 42 10 88 20

POMPIERS
04 42 15 53 85

Ambulances

BLEU MARINE AMBULANCES 04 42 90 99 99

AMBULANCES HORIZON 04 91 09 97 29

AMBULANCES VITROLLES 04 42 78 78 48



Réussir le présent et le futur

«Gouverner, c'est prévoir». Si la célèbre formule du journaliste et homme politique Emile de Girardin doit se vérifier pour les plus hauts représentants de l'État, elle doit l'être également à l'échelon local. Aussi, sachez que je m'emploie chaque jour non seulement à gérer l'existant mais également à anticiper l'avenir. Ainsi, au travers de cet éditorial, je souhaite revenir avec vous sur les principaux projets qui vont rythmer la vie de notre commune durant les mois, voire les années à venir.

Améliorer l'existant

Par cette expression, j'entends notamment effectuer une requalification de certains sites de notre territoire, que ce soit en raison de leur vétusté ou de leur manque d'adaptation au fonctionnement actuel de notre commune. Ainsi, qu'il s'agisse de la place et du parking des Cadeneaux, du quartier de la Volière ou encore du parc des Barnouins, plusieurs requalifications sont d'ores et déjà mises en œuvre ou le seront très bientôt. L'objectif est à la fois clair et simple : faire en sorte que ces requalifications se fassent de manière homogène et réfléchie sur l'ensemble de notre territoire.

Faire des Pennes-Mirabeau une ville du XXI^e siècle

Je considère qu'il est du devoir du politique de tout mettre en œuvre afin d'accompagner le changement d'époque que nous vivons. C'est pourquoi, mon objectif est d'adapter nos infrastructures à l'évolution de notre société et de ses besoins.

Ainsi, l'ambitieux projet Victor Hugo rentre parfaitement dans ce cadre puisqu'il a pour objectif, sur plus de 1,5 hectares, d'ériger un pôle enfance accueillant, un groupe scolaire lumineux, un foyer seniors fonctionnel et une bibliothèque multi-activités innovante.

Tous ces projets, nous avons voulu les lancer dès à présent pour le bien de notre commune et ses habitants. Et avant que la Métropole ne nous en empêche...

Monique Slissa
Maire des Pennes-Mirabeau

ÉDITO



5/02 | Cérémonie en l'honneur des bénévoles du Téléthon 2018 à l'hôtel de ville.



2/02 | Soirée hommage à Johnny Hallyday à l'Espace Tino Rossi organisée par l'association Studio Mélodie.



ÇA S'EST PASSÉ...

29/01 | Visite de la classe de CE2 de l'école de La Voilerie à l'hôtel de ville.



17/02 | Journée de solidarité, en l'honneur de Gaëlle qui lutte depuis sept ans contre un cancer, organisée par la «Brigade canine» de la Police nationale au stade de la Morandière.



7/02 | Rencontre entre des acteurs de l'emploi (Mission locale, PLIE, ADDAP, Job'Expert...) et Monique Slissa au Bureau municipal de l'emploi.



26/01 | Vœux à la population à l'Espace Tino Rossi.



6 et 13/02 | Rencontre entre Madame Cayol de l'Unicef et deux classes de 4^e du collège Jacques Monod autour des droits des enfants dans le monde.



8, 9 et 10/02 | Coupe d'Europe de tambourin au gymnase Alain Colas.



7/02 | Inauguration des nouveaux locaux du Secours catholique à La Gavotte.



15/02 | Projet «L'Amour de l'art». La plasticienne Noémie Privat anime un atelier autour du livre à la crèche des Bouroumettes



27/01 | Création du chemin Henri de Moro dans le quartier des Bouroumettes, en l'honneur de cet ancien adjoint au maire.



13/02 | Atelier informatique du CALM dans les locaux de Galaxy Geek.



17/02 | Spectacle *Amour et coquilles d'oeufs* à La Capelane pour les élèves de maternelle et de CP/CE1.



16 et 17/02 | Loco Festival du Jas Rod.



JEUNESSE

Pari tenu!

Ils se l'étaient promis, ils l'ont fait. Aurore Barelle et son frère Marc ont bien pris le départ du 4L Trophy. C'était le 13 février dernier et les deux étudiants pennois étaient plus que motivés. À la fois par l'aventure qui les attendait et le but de ce raid. Cette épreuve uniquement ouverte aux étudiants disputant une course d'orientation – sans GPS et réalisée en Renault 4 – traverse la France (départ de Biarritz), l'Espagne et le Maroc avec comme objectif principal de transporter des fournitures scolaires et sportives destinées à des enfants du Sud marocain. «Ce raid nous correspondait. Mon frère avait envie de vivre une belle aventure et moi j'aime sa dimension humanitaire», explique Aurore, 20 ans. Une initiative solidaire soutenue par la mairie des Pennes-Mirabeau et par la classe de CM2 de Patricia Kambourian de l'école primaire des Cadeneaux. Les écoliers pennois les ont aidés dans leur recherche de fournitures scolaires et ont décoré «Novax», la fameuse 4L d'Aurore et Marc.



CRÈCHES

Bon appétit les tout-petits!

Les tout-petits font désormais comme les grands! À l'instar de ce qui est fait depuis longtemps dans les écoles, les crèches des Pennes-Mirabeau (les Bouroumettes, la Renardière) bénéficient depuis mi-février de menus uniques, préparés par les diététiciennes du Service Restauration de la mairie*. Si avant cette décision la préparation des déjeuners était déjà très bien réalisée, ce changement va permettre d'élaborer des menus suivant les recommandations nutritionnelles du Groupe d'étude des marchés restauration collective et nutrition. Dépendant de la direction des Affaires juridiques du ministère de l'Économie et des Finances, le GEM RCN établit des recommandations à la fois en matières d'aliments (fruits et légumes privilégiés, 50% des garnitures

son des légumes cuits et au moins 8 desserts sur 20 sont composés de fruits crus), de grammage dans l'assiette et de l'âge des convives (- ou + de 18 mois dans le cas des crèches). Les menus proposés par les diététiciennes de la mairie sont toujours «mitonnés» sur place par des cuisinières. Une vraie chance pour les enfants pennois en termes de qualité, notamment au niveau du goût. Si vous voulez consulter les menus des crèches, ils sont disponibles sur le site de la mairie : www.pennes-mirabeau.org (rubrique «Petite enfance»).

*En raison de la démolition de la crèche de La Cavotte, les enfants de cet établissement sont accueillis dans des travaux à la halte-garderie La Farandole. Dès l'ouverture du nouveau pôle petite enfance, ils bénéficieront à leur tour des menus uniques.

TRANSPORTS

Les Bus de l'Étang de plus en plus connectés

En 2018, les Bus de l'Étang ont décidé de se la jouer «branchés»! Et ça commence par la nouvelle application pour smartphone au nom (d)étonnant : «PweeP». Avec celle-ci, il est possible d'acheter et valider ses titres de transport n'importe où, n'importe quand. Plus besoin d'imprimer votre ticket, une simple validation depuis l'application suffit pour être en règle et en cas de contrôle, il convient de montrer au contrôleur le titre validé sur son smartphone. N'oubliez pas non plus l'appli «Les Bus de l'Étang» afin d'être informé en direct de l'actu du réseau, des horaires des lignes, de calculer les temps de trajet ou encore l'appli «Chronopro» qui permet de réserver le bus vous déposant à l'arrêt le plus proche des entreprises situées sur les zones de Vitrolles (Les Estroublans et l'Anjoly) ou Marignane (Technoparc des Florides).



Par ailleurs, en créant un compte voyageur sur le site www.bus-de-letang.fr, il est possible de recevoir par sms ou mail les infos travaux, les changements d'horaires, les actualités, les offres promotionnelles du réseau...

MOBILITÉ INTÉGRALE

Autre nouveauté 2018 : le Pass intégral mensuel Aix-Marseille-Provence. Pour 73 euros, il ouvre du 1^{er} au dernier jour du mois un accès illimité à tous les réseaux de transport : du train (TER reliant les communes du territoire métropolitain) aux modes actifs (vélos à Marseille et parcs à vélos) en passant par les bus et les navettes maritimes. Ce pass est éligible à la prise en charge à 50% par l'employeur (prime transport), soit 36,50 € par mois. Toutes les informations sur pacamobilite.fr ou au 0 800 713 137 (service et appel gratuits)



Commémoration

«Journée nationale du souvenir et de recueillement à la mémoire des victimes civiles et militaires de la guerre d'Algérie et des combats en Tunisie et au Maroc», la journée du 19 mars sera commémorée aux Pennes-Mirabeau devant le monument aux morts des Cadeneaux à 17h30, puis à 18h, par un rassemblement au square du 19 mars 1962. C'est en effet à cette date que le cessez-le-feu prévu par les accords d'Évian signés entre la délégation française et les représentants du Front de Libération Nationale algérien devait entrer en vigueur et ouvrir la voie à l'indépendance algérienne.



LA VOILERIE

Quelle émotion!

À l'école de La Voilerie, les enfants ont créé des panneaux et autres mobiles autour du thème de l'amour en même temps que le lancement de l'emblématique projet MP 2018 *Love Amour!* «Ce que nous avons réalisé avec les écoliers a pris racine dans le travail mené dans toutes les classes autour de questions comme le harcèlement, que ce soit à l'école ou ailleurs», indique Cécile Giraud, enseignante. De ce sujet abordé en début d'année scolaire sont nés de grandes discussions, en particulier sur le respect des règles et la gestion des émotions. Les enfants ont ensuite réalisé de nombreux travaux en étudiant au passage des œuvres pleines de sentiments et d'émotions comme *Les Amoureux* de Peynet ou *Le Cri* d'Edvard Munch. Ces créations seront présentées aux parents dans quelques semaines. Une très belle initiative.



RENDEZ-VOUS

Dictée de la francophonie

À l'occasion de la Semaine de la langue française et de la francophonie, les Pennes-Mirabeau participent à la manifestation *Dix-moi dix mots*, grâce au concours de l'association Les Amis des arts. Chaque année, les partenaires francophones – France, Belgique, Québec, Suisse et Organisation internationale de la Francophonie (qui représente 80 États et gouvernements) – sont conviés à s'exprimer de manière créative autour d'une sélection de dix mots. Le pari sera donc relancé mercredi 14 mars à 14h30, dans la salle du conseil municipal, avec l'organisation d'une dictée accessible dès 9 ans et sans limite d'âge. Cette année, le texte prononcé

par Dominique Angles, président de la Maison de la Francophonie à Marseille, se référera aux multiples usages de la parole, quand celle-ci «se libère, à voix basse ou à voix haute, avec ou sans accent. Elle se décline dans les discours, s'échange au cours de débats, se met en scène au théâtre et laisse toute sa place à l'improvisation». Ainsi, on s'amusera à retrouver dans le contenu les mots : «accent», «bagou», «griot», «jactance», «ohé», «placoter», «susurrer», «truculent», «voix» et «volubile». Restera à chacun de les replacer correctement dans le texte et de commettre le moins d'erreur possible! Pour tenter un sans-faute, l'inscription préalable est nécessaire en raison du nombre de places limité (06 87 62 49 79).

EMPLOI

FORUM DE L'EMPLOI 2018 C'est parti!

Pour tous ceux qui sont à la recherche d'un emploi, rien ne s'avère plus utile qu'une rencontre en direct avec ses interlocuteurs. Avec la nouvelle édition du Forum de l'emploi, organisée jeudi 29 mars par le Bureau Municipal de l'Emploi (BME) en collaboration avec Pôle Emploi Marignane, demandeurs d'emploi et entreprises implantées localement pourront faire connaissance de 9h à 12h30, Espace Tino Rossi. Pour les personnes qui auraient besoin de conseils préalables, une préparation à l'entretien d'embauche et au contact avec l'entreprise est programmée mardi 27 mars de 9h15 à 12h dans

les locaux du BME (renseignements et inscriptions au 04 91 67 17 89 ou 04 91 67 17 88). Le Forum de l'emploi permettra aux candidats de se faire connaître des entreprises mais s'adressera également aux personnes en recherche d'informations de tout type, relatives à l'emploi, que ce soit dans le domaine de la formation, la création d'entreprise... Elles pourront se renseigner auprès des stands partenaires de la Mission Locale, du PLIE, IPA (Initiative Pays d'Aix) et Job'Expert. À vos agendas, cette journée est à ne surtout pas manquer!



FERME PÉDAGOGIQUE Loisirs à la carte



Exposition, ateliers de vacances et promenades à dos de poney, les enfants ne vont pas manquer d'entraîner leurs parents vers les activités de la Ferme pédagogique!



EXPOSITION

L'Olive dans tous ses états

Nougats, croquants, macarons, confiture... figurent sur la liste de ce qu'il est aussi possible de fabriquer à partir d'huile d'olive. Venez en apprendre plus en découvrant l'exposition «L'Olive dans tous ses états» présentée à la Ferme pédagogique, en partenariat avec Olivier Nasles, président de l'AFIDOL (Association française interprofessionnelle de l'olive). Découvrez les secrets de fabrication de l'huile d'olive, fruit unique et gourmand à la palette aromatique infinie. De l'arbre qui façonne le paysage de nos régions du sud (PACA, Languedoc-Roussillon, Sud Rhône-Alpes et Corse), vous connaîtrez les particularités, celles des huit AOC et les multiples usages qui découlent du précieux fruit. Vous apprendrez à choisir votre huile d'après plusieurs critères, à identifier les labels, modes de préparation traditionnels pour désamériser les olives, avant de connaître les bienfaits de sa consommation. La visite sera guidée et se terminera, les mercredis à 15h par une dégustation d'huile et de tapenade.

À voir jusqu'au 26 mars du mercredi au samedi de 10h à 12h et de 14h à 16h et tous les jours pendant les vacances scolaires.



VACANCES

Le printemps à la ferme

Profiter du plein air, découvrir la nature, approcher et soigner les animaux, tels sont les bienfaits d'une visite à la Ferme pédagogique tout au long de l'année. Pour parfaire le tableau, des ateliers thématiques destinés aux 6/10 ans seront organisés toutes les matinées de la première semaine des vacances scolaires de Printemps (du 23 au 27 avril), de 9h à 12h. La première proposition s'articulera autour de la découverte de la ferme. À leur accueil, les enfants seront invités à aller nourrir les animaux à grand renfort de brouettes et comestibles. Puis, rendez-vous dans la salle de classe de la ferme, où ils suivront un atelier découverte et réaliseront des travaux manuels sur un thème donné. La seconde proposition permettra de partir à la découverte des poneys. Après une première approche, les enfants seront amenés à panser les animaux, à les seller et les monter lors d'une petite promenade dans la carrière. L'activité n'a pas pour objectif de se substituer à des cours de poney, mais de permettre de se familiariser avec l'animal. Durant les cinq jours, toute l'équipe des animateurs municipaux professionnels encadrera les activités.

Les réservations se font auprès de la ferme
Tarif : 30€ la semaine.



BALADES EN PONEY

À qui le tour ?

Retour sur l'activité poney de la Ferme pédagogique qui connaît depuis son démarrage un joli succès auprès des jeunes Pennois (activité destinée aux moins de 10 ans). Les mercredis, les enfants sont accueillis de 14h30 à 16h30 pour effectuer une promenade en main avec un parent ou autre adulte accompagnant, sachant que les animateurs restent présents dans la carrière pour suivre l'évolution des promenades. Pendant les vacances scolaires, les enfants peuvent retrouver leur poney préféré les mardis, mercredis et jeudis aux mêmes horaires. Il suffit de se présenter préalablement au bureau pour y prendre un ticket (2€).



PRATIQUE

200, Chemin de la Capelane
13170 Les Pennes-Mirabeau
Ouverture au public de 14h à 17h30 le mercredi, le samedi, et les après-midis des vacances scolaires (sauf le lundi et le dimanche)
Renseignements 04 42 02 87 28
Facebook facebook.com/ferme.lespennes
Blog ferme.lespennes.fr



INCENDIES

La «Guerre du feu» est déclarée !

Le président du conseil régional a choisi Les Pennes-Mirabeau pour présenter le nouveau dispositif de lutte contre les incendies.

Même si la vie a repris le dessus, les images des flammes détruisant plusieurs bâtiments de l'EREA Louis Aragon, la nuit du 10 au 11 août 2016, sont encore dans toutes les mémoires. C'est pourquoi, le conseil régional a choisi, symboliquement, cet Établissement régional d'enseignement adapté, situé avenue Paul Brutus, pour lancer officiellement le dispositif «Guerre du feu». Un terme offensif car «si nous n'anticipons pas, nous allons droit à la catastrophe. C'est la richesse et la beauté de notre région qui sont en jeu ainsi que la sécurité de tous», rappelle Renaud Muselier, président de l'institution

régionale. Quelques 17000 hectares de forêts sont effectivement encore partis en fumée en 2017 en France. Un «devoir d'agir» qui fait consensus à une époque où «la saison des feux de forêt est de plus en plus longue, s'étalant quasiment d'avril au début de l'hiver» indique le colonel Grégory Allione, commandant des sapeurs-pompiers des Bouches-du-Rhône.

Prévenir, combattre, reconstruire

Ce véritable plan de bataille commence par la mise en place d'une politique volontariste de prévention notamment en termes de débroussaillage et de renforcement de la surveillance en forêt. Mais lorsque l'incendie a commencé, ce dispositif a aussi pour ambition de fournir le matériel indispensable et adapté aux services de secours, en particulier les moyens aériens de lutte contre les feux. Enfin, lorsque les communes ont été touchées, la Région promet de leur venir en aide sur le plan financier, mais également de renforcer les moyens d'investigation. Car ne l'oublions pas, moins de 10% des départs de feux de forêt seraient d'origine naturelle...

3 axes et 17 actions

Découvrez quelques-unes des actions emblématiques du dispositif «Guerre du feu» qui nécessitera au total un investissement de la Région de 12,5 millions d'euros.

PRÉVENIR LE RISQUE D'INCENDIE

- Création d'une garde régionale forestière composée de plus de 200 jeunes formés par des professionnels du feu ;
- Incitation des communes à appliquer leur obligation légale de débroussaillage par un accès facilité aux financements régionaux pour les villes responsables.

COMBATTRE LE FEU

- Renouvellement de la flotte de Canadairs ;
- Utilisation de l'aérodrome d'Hyères comme base de sécurité civile ;
- Financement de nouvelles pistes DFCE (Défense de la forêt contre les incendies) réservées aux services de secours.

RECONSTRUIRE

- Renforcement des moyens d'investigation des équipes de recherche des causes d'incendie ;
- Accompagnement financier des communes incendiées.



Un bébé = un arbre

Les Laboratoires Guigoz, partenaires de l'Office national des forêts (ONF), ont retenu, pour cette année, le parc Victor Mellan dans le cadre de l'opération «Un bébé, un arbre». Le principe de cette démarche est original et simple : pour chaque naissance, Guigoz propose gratuitement aux parents que leur bébé

soit parrain ou marraine d'un arbre qui sera planté dans une forêt proche de chez eux. Guigoz a donc exprimé le souhait de participer en 2018 à la reconquête forestière des territoires incendiés aux Pennes-Mirabeau. Depuis 1991, Guigoz et l'ONF ont planté plus de 2 millions d'arbres.

CONTACT
Services techniques
de la Ville des Pennes-Mirabeau :
04 91 67 17 71



PROPRETÉ

Le nom n'est pas forcément très poétique, mais il veut bien dire ce qu'il veut dire ! Des «ramasse-crottes» ont été installés avenue Victor Hugo et chemin de la Ferme. D'autres seront mis en place dans le futur.



SÉCURITÉ

Des travaux de stabilisation des falaises, avec pose de grillages de protection, ont été menés sur la RD 113, sur le front rocheux entre le tunnel du village et le grand rond-point.



DANS MA VILLE...

PLAN DE CAMPAGNE

Les travaux d'aménagement du giratoire à l'entrée de la zone ont commencé. Avec évidemment leurs lots d'incidences sur la circulation. Ainsi, l'accès à Septèmes-les-Vallons par la RD543 sera fermé jusqu'à mi-juin.



JARDIN SAINT-DOMINIQUE

Infesté de nids de chenilles processionnaires, le pin noir d'Autriche situé dans l'enceinte du parc des Bouroumettes a été abattu. Une opération indispensable car en plus d'altérer la santé de l'arbre, ces chenilles peuvent être nuisibles à l'homme. Cet arbre sera rapidement remplacé par une autre essence - méditerranéenne cette fois - qui ne sera donc pas colonisée par ce parasite.



HÔTEL DE VILLE

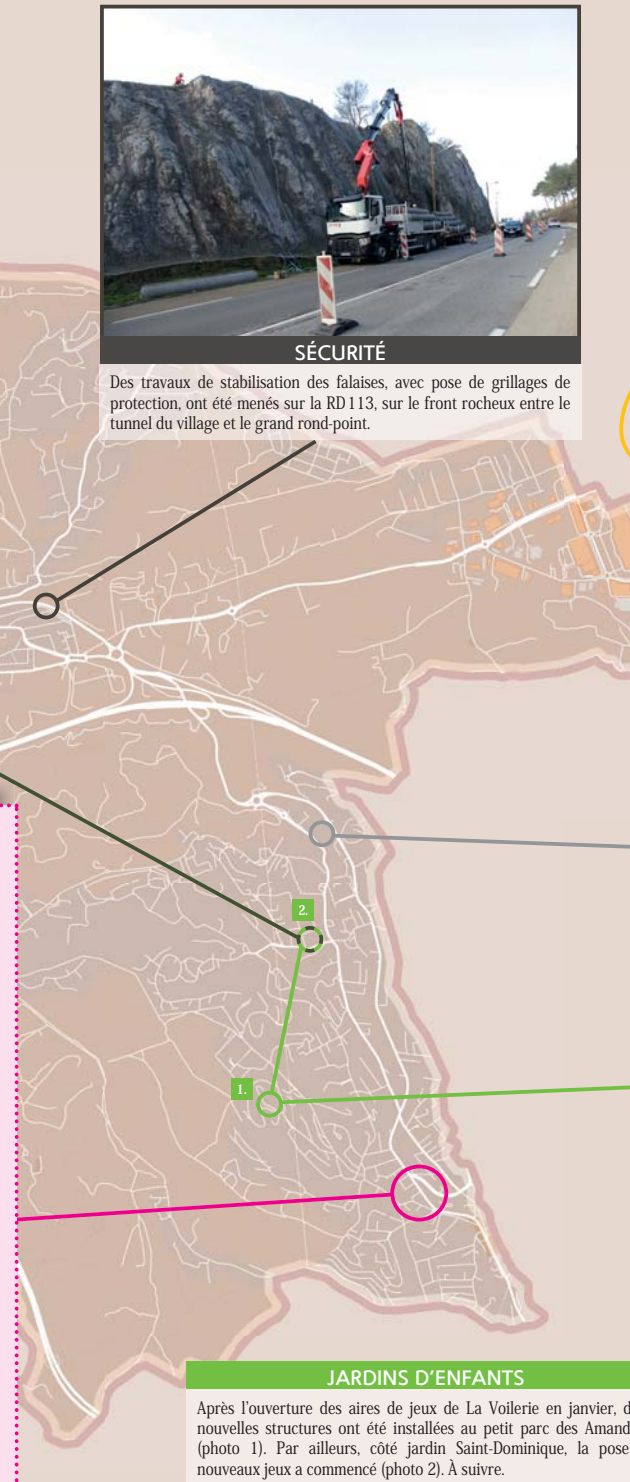
Opération débroussaillage dans le jardin de la mairie centrale.

En attendant la «nouvelle Gavotte»...

Désormais, retrouvez dans chaque numéro de votre magazine, une rubrique consacrée à l'avancée des travaux du projet de requalification du quartier de La Gavotte.

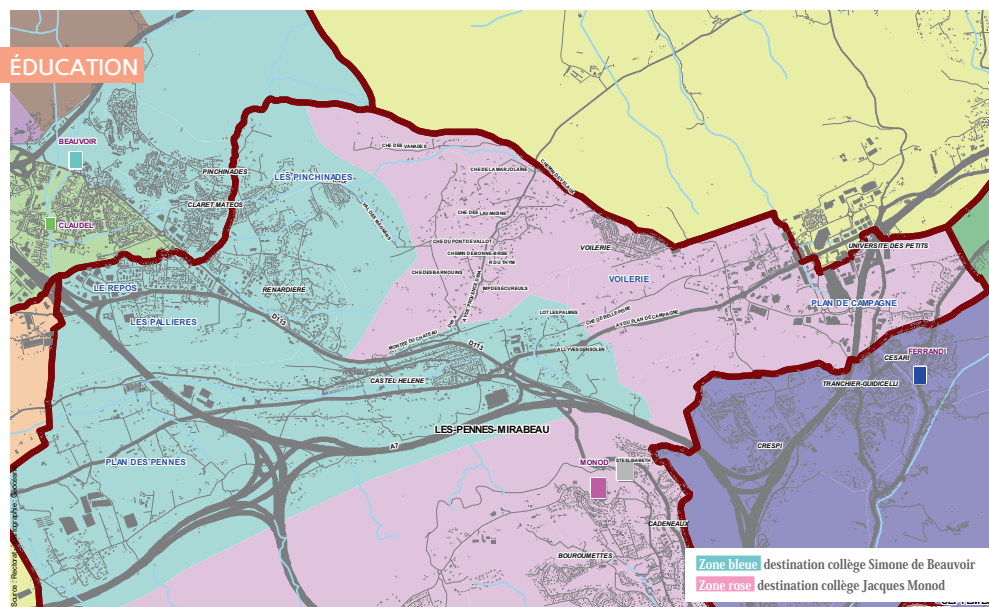


1) Bientôt, le centre socio-culturel Victor-Hugo ne sera plus qu'un souvenir. 2 et 3) La «déconstruction sélective» de l'intérieur de ce bâtiment a été entreprise. 4) Démolition de la crèche de La Gavotte. 5) ... Et du city-stade. 6) Travaux préparatoires à l'enfouissement des réseaux qui s'étendra, quant à lui, jusqu'à la fin mai.



JARDINS D'ENFANTS

Après l'ouverture des aires de jeux de La Voilerie en janvier, deux nouvelles structures ont été installées au petit parc des Amandiers (photo 1). Par ailleurs, côté jardin Saint-Dominique, la pose de nouveaux jeux a commencé (photo 2). À suivre.



COLLÈGE

Une nouvelle sectorisation

Face à l'engorgement du collège Jacques Monod, le conseil départemental a proposé, en 2017, une nouvelle sectorisation. Réalisée de façon précipitée, elle a été remise en cause par la mairie des Pennes-Mirabeau qui a fait une nouvelle proposition. Celle-ci a été acceptée en février par le Département. Et il s'agit d'une bonne nouvelle pour les écoliers pennois et leurs parents !

Il devenait urgent de ne plus attendre. Avec sa capacité fixée à 750 places et un accueil en demi-pension limité à 690 élèves, le collège Jacques Monod a atteint ses limites. Une situation compliquée, signalée dès 2012, et qui ne s'est évidemment pas améliorée depuis. Les prévisions sont d'ailleurs très parlantes car si rien ne change, il faut s'attendre à un effectif de plus de 810 élèves à l'horizon 2022.

Un choix discutable...

Le conseil départemental a donc réagi, proposant en février 2017 un nouveau schéma de secteur. Objectif : faire chuter en 4 ans le nombre des inscriptions au collège Jacques Monod d'une centaine d'élèves, en imposant aux enfants de CM2 de certaines écoles pennoises de s'inscrire en 6^e ailleurs qu'au collège Jacques Monod. Oui, mais où, justement ? Dans deux établissements situés à Vitrolles et disposant de 550 places vacantes, à savoir le collège Simone de Beauvoir (300 places disponibles) et Camille Claudel (250 places disponibles). Outre le désengorgement de Jacques Monod, cette décision entendait répondre à la volonté de renforcement de la mixité prônée par l'État : «*Lorsque cela favorise la*

mixité sociale, un même secteur de recrutement peut être partagé par plusieurs collèges publics», confirme le Code de l'éducation. Sauf que, cette nouvelle sectorisation proposée par l'institution départementale a rapidement fait bondir la municipalité qui l'a quasiment découverte du jour au lendemain ! «*Elle manquait tout simplement de bon sens car d'une part le collège Simone de Beauvoir suffit à lui seul pour délester Jacques Monod et d'autre part envoyer uniquement les enfants des quartiers Pallières et Le Repos à Camille Claudel revenait tout simplement à les isoler*», indique Sophie Chave, adjointe au maire déléguée aux Affaires scolaires.

...et discuté

La mairie a alors demandé – et obtenu – un régime dérogatoire afin que cette sectorisation ne s'applique pas. «*La réaction de la Ville a permis d'éviter que 14 jeunes Pennois se retrouvent au collège Camille Claudel dès la rentrée 2017*», souligne Lara Benon, directrice du Pôle éducation des Pennes-Mirabeau. Mais, la mairie ne s'est pas contentée de s'opposer ; elle a proposé, en pensant évidemment en priorité aux familles pennoises.

Durant plusieurs mois une concertation a eu lieu, notamment avec les parents d'élèves délégués des écoles de la commune, afin de faire une proposition axée uniquement sur deux collèges (Jacques Monod et Simone de Beauvoir) et plus cohérente en termes de sectorisation géographique.

Présentée dès juillet 2017, celle-ci a été officiellement entérinée par le conseil départemental le 9 février 2018. Ainsi, dès la rentrée scolaire prochaine, les élèves actuels de CM2 de la Voilerie et des Barnouins rejoindront le collège Jacques Monod, alors que le Département proposait qu'ils soient inscrits à Simone de Beauvoir. Quant à ceux du secteur de l'école Castel Hélène, ils seront désormais rattachés au collège Simone de Beauvoir. Une évolution qui concerne les Pennois résidant dans le village, les quartiers de Cabassette, Versailles, Plan des Pennes, Pallières et Le Repos. «*Notre proposition est celle qui pénalisera le moins possible les familles concernées, notamment en permettant aux élèves pennois d'entamer leur vie de collégien en compagnie de leurs copains et copines de l'école primaire. C'est important lors de l'entrée dans l'enseignement secondaire*», conclut Sophie Chave.

TRAVAUX

Plus belle la ville

«*Rome ne s'est pas faite en un jour*... On pourrait s'approprier ce proverbe pour résumer ce qui attend les Pennois dans les mois à venir. En effet, beaucoup de travaux et de chantiers de voirie sont annoncés – synonymes de contraintes, notamment en matière de circulation. Mais c'est pour la bonne cause car au bout du compte, l'objectif affiché est que notre ville soit encore plus belle.

Au premier rang de ces travaux, il y a l'emblématique projet Gavotte que vous pourrez suivre très régulièrement, en particulier via le Facebook de la mairie ([facebook.com/lespennois](https://www.facebook.com/lespennois)) et une rubrique spécifique mensuelle dans ce magazine (cf. page 10).

Mais, il y a aussi une série de travaux importants qui vont se déployer et que nous vous présentons dans ce dossier. «*Avant chaque début de chantier, nous organiserons une réunion publique afin d'informer les Pennois et reviendrons régulièrement dans ce magazine sur l'avancée des projets*», ajoute Gérard Patot, élu aux Grands travaux. Ces chantiers vont commencer ou se poursuivre en 2018-2019 dans différents quartiers des Pennes-Mirabeau ; le but ultime étant que l'ensemble du territoire de notre commune soit toujours plus attrayant, que les Pennois continuent d'être fiers de leur ville et de bénéficier d'un cadre de vie des plus agréables.

Cependant, pas question de se mentir, il faudra faire preuve de patience car comme le dit un autre dicton «*il faut souffrir pour être belle*». C'est bien connu, les grandes réalisations en termes de voirie nécessitent toujours du temps et certains sacrifices. Dernier exemple en date : La Voilerie. Ce quartier a subi, ces derniers mois, une longue opération de requalification qui, à l'arrivée, satisfait la très grande majorité de ses riverains. L'écrivain Clément Marot le disait déjà en son temps : «*Tout vient à point à qui sait attendre*».

Les partenaires :



Le renouveau des Cadeneaux se poursuit



Entrée ouest de la commune

LE PROJET

Les travaux concernent deux des accès principaux aux Pennes-Mirabeau, un en venant de Saint-Victoret et l'autre de Marseille.

Pour ce qui est de la RD 368, du pont autoroutier jusqu'au square Général de Gaulle, outre la réfection complète de l'enrobé, les aménagements vont se multiplier. Ainsi, de cette entrée de ville jusqu'au croisement avec l'avenue des Bastides (D47C), deux giratoires seront créés afin de faciliter l'accès à la zone des Jonquières, mais aussi à une nouvelle voie dédiée aux entreprises et commerces installés le long de cette route départementale. Cheminements piétonniers et pistes cyclables bidirectionnelles seront mis en place et l'éclairage public sera rénové. Et ce jusqu'au square Général de Gaulle.

Sur cette deuxième portion de travaux, le carrefour du chemin de la Ferme sera sécurisé avec la création d'îlots et de feux tricolores. Objectif : réduire la vitesse, car, sur cette longue ligne droite, peu de conducteurs respectent la limitation de vitesse urbaine (50km/h), et permettre une traversée piétonne. Au même niveau, un arrêt de bus sera créé.

Côté Marseille, la rénovation de l'entrée de villes effectuera du pont SNCF de La Basse-Gavotte jusqu'au niveau de la traverse de l'Octroi. Au programme : réfection de l'enrobé, élargissement des trottoirs et nouvelle piste cyclable.



Entrée de ville, RD 368



Emplacement de la future voie d'insertion pour accéder aux commerces

QUAND ?

Côté RD 368, les travaux sur le secteur pont autoroutier/avenue des Bastides devraient commencer sous peu et durer un an. La rénovation de la seconde portion menant jusqu'au square Général de Gaulle devrait être entreprise début 2019, pour une livraison début 2020.

Concernant La Gavotte, le chantier devrait débuter en 2019.

COMBIEN ?

Le financement des entrées de ville initié par la commune est devenu désormais une compétence métropolitaine. C'est donc la métropole Aix-Marseille-Provence qui est concernée. À noter cependant que la portion entre l'avenue des Bastides (D47C) et le square Général de Gaulle sera à la charge du conseil départemental.



LE PROJET

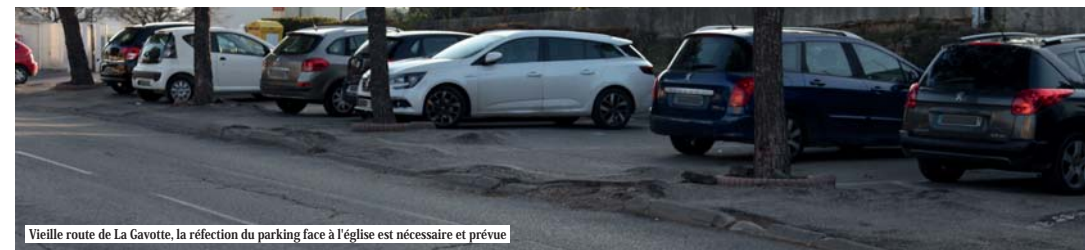
Après une reprise complète de la voirie en 2014 entre le rond-point du collège Sainte-Elisabeth et le croisement avec le chemin de Pierrefeu et le boulevard Jean Aicard, la Vieille route de La Gavotte va être de nouveau au centre d'un imposant chantier. Cette fois, les travaux se situeront entre ce même croisement et la deuxième entrée de la Résidence des Sauges. Au programme : rénovation de l'éclairage public, réfection de la chaussée, réorganisation du stationnement.

Ainsi, le parking situé à l'intersection avec le chemin de Pierrefeu sera mieux organisé et proposera 16 places correctement tracées. Quant à celui se situant le long de la Vieille route de La Gavotte, il pourra accueillir 29 véhicules.

Du côté de la place Félix Aureille, un parvis sera créé devant l'église ainsi que 9 places de parking. Autour de cette place qui accueille des manifestations

comme la Fête de la musique, un dispositif permanent de mise en sécurité des personnes sera installé afin de rendre impossible l'accès à tout véhicule. Le boulevard Jean Aicard sera également requalifié avec notamment la création d'un nouveau plateau traversant. Par ailleurs, toujours boulevard Jean Aicard, face au Cercle des Cadeneaux, la commune travaille sur un projet de création d'un parking complémentaire de 28 places à quelques mètres de l'école (voir photo ci-dessous). Ce projet est cependant fortement contraint par les nécessités techniques en matière de topographie ; ce qui pourrait décaler sa réalisation par rapport à la livraison de la partie voirie.

Enfin, si la réfection de la chaussée s'arrêtera au niveau des Sauges, un nouveau cheminement piétonnier sera mis en place jusqu'au croisement avec le chemin des Petits Cadeneaux.



Vieille route de La Gavotte, la réfection du parking face à l'église est nécessaire et prévue



Entrée de ville à la Basse-Gavotte



Emplacement du futur parking de 28 places, en contrebas de l'école, face au Cercle des Cadeneaux.



QUAND ?

Afin de gêner le moins possible les Pennois, les travaux devraient commencer au début de l'été et se poursuivre durant les vacances scolaires pour s'achever fin 2018.

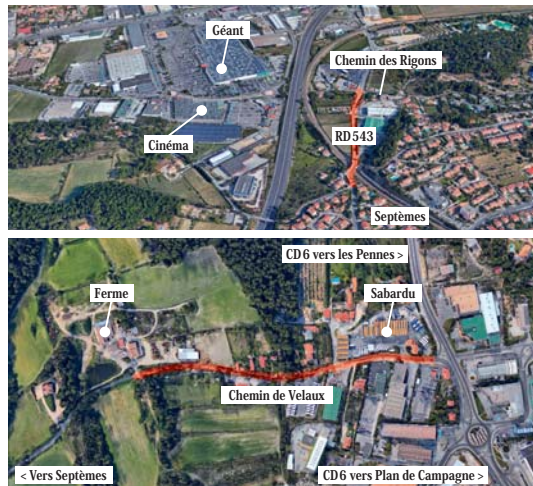
COMBIEN ?

1,17 million d'euros (HT).

Assainissement : les deux bons Plans !



D'importants travaux d'assainissement sont prévus au Plan des Pennes et à Plan de Campagne. Pour ce qui est du Plan des Pennes, il faut même voir plus large car Les Jonquières et Le Brusq sont également concernés. Outre les travaux de raccordement à la station d'épuration de Vitrolles, ce chantier prévoit le redimensionnement du réseau pluvial (avec notamment la mise en place d'un bassin de rétention des eaux de pluie au Plan des Pennes) et du réseau d'eau potable avec renforcement et mise à niveau de la défense incendie, en particulier sur la RD368. Cette dernière a déjà été réalisée ainsi que la pose de réseaux, en prélude aux travaux de voirie à venir sur cette route départementale.



Côté Plan de Campagne, le chantier concerne trois secteurs de la zone commerciale (cf. carte ci-dessus et ci-contre) et doit permettre la suppression des fosses septiques. Ces travaux d'assainissement sont complémentaires à ceux menés depuis plusieurs années et qui ont pour objectif de lutter contre les pollutions diffuses afin de préserver la qualité des eaux du Réaltor, retenue historique et remarquable du canal de Marseille.

Il y a aussi des travaux réguliers sur le réseau pluvial dont le but est de lutter contre les phénomènes d'inondation de Plan de Campagne tels qu'on a pu en connaître par le passé et qui peuvent avoir un impact sur la sécurité, compte tenu de la fréquentation de cette zone commerciale.

QUAND ?

Plan des Pennes : début 4^{ème} trimestre 2018 pour une livraison début 2020

Plan de Campagne : début été 2018 et achèvement prévu fin 2018.

COMBIEN ?

Plan des Pennes : 4,8 millions (HT).
Plan de Campagne : 525 000 euros (HT)

Un parking tout beau, tout neuf, à La Gavotte



Avec le futur et ambitieux projet Victor Hugo, la problématique du stationnement sera une réalité. Mais, la municipalité y pense d'ores et déjà. Pour preuve, derrière la Poste de l'avenue François Mitterrand, le prochain réaménagement complet du parking bas, situé sur le canal de Marseille. Plusieurs dizaines de places seront tracées sur un enrobé flambant neuf, l'éclairage public sera refait et des caméras de vidéoprotection seront installées. Ce chantier aura des conséquences collatérales bénéfiques : l'actuel parking du square Jean Moulin sera réaménagé et la petite aire de jeux d'enfants rénovée.



QUAND ?

Le calendrier prévisionnel des travaux devrait s'étaler de l'été à fin 2018.

COMBIEN ?

740 000 euros (HT).



Rudy Italiano, président de Sport Santé Équilibre

Les jambes et la tête !

Installée récemment aux Pennes-Mirabeau, l'association Sport Santé Équilibre propose une pratique originale, bénéfique au plan physique et mental.

« Nous proposons de développer le sport pour tous, en basant la pratique sur le dépassement de soi plutôt que sur la compétition avec les autres ». Fidèle à cet engagement, Rudy Italiano a allié les actes aux paroles en créant en 2015 l'association Sport Santé Équilibre qui depuis septembre 2017 a rejoint Les Pennes-Mirabeau, et plus précisément le complexe sportif de La Voilerie. « Ce choix de nous baser ici était idéal, la preuve : les adhérents sont de plus en plus nombreux », se réjouit cet ancien karateka.

Combattre sans combattre

L'originalité de ce club est de proposer une pratique mêlant le cross training (mélange de différentes activités physiques) et le sport de combat... mais pratiqué de façon « exutoire », c'est-à-dire sans contact. « Cela permet de se défouler en toute sécurité, sans recevoir aucun coup. Ce qui développe la force, la souplesse,

l'agilité, l'équilibre et la confiance en soi », explique Rudy Italiano, qui indique user de la psychologie positive dans son enseignement. Et ça marche ! Les adhérents sont de plus en plus nombreux (70 actuellement), que ce soit pour les cours enfants ou ados/adultes. « J'ai l'audace de penser que les personnes trouvent ce qu'elles sont venues chercher : se faire du bien sans faire mal. Ici, il n'y a pas de lutte d'egos », souligne ce professeur titulaire d'un BP JEPS (Brevet professionnel de la jeunesse, de l'éducation populaire et du sport).

Fort de son nouveau label « Qualité sport et santé » décerné par la FFEPGV (Fédération française d'éducation physique et de gymnastique volontaire), l'association organise également tous les mois des ateliers en extérieur (stade Jean Roure, plage...) et envisage de lancer en septembre 2018 des cours de Pilates et de gym douce.

Renseignements : 06 95 15 12 07

Retour aux Pennes-Mirabeau

D'abord installée à Vitrolles puis au Rove, l'association Sports Santé Équilibre aura mis seulement deux années pour rejoindre Les Pennes. Pas vraiment étonnant car son créateur a résidé pendant 15 ans dans notre commune et son épouse y est née. « Je suis ravi de pouvoir proposer ces cours ici ». Des cours que Rudy Italiano puise dans sa passion de toujours – les arts martiaux – et une philosophie de vie basée sur la confiance en soi et le développement personnel. « Même si je suis ceinture noire de karaté, je n'ai jamais été fan de la compétition. Ce que j'apprécie dans les arts martiaux, c'est la technique et les valeurs qui s'y rattachent ». Et qu'il transmet dans ses cours qu'il termine toujours par une séance de relaxation. En attendant d'achever sa formation de naturopathe et de devenir officiellement « coach santé sport et bien-être ».

Les rendez-vous du mois de mars

TAMBOURIN 10 et 11 mars | Gymnases Alain Colas et Jean Roure | Championnat de France en salle | Infos : 06 64 03 32 22.

CYCLISME 18 mars | Les Pennes-Mirabeau | Ronde des Minimes « Souvenir Jo Muscat » (départ à 14h, parking du Jas Rod) et 1^{ère} étape du Tour des Bouches-du-Rhône cadets (départ à 15h, parking du Jas Rod) | Infos : 04 42 02 65 34.



OPÉRA

Mireille, l'authenticité de la Provence d'autrefois

Véritable ode à la Provence, *Mireille* fut composé par Charles Gounod en 1864, après la découverte du poème épique de Frédéric Mistral, *Mirèio*. Lui-même inspiré de *L'Énéide*, ce chef-d'œuvre vaudra au poète le prix Nobel de littérature en 1904. C'est sur les terres de Maillane et de Saint-Rémy-de-Provence, et d'après un livret imaginé par Michel Carré, que Gounod – dont on célèbre en 2018 le bicentenaire de la naissance – écrit en quelques semaines la partition de cet opéra. Et c'est naturellement, en raison de ce caractère profondément méditerranéen, que l'Association des interprètes lyriques de Marseille Provence (AILMP) a choisi de le présenter aux Pennois en ce mois de mars.

L'histoire

« L'histoire est celle de la vie d'un village en Provence au XIX^e siècle, qui au gré des événements, mêle sentiments de joie et de tristesse d'une égale intensité », résume Christiane Banus, présidente de l'association et ancienne chanteuse de l'Opéra de Marseille. Autour de deux pianos,

les rôles principaux sont interprétés par des chanteurs professionnels accompagnés du chœur lyrique de l'AILMP. L'ensemble des interprètes, soit le groupe folklorique et ses huit tambourinaires, les magnanarelles, des enfants de chœur..., devrait même s'élever jusqu'à quatre-vingt personnes au temps fort de *La farandole*, thème qui puise sa source dans les airs provençaux traditionnels.

Une image de la Provence

Jouée, chantée, dansée, l'histoire prend corps au sein d'une famille de riches paysans. Mireille, la fille, ne peut se résoudre à épouser Orias, puisqu'elle aime Vincent, le modeste vannier. Fuyant la désapprobation parentale, son amoureux blessé, Mireille décide de s'enfuir. Et sous un soleil harassant, elle entreprend de traverser la Camargue pour rejoindre les Saintes-Maries-de-la-Mer et implorer l'aide divine.

Faisant écho à l'histoire familiale de Mistral, l'œuvre du poète devenue opéra, a été remaniée à plusieurs reprises avant de se rapprocher de sa forme initiale 75 ans après sa création. Au final, l'ensemble recèle de magnifiques pages telles que *Le Val d'Enfer*, proche de l'univers romantique allemand, la *traversée de la Crau*, annonciatrice des affres des héroïnes de Puccini ou l'adaptation d'airs populaires comme *la Chanson de Magali*. Quant au personnage mythique de Mireille, il possède cette force de faire naître une image de la Provence dans l'esprit de chacun et occupe, de ce fait, une place particulière dans l'inconscient collectif.

Dimanche 18 mars | 15h
Espace Tino Rossi
Tarifs : 16€ et 11€
Réservations : 04 91 67 17 79



SPECTACLE JEUNE PUBLIC

Le grand arbre d'Abéné

Au cœur de l'Afrique, le grand arbre d'Abéné est devenu le représentant de la mémoire du monde. Chaque jour, il dispense les ressources nécessaires aux habitants pour vivre, mais ceux-ci les utilisent de manière de plus en plus excessive. Ainsi, l'arbre d'Abéné va-t-il être mis en péril et la vie heureuse au village, progressivement menacée.

S'inscrivant dans la tradition des contes africains, *Le Grand arbre d'Abéné* met en scène une société traditionnelle où nature, musique et oralité occupent le devant de la scène. Répondant à son ambition d'utiliser la musique comme vecteur de lien social, la compagnie Les Voix nomades utilise chansons et musiques d'Afrique de l'Ouest comme autant d'occasions de s'approprier une culture. Des instruments ancestraux tels que le sabar, le serouba – ancêtres des congas et du repinique – et leur pratique permettent d'approcher au plus près les traditions et l'âme de ces lointains territoires.

Sertis et enveloppés par ces notes, les mots du conte résonnent pour apporter, au-delà de l'histoire elle-même, un enseignement, une parole qui engage la société, ainsi que le veut la tradition africaine. Joli voyage musical autant à voir qu'à écouter, *Le Grand arbre d'Abéné* permet une exploration curieuse et sensorielle d'un ailleurs différent qui devient proche.

Samedi 24 mars | 10h
La Capelane
À partir de 3 ans
Tarif : 5€
Réservations : 04 91 67 17 79





STUDIOS MÉLODIE

Show du printemps

Depuis qu'ils ont fêté leurs 10 printemps en 2015, les Studios Mélodie poursuivent de plus belle leur trajectoire. Cours de chant collectifs ou particuliers, séances de respirologie, master classes, création de spectacles et animations d'événements, sont autant d'activités que l'association propose à ses nombreux adhérents. Au-delà du rassemblement autour du chant et de la musique, les Studios Mélodie ont à cœur d'emmener chacun vers la découverte de sa voix et la prise d'assurance avec la dimension de plaisir. Le pari de l'association semble tenu comme l'attestent les apparitions télévisuelles et les trajectoires professionnelles de plusieurs talents qui l'ont fréquentée (Thibaud Jordan, Kenza Farah, Melissa M...)

Travaillant la proximité avec le public, les élèves de l'association ne tardent pas à se produire sur scène, s'appuyant sur un solide travail de répétition. Ainsi, samedi 24 mars, aura lieu le «Show du printemps» programmé en deux parties, la première annoncée à 15 heures ne comptera pas moins de 45 participants âgés de 6 à 77 ans. Puis, 48 autres chanteurs et chanteuses (de 8 à 77 ans) seront rassemblés sur scène pour la seconde qui débutera à 20h. Côté répertoire, on pourra entendre et voir interpréter des musiques actuelles ainsi que des titres de variété française et internationale. Show garanti!

Samedi 24 mars | 15h et 20h
Espace Tino Rossi
Tarifs : 17€ adultes, 12€ - de 18 ans
Réservations sur studiozik.com ou au 06 20 39 75 02



HUMOUR

Une mémoire d'éléphant dans un magasin de porcelaine

Dans une salle d'attente, une femme s'adresse à une autre pour lui demander l'heure. Cette dernière lui répond : «Deux heures moins le quart». Et la première, moins d'une minute plus tard : «Bonjour madame, vous avez l'heure s'il vous plaît?». Incompréhension et agacement. Entre Marianne, femme bourgeoise, maniaque, en instance de divorce, et Betty, bavarde curieuse et délurée, l'échange se fait difficile, à la mesure du moment qu'elles traversent toutes deux. Une séparation pour Marianne et des troubles de la mémoire immédiate pour Betty.

Jupe droite, veste de tailleur, cheveux tirés à quatre épingles et maquillage impeccable, Marianne (interprétée par Emmanuelle Targhetta) est le parfait reflet inversé de Betty (Nelly B) en jeans troués, baskets, sac jaune démesuré et écouteurs sur les oreilles. Tout les distingue aussi bien dans leur allure et leur gestuelle que dans leur manière de penser et de s'exprimer. Au fil des rencontres rythmées par leurs visites chez le psy, les deux femmes vont peu à peu apprendre à se connaître et s'apprivoiser. Entre névroses, disputes et quiproquos, ces deux tempéraments vont être confrontés à leurs limites. Irrésistiblement drôles et attachantes, ces deux femmes entraînent le spectateur dans un vent de folie des plus réjouissants, où culminent rires et moments d'émotion jusqu'au dénouement final.

Vendredi 30 mars | 20h30
Théâtre Henri Martinet
Tarifs : 11€ et 8€
Réservations : 04 91 67 17 79



SPECTACLE SOLIDAIRE

Le dialogue des Marguerite

Accueillie avec succès au Quai du rire et à l'Astronof à Marseille, à Aubagne ou Bastia, la pièce *Le Dialogue des Marguerite* (C^o Astromela) sera présentée au théâtre Henri Martinet par l'antenne Unicef des Pennes-Mirabeau Vitrolles, en collaboration avec la junior association pennoise Zap'ados.

Drôle et émouvante, cette pièce met en scène Marguerite et Marguerite, deux femmes mères et grand-mères, qui partagent une maison de la calanque des Goudes. Par souci d'économie et parce qu'elles se connaissent depuis la nuit des temps et qu'à deux on est toujours plus fort. C'est qu'elles ont appris à résister ensemble, les deux Marguerite. En dépit des vents adverses, avec panache et autodérision.

Sous les traits de deux femmes méditerranéennes qui s'expriment avec verve et truculence, le texte parle de LA femme, de ses identités corréliées, de l'amour, des enfants, des aspérités du quotidien, de la mort... Anne-Xavière Albertini, l'auteure, s'en explique : «*Cette pièce rend hommage aux femmes du peuple, ces femmes qui triment, qui se privent, qui ont envie de tout et n'ont rien. [...] Malgré tout, elles rient, de leurs erreurs, d'elles-mêmes, parce que la force et la vie sont en elles.*»

Entre quotidien et souvenirs ponctués par les visites d'Etienne le pêcheur, les deux Marguerite vont faire une rencontre tout à fait imprévue et déconcertante... À découvrir sur scène.

Samedi 7 avril | 21h
Théâtre Henri Martinet
Tarifs : 10€, 5€ de 10 à 18 ans, gratuit - de 10 ans
Recette intégralement reversée à l'UNICEF
Réservations : 06 03 51 02 59

ET AUSSI...

THÉS DANSANTS

6 et 20 mars
14h30 à 19h
Espace Tino Rossi
Animé par l'Orchestre Fusion. Entrée 8€.
Renseignements : 06 68 48 61 42

FOOT INDOOR

8 mars | 14h
Plan de Campagne
Le service municipal de la Cohésion sociale organise une animation de Foot Indoor au complexe Liberty Foot. Équipes mixtes de 13 à 17 ans.
Départ : 14h depuis l'arrêt de bus du Parc Saint-Georges.
Animation gratuite | Autorisation parentale à fournir
Inscriptions : 04 91 67 17 95
ou preventiondelinquance@vlpm.com

LA NUIT DES ÉTOILES

10 mars | 19h30
Espace Tino Rossi
L'association La Porte des Étoiles organise une soirée caritative avec Serge Garcia, sosie physique et vocal de Francis Cabrel, l'humoriste pennois Stéphane David et son one man show *Je suis (presque) prêt*, ainsi que la chanteuse Anouchka Strauss.
Les bénéfices seront reversés à la famille du jeune Pennois Robin Richard, foudroyé il y a dix ans et resté paralysé depuis.
Tarifs : 10€ adultes, 8€ - 12 ans, gratuit - 5 ans
Réservations : 04 42 02 91 82
http://asso.robinrichard.free.fr

CLUB DE LECTURE

Au choix : lundi 12 mars à 14h ou mardi 13 mars à 19h | La Médiathèque
Féru(e)s de lecture en tous genres, venez échanger autour de vos coups de cœur littéraires à l'occasion des clubs de lecture.
Renseignements : 04 42 02 03 33 | bibliotheque@vlpm.com

AUTOUR D'UN AUTEUR

21 mars | 14h à 16h
Maison des habitants de La Gavotte
Rendez-vous littéraire mensuel consacré cette fois-ci à Claude Michelet, auteur français de romans de terroirs à grands succès (*Des grives aux loups*).
Renseignements : 04 91 51 08 60
centresocialgavotte@orange.fr

CLUB D'ÉCOUTE

21 mars | 17h30 à 19h30
Centre Jean Giono, La Gavotte
Moment d'échange et de convivialité autour de la musique animé par un discothécaire et un professeur d'histoire et d'analyse musicale.
Renseignements : 04 42 02 03 33 | bibliotheque@vlpm.com

STAGE DE THÉÂTRE

14 et 15 avril | 10h à 17h | La Capelane
Armelle du Roscoat, professeur à l'école de musique et d'art dramatique Pierre Barbizet (EMMAD), animera un stage de théâtre de deux jours, destiné aux adultes sur le thème de l'improvisation | Tarif : 34,40€ les deux jours.
Renseignements et réservations : 04 96 15 17 99
musique@vlpm.com

SYNDICAT D'INITIATIVE



Peinture : Isael



Peinture : Isael

SALON DE PEINTURE ET SCULPTURE

Du 8 au 14 avril 2018, rendez-vous au 32^{ème} Salon de peinture et de sculpture à l'Espace Tino Rossi, pour y découvrir les 150 œuvres exposées par les 80 artistes en sélection.

Invité d'Honneur Peinture : Isael
Invité d'Honneur Sculpture : Ossabb
Marraine : Gleisner

Vernissage : samedi 7 avril à 18h30
Ouverture au public : de 14h à 18h, samedi 14 de 14h à 17h

BILLETTERIE

Le Silo :
Bernard Lavilliers, 4 et 5 avril à 20h30, de 46 à 53€.
Christophe Willem, 6 avril à 20h, de 34 à 60,40€.
Espace Julien :
Malik Bentalha : 11 mai à 20h30, 32€.
Halle de Martigues :
Stars 80, 20 avril à 20h, de 49 à 57€.

Renseignements : 35 Bis, avenue Victor Hugo - Tél. : 04 42 02 55 14 - Fax : 04 42 02 94 66 - E-mail : si.lespennemirabeau@free.fr - Horaires : lundi de 8h à 12h et de 14h à 18h, mardi, jeudi, vendredi de 14h à 18h, mercredi de 8h à 12h.



Samedi 7 avril

BLAZE BAYLEY + LUKE APPLETON (1^{ère} partie)

BLAZE BAYLEY



Photo: Gauthier Meens

Chanteur leader du groupe Wolfsbane de 1984 à 1993, Blaze Bayley enregistre les albums *The X Factor* et *Virtual XI* avec le célèbre groupe de heavy metal britannique Iron Maiden avant d'écumer les scènes internationales avec son propre groupe.
En concert exceptionnel de plus de deux heures, Blaze Bayley vient défendre son nouvel album, 3^{ème} volet de la trilogie *Infinite Entanglement* avec les musiciens du groupe Absolva.

Show acoustique de Luke Appleton (Iced Earth)
C'est en 2012 en tant que bassiste, que Luke Appleton rejoint Iced Earth et participe aux albums *Plagues Of Babylon* (2014) et *Incorruptible* (2017) et à plusieurs tournées mondiales avec le groupe, puis collabore sur plusieurs albums avec Absolva.
Parallèlement, il commence à se produire en tant que guitariste acoustique et chanteur, en solo, accompagné de son frère Chris ou du regretté Wizz Beauprez.

Toutes les infos et tarifs sur www.jasrod.fr et au 04 91 51 87 46
Ouverture : 20h30 | Concerts : 21h



Li jour s'estiron...

Dins gaire de tèms anan metre li reloge à l'ouro d'estiéu. Fau dire que despèi Nouvè li jour s'estiron et qu'arriban au moumen de l'annado que lou jour es autant long que la nue : l'equinòssi. Au tèms di calèndo l'embruni arribavo mai en mai d'ouro, enjusquo lou quatorge de desèmber, et lou souleu se levavo toujours mai tard, enjusquo lou tres de janviè. Lou jour lou mai court estènt lou vint-e-dous de desèmber. Pièi, l'equinòssi sara precisamen lou des-e-vue de mars e la durado d'ou jour aumentara per èstre massimalo d'ou sege au vint-e-tres de jun, lou souleu se levant enca mai d'ouro enjusquo lou des-e-vue e l'embruni arribant sèmpre mai tard enjusquo lou proumiè de juliet.
L'equinòssi d'autoou sara entre lou vint-e-quatre e lou vint-e-cinq de setèmber, vint jour après la rintrado, e lou vint-e-vue d'otobre passaràn à l'ouro d'ivèr. Saran reparti per un tour !

Bernard Granier
Escolo Espenenco de Lengo Provençalo



LES PENNES-MIRABEAU D'ABORD

«Il est plus facile de critiquer que de faire», disait Voltaire. Si cette maxime est vraie en politique, elle l'est d'autant plus aux Pennes-Mirabeau. Pour autant, alors que l'opposition ne s'embarrasse d'aucune réflexion en s'opposant systématiquement et catégoriquement aux politiques menées, nous restons, de notre côté, déterminés à poursuivre les réformes indispensables dont notre commune a besoin, avec pour seul souci le bien-être et l'intérêt de tous les Pennois.

Il est vrai que l'immobilisme peut, au premier abord, paraître rassurant. Nous avons tous entendu la fameuse formule «on sait ce que l'on perd, on ne sait pas ce que l'on gagne», mais c'est aller dans la facilité et l'aveuglement de la réalité que de vouloir ne rien changer.

Aussi, cette politique, ou plutôt cette «non-politique» prônée par l'opposition n'aurait que pour seul effet de se retourner tôt ou tard contre les Pennois. C'est précisément pour éviter une telle situation que nos efforts ne s'appuient que sur une seule valeur : le courage. Le courage de réformer, le courage d'aller, quand il le faut, à contre-courant, le courage de ne pas céder à la facilité.

Les temps changent, que ce soit en bien ou en mal. Aussi, la politique que nous menons est à la fois simple et limpide : mettre tout en œuvre pour que notre commune et les Pennois soient armés le mieux possible afin d'affronter l'avenir et ses nombreux défis.

LES PENNES BLEU MARINE

Dans leur dernière tribune, les Républicains ont essayé de justifier l'injustifiable. Embourber dans le scandale des Bouroumettes, ils ont été jusqu'à dans l'insulte pour tenter de se dédouaner. Pour rappel, le programme commun de la majorité municipale et des LR ont mis en danger les enfants lors des travaux dans l'école. Ils ont préféré leur idéologie à la sécurité des enfants.

M. Amaro a été jusqu'à se vanter en conseil municipal en nous expliquant le déroulement des travaux. Nous aurions préféré des excuses. Voyant que nous informons les parents, pris de panique face à leur colère légitime, il ne lui reste plus que l'insulte. Notons que la majorité assume complètement la mise en danger des enfants contrairement aux LR.

Février fut rude pour la majorité et les LR. En effet, ils avaient pour projet d'envoyer les ados de certains

quartiers des Pennes au collège de Vitrolles en ZEP! Face à la légitime colère des parents leur projet de «mixité sociale» a échoué! Notons qu'ils avaient combattu le FN sur ce sujet.

Depuis des années ils affichent la volonté de changer notre ville. Ils votent régulièrement des subventions (avec notre argent) à des associations qui aident les migrants. Pendant que la majorité finance l'Aid El Kébir, encadre une manifestation de migrants dans notre ville, les LR se sont battus pour le financement de la CIMADE qui aide les migrants et pour le conseil régional des marocains de PACA via la réserve parlementaire du député Kert. Dans ce contexte un bar à chicha devait ouvrir à la Renardière. Grâce à la mobilisation des habitants et de M. Fusone (seul élu présent à la réunion) ce projet a capoté, car jamais

nous ne les laisserons faire de notre ville une extension des quartiers nord.

La majorité nous a reproché de nous être abstenus pour les travaux d'assainissement de Plan des Pennes. En effet, le projet ne concerne pas toutes les habitations. Dans ce contexte, nous ne pouvons pas accepter qu'une partie des habitants soit discriminée.

Informez-vous en temps réelle sur notre ville : Facebook - Front National Les Pennes Mirabeau

GROUPE LES RÉPUBLICAINS

Des mois de négociations, de propositions et de tergiversations pour déboucher sur une issue positive ! C'est le 9 février dernier que le Conseil Départemental a révisé la sectorisation, qui avait été au préalable, choisie précipitamment en 2017. Résultat : l'idée d'envoyer une partie de nos collégiens sur Camille CLAUDEL est abandonnée.

Les parents d'élèves auront gardé leur sang-froid jusqu'au bout. « Dès le mois de mars, nous avons demandé au Conseil Départemental de recevoir et écouter les parents d'élèves des Pennes-Mirabeau qui ont découvert du jour au

lendemain que leurs enfants devraient se rendre au Collège Camille CLAUDEL », explique Romain AMARO, conseiller municipal de la ville.

Une demande à laquelle Valérie GUARINO, Déléguée aux Collèges, a immédiatement répondu positivement. Ce sont alors enchaînés de nombreux mois de concertation, de propositions qui ont débouché ce vendredi 9 février sur une issue positive. « Nous avons été ravis d'apprendre que le Conseil Départemental accède à notre demande et valide la proposition sur laquelle les parents d'élèves délégués ont longuement travaillé : celle de sortir Camille

CLAUDEL des établissements d'accueil pour notre commune ».

Les écoliers du sud de la ville continueront à se rendre à Jacques MONOD ; les écoliers de l'école de la Renardière et de Castel Hélène se rendront à Simone De Beauvoir.

Geneviève BATTINI et Romain AMARO
Conseillers Municipaux des Pennes-Mirabeau
republicainpennois@gmail.com

GROUPE PENNES-AVENIR

Le Pennois de février est révélateur de la vie politique dans notre commune, ce ne sont que des accusations réciproques « d'incompétence, mensonges » des groupes Bleu Marine, Les Républicains, La République en Marche.

Seul le Front de Gauche prend en compte les besoins des habitants que ce soit la défense du service public (poste, police), de l'aménagement du territoire de Plan de Campagne (sur une zone débordant de magasins, projet d'un nouveau centre commercial au détriment des petits commerçants de proximité, contribuant à aggraver la pollution au lieu d'une aire de détente), du soutien des salariés (Coca Cola, la

poste, la décharge..) Le problème du logement sur la commune nous est toujours apparu comme essentiel, tous ceux qui ne peuvent s'y loger à cause du coût de la construction et des loyers pourraient se trouver satisfaits d'une « rumeur » de 4000 logements mais rectification municipale, 2800 sont censés être construits d'ici 2019, dont 1000 à Pallières II et 350 près de la future halte ferroviaire de Plan de Campagne.

D'après le contrat de mixité sociale signé avec l'Etat, ce sera 423 logements sociaux alors qu'un pennois sur 2 est éligible au logement social. Qui seront les heureux élus ? certes pas ceux

dont les faibles revenus ne leur permettent pas la location dans le privé. Dans le parc social, les loyers pratiqués du fait de la qualité des constructions de « logements à visage humain », rendent impossible leur attribution aux familles ayant des revenus de 1200 euros (somme à partir de laquelle on doit payer sa taxe d'habitation). Il ne leur reste qu'à s'installer ailleurs, leur niveau de vie est trop inférieur « à la médiane du revenu disponible par l'unité de consommation », les revenus moyens des habitants sont trop élevés !

Serge BARONI - PCF - Front de Gauche
06 42 90 95 27
www.pcfseptemeslepennescabries.com

PERMANENCES

RENDEZ-VOUS DU MAIRE	Une demie-journée par mois, sur rendez-vous	Hôtel de ville des Pennes-Mirabeau (Mairie)	09 69 36 24 12
CONSEILLERS DÉPARTEMENTAUX	Permanence les 2 ^{ème} mardi de chaque mois 17h-18h30	Salle des Bouroumettes (à côté de la crèche) 13170 Les Pennes-Mirabeau	04 13 31 11 73 04 13 31 08 97
DÉPUTÉ M. Mohamed Laqlaha, Député des Bouches-du-Rhône M. Bernard Fiocci, Collaborateur parlementaire de M. Mohamed Laqlaha	Sur rendez-vous : Les lundis et vendredis Tous les jours	Office Meeting 485, rue Marcellin Berthelot 13290 Aix-en-Provence	06 14 33 85 94
MÉDIATEUR DE LA RÉPUBLIQUE M. Vincensini reçoit, sur rendez-vous, les administrés qui s'estiment victimes d'un dysfonctionnement des services publics et assimilés	Les lundis et mardis matin	Mairie : 7. rue P. et M. Curie Aix-en-Provence MJD : bât 12, 2. rue Raoul Follereau Aix-en-Provence	04 42 91 93 95 04 42 20 90 32
ORDRE DES AVOCATS Consultations gratuites pour les moins de 18 ans	Le mercredi 14h30-16h30	Palais de justice, Place Verdun Aix-en-Provence	04 42 21 72 30
PERMANENCES NOTARIALES	Le 1 ^{er} jeudi de chaque mois 9h - 12h (Rendez-vous conseillé)	Service Urbanisme Rue Jean Aicard - Les Cadeneaux 13170 Les Pennes-Mirabeau	04 91 67 17 00
ÉCRIVAIN PUBLIC Mme. Marie Le Deuff reçoit sur rendez-vous	Les 2 ^{ème} et 4 ^{ème} vendredis de chaque mois 9h-12h sur rendez-vous	CCAS des Pennes Centre commercial Le Village 1. av. de Plan de Campagne	04 91 67 17 37

PERMANENCES JURIDIQUES

CONCILIATEUR DE JUSTICE	Le 1 ^{er} mardi et le dernier mercredi du mois 14h-17h sur rendez-vous		04 91 67 17 88
CONSULTATION JURIDIQUE (CDAD) Sur rendez-vous	Permanence le 3 ^{ème} mercredi du mois 9h-12h	Ancienne mairie annexe de la Gavotte Place Victorin Isnard 13170 Les Pennes-Mirabeau	
APERS (ASSO. AIXOISE DE PRÉVENTION ET DE RÉINTEGRATION SOCIALE) Service d'aide aux victimes d'infraction pénale	Permanences sur rendez-vous les 2 ^{ème} et 4 ^{ème} jeudis du mois 9h-12h		04 42 52 29 00

ACTION SOCIALE

CENTRE COMMUNAL D'ACTION SOCIALE Renseignements sur les mesures mises à disposition par la commune ou ses partenaires sociaux : demi-tarif cantine, gratuité des transports scolaires, chèque d'accompagnement personnalisé...		Chef-lieu : Centre Commercial «Le Village» 1. av. de plan de Campagne Gavotte : 77. av. François Mitterrand ; les mardis, jeudis et vendredis matin, les mercredis après-midi et tous les jours du 20 au 31 de chaque mois	standard commun : 04 91 67 17 37
CARSAT SUD-EST (CAUSE D'ASSURANCE RETRAITE ET DE LA SANTÉ AU TRAVAIL)	Du lundi au vendredi 8h30-12h et 13h-16h	L'Atrium bât. A 4. av. M. Pagnol Aix-en-Pce 10 av. José Nobre Martigues (mardis seulement)	39 60 (particuliers) 0821 10 13 13 (sociétés) www.carsat-sudest.fr

EMPLOI/LOGEMENT

PÔLE EMPLOI Les demandeurs d'emploi de la commune sont accueillis, sur rendez-vous, à l'antenne de Marignane	Du lundi au jeudi de 8h30 à 16h15 Le vendredi de 8h30 à 12h30	Le Floricity Bâtiment A ZAC Bausset-Florides - RD9 13700 Marignane	3949 www.pole-emploi.fr
MISSION LOCALE BUREAU MUNICIPAL DE L'EMPLOI Informations sur la recherche d'emploi et la formation	Du lundi au vendredi 9h-12h, 14h-17h (sauf le mercredi après-midi pour le BME et le vendredi après-midi pour la mission locale)	Ancienne mairie annexe de la Gavotte Place Victorin Isnard 13170 Les Pennes-Mirabeau	004 91 67 17 89 Fax 04 91 67 16 93
PLAN LOCAL D'INSERTION POUR L'EMPLOI (PLIE) Pour toutes les personnes en difficulté d'accès à l'emploi	Le mardi et le jeudi 9h-12h, 14h-17h		04 91 67 17 88
CAISSE D'ALLOCATIONS FAMILIALES (CAF) Avec une assistante sociale, sur rendez-vous	Lundi, mardi, jeudi matin et mercredi après-midi	Centre social 93, avenue François Mitterrand, La Gavotte	04 91 05 53 73 (pour les rendez-vous)
ADIL (AGENCE DÉPARTEMENTALE POUR L'INFORMATION SUR LE LOGEMENT)	Permanence Le 1 ^{er} mardi de chaque mois 9h30-12h30, 13h30-17h les 2 ^{ème} et 4 ^{ème} mercredis de chaque mois de 14h à 17h	ADIL des Bouches-du-Rhône Antenne de Vitrolles bât. La Giestrière (quartier des Plantiers) Antenne de Cignac-la-Nerthe CCAS (place de la mairie)	04 96 11 12 00 04 42 77 03 77
CAUE Architecte conseil du CAUE M. Olivier Mollet	Permanences les 2 ^{ème} et 4 ^{ème} mercredis de chaque mois 9h-12h	Service Urbanisme Rue Jean Aicard, les Cadeneaux	09 69 36 24 12

ENVIRONNEMENT

DÉPÔT ET RAMASSAGE DES DÉCHETS Encombrants et déchets verts			0810 00 31 10
DÉPÔT EN DÉCHETTERIE - Déchets encombrants, gravats, cartons, ferrailles, électronique... - Déchets verts conditionnés, encombrants, cartons et gravats - Huiles végétales	du lundi au samedi 9h-12h 14h-18h dimanche et jours fériés 9h-12h	La Grande Colle Est, Les Pennes (particuliers) Route de la Carrière, Les Pennes Rousset, La Parade, Bouc-Bel-Air, Peyrolles, Saint-Paul-lez-Durance et Pertuis.	04 91 51 02 16 04 42 67 18 41 04 42 29 15 96



L'Olive

dans tous ses états

exposition à la ferme pédagogique
du **12 février** au **26 mars**

*Les mercredis, jeudis, vendredis, samedis
de 10^h à 12^h et de 14^h à 16^h*

et tous les jours pendant les vacances scolaires

- exposition autour de l'olive, sculptures en bois d'olivier
- dégustation d'huile d'olive et de tapenade (les mercredis à 15h)

 www.facebook.com/ferme.lespennes



Renseignements
04 42 02 87 28



PALMARES DES HUILES D'OLIVE
DE CHÂTEAU VIRANT



es Pennes-Mirabeau
une ville au pluriel