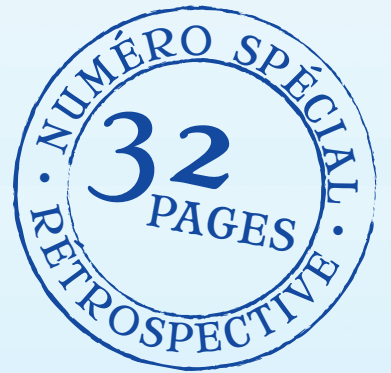


le

Pennois

N° 229 | OCTOBRE 2017

WWW.PENNES-MIRABEAU.ORG | WWW.FACEBOOK.COM/LESPENNES | WWW.TWITTER.COM/PENNES_MIRABEAU | #PENNESMIRABEAU



DÉPART DE MICHEL AMIEL

2001 - 2017

Ces années-là



CARNET DE SANTÉ

Médecins de garde

Les horaires de garde des samedis, dimanches et fériés sont centrés sur les heures où la demande de soins est la plus importante : le samedi 12h-20h et le dimanche 8h-20h. Pour la tranche horaire de 20h à 8h, contacter le 15.

LES 30 s./1^{er} O.
Docteur Goubert
04 91 65 18 60

LES 21/22 OCT.
Docteur Delhoume
04 42 02 73 96

LES 7/8 OCT.
Docteur Delhoume
04 42 02 73 96

LES 28/29 OCT.
Docteur Soliva
04 91 96 13 00

LES 14/15 OCT.
Docteur Foignot
06 61 45 26 70

Pharmacies de garde

LE 1^{er} OCTOBRE Pharmacie du Rocher 21, av. Jean Moulin 13127 Vitrolles 04 42 89 54 57	LE 22 OCTOBRE Pharmacie du Raumartin 11, av. des Anciens Combattants AFN 13700 Marignane 04 42 88 84 76	LE 5 NOVEMBRE Pharmacie du Liourat Av. D. Padovani Le Magellan - Bât. A 13127 Vitrolles 04 42 79 03 20
LE 8 OCTOBRE Pharmacie Mermoz 16, av. Jean Mermoz 13700 Marignane 04 42 09 70 95	LE 29 OCTOBRE Pharmacie du Parc Camoin Av. du Docteur Schweitzer 13700 Marignane 04 42 09 72 84	LE 11 NOVEMBRE (ARMISTICE 1918) Pharmacie Grand Vitrolles RN 113, CC Carrefour 13127 Vitrolles 04 42 46 81 20
LE 15 OCTOBRE Pharmacie du 8 mai Av. du 8 mai 1945 13700 Marignane 04 42 09 68 74	LE 1^{er} NOVEMBRE (TOUSSAINT) Pharmacie Grand Vitrolles RN 113, CC Carrefour 13127 Vitrolles 04 42 46 81 20	LE 12 NOVEMBRE Pharmacie Jaures 14, avenue Jean Jaures 13700 Marignane 04 42 09 98 28

Planning sous réserve de changement de dernière minute !
Pour plus de sécurité, contacter la pharmacie avant tout déplacement.

Tous les dimanches 9h-13h Ph ^{ie} de Plan de Campagne, CC Barnéoud 13170 Les Pennes-Mirabeau 04 42 02 64 16	Les gardes de nuit Commissariat de Vitrolles au 04 42 10 88 20 ou le «RésoGardes» au 32 37 (24h/24)
--	---

Don du sang 15h - 19h30

MARDI 17 OCTOBRE
Ancienne mairie annexe, Place V. Isnard, La Gavotte

MARDI 21 NOVEMBRE
Salle du conseil municipal, Hôtel de ville,
Les Cadeneaux

Urgences

POLICE MUNICIPALE 04 91 67 17 17	COMMISSARIAT DE VITROLLES 04 42 10 88 20
POLICE NATIONALE 04 84 35 39 20	POMPIERS 04 42 15 53 85

Ambulances

ARC-EN-CIEL AMBULANCES 04 42 02 82 78
AMBULANCES HORIZON 04 91 09 97 29
AMBULANCES VITROLLES 04 42 78 78 48

SOMMAIRE

- Édito | page 3
- Ça s'est passé... | pages 4/5
- Vie locale | pages 6/9
- Dans ma ville | pages 10/13
- Petite enfance | page 14
- Famille | page 15
- Jeunesse | page 16
- Écoles | page 17
- Portrait | pages 18/19

- Économie | page 20
- Sécurité | page 21
- Seniors | page 22
- Handicap | page 23
- Finances | pages 24/25
- Sortir | pages 26/29
- Opinions | page 30
- Pratique | page 31

«Le Pennois»

Reproduction partielle ou totale, autorisée avec mention de l'origine.

Co-direction de la publication André Balzano.
Rédaction Philippe Gallo, Jean-Jacques Adjedj, Célia Netter.
Photos Fabien Mignot.
Maquette et mise en page Flavie de Saporta.
Suivi distribution Service communication.
Contact rédaction communication@vlp.com

Impression Imprimerie Trulli, 120, ch. du Moulin de la Clue, 06140 Vence. 04 93 58 32 42.
Tirage à 10000 exemplaires distribués aux particuliers et aux entreprises de la commune.
Dépôt légal mai 2005.

PRINT IN FRANCE

Michel Amiel, le maire de l'entrée dans le nouveau siècle...

En établissant ce numéro un peu spécial, la rédaction du «Pennois» a voulu revenir en détail sur un peu plus de quinze ans de gestion des Pennes-Mirabeau, mais aussi se pencher sur tout ce qui avait pu changer durant les «années Amiel».

En prenant un peu de recul, il faut constater que cette période fut celle de l'entrée de notre ville dans une intercommunalité. C'est en effet, peu avant la prise de poste de Michel Amiel, que Les Pennes-Mirabeau ont rejoint –après un combat difficile pour ne pas faire partie de la communauté urbaine de Marseille– la CPA. C'est un peu avant la fin de sa fonction de maire que notre commune a été intégrée à la métropole.

Ces quinze années ont donc été avant tout celles de l'apprentissage à ne plus «faire seul». Dès 2001, des pans importants des compétences des villes ont été enlevées, à commencer par le ramassage des déchets.

Il aura fallu du temps avant que tout le monde ne trouve sa place dans cette gestion et aujourd'hui celle d'une ville est plus en plus d'être une courroie de transmission entre ses habitants et la Communauté.

Maintenant, la Métropole... Il est certain que Michel Amiel sera le dernier maire des Pennes-Mirabeau à pouvoir agir avec une relative autonomie. S'il en a eu beaucoup plus que ses prédécesseurs, il en aura eu beaucoup plus que ses futurs successeurs! La Métropole est en train de récupérer la plupart des compétences des communes : l'urbanisme, l'eau et l'assainissement dès 2018, et bientôt la voirie et tout ce qui en découle. Au final en 2020, les villes ne seront compétentes que dans le domaine de l'enfance.

Michel Amiel aura eu la chance –et la malchance– de devoir gérer cette transition. Ce numéro montre qu'il a tout de même pu faire beaucoup malgré ces changements institutionnels ou des problèmes financiers importants (la crise de 2008 a frappé durement les finances de l'État, donc celles des collectivités).

Avec ce numéro du «Pennois», nous vous invitons à juger son bilan à l'aune de cette mise en perspective.

La Rédaction

ÇA S'EST AUSSI PASSÉ...



2001 | Michel Amiel est élu maire des Pennes-Mirabeau pour la première fois. (Photo extraite du Pennois n°65, avril 2001).



2002 | Aménagement du parking Tino Rossi.



2003 | Premières Soirées J.



... ENTRE 2001 ET 2017

2004 | Première édition du festival Lou Mirabeau.



2005 | Création du Bureau municipal de l'emploi au Centre Marcel Cerdan.



2006 | Les Pennes-Mirabeau désignée «Ville amie des enfants» par l'UNICEF.



2007 | Premier Salon du livre jeunesse à l'Espace Tino Rossi.



2008 | Rénovation complète du Centre Jean Giono.



2009 | Ouverture du CALM (Centre d'animation loisirs municipal).



2010 | Début des travaux du bassin des Cardelines.



2011 | Première Semaine de sensibilisation aux handicaps.



2012 | Inauguration de l'hôtel de ville.



2013 | Ouverture de l'Espace jeunes de La Renardière.



2014 | Nouvelle opération sécurité routière pour les jeunes Pennois.



2015 | Fin des travaux pour le gymnase Alain Colas.



2016 | Premier JaPennes Festival.



2017 | Lancement du projet Gavotte.



De nombreuses associations culturelles...

ASSOCIATIONS

Un soutien permanent

La vitalité d'une commune se mesure souvent à l'aune de celle de ses associations. Et c'est plutôt rassurant car aux Pennes-Mirabeau elles semblent heureuses et animent, avec entrain, le quotidien des habitants. La meilleure preuve en est leur nombre croissant : on en comptait près de 90 en 2001 et elles sont près de 140 actuellement. Avec une municipalité toujours présente, à leurs côtés. On l'a peut-être oublié, mais l'une des décisions liminaires de l'équipe du jeune maire Michel Amiel a été d'organiser, en septembre 2001 au gymnase Jean Roure, le premier Forum des associations. Cette création était particulièrement symbolique, cent ans après la fameuse loi de 1901 qui régit toujours les associations à but non lucratif. Ce soutien fidèle aux associations ne s'arrête pas à ce forum annuel. Il se retrouve, également, dans le montant des subventions municipales qui,

entre 2001 et 2015, est passé de 180 415 euros à 575 490 euros, malgré les restrictions constantes subies par les budgets communaux. La mise à disposition, à des tarifs défiant toute concurrence, de bureaux et de locaux pour les activités des associations est une autre façon de les soutenir. Idem pour les locations de salles de spectacles (Espace Tino Rossi, Théâtre Martinet...) pour lesquelles le tarif est deux fois moins élevé pour les associations pennoises que pour les hors commune. Quant aux stades et gymnases municipaux utilisés par des associations sportives locales, leur mise à disposition est gratuite et leur entretien pris en charge par la Ville. Enfin, depuis 2011, la mairie est partenaire de Coca-Cola Entreprise qui, chaque année, accorde une bourse de 3000 euros à trois ou quatre associations pennoises.

... et sportives



Le Forum des associations



Le Clos Joulio

LOGEMENT

Réussir la mixité urbaine

« **A**voir une politique de logement cohérente et solidaire est essentiel pour éviter les ghettos, sources de nombreux désagréments et en particulier d'insécurité ». Tels étaient les mots de Stéphane Bouillon, préfet de la région Provence Alpes Côte d'Azur, lors de la signature du Contrat de mixité sociale (CMS) entre l'État et notre commune en septembre 2016. Une signature devenue obligatoire en raison du manque de logements sociaux aux Pennes-Mirabeau. Il faut dire que Michel Amiel partait de – très – loin dans ce domaine. Avec en 2001, le Parc

Saint-Georges, un point c'est tout ! Cependant, il n'a jamais été question de se précipiter en matière de construction, même si désormais on compte 640 logements sociaux contre 267 en 2001. Une progression régulière et de qualité à l'instar des créations comme Pallières, Le Florentin, La Cigalière, Le Clos Joulio, Le Clos Victoria... où il a été fait le choix de groupes de logements à visage humain sans verticalité, mêlant dès que possible parc social et parc privé, habitats pavillonnaires et petits immeubles. « Plus que de mixité sociale, je préfère parler de mixité urbaine car, chez nous, différents types

d'habitat vivent ensemble », ajoute Michel Amiel. En signant le CMS qui évite de voir l'État délivrer des permis de construire en lieu et place du maire en acquérant par préemption des terrains, notre commune garde la main sur ce sujet qui concerne les Pennois puisque 50% de la population est éligible à un logement social. De nouvelles constructions sont donc à attendre dans les années à venir ; la commune s'est engagée à construire 423 logements d'ici 2019. Elles se feront en sauvegardant l'environnement car si le logement est une priorité, préserver le cadre de vie des Pennois en demeure une autre.



Le Vento

AVR. 2001

HOMMAGE AUX ARMÉNIENS

La municipalité rebaptise le rond-point situé à proximité du vélodrome : « Rond-point du 24 avril 1915 ». Une solidarité avec le peuple arménien qui s'est également manifestée en juin 2013 quand une charte d'amitié a été signée avec la ville de Martouni, située en République d'Artsakh.

SEPT. 2001

FORUM DES ASSOCIATIONS

Le premier Forum des associations se déroule au gymnase Jean Roure. Il devient très vite un rendez-vous incontournable car le public comprend rapidement l'intérêt de pouvoir rencontrer en direct les responsables d'associations sportives, culturelles, humanitaires et autres.

FÉV. 2002

PISCINE DU JAS DE RHODES

Commencé en 2002 sous compétence de la ville avant d'être transféré vers la CPA, le feuillet de la piscine du Jas de Rhodes durera plus de 10 ans. La faute à des problèmes d'étalement, de finition et de litiges juridiques qui feront obstacle à son ouverture jusqu'à l'été 2013.

NOV. 2002

COLLECTE DES DÉCHETS

Anciennement compétence municipale, la collecte des déchets change de mains, passant dans celles de la CPA. Dès lors se développe le tri sélectif. Une nouvelle pratique désormais entrée dans le quotidien des Pennois.

FÉV. 2003

MOBI'LIVRES

La Ville lance ce service gratuit destiné aux personnes ne pouvant pas se déplacer. Une bibliothécaire se rend à domicile afin de proposer de nombreux ouvrages tels que des romans, des documentaires, des livres audio...

NOV. 2003

RELAIS ASMAT

Création de ce service conventionné par le conseil départemental et la Ville des Pennes-Mirabeau. Il accueille les parents, les met en relation avec les assistantes maternelles et accompagne leurs démarches administratives (contrat, déclaration, mensualisation...).

VIE LOCALE



Remise du prix «Ville fleurie» au conseil départemental

ENVIRONNEMENT

Les paroles et les actes

Promesse électorale de Michel Amiel lors des élections municipales de 2008, l'Agenda21 –projet territorial de développement durable– est devenu une réalité aux Pennes-Mirabeau, au point même d'être labellisé, fin 2013, «Agenda 21 local France» par le ministère de l'Environnement. Une reconnaissance justifiée car, aux Pennes, la protection de l'environnement a toujours été plus que des mots. Ainsi, le Plan local d'urbanisme voté en juin 2012 a défini une politique d'aménagement encore plus respectueuse de l'environnement et plus économe en foncier, notamment par l'assignation de limites franches à l'urbanisation. Massif de l'Arbois, plateau des Barnouins, massif de la Nerthe, barre des Pennes, Gorges du Gay..., les grands éléments du patrimoine naturel sont de la sorte préservés. Mais, le développement durable, ce sont aussi des actions, des choix au et du quotidien que l'équipe de Michel Amiel aura impulsés durant ces plus de 15 ans. Et la liste est longue. On pourrait

citer à titre d'exemples la mise à disposition de deux terrains municipaux à La Grande Colle pour la déchetterie en 2011 puis la plateforme de réception des déchets verts début 2017, la création en 2012 de l'aire de co-voiturage avenue de Plan-de-Campagne, les formations d'éco-conduite pour le personnel municipal, l'appel dès 2011 à un économe de flux, à savoir un spécialiste de la gestion des fluides (eau, carburant, électricité...) afin de permettre des économies d'énergie dans les bâtiments communaux ou encore la mise en place d'un éclairage public durable qui prend corps jour après jour dans les différents quartiers de la commune. Et comme un symbole de cette place accordée au développement durable et à l'environnement et donc au cadre de vie, notre commune a décroché, il y a quelques mois, la prestigieuse première fleur décernée par le jury des «Villes et Villages Fleuries».



La plateforme déchets verts



Un environnement préservé par le PLU



Fête des moissons

PATRIMOINE

Un héritage qu'on affectionne

De son passé médiéval, le vieux village des Pennes a conservé la mémoire. Son château fort, érigé en bois à l'origine pour défendre l'entrée du Vallon de l'Assassin, possède encore les caves datant de sa première reconstruction en pierre durant le haut-Moyen-Âge. Au fil des ans, la municipalité avec le concours d'associations, s'est attachée à entretenir des édifices construits durant le «règne» de plus de trois siècles de la famille De Vento, lorsque seigneurs et marquis se succédaient au château. Ainsi, le clocher de la chapelle Notre-Dame d'Aide bâtie en 1612 dans l'actuelle rue Raspail se trouva pourvu d'une seconde cloche en 2004. Autre édifice remarquable, la Fontaine des quatre canons retrouva en 2008 son éclat d'antan. Propriété successive des deux familles De Vento et Depeyres, la Tour Maguit située en contrebas du village fut acquise par le conseil général au début du premier mandat de Michel Amiel est désormais restaurée. Son ancien moulin flanqué de deux tours en pointe et son théâtre de verdure, racontent encore le temps où Léon Depeyres accueillait des artistes du siècle dernier. Plus haut dans le village, on peut contempler la fresque de Théodore-Henri Riebel réalisée en 1931, que plusieurs couches

de peinture dissimulaient encore il y a quelques années. Enfin, les rues du village ont récemment retrouvé la dénomination provençale utilisée il y a un siècle. Mais les monuments ne sont pas seuls à témoigner. Renouer avec la vie d'autrefois, avec des manifestations populaires qui rassemblent, tel est le credo de l'Association pour la

défense et la sauvegarde du patrimoine qui, en partenariat avec la Ville, organise la Fête des moissons (depuis 2007) et les Feux de la Saint-Jean (depuis 2014). Par ces marques d'attention envers l'Histoire, la municipalité souhaite adresser un message aux habitants pour qui cette continuité entre passé et présent demeure essentielle.



La Tour Maguit



La fontaine des quatre canons de la Place Léon Depeyres

MARS 2004

MARCHÉ PAYSAN

Lancement du marché paysan qui, depuis cette date se déroule chaque samedi matin square Jean Moulin, et propose des produits provenant de circuits courts, sans intermédiaire, ce qui permet de soutenir la production locale.

OCT. 2004

MARKETHON

Le BME organise son premier Markethon. Il s'agit d'une initiative originale de recherche collective d'emploi. Par groupes, des demandeurs d'emploi pennois vont frapper aux portes des entreprises du secteur afin de recueillir des promesses d'embauche.

DÉC. 2004

CONTRAT LOCAL DE SÉCURITÉ

Première signature de ce contrat entre les acteurs locaux de la sécurité (municipalité, conseil régional, procureur de la République, conseil départemental, sous-préfet d'Aix-en-Provence, inspecteur d'Académie). Il s'est mué depuis en CLSPD : Contrat local de sécurité et de prévention de la délinquance.

AVR. 2005

CENTRE SOCIAL

Créé en 1955, le centre social soutenu par la municipalité fête son cinquantenaire et fêtera même ses 60 ans sous Michel Amiel. Une structure dynamique qui a changé de nom en 2016 pour devenir La Maison des habitants.

DÉC. 2005

CRÈCHE DES BOUROMETTES

Après des semaines de travaux, c'est une nouvelle crèche des Bouroumettes qui est inaugurée en cette fin d'année 2005. La rénovation et l'extension de ses bâtiments permettent de faire passer le nombre d'enfants pouvant être accueillis à 35.

JAN. 2006

CHARTER «COMMUNE-HANDICAP»

Le 24 janvier, la municipalité signe cette charte avec quatre associations (Association française contre les myopathies, Nouveau regard sur le handicap, Réтина France et Rebecca). Une façon de contractualiser ce qui était et continuera d'être une priorité pour la municipalité.

DANS MA VILLE...



RESTAURATION SCOLAIRE

Si au quotidien tout est fait pour que le personnel municipal et les écoliers puissent respectivement cuisiner et déjeuner dans les meilleures conditions (matériel et mobilier changés très régulièrement), les trois mandats de Michel Amiel auront été notamment marqués par la complète rénovation de trois restaurants scolaires : Castel Hélène, Voilerie (photo) et Les Amandiers.



... CÔTÉ BÂTIMENTS



CENTRE DE SECOURS

C'est sur un terrain mis à disposition par la municipalité que le centre de secours des Pennes-Mirabeau a été construit. Depuis mars 2012, les pompiers bénéficient de 1 000 m² de locaux opérationnels, 1 600 m² de réserve et 5 000 m² de surfaces extérieures. Autre construction dédiée à la sécurité : le Centre de supervision urbain où, depuis début 2015, des agents scrutent les images des caméras de vidéoprotection.

HÔTEL DE VILLE

L'histoire retiendra que c'est durant le deuxième mandat de Michel Amiel que le nouvel hôtel de ville aura vu le jour (1). Les travaux auront commencé en février 2010 pour une inauguration le 17 novembre 2012. À noter aussi la rénovation de la mairie annexe de La Gavotte fin 2013 et l'ouverture du nouveau CCAS fin 2016 (2).

CIMETIÈRES

Avec la mise en place en 2009 d'un plan triennal, des travaux ont été effectués dans les trois cimetières des Pennes-Mirabeau. Avec par exemple la pose d'un dallage pour le cimetière chef-lieu (photo), la création d'un espace cinéraire aux Cadeneaux ou encore de deux colobariums à Bellepeire. Les aménagements ont continué après 2012. Ainsi, dans les cimetières chef-lieu et des Cadeneaux, les monuments aux morts ont été restaurés.



SALLES DE SPECTACLES

Espace Tino Rossi, Théâtre Henri Martinet, Jas Rod, La Capelane, les quatre principales salles de spectacles de la commune sont entretenues pour offrir le meilleur confort possible aux artistes et aux spectateurs. À Tino Rossi et au Jas Rod (1), ce sont les projecteurs qui ont été changés en 2012, à Martinet la climatisation a été mise en place et à La Capelane 82 fauteuils ont été installés en 2011 (2).



SPORT

Outre l'entretien régulier des stades et gymnases, la municipalité a lancé, entre 2001 et 2017, de grands projets en matière d'installations sportives. Parmi les plus visibles, le gymnase Alain Colas, entièrement rénové (1) et le stade Giono avec la mise en place d'une pelouse synthétique et de nouveaux vestiaires (2). C'est également sous l'ère Amiel que la piscine du Jas de Rhodas a enfin ouvert ses portes, qu'un espace de fitness en plein air a été créé dans le parc Giono, qu'un city-stade a été construit aux Cadeneaux, que les courts de tennis du square 1962 et aux Cadeneaux ont été rénovés tout comme la pelouse du stade Vitria ou encore le vélodrome Louison Bobet.

ÉCOLES

Comme pour l'ensemble des bâtiments publics, la municipalité entretient quotidiennement les établissements scolaires de la commune. En revanche, pour ce qui est des très gros chantiers, l'un des plus importants est celui du groupe scolaire des Bouroumettes. De l'automne 2016 au printemps 2017, d'importants travaux de remplacement des menuiseries extérieures et de mise en place d'une isolation thermique ont été réalisés. Par ailleurs, la rénovation des sanitaires de l'ensemble des écoles se poursuit ainsi que le remplacement du mobilier des différentes classes. Enfin, très appréciée des enfants et utilisée par les enseignants, la ferme pédagogique aura connu en 2016 et 2017 de nombreux aménagements.



LA GAVOTTE

C'est le dernier grand projet initié par Michel Amiel qui se poursuivra dans les années à venir, celui qui a pour objectif d'apporter une nouvelle dynamique à La Gavotte, via la création de trois nouveaux équipements : un groupe scolaire, un pôle petite enfance et une bibliothèque multi-activités. Début des travaux en octobre 2017, livraison prévue à partir de septembre 2019.



ÉCLAIRAGE PUBLIC

Depuis plusieurs années, la municipalité a pris à bras-le-corps la question de l'éclairage public. Sous nos yeux, partout dans la ville, les travaux de rénovation se multiplient. Et pas n'importe lesquels puisqu'il s'agit d'une rénovation totale. Avec un objectif clair : développer un nouveau patrimoine d'éclairage public de qualité et durable dans le but d'économiser l'énergie et de répondre à son coût exponentiel. À terme les 173 armoires électriques et les 4500 lampes de la commune auront été modernisées et/ou remplacées, avec au passage de nombreux changements de réverbères.



LA VOILERIE

C'était une promesse du candidat Michel Amiel et elle sera tenue également. Le grand chantier de requalification du quartier de La Voilerie a été lancé fin 2016. Plusieurs objectifs sont au programme : réhabilitation de certains tronçons du réseau d'eaux usées, modernisation de l'éclairage public, réhabilitation des espaces publics, optimisation du stationnement, aménagement de pistes cyclables et de cheminements piétons...



PLAN DES PENNES

Très attendus depuis de nombreuses années, les travaux d'assainissement du quartier du Plan des Pennes, mais également des Jonquières et du Brusq, ont été entrepris en 2017. Un très gros chantier qui prévoit également le redimensionnement du réseau pluvial, avec notamment la mise en place d'un bassin de rétention des eaux de pluie au Plan des Pennes, et du réseau d'eau potable avec renforcement et mise à niveau de la défense incendie.



VOIRIE

Comme les Pennois le constatent, des travaux de voirie sont menés quotidiennement. Entre 2001 et 2017, certains auront profondément marqué le territoire pennois. D'aucuns ont fait débat comme la mise en place de nombreux ralentisseurs mais ils ont eu un impact positif en matière de sécurité routière. Parmi les principaux aménagements, on peut citer l'avenue Victor Hugo en 2008, la Vieille route de la Gavotte en 2014, l'avenue François Mitterrand en 2015 (photo) ainsi que la création et l'embellissement de nombreux ronds-points dans différents quartiers.



FIBRE OPTIQUE

La fibre optique a commencé son déploiement aux Pennes-Mirabeau en 2016. Il s'agit d'une installation progressive et même si elle peut paraître longue, il est à noter que notre commune est loin d'être à la traîne puisqu'elle fait partie des dix premières villes des Bouches-du-Rhône à en bénéficier.



RÉSEAU PLUVIAL

Depuis 2010, un vaste programme de travaux sur le réseau pluvial a été entrepris. Avec des opérations qui vont de petites interventions ponctuelles à des travaux d'envergure comme la création de plusieurs bassins de rétention au fil des ans. Cardelines, Boli, Cossimo, Osiris 1 et 2, Bouroumettes, Sauges, Loussignan, Bellepeire, Giono (photo)... leur objectif est de capter, lors de précipitations, le maximum d'eau pour ensuite la restituer, via un débit naturel, dans des cours d'eau (La Cadière, Merlançon).



PARKINGS

Pendant les trois mandats de Michel Amiel, la question des parkings n'aura jamais été oubliée. Dès mars 2002, celui du square Jean Moulin fut créé, puis l'aire de co-voiturage de Plan de Campagne en 2012, le parking du centre Jean Giono en mai 2016 avant la réfection de celui de la place Victorin Isnard en novembre 2016 (photo)... sans parler des multiples créations de places ici ou là (avenue François Mitterrand, avenue du Général Leclerc, La Renardière...). Avec une constante non négligeable : la gratuité partout!

Une priorité fondamentale

Le choix d'un mode de garde pour son enfant devient un jour ou l'autre une préoccupation de premier ordre. Afin de garantir aux parents une offre plurielle et de qualité, la municipalité conduite par Michel Amiel, médecin, longtemps en charge de la Petite enfance au conseil départemental, a toujours témoigné d'un engagement très fort dans ce domaine. Assurer le bien-être des tout-petits, des éducatrices, des assistantes maternelles et des parents, est devenu une priorité politique. Depuis 2001, les structures d'accueil collectif se sont régulièrement développées pour répondre aux besoins, notamment avec la rénovation et l'agrandissement en 2005 de la crèche des Bouroumettes venue compléter l'offre existante des crèches de La Gavotte, de la Renardière et de la halte-garderie la Petite Farandole. Plus récemment, la capacité d'accueil s'est de nouveau vue augmentée par l'arrivée de deux micro-crèches sur la commune.

Le mode de garde non-collectif a pris de l'essor lui aussi, avec la création d'un relais ASMAT et l'ouverture d'une maison d'assistantes maternelles. De son côté, la Maison Câlins constitue depuis 2010 un lieu privilégié où venir avec son enfant pour un moment de pause, de rencontre et d'interactions. Et puisqu'on ne peut développer de structure d'accueil pour enfants sans considérer les



Fête dans les crèches de la commune

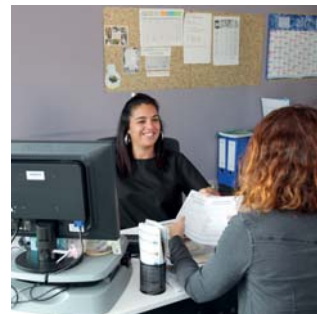
problématiques du personnel éducatif, une psychologue intervient régulièrement dans les crèches, à l'écoute, garante du traitement égalitaire de chaque enfant, tandis qu'un projet éducatif global aide les éducatrices à envisager leur travail autrement, encouragées instamment dans une pratique artistique qu'elles peuvent ensuite insuffler aux enfants. Ainsi, une prise en charge globale et cohérente de la Petite enfance a été engagée sur le long terme, comme en témoigne la distinction «Ville amie des enfants» décernée par l'UNICEF en 2006.



La Maison Câlins



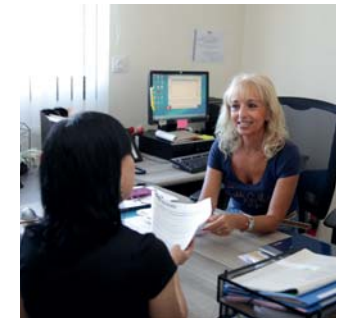
Formation «Art et tout-petits» pour le personnel des crèches



Espace famille



Permanences juridiques



CCAS

Une palette de services

Corrélat de la petite enfance, le soin apporté à l'information, au soutien et à l'aide des familles a été une préoccupation importante des trois mandats de Michel Amiel. À travers différentes structures se développant aux côtés des services préexistants du CCAS ou de la Maison des habitants (anciennement Centre social), la vie des familles pennoises s'est trouvée améliorée. Ainsi, la ville a repensé son système d'organisation quant à la vie scolaire et périscolaire des enfants pour rassembler dès 2009 son service d'inscription à l'école et à la cantine au sein d'un guichet unique, devenu Espace famille dans les locaux de l'actuel hôtel de ville. Puis, révolution numérique oblige, la Ville s'est dotée d'une plateforme de paiement en ligne dédiée à la restauration scolaire. Avec pour résultat des parents mieux orientés dans leurs différentes démarches administratives,

puvant également avoir recours, à un système d'accompagnement en cas de difficultés psychologiques. Ainsi, pour eux-mêmes ou leurs enfants, ils peuvent solliciter l'aide du Centre médico-psychologique pour lequel la commune a mis à disposition un local en 2010 aux Cadeneaux et qui fonctionne avec des centres partenaires. L'École des parents permet elle aussi, depuis 2013, de pouvoir bénéficier d'un soutien psychologique personnalisé. Subventionnée par la Ville, l'association conseille, répond aux questionnements divers des parents ou oriente vers d'autres professionnels. Enfin, toujours en termes d'accompagnement, une série de permanences dans différents domaines est accessible gratuitement à tous les Pennois. Plusieurs d'entre elles, regroupées au sein de l'ancienne mairie annexe de La Gavotte, proposent ainsi une aide aux victimes de délits et des consultations juridiques.



Centre social

MAI 2006

ÉCOLE MUNICIPALE DE PEINTURE

JAN. 2007

LUTTE CONTRE LES INCENDIES

FÉV. 2007

LOCO FESTIVAL

JUIN 2008

MOIS DU SON

SEPT. 2008

AVENUE VICTOR HUGO

SEPT. 2009

VIE CULTURELLE

Installée depuis 2003 à la salle Van Qué dans le vieux village, l'École municipale de peinture rejoint un nouveau local plus fonctionnel à La Renardière.

Une nouvelle cuve est installée avenue Paul Brutus. Remplie de 60m³ d'eau, elle est à la disposition des pompiers, de la Réserve communale de sécurité civile mais aussi des hélicoptères bombardiers d'eau qui peuvent s'y ravitailler.

Première édition de ce festival destiné aux groupes locaux afin de leur permettre de jouer sur une véritable scène professionnelle telle que celle du Jas Rod.

Manifestation organisée par l'École municipale de musique, le Mois du son connaît sa première édition. Il continue, toujours, d'attirer de nombreux Pennois désireux de découvrir les talents de l'école qui se produisent dans différents lieux de la commune, mais également d'autres artistes en concert.

Les Pennois découvrent en cette rentrée 2008 une avenue Victor Hugo (vieux village) entièrement rénovée avec des trottoirs plus larges, un stationnement mieux organisé et au bout du compte une circulation plus fluide.

Après avoir confié pendant plusieurs années la programmation des spectacles au CDC (Centre de développement culturel), la ville décide de l'effectuer elle-même. Dès lors, l'offre devient de plus en plus éclectique, touchant encore plus de Pennois.

Soutenir et inciter



Formation au BAFA

Parce que le futur se prépare jour après jour, la jeunesse a été durant ces quinze dernières années au centre des préoccupations de Michel Amiel et ses équipes. Les initiatives sont nombreuses mais l'une des plus visibles est indéniablement la rénovation totale entre 2005 et 2007 du centre aéré Jean Giono. Une bienveillance envers les jeunes que l'on retrouve lors de nombreuses actions comme celles de sensibilisation à la sécurité routière qui, chaque année, concernent aussi bien les élèves de maternelle, primaire que les collégiens. Le développement régulier de l'Espace Jeunes d'abord installé à La Gavotte puis à La Renardière est significatif de la volonté municipale dans ce

domaine. Un espace de loisirs fréquenté par les 14/17 ans, afin de se retrouver et pratiquer des activités gratuites ou à des prix très raisonnables, encadrées par des agents municipaux diplômés. L'Espace jeunes municipal est également à la base de deux manifestations très appréciées : le Jeun'Estival (depuis 2015) et le JaPennes Festival (depuis 2016). En 2003, sont nées aussi les Soirées J qui, aujourd'hui encore, permettent aux 13/17 ans de participer tout le mois de juillet de 20h à 22h à des animations variées et gratuites (atelier d'écriture, futsal, danse hip-hop...). Une façon joyeuse et utile d'occuper ceux qui, l'été, n'ont pas l'opportunité de partir en vacances.

Afin d'aider et de responsabiliser les jeunes Pennois, la mairie renouvelle depuis 2011 une bourse au permis de conduire et au BAFA en échange d'une participation à une action citoyenne bénévole au sein d'une association et un stage pratique dans un ALSH pennois. Elle incite aussi les jeunes à passer le brevet de secourisme en prenant en charge 65% du coût de la formation PSC1 (Prévention et secours civiques de niveau 1). Enfin, la ville est partenaire de nombreuses associations dont l'ADDAP 13 qui organise, entre autres, des services civiques destinés aux jeunes Pennois.



Des écoles connectées



Des repas préparés sur place



Des restaurants scolaires de qualité

Une ville amie des enfants

Énumérer l'ensemble des actions entreprises par la municipalité en direction des écoles - et donc des enfants - relève de l'impossible. Car l'attention portée envers les établissements scolaires est quotidienne, ne serait-ce que par les travaux d'entretien permanents. Cependant, s'il fallait ne retenir qu'une seule de ces actions, il s'agirait de l'informatisation des écoles primaires en 2006. Environ 150 000 euros avaient été investis, mais comme le disait Michel Amiel, « quand les grands projets concernent nos enfants, il n'y a pas à hésiter. C'est leur avenir qui est en jeu ». Tout comme il n'y a pas eu d'hésitation lorsqu'il a fallu ces dernières années changer le mobilier des écoles ou rénover complètement les restaurants scolaires de Castel Hélène, La Voilerie et Les Amandiers. Tout en continuant parallèlement de privilégier la restauration traditionnelle, avec des plats fabriqués sur place par des cuisinières compétentes afin d'assurer aux enfants une qualité et un équilibre nutritionnels ; les menus

restant préparés par une diététicienne. Sans oublier pour les élèves à besoins spécifiques (maladie, allergies...), la mise en place de Projets d'accueil individualisés (PAI). Durant toute cette période, la municipalité aura su, également, réagir face aux nouveaux rythmes scolaires. Elle les aura combattus tout d'abord au côté des familles pennoises, avant d'être contrainte de les appliquer. Dès lors, la Ville aura réussi à créer des activités périscolaires variées, encadrées par des animateurs compétents. Puis, lors de cette rentrée 2017, avec la possibilité légale du retour à la semaine de 4 jours l'équipe de Michel Amiel n'a pas hésité longtemps ! D'autant qu'un sondage indiquait que 90% des familles pennoises y étaient favorables. Parallèlement, il a été décidé que lors de la pause méridienne, les enfants continueraient de bénéficier d'activités du type NAP ; en outre, des projets d'accompagnement à la scolarité sont envisagés pour la garderie du soir. Normal, aux Pennes-Mirabeau, l'enfant sera toujours roi.



Des activités périscolaires variées



Espace jeunes de La Renardière



L'ALSH Jean Giono

NOV. 2009

DROITS DES ENFANTS

La Ville des Pennes-Mirabeau organise diverses animations à l'occasion du vingtième anniversaire de la Convention internationale des droits de l'enfant, traité international signé par 192 pays en novembre 1989.

SEPT. 2010

POUR LES FAMILLES

Dans le cadre de sa politique d'aide aux familles pennoises, la municipalité met deux locaux à disposition, l'un pour l'ouverture d'un CMP (Centre médico-psychologique) aux Cadeneaux et l'autre pour une Maison Câlins (accueil des tout-petits avec leurs parents) à La Gavotte.

OCT. 2010

AUTOMATE D'APPELS

Se dotant d'un automate d'appels permettant de prévenir chaque Pennois ayant fourni ses coordonnées téléphoniques, la ville aurait préféré cependant ne jamais avoir à l'utiliser... Mais, le terrible incendie d'août 2016 aura montré toute son utilité car il aura permis d'informer de très nombreuses familles pennoises de la conduite à tenir.

JUN 2011

PRÉVENTION

Une troisième vague d'installation de défibrillateurs entièrement automatiques (DEA) a lieu dans différents points de la commune, sans oublier les DEA « embarqués » fournis au Service Culture et à la Réserve Communale de sécurité civile.

NOV. 2011

VILLAGE DE NOËL

Marché de Noël sur le parking et Foire aux santons à l'Espace Tino Rossi, la Ville offre aux Pennois un avant-goût de fêtes de fin d'année. Un Village de Noël qui, depuis, s'est enrichi d'attractions et d'une patinoire.

FÉV. 2012

OUVERTURE DÉCHÈTERIE

Située route de La Carrière, sur un terrain mis à disposition par la municipalité, la nouvelle déchèterie ouvre ses portes.

Le «Questionnaire de Proust» de Michel Amiel

À l'occasion de ce numéro spécial, Michel Amiel a accepté de se livrer intimentement, via le fameux «Questionnaire de Proust».

Quel est votre principal trait de caractère?

La volonté.

Quelle est la qualité que vous préférez chez un homme?

La force. Qu'elle soit physique et/ou mentale, elle n'est pas forcément violence ou brutalité.

Quelle est la qualité que vous préférez chez une femme?

La féminité.

Qu'appréciez-vous le plus chez vos amis?

Leur tolérance.

Quel est votre principal défaut?

Je suis un impulsif... qui heureusement se soigne !

Quelle est votre occupation préférée?

Le travail. Et lorsque j'ai un peu de temps libre, la littérature et la musique.

Quel est votre rêve de bonheur?

Être tout le temps moi-même.

Dans quel pays désiriez-vous vivre?

La France est mon pays, celui que j'aime, sinon ce serait l'Italie pour ses paysages et la place qu'y prend l'art.

Quel est votre couleur préférée?

Le bleu.

Quelle est votre fleur préférée?

Je raffole de toutes les fleurs, mais si je ne devais en choisir qu'une, ce serait l'orchidée.

Quel est votre oiseau préféré?

Le manchot m'émeut particulièrement. Il cherche à prendre son envol mais en est incapable !

Quels sont vos auteurs favoris en prose?

S'il ne fallait en citer que trois, ce serait Gaston Bachelard, Albert Camus et Victor Hugo.

Quels sont vos poètes favoris?

Charles Baudelaire, René Char et Victor Hugo encore et toujours.

Quels sont vos héros favoris dans la fiction?

Jean Valjean pour la force et la rédemption et Richard III de Shakespeare, personnage hors normes, mais inquiétant dans son rapport trouble au pouvoir.

Quels sont vos héroïnes préférées dans la fiction?

Cosette et... Barbarella !

Quels sont vos compositeurs préférés?

Bach et Mozart. J'aime également beaucoup Schumann.

Quels sont vos peintres favoris?

Les primitifs italiens parmi lesquels Giotto qui préfigure la peinture de

la Renaissance, les impressionnistes avec en tête Monet, l'art abstrait de Soulages et invariablement Picasso, le génie absolu selon moi.

Quels sont vos héros préférés dans la vie réelle?

Charles de Gaulle et Winston Churchill.

Quelles sont vos héroïnes préférées dans la vie réelle?

Simone Weil et... Simone Weil.

Que détestez-vous par-dessus tout?

La perversité.

Quel personnage historique méprisez-vous le plus?

Hitler bien sûr, mais le mot «mépris» n'est pas assez fort car dans son cas il s'agit de détestation absolue. Mon mépris je le garde pour les lâches, ceux que Simone Weil dénommait les «SS aux petits pieds».

Quel fait militaire estimez-vous le plus?

Il y en a trois : la bataille du Pont d'Arcole, la bataille de Cameron et le débarquement de Normandie.

Quelle réforme estimez-vous le plus?

Cette fois, il y en a deux : l'abolition de l'esclavage et de la peine de mort.

Quel est le don de la nature que vous voudriez avoir?

Le don des langues.

Quel est votre état d'esprit actuel?

Serein.

Quelles sont les fautes qui vous inspirent le plus d'indulgence?

Je le regrette mais je ne suis pas indulgent et surtout pas envers moi-même.

Quelle est votre devise?

«Aimer pour aimer», mais il y a aussi une phrase de René Char que je considère comme ma devise politique : «La lucidité est la blessure la plus rapprochée du soleil».

Michel Amiel et... Les Pennes-Mirabeau

Votre principale satisfaction?

Avoir maintenu un cadre et une qualité de vie convenables pour les Pennois.

Pourquoi ne pas avoir choisi de rester maire?

Je ne suis pas quelqu'un de possessif. Les Pennes-Mirabeau n'ont jamais été «ma chose» ! Après trente ans sur le terrain en tant que médecin et élu local, le Sénat me permet de prendre du recul. Ce qui ne signifie pas que je «laisse tomber» ma ville ; je reste au conseil municipal.

Votre principal regret?

C'est plutôt une énorme blessure, à savoir l'incendie de l'été 2016. Mes larmes à la télé n'étaient pas feintes.

Le lieu que vous préférez?

Les Barnouins même si j'ai le cœur gros quand je m'y promène. C'est pourquoi je m'attelle avec force à sa reconstruction.



L'emploi en tête

L'emploi n'est pas une compétence municipale. Pourtant, depuis plus de dix ans, Michel Amiel et son équipe ont mis cette question au cœur des priorités, en créant notamment en 2005 le Bureau municipal de l'emploi (BME). Un organisme animé par une équipe d'agents municipaux au service de la population afin de l'aider dans la recherche d'emplois, qui propose un espace documentaire, des conseils pratiques mais aussi de nombreuses initiatives grâce à un partenariat institutionnel, associatif et professionnel. En premier lieu avec Pôle Emploi avec qui la Ville a signé une convention. Le BME accueille aussi dans ses murs des conseillers de la Mission Locale et du PLIE (Plan local pour l'insertion et l'emploi) et anime des rencontres sur la création d'entreprises ou les techniques de recherche d'emploi avec des spécialistes comme ceux de l'équipe de Pays d'Aix Initiative ou de l'association spécialisée Job/Expert. Sans oublier le Markethon et le



Forum de l'emploi

Forum de l'emploi annuels qui permettent aux chômeurs et recruteurs de se rencontrer. À propos d'entreprises, la municipalité a toujours essayé de favoriser leur implantation. Comment oublier le rachat par la commune du site de l'ancienne usine Mécathermic pour que de nouvelles activités puissent s'y installer ? Comment ne pas penser au projet architectural et commercial qui prépare la Compagnie de Phalsbourg et le Groupe Barnéoud à l'entrée de la zone de Plan de Campagne, côté Pennes-Mirabeau ? Un projet que notre commune soutient car il devrait générer des centaines d'emplois. Mais, l'ambition ne s'arrête pas là puisque la municipalité a confié à la Société publique locale d'aménagement Pays d'Aix Territoires la réalisation de la zone d'activités des Sybilles, quinze hectares à proximité de la ZAC des Pallières pour accueillir de nouvelles entreprises. Toute cette volonté paye ! En janvier 2017, on comptait 1 188 demandeurs d'emploi aux Pennes-Mirabeau, ce qui place notre ville parmi les très bons élèves d'un département pourtant classé à une peu reluisante 84^{ème} place (source : ville-data.com).



Markethon



Le Bureau municipal de l'emploi



Le centre de supervision urbain

Une priorité au quotidien

Malgré une longue lutte, Michel Amiel n'aura pas réussi à obtenir la création d'un commissariat de plein exercice aux Pennes-Mirabeau. Un commissariat qui aurait symbolisé l'attention portée à la sécurité des Pennois durant toutes ces années. Les statistiques de 2016 en ont d'ailleurs démontré l'efficacité, avec notamment une baisse générale de la délinquance de 7%. De bons résultats dont les causes sont à chercher dans le travail mené par la commune en matière de dissuasion, répression et prévention. Ce n'est d'ailleurs pas un hasard si le premier CLS (Conseil local de sécurité) signé en janvier 2005 s'est mué en CLSPD (Conseil local de sécurité de prévention de la délinquance). Exemple parlant de la place accordée à la sécurité des Pennois : l'effectif de la police municipale. On comptait ici en 2015 un policier municipal pour 600 habitants contre un pour 1 430 à Gardanne et un pour 2 110 à Allauch, deux villes comparables à la nôtre en nombre d'habitants. Autre acte fort : le choix de la vidéoprotection puisque plus de 130 caméras ont été déployées sur le territoire pennois durant les différents mandats de Michel Amiel.

C'est aussi pendant cette période, dès fin 2013 précisément, que la Ville a impulsé le dispositif «Participation citoyenne» impliquant municipalité, police nationale et population. Côté prévention, il faut souligner d'abord que parmi le personnel municipal, un chargé de projet est pleinement dédié à la prévention de la délinquance. Celui-ci est par exemple à la base des Soirées J, dispositif annuel destiné à occuper les jeunes les soirs d'été. Une prévention que la mairie partage aussi avec des associations compétentes : le centre social, l'ADDAP 13 (Association départementale pour le développement des actions de prévention des Bouches-du-Rhône), Imaje Santé... Sans oublier la plateforme juridique qui, depuis 2011, offre à la population des informations gratuites via des permanences de juristes, avocats ou de membres de l'APERS, association spécialisée dans l'aide aux victimes.



Une police municipale présente et préventive

JUIL. 2012

LES FESTIPENNOISES

Première édition des Festipennoises. Chaque soir de l'été, les Pennois se retrouvent, square 1962, pour des soirées conviviales et dansantes.

MARS 2013

ADDAP 13
ET ÉCOLE DES PARENTS

La Ville met à la disposition de deux associations un local aux Cadeneaux : l'Association départementale pour le développement des Actions de prévention des Bouches-du-Rhône et l'École des parents.

JUIL. 2013

CENTRE COMMERCIAL
«LE VILLAGE»

Annnonce de la prochaine création d'un centre commercial au niveau du square Général de Gaulle. Celui-ci ouvrira ses portes au printemps 2014.

FÉV. 2014

BUREAU MUNICIPAL
DE L'EMPLOI

Les agents du BME, ainsi que les conseillers de la Mission Locale et du PLIE (Plan local pour l'insertion et l'emploi), rejoignent de nouveaux bureaux au sein de l'ancienne mairie annexe de La Gavotte, pour plus de proximité avec le public.

MAI 2014

JEUN'ESTIVAL

L'Espace jeunes municipal lance le Jeun'Estival à l'Espace Tino Rossi. Objectif de cette manifestation : permettre aux jeunes et à leurs parents d'avoir des informations sur l'orientation, l'éducation, la formation et la santé.

SEPT. 2014

ESPACE FITNESS

Création d'un espace fitness en plein air et en accès libre au Parc Giono, avec plusieurs agrès dont trois spécifiquement dédiés aux personnes à mobilité réduite.



Colis de Noël



Rencontre intergénérationnelle

Solidarité avec les aînés

Les personnes de plus de 60 ans représentent 20 % de la population et en représenteront près d'un tiers d'ici 2050. Pour certains, c'est une nouvelle pas très rassurante, pour d'autres une chance pour leur famille, leurs amis, l'économie... surtout quand les seniors ont la chance de vivre dans un cadre agréable, une ville qui prend soin d'eux. C'est le cas aux Pennes-Mirabeau où grâce au CCAS (Centre communal d'action sociale), de nombreuses initiatives ont été et sont prises régulièrement.

Comme dans beaucoup de domaines, la liste est longue et non exhaustive : le développement des animations dans les foyers restaurants, les colis de fin d'année, le centre aéré des seniors en juillet, les ateliers gratuits mémoire, sommeil, conduite, la prévention canicule, la Semaine Bleue, la gratuité des transports pour les plus de 65 ans, le portage des repas...

C'est également durant le deuxième mandat de Michel Amiel que le pôle gérontologique situé à Pallières a ouvert ses portes. Il est composé de la maison de retraite Les Jardins de Mirabeau (ouverture en 2009) et du foyer logement Villa Mirabeau (ouverture en mai 2013). La première propose un accueil médicalisé et une prise en charge des personnes atteintes de la maladie d'Alzheimer. Le second, composé de 64 appartements, est destiné aux seniors de plus de 60 ans, autonomes, à la recherche de vie sociale,

animation, sécurité et assistance au quotidien. Aux Jardins de Mirabeau et à la maison de retraite Les Opalines, la municipalité organise régulièrement des rencontres intergénérationnelles, notamment avec les enfants des centres aérés.

En matière de loisirs, la mairie met à disposition l'Espace Tino Rossi pour les thés dansants et propose des tarifs réduits pour les spectacles de la programmation culturelle.



Pose de la première pierre de la maison de retraite Les Jardins de Mirabeau



Des rencontres régulières...

Une attention particulière

« Dans le domaine du handicap, il restera toujours beaucoup à faire », reconnaît Michel Amiel. Et pourtant les personnes handicapées n'auront jamais été oubliées pendant ses trois mandats. Les enfants d'abord grâce à l'ULIS (Unité localisée pour l'inclusion scolaire) et aux AVS (Auxiliaires de vie scolaire) qui permettent la meilleure intégration possible des jeunes handicapés, y compris pendant les temps périscolaires.

Entre 2001 et 2017, les initiatives se seront multipliées dont certaines très prégnantes comme la signature, en 2005, d'une charte « Commune-Handicap » avec quatre associations (Association française contre les myopathies,

Nouveau regard sur le handicap, Réтина France et Rebecca), impliquant des actions concrètes comme par exemple la prise en charge des transports à la demande pour les Pennois titulaires d'une carte d'invalidité supérieure ou égale à 80%. Un engagement qui s'est poursuivi en 2008 lorsque la mairie a créé une Commission communale d'accessibilité afin d'améliorer la mise en accessibilité du cadre bâti existant. Même chose en janvier 2015 quand le conseil municipal a voté la mise en place du Plan de mise en accessibilité de la voirie et des espaces publics (PAVE).

Et comment ne pas penser aussi à la Semaine de sensibilisation aux handicaps qui, chaque année



... entre jeunes valides et handicapés

depuis le printemps 2011, s'adresse à tous les publics pour que chacun apprenne à vivre avec l'autre, quelle que soit sa différence. On pourrait également citer la mise à disposition gratuite des salles municipales lors de soirées dédiées aux handicaps ou encore la présence parmi le conseil municipal d'une élue malvoyante, déléguée aux Handicaps entre 2008 et 2014. Des exemples qui montrent que notre commune a dépassé le cadre du discours et fait le choix du concret. Au point qu'en 2012 elle a été classée deuxième ville des Bouches-du-Rhône dans le baromètre de l'accessibilité fixé par l'Association des paralysés de France.



Mise en place d'une rampe pour les personnes à mobilité réduite

NOV. 2015	RESTAURANT SCOLAIRE DES AMANDIERS	MAI 2016	SERVICE CIVIQUE	AOÛT 2016	TRANSPORTS COLLECTIFS	SEPT. 2016	CONTRAT DE MIXITÉ SOCIALE	FÉV. 2017	VILLES ET VILLAGES FLEURIÉS	SEPT. 2017	LE SPORT EN FÊTE
-----------	-----------------------------------	----------	-----------------	-----------	-----------------------	------------	---------------------------	-----------	-----------------------------	------------	------------------

Après un long chantier, la cantine du groupe scolaire des Amandiers est officiellement inaugurée. Une rénovation complète qui s'inscrit dans la continuité de la mise aux normes des restaurants scolaires de la commune.

Animé par l'équipe éducative des Pennes-Mirabeau, de l'ADDAP 13 et soutenu par la municipalité, un premier service civique est organisé pour cinq Pennois âgés de 17 à 21 ans.

Après d'importants travaux de voirie ayant duré plusieurs mois, le BHNS (Bus à haut niveau de service) est enfin accessible au public pennois.

Notre commune signe avec l'État un contrat de mixité sociale. Une signature qui impose à la ville de construire plus de logements sociaux tout en évitant que les services de l'État ne dévient les permis de construire en lieu et place du maire.

Notre commune décroche la fameuse première fleur décernée par le jury des «Villes et Villages Fleuris». Une distinction qui vient récompenser une démarche de longue haleine menée par la mairie des Pennes-Mirabeau.

La Fête du sport qui se déroulait le 1^{er} mai se mue en Mois du sport avec plusieurs rendez-vous tout au long du mois de septembre.

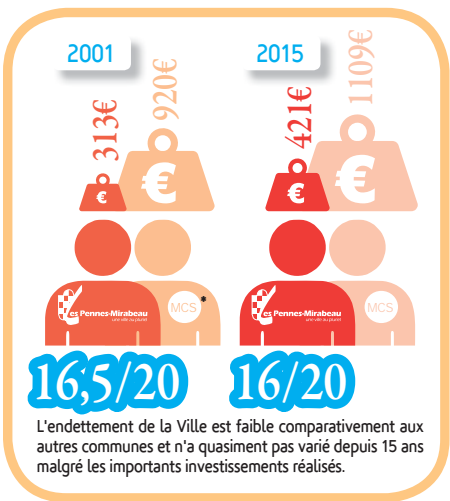
Les notes de 15 ans

Pour effectuer cette notation nous avons choisi de nous baser sur les chiffres de 2001 et de 2015 publiés par le ministère de l'Économie et des Finances. Ils sont donc publics et vérifiés, vous pouvez les consulter sur le site www.collectivites-locales.gouv.fr. Pour que ces statistiques soient parlantes, nous les avons confrontées à celles des communes de même strate (même taille), qui sont aussi consultables sur ce site.

Pour une notation rigoureuse, nous avons pris pour hypothèse qu'une note moyenne de 10/20 correspondait à la moyenne des villes de même catégorie pour chaque item. Pour plus de détails sur la méthode de calcul, rendez-vous sur notre site internet www.pennes-mirabeau.org, onglet «Accueil», rubrique «La revue municipale» puis cliquez sur «Notation».

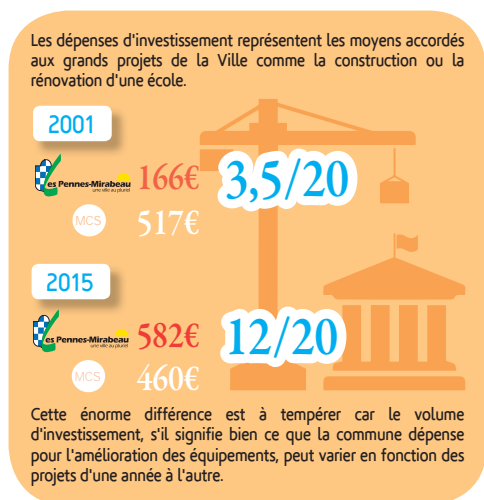
POIDS DE LA DETTE PAR HABITANT

Combien devons-nous?



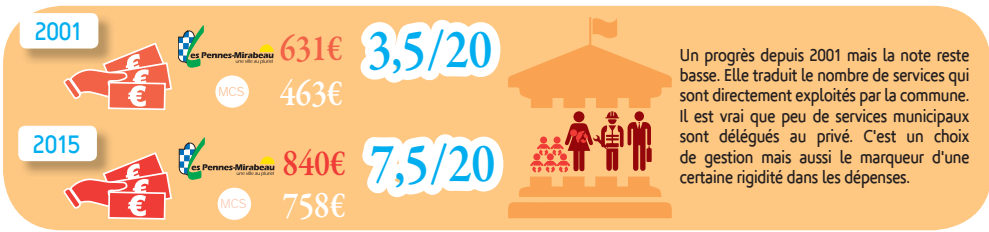
DÉPENSES D'INVESTISSEMENT PAR HABITANT

Combien investissons-nous?



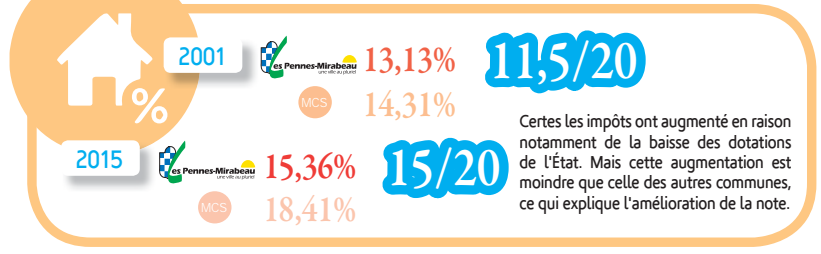
CHARGE DE PERSONNEL PAR HABITANT

Combien dépensons-nous pour nos services?



de gestion Amiel

Taxe d'habitation



Dotations de l'État (par habitant)

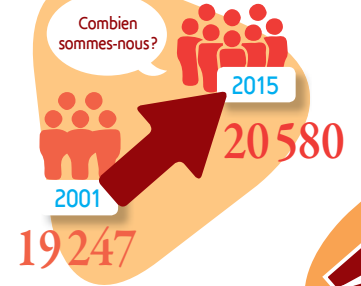


Moyenne générale

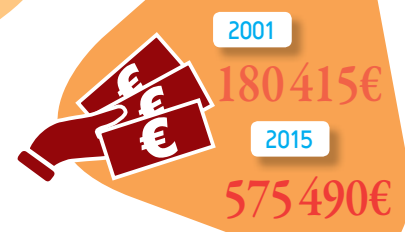


Les Pennes-Mirabeau en quelques chiffres...

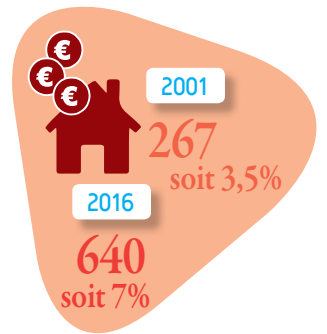
Population



Subventions aux associations



Logements sociaux



Les rendez-vous d'octobre 2017

Quand rentrée à l'école rime aussi avec rentrée des spectacles ! Une offre pléthorique avec concert, théâtre, festival, danse, bientôt proposée au public jeune, après les cours. Pour de nombreuses découvertes et réjouissances, consultez le programme !

JaPennes festival

«On ne savait pas à quoi jouait notre gamin!», confiaient bon nombre de parents qui l'an passé s'étaient rendus au Japennes festival, ravis de leur découverte sur place. Une première édition tellement appréciée du public que la non reconduite de l'événement eut été sacrilège. Un succès dû sans doute au parti pris des organisateurs : «Notre volonté était de rassembler un public large, des jeunes mais aussi des familles en proposant des jeux et de la technologie asiatiques mais aussi de découvrir une culture sous ses aspects plus traditionnels et souvent méconnus», rappelle Patrick Fiori de l'Espace jeunes municipal, organisateur de ce festival.

En ce mois d'octobre 2017, la nouvelle édition de l'événement réitérera ces propositions auxquelles s'ajouteront quelques nouveautés, toujours en partenariat avec Les Gardiens de l'Imaginaire et la Porte des Étoiles. En plus des boutiques, on trouvera des jeux vidéo bien évidemment, des jeux de rôles, des courses de drones, des animations spécifiques pour les enfants. Le manga sera encore plus présent, tandis que les fans de Cosplay pourront de nouveau concourir pour le meilleur personnage et se faire prendre en photo gratuitement. Les familles apprécieront les nombreux stands d'artisanat ainsi que les démonstrations d'arts martiaux largement plébiscitées l'an dernier.

Enfin, ouvert de 10h à 18h, le festival sera pourvu d'une offre de restauration qui permettra aux plus curieux de passer la journée à s'imprégner de culture nipponne.

Samedi 28 octobre
De 10h à 18h | Espace Tino Rossi
Entrée gratuite
Renseignements : 04 42 80 55 01
contact@japennes-festival.fr
www.japennes-festival.fr

Battle kids

Welcome to the Battle Kids! Bienvenue à cette nouvelle édition du Battle Kids dont le lancement est annoncé à 14h dimanche 5 novembre, sur la scène de l'Espace Tino Rossi. Réunissant tous les ingrédients nécessaires afin de rendre cette journée mémorable, les deux associations organisatrices AC2N et Break2Mars feront venir les meilleures écoles du département. Avec un seul objectif : mettre en vedette les prouesses techniques et artistiques de leurs plus jeunes danseurs.

À l'occasion de ce grand rassemblement annuel, 120 danseurs âgés de 5 à 17 ans, les bboys et bgirls, seront conviés pour pouvoir s'affronter en battle, mais feront surtout démonstration de leur talent dans une atmosphère de total fair-play. À la présentation du show, on retrouvera le speaker Nassim et les spectateurs pourront compter sur le fidèle DJ Keysong pour créer une ambiance musicale unique.

Si dans le New-York des années 70, danser, favoriser les rencontres, comptèrent parmi les raisons d'être des premières manifestations de Breakdance, le Battle Kids répondra à la même volonté de rassembler en s'adressant au public familial. Pour que les toprock, drop, footwork, freezes et powermove n'aient plus aucun secret pour vous !

Dimanche 5 novembre | dès 14h
Espace Tino Rossi
Entrée : 5€
Renseignements : 06 18 14 80 67
www.ac2npaca.org et
https://www.facebook.com/associationac2n

ÉVÈNEMENT

La Fête des sorcières



Adieu vilaines et terrifiantes sorcières au nez crochu ! Aux Pennes-Mirabeau, on connaît ces créatures dans leur version aimable, bienveillante et qui porte bonheur.

La Porte des Étoiles a d'ores et déjà pris rendez-vous avec une poignée d'entre elles samedi 21 octobre dès 10h, au parc Giono. Au programme de cette journée d'animations festives, des ateliers ludiques où chacun pourra trouver matière à s'amuser. Maquillage, écriture, confection de talismans, petites sorcières et araignées, sculpture de citrouilles... les propositions ne manqueront pas. Le public pourra également flâner le long du traditionnel marché d'artisans qui comptera parmi ses participants un forgeron ainsi que le dernier fabricant de balai de sorgho, le préféré des sorcières ! Enfin, un invité particulier, l'artiste Patrice François devrait régaler petits et grands avec ses créations géantes en bulles de savon. Après avoir présenté ses spectacles à travers le monde, il invitera le public à rejoindre un univers féérique où les formes s'envolent, rebondissent, fusionnent, et recréent les couleurs de l'arc-en-ciel. Un instant magique à partager en famille.

Samedi 21 octobre | dès 10h
Parc Jean Giono
Gratuit
Renseignements : 04 42 02 91 82
laportedeseetoiles@wanadoo.fr

THÉÂTRE JEUNE PUBLIC

Ballet de sorcières



«Et le soir dans le noir une seule question me tortille le ciboulot : à quoi reconnaître une sorcière?» Agnès Pétreau, qui incarne la narratrice ainsi que les autres personnages de ce spectacle, entraîne le public vers le monde fascinant des sorcières, cette figure récurrente de la littérature jeunesse qui, année après année, continue de susciter autant d'engouement.

Alors pour délecter ses jeunes spectateurs, la metteuse en scène et interprète de Sennağa compagnie a choisi d'adapter librement deux contes intitulés *Ma mère est une sorcière* d'Agnès Berton et *Cul de citrouille* de Yak Rivais. Dans un décor où les balais délimitent les différents espaces, la conteuse nous questionne et s'interroge. Si la bonne vieille sorcière traditionnelle se trouvait pourvue de certains attributs, nez crochu, chapeau pointu ou autres verrues, les sorcières du monde contemporain, elles, ont bien changé. Affublées comme madame tout le monde, on peine à les reconnaître. Raison suffisante pour que la narratrice, qui crée le lien entre les deux histoires, mette le public en garde : «Ouvrez grand vos oreilles et n'oubliez jamais bien ce qui va suivre, c'est d'une importance capitale». Tout au long du spectacle, on joue alors à guetter, à se faire peur, et en cela, rien n'a changé !

Mercredi 25 octobre | 15h
Théâtre Henri Martinet
Dès 6 ans | Gratuit
Réservations : 04 91 67 17 79
Tournée intercommunale Aix-Marseille Métropole / Territoire du Pays d'Aix

FRISSONS

Halloween au théâtre III



Au troisième chapitre de «Halloween au théâtre», se retrouveront sur scène pour leur plus grand plaisir et celui des spectateurs, une trentaine d'élèves (enfants, ados et adultes) issue des ateliers de Minotaure et compagnie. Histoire de renouveler une expérience auréolée de succès lors des deux précédentes éditions, et de proposer un nouveau «spectacle familial pour celles et ceux qui ont horreur de se faire du mauvais sang».

Sous l'égide de leur professeur et metteur en scène Pierre Chabrut, les comédiens adopteront un style fantaisiste, unique et quelque peu effrayant pour présenter de courtes scènes. *Alice au pays des merveilles*, *Pinocchio*, *En attendant Godot*, *Bambi*, *Le Magicien d'Oz...*, ces extraits seront puisés au théâtre, à la littérature ou au cinéma, creusets d'histoires extraordinaires, nimbées de mystère, aptes à libérer l'imaginaire et l'interprétation artistique.

Pierre Chabrut nous met sans plus attendre dans l'ambiance de ce mardi 31 octobre, jour d'Halloween : «Avec des textes soigneusement sélectionnés, voir adaptés, Minotaure et compagnie entraînera le public aux confins de l'étrange, de la folie, de l'absurde, du sensible, du rêve, de l'invisible, de l'enchantement...».

Mardi 31 octobre | 15h
Théâtre Martinet
Dès 6 ans
Tarifs : 12€ adultes / 8€ enfants
Réservations : 06 20 89 34 18



THÉÂTRE

Knock

Dans le petit bourg de Saint-Maurice, la clientèle de l'ancien docteur Parpalaid n'a aucun souci à se faire, la relève est assurée. D'ailleurs chacun se presse et se hâte pour aller suivre une consultation chez son fameux remplaçant. Car au summum de son art, le Dr Knock parvient à exercer un réel pouvoir d'attraction sur une population prompte à venir écouter ses conseils, fussent-ils fondés ou déliants. Mais jusqu'à quel point ? Sous leurs costumes et leurs masques, les comédiens évoluent, les personnages défilent, sauf Knock qui approche ses patients à visage découvert. Un art consommé qui lui vaut ainsi de n'attiser aucune méfiance. Par une mise en scène au rythme enlevé, au cœur d'un labyrinthe fait de malles et de trappes, le metteur en scène et interprète de Knock, Jules Simon, réinvestit le texte de Jules Romain dont l'actualité demeure brûlante. Entre charisme et maniement habile du verbe, un charlatan aux pulsions manipulatrices parvient à mener à bien son noir dessein. Le spectateur est maintenu en haleine, curieux d'observer à quel point cette histoire qui tient de la farce, va s'imprégner peu à peu d'une atmosphère inquiétante. Finalement, le jeu des acteurs, le spectacle très visuel, contrasté par les jeux de lumière et les intermèdes de danse et de musique, rendent cette satire totalement réjouissante.

Vendredi 13 octobre | 20h30
Théâtre Henri Martinet
Gratuit
Réservations : 04 91 67 17 79
Tournée intercommunale Aix-Marseille Métropole / Territoire du Pays d'Aix



HUMOUR

Délire de fuite

Une voix off surgit de la salle, celle de Nath, la même qui formait un trio inséparable avec ses amies Léa et Constance. Du moins jusqu'à ce qu'une histoire de Jules, piqué par l'une à l'autre, ne vienne séparer les deux dernières... Jusqu'à ce jour aussi où, passée de vie à trépas, après avoir organisé par alternance les visites de ses copines à l'hôpital, Nath ne leur adresse depuis l'au-delà une dernière demande insolite. Mission impossible ou pas, les deux jeunes femmes que cette question délicate est sensée rapprocher, vont se jeter dans l'aventure et vivre des péripéties inénarrables façon *Thelma et Louise*. La compagnie Madame Antoine parvient à retrancher le défilement de ce road trip sur un plateau, série de bruitages, dialogues qui font mouche et talent des comédiennes à l'appui. Marion Manca et Audrey Stahl-Truffier -fondatrice de la compagnie- se distinguent, chacune sa partition : une avocate stricte, peu encline à enfreindre les règles, et une ouvrière du BTP, un maçon au féminin, au caractère plus frondeur. Tout le long de la pièce, leur complicité qui n'a d'égal que leur jeu, leurs mimiques et leur sens de l'exagération servent délicieusement l'imagination des auteurs. Une surenchère verbale et scénique qui fera fuser les rires au théâtre Martinet, comme elle l'a déjà fait dans de nombreuses autres salles de la région.

Samedi 21 octobre | 20h30
Théâtre Henri Martinet
Tarifs : 11€ et 8€
Réservations : 04 91 67 17 79



THÉÂTRE

Histoire du soldat

Un soldat en permission rentre dans son village, croisant en chemin un vieillard qui lui offre un livre magique en échange de son violon. Les trois jours qu'ils passent ensemble sont en réalité trois années, et lorsque le soldat arrive au village, personne ne le reconnaît ! Ainsi commence l'histoire de sa tragédie orchestrée par le Diable... Composé et écrit en 1918 par Stravinsky et Ramuz, cet «*espèce de petit théâtre ambulante*» qui a pour vocation d'aller à la rencontre d'un public alors privé de distractions, reprend les bases d'un conte populaire russe d'Afanassieff. Interprété par les trois personnages principaux -le narrateur qui raconte et commente l'action, le soldat et le diable-, le texte alterne avec la musique, et aux instants où il suspend son cours, laisse place à la pure gestuelle. L'idée de mouvement est cependant condamnée régulièrement par les pertes successives et la menace d'enfermement du soldat dans sa condition. Paie-t-il pour avoir déserté la guerre? Pour avoir négligé sa fiancée? Est-il condamné d'avance à tomber dans les chausse-trappes posées par le diable? Par ses différents montages, un enchevêtrement concentrique de cadres en bois vient habilement souligner les rebondissements successifs de l'histoire. Une histoire dont le diable, à figure humaine et sympathique apparemment, semble maîtriser tous les rouages...

Samedi 11 novembre | 20h30
Théâtre Henri Martinet
Dès 9 ans
Gratuit
Réservations : 04 91 67 17 79
Spectacle accueilli dans le cadre des commémorations du centenaire de la guerre 1914-1918

ET AUSSI...

TU CONNAIS PARIS, TOI ? Concert
7 octobre | 16h | Théâtre Henri Martinet
«*Allez viens on se balade dans Paris, juste comme ça ! C'est le Paris de l'accordéon, de la batterie jazz et du petit chien de la rue Edouard Robert. Le Paris du grand escalier de Montmartre, des puces Guguise...*» Pierre Gueyrard nous prend par la main et nous entraîne pour une joyeuse balade en musique dans les rues de Paris. Gratuit | Tournée intercommunale Aix-Marseille Métropole/ Territoire du Pays d'Aix.
Renseignements : 04 91 67 17 79

ANTONIO VALDÈS, SONIKETE AZUL Concert
8 octobre | 16h | La Capelane
Le saxophoniste Antonio Valdès présente son dernier opus, *SòNikaTe azul*, un poème musical, une passerelle entre deux univers, l'un festif, l'autre plus introspectif. Tarifs : 11€ et 8€
Renseignements : 04 91 67 17 79

QUAND LES PINCEAUX S'EN MÈLENT

Exposition par l'Omnibus
11 et 18 octobre | De 14h à 17h
14, 21 et 23 octobre | De 10h à 17h
La Capelane
Lutte contre les préjugés et ouverture à l'autre, tels sont les thèmes abordés par l'exposition interactive *Quand les pinceaux s'en mêlent* ! Edouard Manceau, Ilya Green, Antoine Guilloppé, Irène Bonacina..., et quatre autres auteurs/illustrateurs jeunesse reconnus saisissent leurs pinceaux pour mieux balayer les différences. Dès 4 ans | Gratuit | Tournée intercommunale Aix-Marseille Métropole/ Territoire du Pays d'Aix
Renseignements : 04 91 67 17 79

FESTIVAL DE L'IMAGINAIRE : LES DÉTECTIVES DE L'ÉTRANGE

Judi 19 octobre | 19h | Médiathèque
Rencontre-débat avec l'auteur de science-fiction Jacques Barberi.
Vendredi 20 octobre | 20h | Chalet F. Mistral
Murder party : *Le mystère des Pennes* par la C^e Aurore de Nausicaa | Entrée : 24€
Réservation obligatoire au 04 42 02 03 33
1^{er} SALON DU MARIAGE ET DE LA RÉCEPTION
21 et 22 octobre | 9h-19h | Espace Tino Rossi
Par l'association Ephémère Event. Animations et restauration sur place | Entrée gratuite.
Renseignements : 06 74 62 34 88

CLUB DE LECTURE
Au choix : lundi 23 | 14h
ou mardi 24 | 19h | Médiathèque
Féru(e)s de lecture en tous genres, venez échanger autour de vos coups de cœur littéraires à l'occasion des clubs de lecture.
Renseignements : 04 42 02 03 33 | bibliotheque@vlp.com

THÉS DANSANTS
24 octobre et 7 novembre
De 14h30 à 19h | Espace Tino Rossi
Animé par l'Orchestre Arc-en-ciel | Entrée : 7€
Renseignements : 06 68 48 61 42

AUTOUR D'UN AUTEUR Club de lecture
8 novembre | De 14h à 16h
Maison des habitants (Espace Livres)
Rendez-vous littéraire mensuel autour d'un auteur.
Renseignements : 04 91 51 08 60

SYNDICAT D'INITIATIVE

SALON DU CHOCOLAT



Les 14 et 15 octobre, ne manquez pas ce rendez-vous gourmand où le chocolat sous toutes ses formes, en plaque, à la ganache, mais aussi les pâtisseries arméniennes, gâteaux hongrois, confiseries, biscuits sucrés à l'huile d'olive, confiture d'olives seront présentés pour vous régaler. Les enfants ne seront pas oubliés, un atelier leur sera dédié, animé par un chocolatier. Espace Tino Rossi, de 10h à 18h.

FOIRE AUX SANTONS



Les 18 et 19 novembre, Espace Tino Rossi, les artisans santonniers vous accueilleront de 10h à 18h avec crêches, santons peints et non peints, accessoires (moulins, maisons, etc.). Les enfants pourront peindre santons ou animaux dans l'atelier qui leur sera consacré (de 14h30 à 17h). Pour la première fois et pendant les deux jours, sera présentée une dizaine de costumes provençaux sur mannequins fixes. Dimanche, départ à 15h pour une visite guidée du vieux village.

BILLETTERIE
Le Silo :
Dany Boon, 4 novembre à 20h (55€ et 46€),
Véronique Sanson, 16 novembre à 20h30 (70€, 58€ et 45€).
Le Dôme :
Serge Lama, 8 décembre à 20h30 (60€ et 53€).

Renseignements :
35 Bis, avenue Victor Hugo
Tél : 04 42 02 55 14 Fax : 04 42 02 94 66
E-mail : si.lespennemirabeau@free.fr
Horaires : lundi de 8h à 12h et de 14h à 18h, mardi, jeudi, vendredi de 14h à 18h, mercredi de 8h à 12h.



Dimanche 15
MAYHEM + guest
Black Metal norvégien

Lundi 16
BRANT BJORK + SEAN WHEELER + guest
TOURNÉE «GREE HEEN EUROPE 2017»
Rock

Vendredi 20
EX'ODD NOUVEL ALBUM TA2TR (FEAT JO CORBEAU) |
Rock progressif instrumental
+ DEVON + CO-WORKERS & THE SQUID

Vendredi 27
L'ESPRIT DU CLAN
Rock

Toutes les infos et tarifs sur www.jasrod.fr et au 04 91 51 87 46
Ouverture : 20h30 | Concerts : 21h



Vous avez dit Limaces?

Lei gènt que soun pas d'èici soun toujours estouna quouro li dien que manjan de limaçò. Es que sabon pas, peccaire, qu'en Prouvènço, la limaçò carrejo soun outastu sus leis esquino coumo tôtei lei caragòu de la boueno. Es pèr acò anan vèire la tiero dei caragòu de l'èndrè e la maniero de lei manja. Pèr coumença «lou caragòu», aqéu es lou plus gros que pouèdn trouva, sèmblo un pichoun «bourgogne» e si manjo dins l'aïòli. Après avèn la «limaçò» plus pichoun e griso que va si manja à la suçarello vo en saugo e sian bèn d'acord qu'aqueilo bèsti a un cruvéu. Avèn puei lei «limaçou» que rabaian sus lei fenou e que fen à l'aigo-sau pèr l'aperitúv; dins un tèms, si vendien pèr carriero au crid de «à l'aigo-sau lei limaçou, n'en-r-a de gros e de pichoun». Pèr lei marrit, bouon ni à rousti ni à boui, avèn lei gros «terrassan» au cruvéu tout blanc, lei «merdassie», un pau blu e plat e puei lei pichouei limaçou blanc bouon pèr lei canard e pèr la pesco. Oublièden pas lei tout pichinet que sèmbon de biéu e que lei nistoun n'en fan de coulié vo de siblet e oublièden pas tambèn la limaçò sènso cruvéu que si tirasso sus vouèstrei saladò. Rapelan pèr acaba lou prouvèrbi dei vièi que manjavon pas lei caragòu au mes d'avoust que «*Au mes d'avoust, soun vermenous*».

Bernard Remuzat - Escola Espenenco de Lengo Prouvènçalo

LES PENNES-MIRABEAU D'ABORD

Le numéro du «Pennois» de ce mois est exceptionnel. Il retrace les années de gestion de notre ville par celui qui en est maire depuis 2001, Michel Amiel. En tant que groupe, nous sommes fiers d'avoir participé à la conduite de notre commune. Nous avons pu faire beaucoup de choses malgré un contexte économique difficile, un contexte institutionnel extrêmement changeant et des ressources en baisse tous les ans. Oui, notre ville a changé mais nous avons essayé de conserver son originalité, celle d'être un rassemblement de plusieurs villages avec leurs identités propres tout en essayant d'apporter

une cohérence aux services proposés à la population. Il est évident que gérer une commune de 20000 habitants en 2017 n'a rien à voir avec sa gestion au début des années 1980. Les contraintes sont beaucoup plus fortes. Dans ces années-là, l'étalement urbain était la norme. Chacun voulait posséder un pavillon, si possible assez loin des autres. Aujourd'hui, si le rêve est souvent le même, il se heurte au manque de logements généralisés dans notre département. Il se heurte aussi aux coûts induits par l'espacement des habitations (voies, réseaux d'eau et d'assainissement, etc).

Toute notre tâche est à présent de concilier ces impératifs avec celui de la conservation d'un cadre de vie de qualité. Cela demande une gestion particulièrement rigoureuse et attentive. Loin des attaques infondées de certains groupes politiques qui n'ont que pour seuls objectifs d'essayer d'attiser la haine et la colère, nous avons essayé et nous continuerons à poser sur notre commune un regard positif, optimiste et volontaire. Nous allons continuer à travailler pour vous. Les Pennes-Mirabeau sont notre commune à tous. Nous avons envie qu'elle se développe en toute harmonie.

LES PENNES BLEU MARINE

M. Amiel a donné sa démission en tant que Maire ! Mais il reste conseiller municipal et aura sa permanence de Sénateur dans la Mairie! En fait, il continuera de la gérer. Pourquoi a-t-il démissionné? La situation devenait intenable pour lui, car depuis 3 ans nous avons mis la lumière sur sa gestion catastrophique. L'insécurité généralisée sur toute la ville jusque dans nos écoles, les hausses d'impôts annuelles sans plus de service. Le financement de l'islam et d'associations pro migrants, le rejet de collégiens Pennois, ses projets farfelus comme faire une halte ferroviaire à côté d'une gare ou sa complicité avec les élus du parti « Les Républicains ». Sa stratégie est simple, mettre un Maire « fictif » pour éventuellement revenir en 2020 sans avoir à

endosser l'échec! Un exemple, nous sommes les seuls à vouloir des canadairs à Marignane pour protéger notre ville. En conseil municipal nous avons souligné que M. Amiel n'avait pas réagi lorsqu'en 2013, M. Valls a décidé de nous les enlever. Il nous a expliqué qu'il avait écrit à M. Cazeneuve. Puis il nous a sorti une lettre de juin 2016... Récapitulons, il a écrit 3 ans et demi après et à la mauvaise personne ! Quand on vous dit intenable! Dans notre précédente tribune nous avons commencé à mettre en lumière la complicité du trio Amiel-Slissa-Amaro. Continuons! La requalification de la Gavotte aurait pu être un beau projet si les choses avaient été anticipées et réfléchies. Mais c'était sans compter sur notre trio. Avec la

destruction du centre Victor Hugo, il a fallu trouver une solution pour le club du 3ème âge. Le Pavillon des fleurs a été choisi et un appel d'offre a été fait dans l'urgence. Seule une entreprise par tranche a eu le temps de répondre (pour l'électricité elles n'étaient que 2) ! Vous paierez le prix fort ! Le club de danse quant à lui a dû carrément quitter de la ville. D'autres associations sont aussi pénalisées. Une en particulier va être en grande difficulté. (Nous préférons ne pas les citer)

Nous restons à votre écoute par courriel : lespennes.bleumarine@gmail.com ou au 06 03 45 45 78.

GROUPE LES RÉPUBLICAINS

C'était l'une des promesses de campagne du candidat Macron : la suppression de la taxe d'habitation pour 80% des ménages. Une bonne nouvelle en façade pour la plupart des français, mais attention, ce ne sera pas sans répercussion puisque cet impôt représente une grande partie du budget de chaque commune. QUI SERONT CONCERNÉS ? Entre 2018 et 2020, 80% des ménages bénéficieront de la suppression progressive de la taxe d'habitation. Les personnes célibataires dont le Revenu Fiscal de Référence (RFR) ne dépasse pas 27.000€ Les couples sans enfant dont le RFR ne dépasse pas 43.000€ Les couples avec 1 enfant dont le RFR ne dépasse pas 49.000€

Les couples avec 2 enfants dont le RFR ne dépasse pas 55.000€ Puis, ajoutez 12.000€ par enfant supplémentaire. Oui mais voilà, encore une fois, les français et les Pennois devront subir la démagogie d'un gouvernement qui se retrouve dépassé par une promesse de campagne populiste. S'il est certain que notre pays, dans le top 5 des plus imposés au monde, a grandement besoin d'un bigbang fiscal afin de favoriser le travail et plus l'assistantat, Emmanuel MACRON et son gouvernement n'ont toujours pas annoncé comment cette suppression allait être compensée dans son intégralité. Pourquoi ne pas supprimer l'Aide Médicale d'Etat (près d'1 milliard d'euros par an) ?

Les communes se retrouveront donc amputées d'une très grande partie de leur budget. En marche vers une augmentation massive d'autres impôts (fonciers, etc) ? Pire, les communes auront la possibilité d'augmenter encore la taxe d'habitation pour les ménages qui n'en seront pas exonérés. Le Gouvernement a annoncé il y a quelques mois : la privatisation des contrôles autoroutiers (une future machine à cash contre les automobilistes), l'augmentation du Gazoil de 15 centimes/l, etc.

Geneviève BATTINI et Romain AMARO
Conseillers Municipaux des Pennes-Mirabeau
republainspennois@gmail.com

GROUPE PENNES-AVENIR

12 septembre : une foule immense arpente la Canebière, manifestation CGT regroupant aussi ceux qui s'opposent aux ordonnances Macron mettant en place la loi Travail : riposte sociale, signal donné au gouvernement face à des mesures touchant vie professionnelle et quotidienne. La fin des contrats aidés plonge les associations dans de graves difficultés, ainsi sur notre commune le Centre Social voit une nouvelle fois son fonctionnement désorganisé : un contrat aidé de 24H pour effectuer le ménage n'a pas été renouvelé. Où trouver 10 000 euros par an pour l'entretien des locaux ? Depuis plus de 60 ans, il offre des activités diverses créant un lien social de l'aide scolaire aux pratiques culturelles, sportives,

pour les Pennois de tout âge, de tout milieu. La baisse des dotations de l'Etat aux communes peut modifier la qualité du cadre de vie : Que choisiront-elles de financer entre : stade, crèche, piscine, rénovation ou création d'école ? Doit-on augmenter les impôts locaux ? Si le gouvernement a décidé de supprimer progressivement la taxe d'habitation en fonction du revenu fiscal, quelle compensation pour ce manque à gagner ? Les incendies d'août 2016 ont dégradé l'environnement : des hectares d'arbres brûlés ne protègent plus l'érosion des sols, leur chute peut causer de graves accidents mais le budget est insuffisant. Nous avons en vain, bien avant cette catastrophe, essayé de mobiliser les autorités face

au déplacement des Canadairs. Mr MACRON accueilli aux Pennes avant qu'il ne devienne Président poursuit la casse sociale sans intention de changer son programme. Mr AMIEL a décidé de conserver son mandat de Sénateur. On pourra toujours espérer que loin des tracasseries terre à terre, il participera « à l'élaboration de lois qui lui paraîtront justes et efficaces ». Nous restons en place essayant de vous informer des réalités que nous devons affronter pour un avenir meilleur.

Serge BARONI - PCF - Front de Gauche
06 42 90 95 27

PERMANENCES

RENDEZ-VOUS DU MAIRE	Tous les mois sur rendez-vous	Hôtel de ville des Pennes-Mirabeau (Mairie)	09 69 36 24 12
CONSEILLERS DÉPARTEMENTAUX	Permanence les 2 ^{ème} mardi de chaque mois 17h-18h30	Salle des Bouroumettes (à côté de la crèche) 7, chemin de Pierrefeu - Les Cadeneaux 13170 Les Pennes-Mirabeau	04 13 31 11 73 04 13 31 08 97
DÉPUTÉ M. Mohamed Laqlaha, Député des Bouches-du-Rhône M. Bernard Fiocci, Collaborateur parlementaire de M. Mohamed Laqlaha	Sur rendez-vous : Les lundis et vendredis Tous les jours	Office Meeting 485, rue Marcellin Berthelot 13290 Aix-en-Provence	06 14 33 85 94
MÉDIATEUR DE LA RÉPUBLIQUE M. Vincensini reçoit, sur rendez-vous, les administrés qui s'estiment victimes d'un dysfonctionnement des services publics et assimilés	Les lundis et mardis matin	Mairie : 7, rue P. et M. Curie Aix-en-Provence MDJ : bât 12, 2, rue Raoul Follereau Aix-en-Provence	04 42 91 93 95 04 42 20 90 32
ORDRE DES AVOCATS Consultations gratuites pour les moins de 18 ans	Le mercredi 14h30-16h30	Palais de justice, Place Verdun Aix-en-Provence	04 42 21 72 30
PERMANENCES NOTARIALES	Le 1 ^{er} jeudi de chaque mois 9h - 12h (Rendez-vous conseillé)	Service Urbanisme Rue Jean Aicard - Les Cadeneaux 13170 Les Pennes-Mirabeau	04 42 46 99 99

PERMANENCES JURIDIQUES

CONCILIATEUR DE JUSTICE	Le 1 ^{er} mardi et le dernier mercredi du mois 14h-17h sur rendez-vous	Ancienne mairie annexe de la Gavotte Place Victorin Isnard 13170 Les Pennes-Mirabeau	04 91 67 17 88
CONSULTATION JURIDIQUE (CDAD) Sur rendez-vous	Permanence le 3 ^{ème} mercredi du mois 9h-12h		04 42 52 29 00
APERS (ASSO. AIDÉE DE PRÉVENTION ET DE RÉINSERTION SOCIALE) Service d'aide aux victimes d'infraction pénale	Permanences sur rendez-vous les 2 ^{ème} et 4 ^{ème} jeudis du mois 9h-12h		

ACTION SOCIALE

CENTRE COMMUNAL D'ACTION SOCIALE Renseignements sur les mesures mises à disposition par la commune ou ses partenaires sociaux : demi-tarif cantine, gratuité des transports scolaires, chèque d'accompagnement personnalisé...		Chef-lieu : Centre Commercial «Le Village» 1, av. de Plan de Campagne Gavotte : 77, av. François Mitterrand ; les mardis, jeudis et vendredis matin, les mercredis après-midi et tous les jours du 20 au 31 de chaque mois	standard commun : 04 91 67 17 37
CARSAT SUD-EST (CASSE D'ASSURANCE RETRAITE ET DE LA SANTÉ AU TRAVAIL)	Du lundi au vendredi 8h30-12h et 13h-16h	L'Atrium bât. A 4, av. M. Pagnol Aix-en-Pce 10 av. José Nobre Martignas (mardis seulement)	39 60 (particuliers) 0821 10 13 13 (sociétés) www.carsat-sudest.fr

EMPLOI/LOGEMENT

PÔLE EMPLOI Les demandeurs d'emploi de la commune sont accueillis, sur rendez-vous, à l'Antenne de Marignane	Du lundi au jeudi de 8h30 à 16h15 Le vendredi de 8h30 à 12h30	Le Floricity Bâtiment A ZAC Bausset-Florides - RD9 13700 Marignane	3949 www.pole-emploi.fr
MISSION LOCALE BUREAU MUNICIPAL DE L'EMPLOI Informations sur la recherche d'emploi et la formation	Du lundi au vendredi 9h-12h, 14h-17h (sauf le mercredi après-midi pour le BME et le vendredi après-midi pour la mission locale)	Ancienne mairie annexe de la Gavotte Place Victorin Isnard 13170 Les Pennes-Mirabeau	004 91 67 17 89 Fax 04 91 67 16 93
PLAN LOCAL D'INSERTION POUR L'EMPLOI (PLIE) Pour toutes les personnes en difficulté d'accès à l'emploi	Le mardi et le jeudi 9h-12h, 14h-17h		04 91 67 17 88
CAISSE D'ALLOCATIONS FAMILIALES (CAF) Avec une assistante sociale, sur rendez-vous	Lundi, mardi, jeudi matin et mercredi après-midi	Centre social 93, avenue François Mitterrand, La Gavotte	04 91 05 53 73 (pour les rendez-vous)
ADIL (AGENCE DÉPARTEMENTALE POUR L'INFORMATION SUR LE LOGEMENT)	Permanence le 1 ^{er} mardi de chaque mois 9h30-12h30, 13h30-17h les 2 ^{ème} et 4 ^{ème} mercredis de chaque mois de 14h à 17h	ADIL des Bouches-du-Rhône Antenne de Vitrolles bât. La Ginstière (quartier des Plantiers) Antenne de Gignac-la-Nerthe CCAS (place de la mairie)	04 96 11 12 00 04 42 77 03 77
CAUE Architecte conseil du CAUE M. Dusso	Permanences les 2 ^{ème} et 4 ^{ème} vendredis de chaque mois 9h-12h	Service Urbanisme Rue Jean Aicard, les Cadeneaux	09 69 36 24 12

ENVIRONNEMENT

DÉPÔT ET RAMASSAGE DES DÉCHETS Encombrants et déchets verts			0810 00 31 10
DÉPÔT EN DÉCHETTERIE - Déchets encombrants, gravats, cartons, ferrailles, électronique... - Déchets verts conditionnés, encombrants, cartons et gravats - Huiles végétales	du lundi au samedi 9h-12h 14h-17h dimanche et jours fériés 9h-12h	La Grande Colle Est, Les Pennes (particuliers) Route de la Carrière, Les Pennes Rousset, La Parade, Bouc-Bel-Air, Peyrolles, Saint-Paul-lez-Durance et Pertuis.	04 91 51 02 16 04 42 67 18 41 04 42 29 15 96

La Porte des Étoiles et la ville des Pennes-Mirabeau vous proposent



La
Fête des

Sorcières

21 octobre 2017
Parc Jean Giono - La Gavotte

