

le

Pennois

N° 220 | NOVEMBRE 2016

WWW.PENNES-MIRABEAU.ORG | WWW.FACEBOOK.COM/LESF | WWW.TWITTER.COM/PENNES_MIRABEAU | #PENNESMIRABEAU



GERMANDRÉE FAUX PETIT PIN

Il était une fleur...



VIE LOCALE
UN NOUVEAU PARKING
À LA GAVOTTE



EXPOSITION
ANNE FRANK,
UNE HISTOIRE D'AUJOURD'HUI



PORTRAIT
GRÉGORY GEISSE



SOCIÉTÉ
CENTRE SOCIAL



ENVIRONNEMENT
IL ÉTAIT UNE FLEUR...

© Photo Mathias Pires (CBNMed)



SOCIÉTÉ
COUP DE JEUNE POUR LA VOILERIE

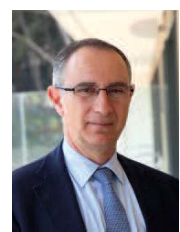


SORTIR
NOËL AVANT L'HEURE

SOMMAIRE

- Édito | page 3
- Ça s'est passé... | pages 4/5
- Vie locale | pages 6/8
- Environnement | page 9
- Dans ma ville | pages 10/11
- Exposition | pages 12/13
- Portrait | pages 14/15
- Société | pages 16/17
- Sortir | pages 18/21
- Opinions | page 22
- Pratique | page 23

Médecins de garde			Pharmacies de garde 8h-20h			CARNET DE SANTÉ	
Les horaires de garde des samedis, dimanches et fériés sont centrés sur les heures où la demande de soins est la plus importante : le samedi 12h-20h et le dimanche 8h-20h. Pour la tranche horaire de 20h à 8h, contacter le 15.			Le 1^{er} NOV. (FÉRIÉ) Pharmacie Grand Vitrolles RN 113 - CC Carrefour 13127 Vitrolles 04 42 46 81 20			Le 20 NOVEMBRE Phie Fuentes Escolano 1 av Joliot Curie 13180 Gignac-La-Nerthe 04 42 88 01 01	
Le 1^{er} NOV. (FÉRIÉ) Docteur Balzano 04 42 02 96 39			LES 3/4 DÉC. Docteur Tonda 04 91 51 55 08			Le 11 DÉCEMBRE Pharmacie Hôtel de Ville Place de Provence Centre urbain 13127 Vitrolles 04 42 89 52 28	
LES 5/6 NOV. Docteur Lubin 04 42 10 48 98			LES 10/11 DÉC. Docteur Marocco 04 91 51 06 49			OU (info à venir) Pharmacie Grand Vitrolles RN 113 CC Carrefour 13127 Vitrolles 04 42 46 81 20	
Le 11 NOV. (FÉRIÉ) Docteur Amadéi 04 91 46 38 30			LES 14/15 JAN. Docteur Le Baut 04 86 37 26 64			Le 1^{er} JANVIER Pharmacie Caillot Impasse Templiers 13180 Gignac-la-Nerthe 04 42 30 44 92	
LES 12/13 NOV. Docteur Marocco 04 91 51 06 49			LES 17/18 DÉC. Docteur Delhoume 04 42 02 73 96			Le 27 NOVEMBRE Pharmacie des Pins Quartier les Pins CC - Bât A 13127 Vitrolles 04 42 89 19 19	
LES 19/20 NOV. Docteur Soliva 04 91 96 13 00			LES 24/25 DÉC. Docteur Foinot 06 61 45 26 70			Le 18 DÉCEMBRE Pharmacie de la Signore Rue Michel Jazy CC Concorde Plage 13700 Marignane 04 42 88 29 60	
LES 26/27 NOV. Docteur Gallissian 04 91 96 01 35			LES 28/29 JAN. Docteur Lubin 04 42 10 48 98			OU (info à venir) Pharmacie Grand Vitrolles RN 113 CC Carrefour 13127 Vitrolles 04 42 89 66 37	
LES 12/13 NOV. Docteur Marocco 04 91 51 06 49			LES 4/5 FÉV. Docteur Delhoume 04 42 02 73 96			OU (info à venir) Pharmacie Grand Vitrolles RN 113 CC Carrefour 13127 Vitrolles 04 42 46 81 20	
LES 19/20 NOV. Docteur Soliva 04 91 96 13 00			LES 7/8 JAN. Dr Pasqualetto 04 42 02 77 78			OU (info à venir) Pharmacie Grand Vitrolles RN 113 CC Carrefour 13127 Vitrolles 04 42 46 81 20	
LES 26/27 NOV. Docteur Gallissian 04 91 96 01 35			LES 18/19 FÉV. Docteur Soliva 04 91 96 13 00			Les gardes de nuit Commissariat de Vitrolles au 04 42 10 88 20 ou le «RêsoGardes» au 32 37 (24h/24)	
Don du sang 15h-19h30			Urgences			Ambulances	
MARDI 22 NOVEMBRE Hôtel de Ville, Les Cadeneaux			MARDI 6 DÉCEMBRE Espace Tino Rossi, Les Pennes			ARÇ-EN-CIEL AMBULANCES Tél. 04 42 02 82 78 AMBULANCES HORIZON Tél. 04 91 09 97 29 AMBULANCES VITROLLES Tél. 04 42 78 78 48	
La liste des jours de don du sang 2017 ne nous est pas parvenue à temps pour une diffusion dans ce numéro. Vous pouvez la consulter sur le site de la Mairie : www.pennes-mirabeau.org			POLICE MUNICIPALE Tél. 04 91 67 17 17 POLICE NATIONALE Tél. 04 84 35 39 20			COMMISSARIAT DE VITROLLES Tél. 04 42 10 88 20 POMPIERS Tél. 04 42 15 53 85	



Temps de travail des fonctionnaires... Rien d'autre que le cadre légal

C'est un sujet pointé du doigt par de nombreux rapports et notamment dénoncé par la Cour des comptes. Un grand nombre de fonctionnaires, par le jeu principalement des RTT, n'effectue pas réellement 35 heures par semaine ou 1607 heures par an, soit la durée légale du temps de travail. Notre municipalité a donc pris le problème à bras-le-corps et nous avons décidé de mettre en place un nouveau protocole de temps de travail. Celui-ci remet désormais les fonctionnaires territoriaux de notre commune dans le cadre légal. Il est à noter que les agents, par l'intermédiaire du syndicat majoritaire aux Pennes-Mirabeau, ont fait preuve d'un sens des responsabilités remarquable

et ne se sont pas opposés à cet aménagement du temps de travail. Il est à signaler aussi malheureusement qu'un syndicat minoritaire a néanmoins essayé de perturber le fonctionnement du service public, en demandant aux agents en grève, fortement minoritaires, d'organiser par exemple, des grèves d'une heure, au moment des repas des cantines, prenant ainsi les enfants en otage. En demandant également aux agents de signaler le plus tard possible leur grève. Toujours afin de perturber le plus possible le service public. C'est regrettable. C'est contre-productif. C'est tuer le service public en le décrédibilisant.

Michel Amiel
Sénateur-Maire des Pennes-Mirabeau

«Le Pennois»

Reproduction partielle ou totale, autorisée avec mention de l'origine.
 Co-direction de la publication André Balzano.
 Rédaction Philippe Gallo, Jean-Jacques Adjedj, Célia Netter.
 Photos Fabien Mignot
 Photo de couverture Mathias Pires (CBNMed).
 Maquette et mise en page Flavie de Saporta.
 Suivi distribution Service communication.
 Contact rédaction communication@vlpm.com
 Impression Pure Impression, ZAC Fréjorgues ouest,
 34135 Mauguio cedex. Tél. 04 67 15 66 00.
 Tirage à 9000 exemplaires distribués aux particuliers et aux entreprises de la commune.
 Dépôt légal mai 2005.

PEFC 10-31-1244



©Photo Florent Estéban

30/09 | Danse contemporaine à l'Espace Tino Rossi avec *De chair et d'os* et *Effacée*



1 et 2/10 | Festival jazz Les Bigs bands du 13 au Jas Rod.



ÇA S'EST PASSÉ AUX PENNES...

22/10 | Fête des sorcières au Parc Jean Giono.



7/10 | Dîner spectacle solidaire à l'Espace Tino Rossi organisé par l'association Agir pour les familles sinistrées après l'incendie des 10 et 11 août.



20/10 | Séance de débriefing du Marketon au Bureau municipal de l'emploi.



10/10 | *Murder party* à l'Espace Tino Rossi dans le cadre du Festival de l'imaginaire.



10 au 14/10 | Semaine du goût sur le thème des herbes aromatiques dans les restaurants scolaires comme ici à la cantine des Cadeneaux.



©Photo Lizzy Bischoff

3 au 7/10 | La pièce *L'Histoire de Clara* a été présentée à des classes de CM2 de la commune au Théâtre Henri Martinet.



13/10 | «48 h pour l'emploi» à Plan de Campagne, manifestation organisée par l'agence Pôle emploi de Marignane et parrainée par la mairie des Pennes-Mirabeau.



Téléthon 2016

La 30^{ème} édition du Téléthon se déroule les 2 et 3 décembre. Et comme chaque année, les Pennois participeront en nombre à cette manifestation. Tout commencera, le vendredi soir à l'Espace Tino Rossi, par un repas spectacle solidaire où des associations de la commune seront chargées de l'animation. Le tarif est de 14 euros et les réservations s'effectuent auprès du référent local du Téléthon 2016, à savoir l'association Red River Duke (06 41 87 08 35).

Le lendemain, un marché artisanal original sera organisé toujours à l'Espace Tino Rossi. Le public y trouvera des objets réalisés par les enfants dans le cadre du centre aéré ou à l'école et d'autres produits confectionnés par des associations. L'ensemble des bénéfices sera reversé à l'AFM. L'an dernier, la solidarité des Pennois s'était élevée à 11250 euros... Pourquoi pas faire mieux en 2016?

Programme complet sur www.pennes-mirabeau.org



Cérémonie d'accueil de 2015

Bienvenue aux nouveaux Pennois!

Vous vous êtes installés aux Pennes-Mirabeau en 2016? Alors, sachez que la mairie organise, comme chaque année, une cérémonie conviviale en votre honneur. Elle a lieu vendredi 25 novembre à 18h.

Le maire vous recevra dans la salle du conseil municipal de l'hôtel de ville (223, avenue François Mitterrand). Une belle occasion de mieux faire connaissance avec votre nouvelle commune.

Si vous souhaitez participer à cette rencontre, il vous faut contacter le Service Protocole : 04 91 67 16 10.



VIE SCOLAIRE

NAP Au tour des associations

Afin d'offrir encore plus de choix aux écoliers, la mairie a accepté l'offre d'associations pennoises d'animer des activités dans le cadre des NAP.

«*Proposer des activités variées, animées par des intervenants compétents, est notre priorité*», aime à rappeler Laurence François, coordinatrice NAP (Nos activités périscolaires). Et la nouveauté de ce mois de novembre le confirme avec l'entrée en piste de quatre associations pennoises : ESPM Basket-ball, Pennes-Mirabeau Cadeneaux Rugby, Tambourin club des Pennes-Mirabeau et Vélo club Saint-Antoine La Gavotte.

Depuis quelques temps, ces associations avaient proposé leurs services dans le cadre des NAP et la mairie y a donc répondu favorablement en signant avec elles une charte d'engagement et de partenariat. D'un côté, celles-ci s'engagent à animer

deux séances hebdomadaires d'une durée de 1h30 sur les équipements sportifs de la commune et de l'autre, la mairie leur verse une subvention forfaitaire, met à disposition les moyens de transport nécessaires et détache un animateur diplômé BAFa pour accompagner le groupe.

Une nouveauté dont les premiers bénéficiaires sont les enfants. Si l'activités découverte pendant les NAP leur a plu et qu'ils souhaitent la prolonger pour le loisir, ils pourront s'inscrire dans l'un des quatre clubs associatifs concerné. Le nombre des associations intervenant dans les NAP devrait croître dans le futur. Petit rappel agréable pour les parents : ces activités périscolaires demeurent gratuites.



Le CALM s'agit

Avec le CALM (Centre d'animation et de loisirs municipal), on ne s'ennuie jamais! Depuis mars 2009, non seulement le nombre d'adhérents ne cesse d'augmenter, mais celui des activités aussi. Cette année, deux nouveautés sont au programme. Tout d'abord, la strong zumba qui remplace la danse par des mouvements de fitness : une activité idéale pour raffermir et tonifier les muscles. Ensuite, l'informatique pour des cours tous niveaux et

pour toutes les générations. Les autres ateliers continuent mais la plupart, victimes de leur succès, sont déjà complets : pilates, yoga, généalogie, couture et gym bébé. Reste donc encore de la place pour la strong zumba, l'informatique, l'anglais (niveau intermédiaire) et la photo. Alors, n'attendez pas. Il sera vite trop tard...

Renseignements : 06 03 51 02 59

Devenir surveillant de baignade

Après l'aide au BAFa, au permis de conduire, au PSC1, la Ville des Pennes-Mirabeau continue de soutenir les jeunes, cette fois dans le cadre du diplôme de surveillant de baignade ; un diplôme complétant le BAFa et le PSC1 et permettant de trouver plus facilement un emploi durant les vacances scolaires au sein des ALSH, colonies de vacances...

Cinq Pennois âgés de 18 ans minimum seront tirés au sort et bénéficieront d'une aide

individuelle de 100 euros, la formation coûtant entre 180 et 230 euros. D'un point de vue pratique, la Ville a signé une convention de partenariat avec l'association pennoise Le Club des dauphins qui sera chargée de la formation ; celle-ci s'étalera de janvier à avril 2017, avec un examen final se déroulant à la piscine du Jas de Rhodes.

Les inscriptions s'effectuent auprès du Service Cohésion sociale (tél. 04 91 67 16 46).



Un nouveau parking à La Gavotte

Afin de soutenir les commerces de proximité, une trentaine de places de parking a été créée sur la place Victorin Isnard à La Gavotte, avec disque de stationnement obligatoire.

«*S'il n'y a pas de stationnement, les personnes vont dans les grandes surfaces!*», Difficile de contredire Renaud Renaldo, conseiller municipal délégué aux Commerces et à la Publicité, qui est évidemment plus que satisfait de la réfection du parking de la place Victorin Isnard, devant l'ancienne mairie annexe de La Gavotte. À partir du 1^{er} décembre, les 34 places nouvellement tracées (dont une destinée aux personnes à mobilité réduite) seront en zone bleue, ce qui signifie que le stationnement sera gratuit mais limité à une heure.

Pour pouvoir se garer, les personnes devront utiliser un disque de stationnement apposé de manière visible derrière le pare-brise de leur véhicule*. Ceux qui oublieront de mettre leur disque ou dépasseront la durée légale s'exposeront à une contravention de première classe (17 €).

Cette zone bleue est une bonne nouvelle pour les commerçants du quartier et les Pennois qui pourront ainsi s'arrêter plus facilement pour faire leurs courses. D'autant que cette nouveauté fait suite à l'autorisation de parking des deux côtés de l'avenue François Mitterrand et précède le futur parking de 90 places, en prolongement de celui du square Jean Moulin (derrière La Poste de La Gavotte). Précision loin d'être inutile : toutes ces places de stationnement restent gratuites.

* Les disques de stationnement sont disponibles à l'accueil de l'hôtel de ville ou auprès des commerçants de La Gavotte.



Du côté du village

Même si le village des Pennes est cerné de parkings gratuits (parkings du Tunnel, du chemin de la Ferme, Tino Rossi), nombre de personnes veulent se garer directement sur l'avenue Victor Hugo. Or, le nombre de places n'y est pas extensible ; la meilleure solution est donc le partage. Aussi, depuis près de deux ans, des horodateurs ont été installés afin de limiter le stationnement à 30 minutes. Il suffit de prendre un ticket et de l'apposer, comme le disque de stationnement, derrière son pare-brise. En outre, six places spécifiques sont dédiées à l'arrêt-minute : les véhicules peuvent y rester 10 minutes maximum. Là aussi, en cas de non respect, les automobilistes peuvent être verbalisés à hauteur de 17 €. Précision loin d'être inutile (bis) : face à la rumeur persistante, rappelons que les caméras de vidéoprotection ne sont pas utilisées pour de la vidéoverbalisation.



Orages! Ô désespoir?

Les orages très violents qui déversent un déluge d'eau sur une zone très localisée en quelques heures sont appelés «épisodes cévenols» par les météorologues. Et face à ces événements climatiques extrêmes, des actions de prévention et de gestion de crise sont prévues par l'État et les communes. Mais, la prévention concerne aussi chacun d'entre nous et le Gouvernement conseille huit «bons comportements».

L'ÉVÈNEMENT EST ANNONCÉ MAIS N'A PAS DÉBUTÉ :

1. Je m'informe auprès de ma mairie, sur les sites de vigilance météo (www.vigilance.meteofrance.com, www.vigicrues.gouv.fr).
2. Je ne prends pas ma voiture et je reporte mes déplacements.
3. Je me soucie des personnes proches, voisins et personnes vulnérables.
4. Je m'éloigne des cours d'eau et je ne stationne pas sur les berges ou sur les ponts.

L'ÉVÈNEMENT A DÉBUTÉ :

5. Je ne m'engage pas sur une route inondée, ni à pied, ni en voiture (moins de 30 cm d'eau suffisent pour emporter une automobile).
6. Je ne sors pas ou alors je m'abrite dans un bâtiment et non pas sous un arbre.
7. Je ne descends pas dans les sous-sols et me réfugie en hauteur.
8. Je ne vais pas, en cas d'inondation, chercher mes enfants à l'école, ils sont en sécurité.



URBANISME

Bientôt un nouveau règlement local de publicité

Dans quelques mois sera menée une enquête publique concernant le règlement local de publicité de notre commune. Explications.

La publicité est partout. Aux Pennes-Mirabeau, comme dans toutes les agglomérations françaises, où elle s'affiche de façon conséquente et parfois anarchique. Le paysage urbain peut même en être défiguré. Aussi, pour maîtriser au mieux la situation, les publicités, enseignes et préenseignes sont soumises à une réglementation protectrice de l'environnement et du cadre de vie. Leur installation doit être conforme à des conditions de densité, de format et faire l'objet de déclaration ou d'autorisation préalables. Certaines communes instaurent des normes plus restrictives que cette législation nationale, dans le cadre d'un règlement local de publicité (RLP). Notre ville en est dotée depuis 1990, mais par délibération, le conseil municipal en a prescrit une révision afin de répondre aux dispositions législatives. En effet, la loi «Grenelle» de juillet 2010, portant engagement national pour l'environnement, réforme la réglementation en limitant et en encadrant par décret l'affichage publicitaire, sans ignorer pour autant les enjeux de développement du

secteur économique. Ce décret rend également caducs à partir de 2020 les règlements locaux de publicité élaborés avant 2013. La révision du RLP des Pennes a pour but de concilier publicité et enseignes avec la composition naturelle et urbaine du territoire tout en améliorant l'image des zones d'activités et commerciales, notamment celle de Plan de Campagne. Un sacré enjeu !

Une ambition concrète

En ce qui concerne justement Plan de Campagne, la Ville souhaite assurer un renouvellement qualitatif des enseignes et encadrer les modalités d'implantation des publicités afin de réduire le sentiment de surdensité et éliminer ainsi la pollution visuelle globale. Valoriser la qualité paysagère des autres zones d'activités (La Billonne et L'Agavon) et anticiper le développement des Jonquiers et des Sybilles – et donc des dispositifs publicitaires mis en

place par les entreprises – sont d'autres objectifs prioritaires. Outre les zones commerciales et d'activités, ce nouveau RLP contribuera au respect de la qualité paysagère et architecturale de la commune en préservant les vues sur le massif de l'Arbois depuis L'Agavon et le centre ancien depuis la RD113 ainsi que le caractère naturel des abords de cette route. Par ailleurs, l'idée est de conserver une faible densité des publicités et leur harmonie d'implantation dans le centre ancien, aux Cadeneaux ainsi qu'à La Gavotte et de favoriser les dispositifs mutualisés de pré-enseignes. Enfin, toujours face aux enjeux de développement durable, des règles d'extinction des dispositifs publicitaires lumineux vont être définies. Autant d'évolutions souhaitées qui vont passer, dans les prochains mois, par une enquête publique. En attendant, il est possible pour les Pennois de faire part de leurs observations dans le registre de concertation disponible au Service urbanisme, rue Jean Aicard, du lundi au vendredi de 8h30 à 12h00 et de 13h00 à 16h30.



©Photos (gauche et droite) : Etienne Aspod

Il était une fleur...

Notre commune possède sur son territoire une plante protégée au niveau national : la germandrée faux petit pin. Découverte.

Quel est le point commun entre Solliès-Toucas (Var), Port-la-Nouvelle (Aude), Marseille, Septèmes-les-Vallons et Les Pennes-Mirabeau (Bouches-du-Rhône) ? Ces cinq villes ont l'honneur de posséder sur leur territoire une plante rarissime, protégée au niveau national par arrêté ministériel car menacée en France : la germandrée faux petit pin (nom scientifique : *Teucrium pseudo-chamaepitys*). Sa répartition est en effet très limitée : on la trouve donc uniquement dans ces cinq communes et au niveau mondial à l'ouest du bassin méditerranéen (Algérie, Espagne, Maroc, Tunisie et Portugal)... et c'est tout !

beaucoup de mal et constitue la principale cause de sa disparition progressive. Des botanistes estiment d'ailleurs que la zone du centre commercial Grand Littoral, avant l'urbanisation des quartiers nord, en était recouverte. Désormais, les stations de germandrées se situent, pour Marseille, du vallon du Marinier (L'Estaque) au plateau de la Mure. À Septèmes-les-Vallons, elles se trouvent dans les quartiers sud et sud-est et aux Pennes-Mirabeau à La Gavotte, Les Cadeneaux et au Jas de Rhodes, en particulier sur le secteur de la Tête d'Auguste. Il s'agit même de la station française la plus importante en nombre d'individus et la deuxième en surface (5 km²). On retrouve ici de nombreuses zones de garrigue rase et rocailluse, mais également des zones plus arborées. La population est estimée à 500000

individus avec une densité d'un pied par mètre carré. Aux Pennes-Mirabeau, la germandrée faux petit pin est victime de nombreuses perturbations actuelles et passées (carrières, décharge, autoroute...). «Il est vraiment important de contenir autant que faire se peut l'urbanisation sinon la germandrée risque de disparaître», souligne le botaniste Mathias Pires, chargé de mission au Conservatoire botanique national méditerranéen. Un avis partagé par la Ville des Pennes-Mirabeau, comme le souligne Monique Slissa, adjointe au maire déléguée de l'Aménagement du territoire et de l'Habitat : «Nous ferons évidemment tout notre possible pour aider à la protection de cette plante. Cela passe aussi par le civisme de chacun des Pennois qui doivent être attentifs à cette fleur».

Victime de l'urbanisation

La germandrée faux petit pin fait partie de la famille des lamiacées (thym, romarin, basilic...) qui regroupe à elle seule 260 genres et près de 7000 espèces dans le monde avec une concentration plus importante dans les régions méditerranéennes. Il s'agit d'une plante velue, de 10 à 30 cm de haut. Ses feuilles sont divisées en 3 à 5 lanières linéaires, dures, entières, enroulées sur les bords. Ses fleurs de couleur blanche et lilas pâle, veinées de violet, au nombre de 10 par tige en moyenne, s'épanouissent de mi-avril à fin mai. Cette germandrée est une espèce présentant une reproduction par stolons (tiges) souterrains, ce qui lui permet de survivre aux incendies. En revanche, l'urbanisation lui fait



Aire potentielle de présence de la germandrée faux petit pin

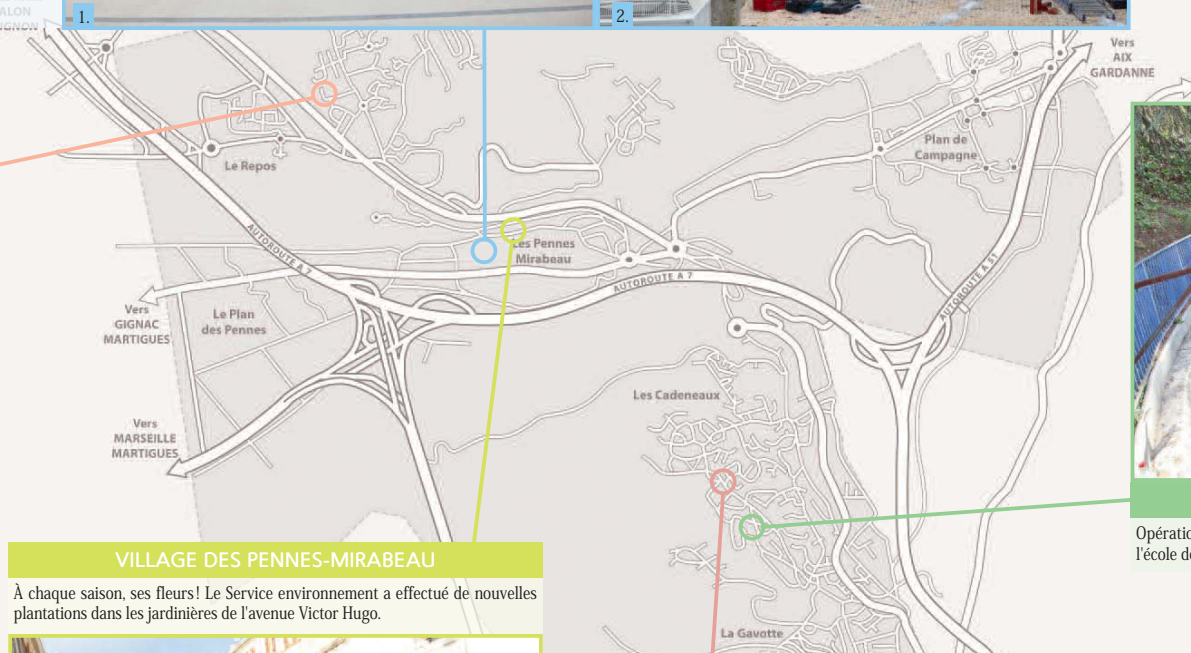
PISCINE DES CANETONS

Après plusieurs mois de travaux, la piscine des Canetons rouvre ses portes en ce mois de novembre. Baies vitrées et dômes en plexiglas ont été remplacés pour une meilleure clarté et un meilleur confort climatique (1). La centrale de traitement de l'air a également été changée (2) et des travaux d'étanchéité ont été menés. Enfin, l'accessibilité pour les personnes à mobilité réduite a été mise aux normes.



FERME PÉDAGOGIQUE

D'importants travaux de maçonnerie et d'électricité ont été réalisés par les Services techniques dans les anciens vestiaires de la piscine de la ferme pédagogique. À terme, une salle d'exposition destinée aux écoliers pennois verra le jour.



VILLAGE DES PENNES-MIRABEAU

À chaque saison, ses fleurs! Le Service environnement a effectué de nouvelles plantations dans les jardinières de l'avenue Victor Hugo.



ÉCOLE DES AMANDIERS

Opération débroussaillage effectuée par le Service environnement autour de l'école des Amandiers.

LES MATELOTS

Comme nous vous l'annonçons dans *Le Pennois* n°217, une nouvelle aire de jeu devait être créée aux Matelots. C'est chose faite.



CONTACT

SERVICES TECHNIQUES
de la Ville
des Pennes-Mirabeau :
04 91 67 17 71

«Anne Frank, une histoire d'aujourd'hui»



Du 7 au 21 novembre, notre commune reçoit, dans le cadre du 27^{ème} anniversaire de la Convention internationale des Droits de l'enfant, une exposition itinérante de la Maison Anne Frank. Un véritable événement à destination des élèves de CM2 et de 3^{ème}, mais aussi de l'ensemble des Pennois.

«*Nous ne pouvons pas changer ce qui s'est passé. La seule chose que nous pouvons faire est de tirer les leçons du passé et de prendre conscience de ce que la discrimination et la persécution de personnes innocentes signifient.*» Tels étaient, en 1970, les mots d'Otto Frank, 25 ans après la mort de sa fille Anne dont le *Journal* a été vendu à ce jour à plus de 30 millions d'exemplaires dans le monde. Des mots qui pourraient résumer l'exposition «Anne Frank, une histoire d'aujourd'hui». Une exposition itinérante internationale créée par la Maison Anne Frank, vue par plus de 10 millions de personnes et qui fera étape du 7 au 21 novembre aux Pennes-Mirabeau (salle du conseil municipal de l'hôtel de ville).

Du passé au présent

Même si le grand public pourra y venir, cette exposition, qui a lieu dans le cadre du 27^{ème} anniversaire de la Convention internationale des Droits de l'enfant, s'adresse prioritairement aux jeunes. L'ensemble des élèves des classes de CM2 de la commune ainsi que ceux des 3^{èmes} du collège Sainte-Elisabeth – soit près de 500 jeunes – viendront la découvrir.

Cette exposition se présente sous la forme de onze panneaux de toile de 35 mètres linéaires, traversés par une ligne du temps commençant en 1914. L'histoire d'Anne Frank en est le fil rouge, avec de part et d'autre de cette ligne, des photos de l'album de famille de la jeune fille et son témoignage, en

regard de documents illustrant le contexte historique. Ce déroulement chronologique permet de parcourir l'Histoire de la Première guerre mondiale à 1945. La dernière partie est consacrée au *Journal d'Anne Frank* et à son impact ainsi qu'à une réflexion sur la période de 1945 à nos jours.

Cette exposition est un parcours de mémoire, d'histoire et d'éducation à la citoyenneté car, comme le disait Otto Frank, «*pour construire l'avenir, il faut connaître le passé.*». Véritable projet éducatif, elle permet d'analyser les événements historiques et leur enchaînement. Comment la jeune démocratie allemande a-t-elle pu sombrer si rapidement dans la dictature, comment les libertés individuelles ont-elles été progressivement abolies? Les visiteurs peuvent ainsi décrypter les processus qui ont conduit à la Shoah. Comment les contemporains d'Anne Frank ont-ils été amenés, dans leur immense majorité, à «laisser faire», comment d'autres ont-ils su résister, conserver leur humanité? Une exposition qui nous oblige à faire des liens essentiels avec le présent : nous, que «laissons-nous faire» aujourd'hui? Car comme le rappelle Ronald Léopold, directeur de la Maison Anne Frank, si «*le national-socialisme a été vaincu militairement en 1945, les idées qui en jaillissaient hantent encore le monde d'aujourd'hui.*». Les génocides et crimes contre l'humanité n'ont en effet pas disparu comme en témoignent les conflits plus récents au Cambodge, au Rwanda, en Bosnie...

La visite de cette exposition unique est complétée par la projection d'un film documentaire réalisé par la Maison Anne Frank : «*La brève vie d'Anne Frank.*». Une vie courte, trop courte mais dont la portée est éternelle. «*Parmi toutes les voix qui, au long de l'histoire, se sont élevées pour défendre la dignité, dans des périodes de grandes souffrances et de lourdes épreuves, aucune n'est aussi bouleversante que celle d'Anne Frank.*», disait John F. Kennedy. Une voix d'une jeune adolescente qui nous dit aussi que la lutte contre le racisme, l'antisémitisme et les discriminations n'est pas uniquement un devoir des États, mais un devoir qui engage chacun d'entre nous...

Une lumière éternelle...

«*Ce n'est pas six millions de Juifs que l'on a assassinés, mais un seul, et six millions de fois,*», écrivait le poète néerlandais Abel Herzberg. Et parmi eux, Anne Frank, dont les quinze années de vie auront marqué l'humanité. Pour toujours. Celle-ci naît le 12 juin 1929 à Francfort où la famille de son père vit depuis de nombreuses générations. Mais, la crise économique, la montée d'Hitler et l'antisémitisme croissant mettent fin à une vie sans souci. Alors, en 1933, Otto Frank et sa femme Edith décident de quitter l'Allemagne et de rejoindre Amsterdam aux Pays-Bas.

Otto y crée une entreprise, les enfants vont à l'école et Edith s'occupe de la maison... mais la menace de guerre en Europe s'intensifie et le 10 mai 1940 les troupes allemandes envahissent les Pays-Bas. Très vite, des mesures anti-juives sont prises et quand le 5 juillet 1942, Margot, la sœur d'Anne, reçoit une convocation pour se rendre dans un camp de travail allemand, la famille Frank décide de se cacher dans

un appartement secret, aménagé dans l'annexe de l'entreprise. Ils sont rejoints par Hermann van Pels, l'associé d'Otto, sa femme et son fils. Puis, en novembre 1942 arrive le dentiste Fritz Pfeffer.

Ces huit clandestins doivent alors vivre sans faire de bruit et dans la crainte. Heureusement, certains anciens employés de l'entreprise les approvisionnent en nourriture, vêtements et lecture, et constituent le dernier lien avec le monde extérieur.

Un ami nommé journal

Peu avant d'entrer dans cette clandestinité, Anne avait reçu pour son anniversaire un cahier. Elle va donc y tenir son journal, en relatant le quotidien dans cette cachette. Elle et les sept autres personnes resteront dans l'annexe plus de deux ans jusqu'à ce funeste 4 août 1944 date à laquelle ils sont arrêtés et déportés. Aussitôt après l'arrestation, deux de leurs protecteurs récupèrent les écrits du journal d'Anne.

Otto Frank sera le seul à survivre à la déportation. Lors de son retour aux Pays-Bas, il apprend que sa femme est décédée et qu'Anne est morte de typhus, en mars 1945, au camp de concentration de Bergen-Belsen, quelques jours après sa sœur Margot.

Pour Otto Frank, «*il ne reste plus rien à part la vie...*» et le journal de sa fille dans lequel elle a écrit souhaiter devenir plus tard écrivaine ou journaliste. Des amis d'Otto Frank le convainquent de la grande force d'expression de ce journal et le 25 juin 1947 paraît «*Het Achterhuis*» (littéralement : L'Annexe). De nombreuses éditions suivront au point que le *Journal d'Anne Frank* deviendra un des trois livres les plus vendus au monde. Et l'histoire de cette jeune fille un véritable phare. Nelson Mandela le disait : «*Certains d'entre nous ont lu le Journal d'Anne Frank à Robben Island et y ont puisé beaucoup de courage. Il nous donnait de la force et renforçait notre confiance dans le caractère invincible de la liberté et de la justice...*»

PRATIQUE

Suivez les guides !

L'exposition est ouverte au public les mercredis 9 et 16 novembre et les samedis 12 et 19 novembre de 14h à 17h30. Les visites, gratuites, d'une durée de 1h30 sont animées par des guides. La réservation est obligatoire et s'effectue au 06 03 51 02 59. En savoir plus :

Site officiel www.annefrank.org

Sur Facebook «Maison Anne Frank - Espace Francophone»





GRÉGORY GEISSE

Une **vie** SUR LES **chapeaux** de **roue**

« **J**e crois que ce n'est pas du sang qui coule dans mes veines, mais de l'essence! », s'amuse à dire Grégory Geisse. Et si la formule n'est pas banale, elle est réaliste. Car, depuis son enfance, ce Pennois baigne dans le monde de l'automobile en général et de la mécanique en particulier. Au point d'avoir ouvert, sur la zone de Plan de Campagne, une salle de simulation de conduite sportive. «*Mon père a d'abord été mécanicien dans l'aviation avant d'être à la tête de stations-service et garages*», parmi lesquels l'ancienne station Total à La Gavotte. Un père passionné qui ne se contentait pas de réparer les voitures, mais aussi de les conduire, notamment en participant à des compétitions d'autocross à bord de buggys puissants.

Une époque où, enfant, il accompagne son père sur les circuits, traînant avec délectation au milieu des bruits et des odeurs de véhicules hors du commun. «*En toute sincérité, je pense que j'avais les capacités d'être pilote*», confie-t-il, mais après son bac il choisit une voie plus classique, en rapport cependant avec la mécanique. Il intègre le Conservatoire National des Arts et Métiers et en ressort avec un diplôme d'ingénieur en mécanique industrielle qui lui ouvre naturellement les portes de l'industrie où il exercera pendant plus de 17 ans. «*Mon temps libre, je continuais de le consacrer à l'automobile en m'offrant notamment des voitures puissantes*».

Mais, ce n'est apparemment pas suffisant. «*Je n'étais pas lassé de ma vie professionnelle, mais une certaine routine s'était installée, alors il y a quatre ans j'ai voulu me lancer dans une nouvelle aventure et changer de vie*». Et cette fois, elle serait entièrement dédiée à sa passion ou plutôt ses passions : la mécanique et la technologie. Il décide de créer un concept de simulation de conduite sportive. En 2013, il investit beaucoup d'argent et ouvre un local à Saint-Maximin.

Mais attention, son concept n'a rien en commun avec les machines que l'on peut trouver dans les salles de

jeux vidéos ou les halls de complexes cinématographiques. Non, il s'agit là d'un outil hyper réaliste, destiné à la fois à détecter de futurs pilotes ou au loisir. «*Dans ces simulateurs de haut niveau technologique, on a la sensation d'être au volant de la voiture qu'on rêve de conduire un jour*». Et le choix est immense : Grégory Geisse propose plus de 200 véhicules, de la Clio Cup à la Formule 1 en passant par la Porsche GT3, les voitures de rallye, les dragsters et même les camions! «*Ici on vit des émotions, des sensations très fortes*», dit-il. D'autant que les performances de ces machines sont étonnantes, les réglages à effectuer étant proches de ceux d'un vrai véhicule. «*On arrive même à réaliser sur ces simulateurs des chronos se situant à deux dixièmes de ceux d'une véritable Formule 1*».

Après deux ans passés à Saint-Maximin, Grégory Geisse a le mal du pays, lui qui habite aux Pennes-Mirabeau depuis plus de 20 ans. Alors, en juin 2015, il ne rate pas l'opportunité de s'installer à Plan de Campagne, dans un local de 300 m² (derrière La Foir'fouille), où il dispose ses dix postes de conduite dans une ambiance métallique et donne un nouveau nom à son établissement, qui devient la marque déposée de Gregory Geisse : «*Drive for real*» (conduire pour de vrai).

L'objectif semble atteint mais il est loin d'être un aboutissement pour ce quadragénaire qui vit à toute vitesse. Car son rêve personnel devenu réalité professionnelle va bientôt être partagé : «*En 2017, un deuxième Drive for Real va ouvrir dans le centre de la France. Ce sera ma première franchise et j'espère qu'elle en annoncera d'autres en France et même plus loin car je commence à avoir des demandes émanant de Belgique et d'Espagne*», explique Grégory Geisse, lui qui souhaite apporter à ses franchisés non seulement sa marque, mais aussi son savoir-faire. Bonne route!



CENTRE SOCIAL

Les habitants prennent la parole

Le Centre social fait peau neuve et devient la Maison des habitants. Une nouvelle identité pour un nouvel engagement auprès des habitants plus que jamais incités à s'exprimer.

«**U**n équipement de proximité ouvert à l'ensemble des habitants, offrant accueil, animations et services», c'est ainsi que l'on connaît le Centre social. Une mission décrite par la Fédération des Centres sociaux et Socioculturels de France que remplissent largement l'équipe de La Gavotte, les associations partenaires ainsi que les nombreux bénévoles qui y sont rattachés. Mais devant faire face à la baisse de ses financements, la structure a été obligée de redéfinir son mode de fonctionnement pour adhérer encore plus précisément à sa vocation première.

Sous l'impulsion de son directeur Alain Brunerie, le Centre social tend à devenir plus que jamais un espace ouvert à tous, conçu pour et par les habitants, un projet dont la ligne de mire serait la recherche permanente d'initiatives qui permettent de «*mieux vivre ensemble*». Au-delà des clichés, des différences, des discriminations. Un projet qui rassemble et dans lequel chacun ose se définir, prendre la parole pour mieux rencontrer l'autre dans sa singularité. C'est ainsi qu'est né le projet «*Passerelles*» qui a vocation à faire descendre les acteurs du Centre social dans la rue, au plus près des lieux de vie des habitants, pour susciter l'échange, récolter la parole, accueillir les envies dans le but de créer du lien et de partager des objectifs communs. «*Dorénavant, le Centre social n'est plus ouvert aux "usagers", mais aux "habitants". Signe d'engagement fort, la structure a décidé de changer de nom pour devenir la Maison des habitants. Son identité juridique reste la même mais la nouvelle appellation veut interpeller les esprits*», précise Alain Brunerie.

Les temps de la rencontre

Aller à la rencontre des individus, amener un groupe vers la création d'un projet collectif est une ambition qui repose sur la notion de l'humain. Cela demande du temps, un temps donné à la relation, à la parole, un temps réservé à l'expression de soi et à la découverte de l'autre. Un temps qui pourra s'articuler autour de plusieurs rendez-vous émaillés au fil du temps et dont la première étape a été franchie cet été avec un atelier d'écriture animé par Gislain Loussingui et la création d'une fresque murale autour du «*vivre ensemble*». Dès janvier, cet intervenant de l'association Sunshine animera un autre atelier d'écriture «*Un stylo, une feuille, un sourire*» en forme de trait d'union entre des femmes issues de plusieurs nationalités et qui représentent la France multiculturelle d'aujourd'hui. Un travail sur l'expression

destiné à sublimer les écarts, les différences supposées pour oser la confiance et le rapprochement.

Une autre association «*Images et paroles engagées*» intervient depuis octobre sur plusieurs espaces publics de la commune. Sur la base d'une expérience similaire menée dans des quartiers de La Ciotat, de la Seyne-sur-Mer et de Port-de-Bouc, l'outil vidéo est utilisé pour capter la parole des habitants interpellés. Une fois par mois sur le parking de La Gavotte, devant l'église des Cadeneaux et devant les deux collèges, la caméra se faufile à la rencontre des Pennois et deviendra leur confidente ; les impressions recueillies devenant la matrice d'un petit film. Au troisième temps du projet «*Passerelles*», qui sera par ailleurs illustré par beaucoup d'autres actions, «*Le café des habitants*» se veut d'ores et déjà être un espace d'accueil, tous les vendredis, un temps d'écoute dont chacun peut disposer, où envies et besoins peuvent être exprimés.

Enfin, pour que ce nouveau projet puisse prendre toute son envergure en bénéficiant d'une reconnaissance institutionnelle, La Maison des habitants a déposé une demande de labellisation citoyenne auprès du Camp des Milles. Une décision marquant un engagement fort en faveur de la prévention et de la lutte contre les extrémismes, les racismes, l'antisémitisme et les discriminations.

Les nouveaux rendez-vous de la Maison des habitants

- La distribution alimentaire des Restos du Cœur débute en ce mois de novembre.
- Les sorties de randonnée pédestre traditionnellement organisées avec Antoine le vendredi auront lieu tous les jeudis après-midi. Départ 13h30 du parking de La Poste de La Gavotte.
- La boutique de vente de vêtements d'occasion est ouverte le mercredi et le vendredi de 14h à 17h, au 102 avenue François Mitterrand. Les dons de vêtements s'effectuent durant les jours et heures d'ouverture de la boutique.

Maison des habitants
93, Avenue François Mitterrand
Tél : 04 91 51 08 60,
Email : centresocialgavotte@orange.fr
Ouvert du lundi au vendredi 9h-12h et 14h-18h

CLUB DE LECTURE

«Autour d'un auteur»



Gérard Payrou, Danielle Delmas et Chantal Odile sont fermement décidés, désireux de faire connaître au plus grand nombre de lecteurs possibles des auteurs de littérature contemporaine.

Ces adhérents du Centre social qui fréquentent assidûment les clubs de scrabble et d'informatique, se passionnaient déjà pour l'exercice en accueillant régulièrement un petit groupe d'habités et ont eu envie de lui donner de l'ampleur en créant «*Autour d'un auteur*».

Chaque rencontre, qui met en avant un seul et même écrivain, s'articule autour de plusieurs axes de présentation : une biographie et bibliographie, un résumé de ses livres, éventuellement un exposé des lieux dépeints par l'histoire et leur influence sur l'intrigue ou encore une interview. «*Nous proposons chacun nos impressions sur les ouvrages que nous avons personnellement lus, suivies d'une série de questions directement adressées à notre auditoire. Cette étape marque le début d'un échange dont nous espérons voir surgir l'envie chez les participants de découvrir ou redécouvrir l'auteur*», précisent les trois bénévoles, qui consacreront leur séance du mercredi 30 novembre à l'écrivain Max Gallo.

Rendez-vous le dernier mercredi du mois, de 14h à 16h

Espace livres du Centre social
Renseignements : 04 91 51 08 60

À noter que deux passionnées de lecture accueillent et conseillent le public à l'Espace Livres chaque vendredi après-midi. Par ailleurs, dans le nouvel espace «*Livres en liberté*» situé dans la cour, les personnes intéressées peuvent venir aux heures d'ouverture de la Maison des habitants, emprunter et échanger autant de livres qu'elles le souhaitent, voire «*oublier*» de les restituer... si le plaisir de lire l'emporte!

CLUB CINÉMA

En marge du club «*Autour d'un auteur*», Gérard Payrou, Danielle Delmas et Chantal Odile proposent un rendez-vous régulier aux amateurs de cinéma avec «*Les Nouveaux dossiers de l'écran*», une projection de film à thème suivie d'un débat. La prochaine séance est programmée le vendredi 2 décembre à 20h, à la Maison des habitants, avec la projection de *Voyage au bout de l'enfer* de Michael Cimino.



TRAVAUX

Coup de jeune POUR La Voilerie

D'importants et longs travaux ont débuté en ce début de mois de novembre à La Voilerie. Avec un objectif principal : favoriser l'aspect paysager de ce quartier.

Aux Pennes-Mirabeau, la ville n'est jamais très loin de la campagne et inversement. La Voilerie en est certainement un des symboles. Car ce quartier, niché dans la pinède et auquel on accède par une route pittoresque, se situe à quelques dizaines de mètres de Plan de Campagne.

Depuis sa création au milieu des années 70, La Voilerie n'a pas vraiment changé d'allure avec ses quelque 300 pavillons quasiment identiques dans leur conception (plain-pied avec jardin), alignés les uns à côté des autres. Sauf qu'à cette époque, les premières ZAC (zones d'aménagement concerté) étaient construites autour de la circulation automobile et l'intégration sociale et paysagère n'était alors que secondaire. C'est pourquoi en ce mois de novembre commence un chantier de requalification du quartier qui va s'étaler jusqu'au printemps 2018. Il faut ce qu'il faut car plusieurs objectifs sont au programme dont l'amélioration de la vie sociale de ce quartier qui passe par une réhabilitation des espaces publics, en créant notamment une place centrale ainsi que des équipements publics de proximité. Ce projet prévoit aussi une optimisation du stationnement. Il sera restructuré et organisé afin de contrecarrer la vitesse trop élevée des automobilistes. L'idée est également d'offrir un meilleur

partage de l'espace urbain par l'aménagement de pistes cyclables et de cheminements piétons afin de favoriser les modes doux de déplacement, tout en améliorant la desserte des voies principales pour permettre une circulation aisée et simplifier l'accès aux transports en commun.

D'une pierre plusieurs coups

Ce projet qui devrait répondre aux souhaits des habitants de La Voilerie permettra d'entreprendre d'autres travaux d'amélioration comme ceux concernant le réseau d'eaux pluviales, couplé avec la réhabilitation de certains tronçons du réseau d'eaux usées. C'est d'ailleurs ce chantier qui est mené en ce mois de novembre et s'étalera jusqu'en janvier. Le début de celui consacré à la voirie proprement dite est fixé à la mi-février.

Des travaux de modernisation du réseau d'éclairage public sont aussi prévus. Ils se dérouleront dans le cadre du schéma directeur de rénovation de l'éclairage public engagé par la commune des Pennes-Mirabeau visant à améliorer la performance énergétique de son réseau afin de réduire sensiblement les consommations électriques.



ANIMATIONS

C'est Noël avant l'heure!

Aux Pennes-Mirabeau, la délicieuse période des fêtes de fin d'année pointe son nez dès novembre avec le retour des traditionnels Marché de Noël et Foire aux santons.

Rendez-vous très attendu des Pennois – petits et grands –, le Marché de Noël s'installe avec ses chalets de bois sur le square 1962, du 18 au 20 novembre. Comme chaque année, on y trouvera un grand choix d'épicerie fine, de confiserie, le très attendu chocolat chaud que l'on pourra agrémenter de brioches hongroises. Artisanat, bijoux ainsi que de nombreux articles de Noël dont les coffrets de magie qui devraient remporter également un certain succès. Plusieurs manèges seront destinés aux enfants ainsi qu'une nouveauté : la patinoire synthétique. La Ferme du Soleil venue tout droit de Trets présentera ses petits animaux tandis que le Père Noël entamera sa ronde

pour se faire photographier aux côtés des bambins.

D'un marché à l'autre

Non loin de là, à l'Espace Tino Rossi, un second rendez-vous plongera aussi les Pennois dans l'ambiance de Noël avec un mois d'avance : la Foire aux santons, qui, elle, se déroulera les 19 et 20 novembre. Durant ces deux jours, les artisans santonniers proposeront au public des santons de crèche en argile peints et non peints de toutes les tailles. On pourra également y trouver des crèches et les accessoires nécessaires à leur confection, ainsi que des bougies de Noël peintes à la main.

Le samedi et le dimanche, de 14h30 à 17h, un atelier sera réservé aux enfants pendant lequel ils pourront peindre petits santons et animaux. Enfin, une visite guidée du Vieux village sera organisée le dimanche ; son départ est prévu à 15h depuis l'Espace Tino Rossi.

Marché de Noël
Du 18 au 20 nov. | 10h-19h
Ouverture : vendredi 18 dès 14h
Square 1962
Renseignements : 06 98 19 92 62

Foire aux santons
Les 19 et 20 nov. | 10h-18h
Espace Tino Rossi
Renseignements : 04 42 02 55 14

Lotos de novembre et décembre

Date	Heure	Lieu	Association
V. 25/11	21h	Gymnase J. Roure	Asso pour Les Pennes
S. 26/11	20h	Gymnase J. Roure	PMC Rugby
D. 27/11	15h	Salle d'Escrime	AC Arménienne
D. 27/11	15h	Gymnase J. Roure	Tambourin Club
V. 2/12	19h30	Salle d'Escrime	Hissez haut Les Cadeneaux
V. 2/12	21h	Gymnase J. Roure	CDS Environnement
S. 3/12	21h	Gymnase J. Roure	JSPM
D. 4/12	15h	Salle d'Escrime	Centre social de La Gavotte
D. 4/12	15h	Gymnase J. Roure	Twirling Club des PM
V. 9/12	20h	Gymnase J. Roure	Cancer Espoir
V. 16/12	21h	Gymnase J. Roure	JSPM
S. 17/12	15h	Salle d'Escrime	Les Archers Pennois
S. 17/12	15h	Gymnase J. Roure	Vaincre La Mucoviscidose
D. 18/12	14h30	Salle d'Escrime	Pennes Amitié
D. 18/12	15h	Gymnase J. Roure	Pompiers
L. 19/12	15h	Espace Tino Rossi	Entraide Solidarité 13
L. 26/12	16h	Gymnase J. Roure	Les Amis de La Marseillaise



CONCERT

Flamenclásico

Dimanche 20 novembre, Tchoune Chanelas et son groupe de musiciens feront entrer le public dans l'univers coloré du flamenco. Les cinq artistes feront vibrer ces sonorités inspirées de la musique classique augmentées d'une dynamique rythmique hors-norme. Avec son timbre, sa façon de scander la mélodie, projetant de sa voix une énergie contagieuse, Tchoune Tchanelas, le fondateur du groupe, incarne parfaitement cette tradition populaire ibérique. Chanteur flamenco d'origine gitane, jouant avec de nombreux artistes tels Manitas de Plata, Alabina, Pascal Imhotep (IAM) ou Yuri Buenaventura, ses rencontres le mènent en 2006 jusqu'à Martial Paoli. Pianiste classique, musicologue, compositeur pour la compagnie Ainsi de suite, accompagnateur de stages dirigés par Anna Prucnal, le musicien compose et joue également pour La Rumeur. Aux côtés des deux musiciens, Florencia Delerìa épouse en dansant la rythmique enchanteresse du guitariste virtuose Frasco Santiago, l'accompagnant de ses palmes ou doublant Tchoune au chant. Issu du conservatoire, le violoniste Jean-Christophe Gairard qui brille autant dans le jazz manouche que les musiques ziganes, complète cette formation unique. Autour d'Albeniz, Falla ou encore Bach ou Lecuona, Flamenclásico fera sonner les notes en soulignant la symbiose esthétique entre classique et flamenco.

Dimanche 20 novembre | 16h
Théâtre Henri Martinet
Tarifs : 11€, 8€ et 3€
Renseignements : 04 91 67 17 79



CONCERT

Les plus beaux airs de violoncelle

Dimanche 11 décembre, la pianiste Anaït Sérékian et le violoncelliste Yannick Callier interpréteront un florilège des plus belles pages de musique jamais composées pour le violoncelle. Après des études musicales supérieures au Conservatoire National d'État d'Erevan, Anaït Sérékian s'est perfectionnée au Conservatoire Tchaïkovsky de Moscou avant d'être brillamment admise au Conservatoire de Lyon où elle a obtenu le 1^{er} prix de piano, ainsi que le 1^{er} prix d'accompagnement au piano. Elle partage actuellement sa carrière entre récitals, duos avec solistes renommés, concerts avec orchestre, et enseignement. Musicien émérite, Yannick Callier a obtenu une médaille d'or de violoncelle au Conservatoire de Marseille avant de poursuivre ses études au Conservatoire Supérieur de Genève. De 1990 à 2005, il a été membre du Quatuor Debussy et s'est consacré à de nombreux concerts et enregistrements de disques. Il se voue depuis à l'enseignement de la musique de chambre (CRR de Lyon et de Toulon), à la pratique orchestrale et continue de s'adonner à la Musique de chambre. Parmi les œuvres données à entendre et présentées par les musiciens, on pourra apprécier *Le Cygne* du *Carnaval des animaux* de Camille Saint-Saëns ou encore *Vocalises* de Sergueï Rachmaninov.

Dimanche 11 décembre | 16h
La Capelane
Tarifs : 11€, 8€ et 3€
Renseignements : 04 91 67 17 79



MUSIQUE

Les Ballades des élèves... et des professeurs

On connaissait les ballades de l'école municipale de musique et d'art dramatique Pierre Barbizet qui permettent aux musiciens en formation dans les diverses disciplines de se produire devant un public deux fois par an. Cette année, on voit éclore un nouveau programme qui met cette fois les professeurs sur le devant de la scène. Ce sont eux désormais qui interviennent hors les murs et partent en balade dans les écoles de la ville dans le cadre des NAP. Sur un programme de quatre jours allant du vendredi 9 au jeudi 15 décembre (à l'exclusion du mercredi), les professeurs de l'école de musique se rendront à la Renardière, aux Amandiers, à La Gavotte et à Castel Hélène pour faire respectivement découvrir aux élèves le piano, les cordes, le saxophone ainsi que le soundpainting et sa pratique de l'improvisation et la guitare classique. Des mini concerts donnés sur place par les enseignants apporteront un supplément d'âme à chacune des interventions. De quoi sensibiliser les élèves à l'écoute et à la pratique musicales. Les traditionnels concerts des élèves de l'école de musique quant à eux, auront bien lieu en décembre. Du 12 au 15 pour les ballades de la Capelane, et les 16 et 17, dates auxquelles les musiques actuelles s'exprimeront lors des Scènes ouvertes.

Ballades : du 12 au 15 décembre
La Capelane
Scènes ouvertes : les 16 et 17 décembre | Jas Rod
Renseignements : 04 96 15 17 99



SOLIDARITÉ

Concert pour notre forêt

Les incendies des 10 et 11 août qui ont ravagé une grande partie de la commune laisseront longtemps des traces dans les esprits. Un souvenir vivace dont la marque laissée par le feu a amputé 40% des zones naturelles qui représentent elles-mêmes la moitié du territoire des Pennes-Mirabeau. Afin de contribuer à leur reboisement, l'association pennoise La Clef des chants a décidé d'unir son effort à celui de l'Association pour la protection des pistes et chemins forestiers en organisant un concert caritatif. Alliant le plaisir à la nécessité, un groupe d'une quinzaine de participants entonneront chansons en solo et duos suivant un répertoire de chansons populaires ; le public pourra ainsi redécouvrir Zaz, Tal, les intemporels Jean-Jacques Goldman et Johnny Hallyday ou encore Claude François, Montand, Bachelet... En préambule un élu de la municipalité ainsi que Robert Bastard, président de la Société des chasseurs feront une brève allocution, précisant que tous les bénéfices collectés (buvette et restauration compris) seront intégralement reversés à l'APPCF. Celle-ci a d'ores et déjà lancé sa grande opération de solidarité, «Aidons à la réhabilitation de la forêt communale» pour laquelle elle collecte des dons auprès des Pennois.

Vendredi 18 novembre | 20h
Théâtre Henri Martinet
Participation : 8€
Réservations : 04 42 02 55 14 (Syndicat d'Initiative) ou 06 43 15 46 24
maccari.alain@orange.fr



HUMOUR

Les Frères ennemis & Pour le meilleur ou pour le pire

Les Frères ennemis
Dans les années 50 à 70, les humoristes André Gaillard et Teddy Vignault régnaient en maître sur le terrain de «l'absurde» sous le nom des célèbres Frères ennemis. Cinquante ans après en 2007, le comédien Jean-François Regazzi et son ami Bernard Destouches ont eu l'idée de reconstruire le duo en devenant alors «Les Inséparables». Ils proposent un florilège de textes inédits et de sketches plus connus, dont certaines expressions sont tombées dans le langage courant. Joutes verbales et élucubrations loufoques fusent et s'enchaînent durant tout ce spectacle ne laissant aucun répit au spectateur hilare.

Vendredi 25 novembre | 20h30

Pour le meilleur ou pour le pire
Une heure avant la célébration de ses noces, un futur marié et ses deux témoins s'enferment à l'écart. Instant suspendu qui permet de mesurer la situation : le caractère de la future belle-mère, le promis un tantinet trop conciliant, l'ami jaloux et soucieux de son propre avenir... Cet échange en huis-clos revêt l'aspect d'un rituel qui marque le passage à l'âge adulte, un moment où les notions de liberté, d'amitié et la vie dans son ensemble vont subir une transformation. Le metteur en scène, Daniel Lucarini confie à propos de cette pièce : «*J'ai été séduit par cette remise en question dans une salle de bain, comme un vertige, un naufrage où chacun se rattrape comme il peut.*»

Vendredi 9 décembre | 20h30

Les deux spectacles : à La Capelane
Tarifs : 11€, 8€ et 3€
Réservations : 04 91 51 22 59



ÉVÉNEMENT

Journées du livre jeunesse

Embarquement immédiat pour l'aventure ! Les Journées du livre jeunesse qui auront débuté avec la rencontre des auteurs dans les écoles de la commune se poursuivront cette année le dimanche 27 novembre avec une préférence pour tout ce qui se rapporte au voyage. Plusieurs ateliers seront mis à disposition des enfants avec de la BD (André Reina), une mini-planche à encrer (Didier Axi), de l'illustration (Eric Cartier), un atelier fabrication d'une carte pop'up proposé par La Fabulogie (inscription obligatoire) ou encore de l'origami. Dans la catégorie des spectacles, on trouvera la séance «raconte-tapis» pour les tout-petits, un conte présenté et animé par Brigitte Luciani et *La danse des ciseaux* réservée aux plus de cinq ans animée par Jean-Michel Zurletti (2 séances sur réservation au tarif de 2,50€).

Tout au long de la journée, les éditeurs seront au rendez-vous du public ainsi que librairie, associations et stand coups de cœur des lecteurs et bibliothécaires. De nombreux auteurs présenteront leurs livres en dédicaces parmi lesquels Calouan, Gaëlle Perrin-Guillet, Rémy Courgeon et Clémence Paldacci. Enfin, le prix Danielle Grondein sera décerné pour la deuxième année consécutive en hommage à l'engagement de l'auteur disparue en faveur de l'édition indépendante.

Dimanche 27 novembre
10h-12h30 et 14h30-18h
Espace Tino Rossi
Entrée gratuite
Réservations : 04 42 02 03 33
ou 04 91 51 22 59
mediatheque.pennes-mirabeau.org

ET AUSSI...

L'HEURE DU CONTE
16 novembre | 15h
Salle de contes, bibl. La Gavotte
Histoires colorées racontées par les bibliothécaires, suivi d'un atelier «pompons» animé par Nathalie Van Volsom. Gratuit.
Réservations : 04 91 51 22 59

CLUB D'ÉCOUTE
16 nov. et 14 déc. | 18h
Centre Jean Giono
Moment d'échange et de convivialité autour de la musique. Gratuit.
Réservations : 04 91 51 22 59

CLUB DE LECTURE
21 nov. | 14h ou 22 nov. | 19h (au choix)
La Médiathèque
Échanges et débat autour d'une sélection de livres.
Réservations : 04 42 02 03 33

THÉ DANSANT
29 nov. et 13 déc. | 14h30-19h
Espace Tino Rossi
Animé par l'orchestre Arc-en-ciel. Entrée : 7€
Réservations : 06 68 48 61 42

NOËL AU PAYS DE COGNAC
(Théâtre de Guignol)
10 décembre | 15h
Théâtre Henri Martinet
Guignol et Gnafron accompagnent le Père Noël et son coffre magique dans sa tournée de distribution de jouets. Mais les deux filous élaborent un plan pour dérober le coffre. Gratuit.
Réservations : 04 91 67 17 79

LES LUTINS AU SECOURS DU PÈRE NOËL (Théâtre jeune public)
14 décembre | 16h
Théâtre Henri Martinet
Le soir du 24 décembre, le père Noël découvre au fond de son sac un petit morceau de lettre déchirée sans adresse ni destinataire. L'énigme de cette lettre doit être résolue au plus vite...
À partir de 3 ans. Tarif : 5€
Réservations : 04 91 67 17 79

SYNDICAT D'INITIATIVE

Salon de peinture et de sculpture
La 31^{ème} édition se prépare : les inscriptions aux concours seront ouvertes dès le mois de décembre.

Plan de la Ville
La nouvelle édition est disponible.

Édition
L'histoire des Pennes-Mirabeau : 25€.
Les Pennes-Mirabeau à travers la Grande Guerre : 10€.
La belle histoire du sport et de l'amitié aux Pennes-Mirabeau : 21€.

Billetterie Tarifs préférentiels
Le Silo :
Jeremy Ferrari, 7 décembre à 20h30, 32€ et 26€.
Eric Antoine, 8 décembre à 20h, 44€ et 38€
Stéphane Guillon, 9 décembre à 20h30, 41€ et 35€.
Jean-Marie Bigard, 16 décembre à 20h30, 41€ et 33€.
Arnaud Ducret, 17 décembre à 20h30, 35€ et 30€.

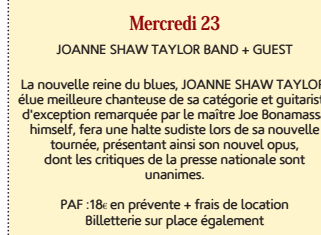
Renseignements
35 bis, av. Victor Hugo
Tél. 04 42 02 55 14 Fax 04 42 02 94 66
E-mail : si.pennesmirabeau@free.fr
Horaires : lundi de 8h à 12h et de 14h à 18h, mardi, jeudi, vendredi de 14h à 18h, mercredi de 8h à 12h



EN NOVEMBRE



Vendredi 18
CONCERT DU COLLECTIF | La scène des groupes locaux émergents | Gratuit
Samedi 19
TRIBUTE TO DAVID BOWIE
Par MONZON
avec Lyonnel Parra, Cédric Milard, Sébastien Ailhaud, Mikael Zaoui, Thom Bravin.



Mercredi 23
JOANNE SHAW TAYLOR BAND + GUEST
La nouvelle reine du blues, JOANNE SHAW TAYLOR, élue meilleure chanteuse de sa catégorie et guitariste d'exception remarquée par le maître Joe Bonamassa himself, fera une halte sudiste lors de sa nouvelle tournée, présentant ainsi son nouvel opus, dont les critiques de la presse nationale sont unanimes.
PAF : 18€ en prévente + frais de location
Billetterie sur place également



Samedi 26
SIDILARSEN + BABYLON PRESSION + DIGITAL NOVA | ROCK - MÉTAL - PROG - PUNK
Les Toulousains de SIDILARSEN présenteront leur nouvel album "Dancefloor Bastards" et rencontreront les non moins attendus Marseillais de BABYLON PRESSION et DIGITAL NOVA à l'occasion de la sortie de leurs nouveaux albums respectifs !
PAF : 13€ en prévente + frais de location | Billetterie sur place également

Dimanche 27
RISE OF THE NORTHSTAR | METAL - HARDCORE
Le plus japonais des groupes français, RISE OF THE NORTHSTAR, fort du succès international de son nouvel album est enfin de retour en terre sudiste pour une nouvelle déflagration en compagnie des frenchies de THE BUTCHER'S RODEO et INNER REFLECTIONS.
PAF : 15€ en préventes + frais de location - Billetterie également sur place

EN DÉCEMBRE

Samedi 10
CONCERT DU COLLECTIF | La scène des groupes locaux émergents | Gratuit
Toutes les infos et tarifs sur www.jasrod.fr et au 04 91 51 87 46 Ouverture : 20h30 | Concerts : 21h

Michèu

Lou pichoun noum de Michèu vo Miquèu es foueço emplega dins leis espresstien e leis us prouvençau, n'en vaqui quaqueis eisèmple.
- Lou 29 de setèmbre, lei bouon Prouvençau oublidon pas d'ana pèr orto, d'orto lou matin, pèr rabaia lou fenu e de n'en pendre un pichoun bouquet darnié sa pouarièr pèr lei garda des diat.
- Se chanjon d'oustau, diran que «fan Sant-Michèu» que, dins lou tèms, lei loutargati acabavon sou bai à n-aquelo dato.
- Se quaucun «dépasse les bornes» pèr sel paratulo vo seis ate, diran «acò, passo la rego de Michèu».
- E se vien un coulèti que la faucaarèn d'extraordinari vo de dangereus pèr si moustra, leis emtèndrès dire «aqueu fa Miquèu l'ardis».
- A la revisto, bràvei gènt, e longo-mai à toutei lei Michèu.
Bernard Remuzat, Escòlo espensenco de lengo prouvençalo. Retrouvez les traductions des articles de la chronique provençale sur le site de la Ville : www.pennes-mirabeau.org rubrique Cadre de vie / Patrimoine

LES PENNES-MIRABEAU D'ABORD

Depuis sept ans, notre commune est labellisée «Ville amie des enfants» par l'UNICEF. Pour notre municipalité, il s'agit d'une récompense pour les efforts réguliers que nous fournissons en direction de notre jeunesse. Cette année, la fête des Droits de l'enfant qui fait la part belle à une exposition sur Anne Frank, rappelle que les premières victimes d'un conflit sont toujours les enfants. Que la haine, quand elle éclate, n'épargne personne. Cet exemple, nous devons le méditer pour ne pas le reproduire. Les enfants sont innocents de la condition de leurs parents, nous devons les protéger quelles que soient leurs origines. Dans notre commune, à notre échelle, nous faisons notre possible pour qu'ils grandissent en sécurité

dans des conditions optimales. Par exemple, ce mois-ci, Nos Activités Périscolaires (NAP) enrichissent leurs propositions de quatre activités sportives animées par des clubs de la commune. Le tambourin, le rugby, le vélo club et le basket ont signé une charte qui va permettre à nos enfants de diversifier encore plus leurs activités. Nous espérons que d'autres associations nous rejoindront afin de faire découvrir leurs pratiques, ouvrir leurs horizons et ceux de nos enfants. C'est un accord gagnant-gagnant pour tout le monde. Et notre Ville continue de mériter son label «d'amie des enfants».

LES PENNES BLEU MARINE

Charte « ma commune sans migrant »

Suite au démantèlement de la jungle de Calais, un plan d'accueil des migrants a été prévu sur toute la France. Sous l'impulsion de Steeve Briois, Maire d'Hénin-Beaumont, le FN a décidé de rédiger une charte afin que les communes signataires puissent s'unir et faire face ensemble sur le plan juridique et médiatique. L'union fait la force.

L'accueil des migrants génère un coût financier et social. Les corridors migratoires qui sont empruntés par les migrants permettent à des djihadistes de pénétrer sur notre territoire en vue de commettre des attentats et il n'est pas exclu que certains soient infiltrés dans des groupes de

migrants disséminés dans les centres d'accueil et d'orientation.

De plus l'immigration massive nourrit les revendications communautaristes contraires aux principes de laïcité, principe qui n'est pas respecté par M. Amiel. (Nous l'avons vu pour l'Aid el-Kebir).

Nous avons donc proposé la charte au conseil municipal à la majorité dans le but de protéger les Pennois. M. Amiel n'a pas voulu la soumettre au vote et l'a refusée sans débat ! Mais c'est vrai il n'y a pas si longtemps M. Amiel souhaitait accueillir des migrants sur les Pennes...

Toujours dans le même conseil municipal une

subvention (c'est votre argent) a été attribuée à ADDAP13. C'est une association très marquée à gauche. Qui a plusieurs cordes à son arc. Notamment, l'accueil, l'orientation et l'accompagnement des mineurs isolés étrangers. Dans le magazine de l'association, le numéro 2, le titre est « mineurs isolés étrangers et travailleurs sociaux, identités bousculés »...

Nous notre programme est simple, avec le Front National identité préservée !

Nous restons à votre écoute par courriel : lespennes.bleumarine@gmail.com ou au 06 03 45 45 78.

GROUPE LES RÉPUBLICAINS

Les 20 et 27 novembre prochains, auront lieu les élections primaires de la Droite et du Centre. Nous vous proposons de découvrir ici comment fonctionneront ces élections : où, quand, comment.

7 candidats en lice. 2 tours. 1 élu. Les Français auront la possibilité de choisir en novembre prochain, le candidat de la Droite et du Centre pour les élections présidentielles de 2017.

Qui peut voter ? Tout(e) Pennois(e) inscrit(e) sur les listes électorales des Pennes-Mirabeau. Après avoir versé 2€ et signé la charte indiquant que vous partagez les valeurs de la Droite et du Centre, vous pourrez voter pour le candidat de votre choix.

Où voter ? 3 bureaux ont été mis en place aux

Pennes-Mirabeau par les Responsables locaux des Républicains. Bureau 1 : CENTRE JULES RENARD - 133 chemin de la Renardière Bureau 2 : ANCIENNE ECOLE PLAN DE CAMPAGNE - Allée Bruno LAMI Bureau 3 : CENTRE SOCIO CULTUREL DES BOUROUMETTES - Les Cadeneaux

Les 17 bureaux que compte notre commune, sont donc répartis sur les 3 bureaux ci-dessus. Pour savoir au sein de quel bureau vous pourrez voter, rendez-vous sur le site internet Primaires2016.org, indiquez votre adresse postale, et votre bureau vous sera communiqué.

Nous restons à votre entière disposition.

Geneviève BATTINI et Romain AMARO Vos conseillers municipaux republicainspennes@gmail.com republicains.pennes-mirabeau.com

GROUPE PENNES-AVENIR

L'abstention ne cesse de croître dans les récents scrutins, signe d'un écoeurement des citoyens face aux intermittents de la POLITIQUE évoluant dans un monde coupé du réel. Le Président, ex-secrétaire du P.S., trompe les électeurs de Gauche. Il cible la finance sur les estrades mais au bout d'un mandat catastrophique, les mesures prises sont à l'opposé des espérances et des valeurs de la Gauche. Les ministres quittent le gouvernement retrouvant des postes plus lucratifs. Dans l'opposition une Droite prétend revenir après avoir démantelé le Service Public. Le F.N. a toujours vomé les mesures sociales cataloguant les milliers de manifestants pour les retraités de « tribulions » et aujourd'hui il serait leur sauveur !

Sur la commune, une majorité municipale se voudrait apolitique mais met en place une association rassemblant tous les Pennois, en fait, elle ne réunit que quelques adjoints et se nomme comme le Groupe Majoritaire. A tous les niveaux, cette pratique désoriente de nombreux citoyens attachés aux valeurs de progrès créant un sentiment d'impuissance et de trahison.

Les militants communistes multiplient leur effort pour un rassemblement sur les valeurs de Gauche, ils sont toujours présents sur le terrain pour défendre les salariés : ceux de la Poste, de la décharge et... après les terribles incendies, par la mise en place d'une pétition pour le maintien des Canadairs à Marignane, la majorité municipale

n'ayant pas jugé utile de le faire. Très vite, les pétitions se sont remplies, les commerçants les ont réclamées, c'est la concrétisation d'un rassemblement sur des vraies valeurs.

Mais nous avons des craintes pour la Poste : après les facteurs, les employés des guichets sont menacés de suppression d'emplois. Encore un combat en perspective ! Pennois soyez prêt à réagir pour défendre ce service public et ne pas voir nos bureaux de Poste amputés et eux aussi... intermittents.

Serge BARONI PCF/Front de Gauche 09 81 31 44 79

PERMANENCES

RENDEZ-VOUS DU MAIRE	tous les mois sur rendez-vous	Hôtel de ville des Pennes-Mirabeau (Mairie)	09 69 36 24 12
CONSEILLERS DÉPARTEMENTAUX	Permanence les 2 ^{ème} mardi de chaque mois 17h-18h30	Salle des Bouroumettes (à côté de la crèche) 7, chemin de Pierrefeu - Les Cadeneaux 13170 Les Pennes-Mirabeau	04 13 31 11 73 04 13 31 08 97
MÉDIATEUR DE LA RÉPUBLIQUE M. Vincensini reçoit, sur rendez-vous, les administrés qui s'estiment victimes d'un dysfonctionnement des services publics et assimilés	les lundis et mardis matin	Mairie : 7, rue P. et M. Curie Aix-en-Provence MJD : bât.12, 2, rue Raoul Follereau Aix-en-Provence	04 42 91 93 95 04 42 20 90 32
ORDRE DES AVOCATS Consultations gratuites pour les moins de 18 ans	le mercredi 14h30-16h30	Palais de justice, Place Verdun Aix-en-Provence	04 42 21 72 30
PERMANENCES NOTARIALES	Le 1 ^{er} jeudi de chaque mois 9h - 12h (Rendez-vous conseillé)	Service Urbanisme Rue Jean Aicart - Les Cadeneaux 13170 Les Pennes-Mirabeau	04 42 46 99 99

PERMANENCES JURIDIQUES

CONCILIATEUR DE JUSTICE M. Jean-Paul Lancar	le 1 ^{er} mardi et le dernier mercredi du mois 14h-17h sur rendez-vous		04 91 67 17 88
CONSULTATION JURIDIQUE (CDAD) sur rendez-vous	Permanence le 3 ^{ème} mercredi du mois 9h-12h	Mairie annexe de la Gavotte Place Victor Isnard 13170 Les Pennes-Mirabeau	
APERS (ASSO. AIXOISE DE PRÉVENTION ET DE RÉINSERTION SOCIALE) Service d'aide aux victimes d'infraction pénale	Permanences sur rendez-vous les 2 ^{ème} et 4 ^{ème} jeudis du mois 9h-12h		04 42 52 29 00

ACTION SOCIALE

ÉCRIVAIN PUBLIC M. Blasini	Les 2 ^{ème} et 4 ^{ème} mercredis de chaque mois de 14h à 17h30	Hôtel de Ville	09 69 36 24 12
CENTRE COMMUNAL D'ACTION SOCIALE Renseignements sur les mesures mises à disposition par la commune ou ses partenaires sociaux : demi-tarif cantine, gratuité des transports scolaires, chèque d'accompagnement personnalisé...		Chef-lieu : Centre Commercial «Le Village» 1, av. de plan de Campagne Gavotte : 77, av. François Mitterrand : les mardis, jeudis et vendredis matin, les mercredis après-midi et tous les jours du 20 au 31 de chaque mois	standard commun : 04 91 67 17 37
PERMANENCE APA ALLOCATION PERSONNALISÉE D'AUTONOMIE Conseil général	Permanence le 1 ^{er} lundi de chaque mois 14h30-17h30	CCAS de la Gavotte 77, av. François Mitterrand	04 91 09 77 04
CARSAT SUD-EST (CAISSE D'ASSURANCE RETRAITE ET DE LA SANTÉ AU TRAVAIL)	du lundi au vendredi 8h30-12h et 13h-16h	L'Atrium bât. A 4, av. M. Pagnol Aix-en-Pce 10 av. José Nobre Martigues (mardis seulement)	39 60 (particuliers) 0821 10 13 13 (sociétés) www.carsat-sudest.fr

EMPLOI/LOGEMENT

PÔLE EMPLOI Les demandeurs d'emploi de la commune sont accueillis, sur rendez-vous, à l'antenne de Marignane	du lundi au jeudi de 8h30 à 16h15 le vendredi de 8h30 à 12h30	Le Floricity Bâtiment A ZAC Bausset-Florides - RD9 13700 Marignane	3949 www.pole-emploi.fr
MISSION LOCALE BUREAU MUNICIPAL DE L'EMPLOI Informations sur la recherche d'emploi, la formation, le logement ou les questions de santé	du lundi au vendredi 9h-12h, 14h-17h (sauf le mercredi après-midi pour le BME et le vendredi après-midi pour la mission locale)	Mairie annexe de la Gavotte Place Victor Isnard 13170 Les Pennes-Mirabeau	04 91 67 17 89 Fax 04 91 67 16 93
PLAN LOCAL D'INSERTION POUR L'EMPLOI (PLIE) Pour toutes les personnes en difficulté d'accès à l'emploi	le mardi et le jeudi 9h-12h, 14h-17h		04 91 67 17 88
CAISSE D'ALLOCATIONS FAMILIALES (CAF) Avec une assistante sociale, sur rendez-vous	lundi, mardi, jeudi matin et mercredi après-midi	Centre social 93, avenue François Mitterrand, La Gavotte	04 91 05 53 73 (pour les rendez-vous)
ADIL (AGENCE DÉPARTEMENTALE POUR L'INFORMATION SUR LE LOGEMENT)	Permanence le 1 ^{er} mardi de chaque mois 9h30-12h30, 13h30-17h	ADIL des Bouches-du-Rhône Antenne de Vitrolles bât. la Giesterie (quartier des Plantiers)	04 96 11 12 00
CAUE Architecte conseil du CAUE M. Dussol	Permanences les 2 ^{ème} et 4 ^{ème} vendredis de chaque mois 9h-12h	Service Urbanisme Rue Jean Aicart, Les Cadeneaux	09 69 36 24 12

ENVIRONNEMENT

DÉPÔT ET RAMASSAGE DES DÉCHETS Encombrants et déchets verts			0810 00 31 10
DÉPÔT EN DÉCHETTERIE - Déchets encombrants, gravats, cartons, ferrailles, électronique... - Déchets verts conditionnés, encombrants, cartons et gravats - Huiles végétales	du lundi au samedi 9h-12h, 14h-17h dimanche et jours fériés 9h-12h	La Grande Colle Est, Les Pennes (particuliers) Route de la Carrière, Les Pennes Rousset, La Parade, Bouc-Bel-Air, Peyrolles, Saint-Paul-lez-Durance et Pertuis.	04 91 51 02 16 04 42 67 18 41 04 42 29 15 96

LA VILLE DES PENNES-MIRABEAU PRÉSENTE



Le
Village
de
Noël

AU SQUARE 1962

LES
18, 19 & 20
NOVEMBRE

FOIRE AUX SANTONS LES 19 ET 20 NOV.
À L'ESPACE TINO ROSSI DE 10^H À 18^H