

N° 190

OCTOBRE 2013

WWW.PENNES-MIRABEAU.ORG

WWW.FACEBOOK.COM/LESPENNES

le

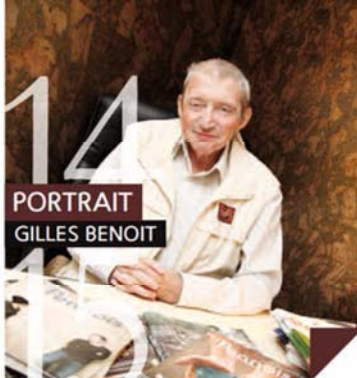
Pennois

**PLAN-DE-CAMPAGNE
SE RECYCLE**





VIE LOCALE

TRANSPORTS EN BUS,
LE POINTPORTRAIT
GILLES BENOITSOCIÉTÉ
UN NOUVEL ESPACE JEUNES

Médecins de garde

LE 5/6 OCTOBRE
Docteur Odoux
04 42 02 73 96

LE 12/13 OCTOBRE
Docteur Soliva
04 91 96 13 00

LE 19/20 OCTOBRE
Docteur Bressieux
04 42 02 60 42

LE 26/27 OCTOBRE
Docteur Amiel
04 42 02 86 66

LE 1^{ER} NOVEMBRE (TOUSSAINT)
Docteur Plantin
04 91 60 29 15

LE 2/3 NOVEMBRE
Docteur Amadei
04 91 46 38 30

LE 9/10 NOVEMBRE
Docteur Marron
04 42 02 70 75

LE 11 NOVEMBRE (ARMISTICE)
Docteur Pasqualetto
04 42 02 77 78

Pharmacies de garde 8h-20h

LE 6 OCTOBRE
Pharmacie des Pins
Quartier les Pins
Centre commercial - Bâtiment A
13127 Vitrolles
Tél. 04 42 89 19 19

LE 13 OCTOBRE
Pharmacie Lacanau
26, avenue de Lacanau
13700 Marignane
Tél. 04 42 88 32 17

LE 20 OCTOBRE
Pharmacie Jaures
14, avenue Jean Jaures
13700 Marignane
Tél. 04 42 09 98 28

LE 27 OCTOBRE
Pharmacie du Village
7, avenue Victor Hugo
13170 Les Pennes-Mirabeau
Tél. 04 42 02 70 31

LE 1^{ER} NOVEMBRE (TOUSSAINT)
Pharmacie Grand Vitrolles
Route nationale 113
Centre Commercial Carrefour
13127 Vitrolles
Tél. 04 42 46 81 20

LE 3 NOVEMBRE
Pharmacie Dalverny
Avenue Jacques Prévert
Centre commercial Géant Casino
13730 St Victoret
Tél. 04 42 89 29 26

LE 10 NOVEMBRE
Pharmacie des Parcs
Parc Méditerranée
13700 Marignane
Tél. 04 42 09 76 33

LE 11 NOVEMBRE (ARMISTICE)
Pharmacie Grand Vitrolles - RN 113
Centre Commercial Carrefour
13127 Vitrolles
Tél. 04 42 46 81 20

Tous les dimanches 9h-13h
Pharmacie de Plan de Campagne,
Centre commercial Barnéoud
13170 Les Pennes-Mirabeau
Tél. 04 42 02 64 16

Les gardes de nuit
Contacter le commissariat de
Vitrolles au 04 42 10 88 20
ou le "RésoGardes" au 32 37
(24h/24)

Urgences

POLICE MUNICIPALE
Tél. 04 42 10 60 13
POLICE NATIONALE
Tél. 04 84 35 39 20
POMPIERS
Tél. 04 42 15 53 85

Ambulances

ARC-EN-CIEL AMBULANCES
Tél. 04 42 02 82 78

AMBULANCES HORIZON
Tél. 04 91 51 67 36

AMBULANCES VITROLLES
Tél. 04 42 78 78 48

Don du sang

MARDI 8 OCTOBRE
Mairie annexe de la Gavotte
15h-19h30

MARDI 19 NOVEMBRE
Salle Tino Rossi
15h-19h30

SOMMAIRE

Santé | page 3

Édito | page 3

Ça s'est passé... | pages 4/5

Vie locale | pages 6/7

Dans ma ville | pages 8/9

Dossier | pages 10/13

Portrait | pages 14/15

Société | pages 16/17

Sport | page 18

Sortir | pages 19/21

Opinions | page 22

Pratique | page 23



DOSSIER

PLAN-DE-CAMPAGNE SE RECYCLE



SORTIR

CYRANO DE BERGERAC

«Le Pennois»

Reproduction partielle ou totale, autorisée avec mention de Forçigne.
Direction de la publication Michel Amiel.
Rédaction Philippe Gallo, Jean-Jacques Adjedj.
Photos Fabien Mignot.
Maquette et mise en page Flavie de Saporta.
Suivi distribution Service communication.
Contact rédaction communication@vpm.com
Impression Pure Impression, ZAC Fréjorgues ouest,
34135 Manguio cedex. Tél. 04 67 15 66 00.
Tirage à 9000 exemplaires distribués aux particuliers et aux
entreprises de la commune.
Dépôt légal mai 2005.

Plan de Campagne
Du passé au futur

En 1997, le cinéma Pathé Plan-de-Campagne est né de la volonté conjointe de cette société et de la Ville des Pennes-Mirabeau d'ouvrir Plan-de-Campagne à de nouveaux débouchés, ceux de la culture et des loisirs. Il s'agissait d'un pari car personne ne pouvait imaginer que cette zone pourrait avoir une vie en dehors des heures d'ouverture des grands magasins. Force est de constater que ce pari a été gagné. Dans le sillage du succès de ce cinéma, aujourd'hui le deuxième multiplexe le plus fréquenté de France, de nombreuses autres activités ont vu le jour :

salle de spectacle, bowling, restaurants, espace ludique pour les enfants, etc. Aujourd'hui Plan-de-Campagne poursuit son développement. À l'image de son cinéma qui fait peau neuve et que nous accompagnons dans ses transformations, la Communauté du Pays d'Aix s'est lancée dans des travaux de mise en sécurité de la zone. Il ne s'agit bien évidemment que d'un commencement car comme nous vous l'avons annoncé dans un précédent numéro de notre magazine, cette zone n'est qu'au début d'une mutation qui la fera passer dans son ère moderne. La Ville des Pennes-Mirabeau a voulu rendre

hommage à ceux qui ont cru en l'avenir de cette zone alors qu'elle n'était qu'une succession de champs. C'est ainsi qu'en outre, Victor Mellan, ancien maire des Pennes-Mirabeau ou bien Émile Barnéoud, au nom célèbre pour tous les habitants des Bouches-du-Rhône, ont désormais leurs noms associés à des artères de cette zone. Ce n'est que justice.

Michel Amiel
Maire des Pennes-Mirabeau



14/09 | LE NOM DES LAURÉATS DU CONOURS PHOTOS 2013 A ÉTÉ DÉVOILÉ LORS DE LA JOURNÉE DU PATRIMOINE. LE THÈME ÉTAIT «OMBRES ET LUMIÈRE»

Coup de cœur du jury : Antony Caila

Prix du thème imposé : Antony Caila

Prix de la maîtrise technique : Grégory Rigue



DU 30/08 AU 1/09

UNE DÉLÉGATION PENNOISE A ÉTÉ REÇUE À VILLANUEVA DE LOS INFANTES POUR PARAPHER, EN ESPAGNE CETTE FOIS, LE JUMELAGE SIGNÉ AUX PENNES LE 8 MAI DERNIER



ÇA S'EST PASSÉ AUX PENNES...



DU 13 AU 15/09 | UN TRÈS BEAU PLATEAU INTERNATIONAL POUR LE 7^{ÈME} MONDIAL DU TAMBOURIN



7/09 | LE FORUM DES ASSOCIATIONS, RENDEZ-VOUS INCONTOURNABLE DE LA RENTRÉE



13/09 | LE GROUPE HYPHEN HYPHEN A OUVERT, AVEC TALENT, LA SAISON DU JAS ROD



30/09 | REPRIS DES COURS AU CALM



12/09 | FÊTE À LA MAISON DE RETRAITE LES OPALINES EN L'HONNEUR DES 110 ANS D'ELISE PAPÉ, LA DOYENNE DES PENNOIS



3/09 | JOUR DE RENTRÉE SCOLAIRE POUR LES PETITS PENNOIS



21/09 | OUVERTURE DE LA SAISON CULTURELLE À L'ESPACE TINO ROSSI



L'événementiel pour tous

«Notre objectif est d'être encore plus accessibles aux professionnels, mais aussi aux particuliers». En ouvrant leur nouveau point de vente et de location de matériel événementiel aux Pennes, Laurent Pélissier et Liza Koning veulent donc s'ouvrir à tous. Car dans leurs locaux de 700 m², ce sont plus de 1000 références dans les domaines de l'organisation d'événements, la sonorisation, la lumière, les effets spéciaux, la décoration, les articles de fête, l'animation... que le public peut trouver. «Le choix des Pennes-Mirabeau où nous résidons est pertinent. Il s'agit d'une commune très bien desservie, au plus près de tous nos clients».

LPA-Location Evénement.com
2, allée de la Billonne
tél. 09 72 36 72 74 / 06 66 35 90 00
www.location.evenement.com



Salon d'esthétique

Esthéticiennes diplômées, bénéficiant d'une solide expérience professionnelle, les Pennoises Julie et Laura Fanti ont réalisé leur rêve : créer leur propre établissement. En effet, après des travaux réalisés par leur père maçon, les deux sœurs accueillent dans un salon d'esthétique très cosy une clientèle à la recherche de soins du visage et du corps (gommage, modelage, épilation, ongles, maquillage, amincissement...). «Nous mettons également à la disposition de nos clients un sauna et une cabine de pulvérisation d'autobronzants», précisent-elles.

Dermobeauty
116, avenue François Mitterrand
tél. 04 91 60 89 85

LA GAVOTTE



Stationnement : une alternance à l'alterné

Depuis quelques semaines, sur une portion de l'avenue François Mitterrand, le stationnement unilatéral alterné a été remplacé par le stationnement traditionnel. Explications.

«**Q**ue ce soit en tant que riveraine ou commerçante, avec ce nouveau stationnement, je revis!». Responsable du magasin SPDA Jardinerie, Christiane Aureille manifeste avec entrain sa satisfaction après le changement expérimental de réglementation du stationnement entre le 16 et le 97 avenue François Mitterrand, à La Gavotte. Depuis des années, la règle ici, c'était le stationnement unilatéral alterné qui consiste à n'autoriser le parking que d'un côté de la voie, en alternance selon la période du mois. Il n'était pas satisfaisant car pas toujours respecté et compliquait la circulation.

Désormais, plus de contraintes de dates, les voitures doivent simplement être garées à l'intérieur des couloirs blancs récemment tracés, en évitant les cinq aires de livraison matérialisées, elles, en jaune. «Ces emplacements situés tantôt à gauche, tantôt à droite, impliquent une circulation en épi et par conséquent une vitesse limitée et un trafic mieux régulé», indique Roger Muser, chargé de mission à la Ville des Pennes-Mirabeau. Cette nouvelle réglementation a été décidée en concertation avec les commerçants ; ils seront également consultés en fin d'année au moment d'effectuer un bilan. S'il est positif, l'expérimental pourrait alors devenir définitif. Et même étendu.

PARC SAINT-GEORGES



En rouge et blanc

Depuis mars 2011, le local du centre social de La Gavotte situé au pied du bâtiment D3 de la résidence Saint-Georges est ouvert tous les mercredis après-midi. Mais, il pourrait ouvrir plus souvent d'autant qu'il est encore plus accueillant depuis sa rénovation entreprise par sept jeunes du quartier lors d'un chantier d'utilité sociale mené sous la houlette de Cathia Delaveau, responsable du secteur jeunes du centre social. «Nettoyage, peinture, montage du mobilier, choix des couleurs et de la déco, ils se sont

pleinement mobilisés. Leurs seules contraintes étaient de respecter un budget et d'imaginer une ambiance agréable pour le plus grand nombre», explique-t-elle. Car si les jeunes seront accueillis en priorité, les familles sont également les bienvenues pour échanger avec des membres de l'équipe du centre social mais aussi entre elles. Alain Madrid, le nouveau responsable de cité de la Logirem pour le Parc Saint-Georges est conquis par cette initiative : «Ceux qui ont participé à ce projet se sentent utiles. C'est vraiment du très bon et beau travail».



Une rentrée de toutes les couleurs

Nouveau look, nouvelles lignes, nouveaux services... le réseau des Bus de l'Étang a démarré la rentrée sur les chapeaux de roue. Sauf que sur la ligne 02 et les circuits scolaires, certains changements d'horaires et de dessertes ont provoqué le mécontentement de nombreux usagers. La Ville a rapidement organisé une réunion en présence des responsables des Bus de l'Étang qui ont accepté d'effectuer les adaptations nécessaires. Tour d'horizon.

D'une ligne à l'autre

Trois lignes régulières desservent notre commune. La ligne 01 relie le village à Saint-Antoine en passant par les Cadeneaux et la Gavotte. Son itinéraire a été modifié dans le secteur de la Gavotte avec un passage systématique par le Saint-Georges et la desserte du centre Giono. La branche Tante Rose et Verduron est désormais desservie par la ligne 02 qui relie donc les quartiers de Tante Rose, Les Amandiers, Les Bouroumettes et le Jas de Rhodes en passant notamment par le collège Monod et la nouvelle piscine. Suite aux demandes de la commune et des habitants des Pennes, cette ligne a été rétablie en ligne régulière de 7h30 à 18h. Enfin, la ligne 04 permet toujours de relier Vitrolles à Plan-de-Campagne en passant par le village des Pennes.

Par ici le bus!

Le Transport à la demande «icibus» (TAD) fonctionne, sur réservation, de 7h à 19h du lundi au samedi. Ces minibus permettent de se déplacer entre les arrêts TAD du secteur concerné ou de rejoindre les lignes régulières du réseau des Bus de l'Étang aux arrêts Général Leclerc et Gare Pas des Lanciers pour l'Icibus E et aux arrêts Général Leclerc et Plan-de-Campagne pour le F.

Réervations : 0 800 556 556

Services scolaires

Aux Pennes, sept circuits scolaires existent en complément des lignes régulières. Ils sont ouverts à tous et accessibles avec un titre du réseau des Bus de l'Étang.

D comme Dimanche!

De 9h à 20h, tous les dimanches et toutes les heures, cette nouvelle ligne D relie les Pennes à Plan-de-Campagne à partir des arrêts Général Leclerc et square Général de Gaulle.

N'oubliez pas la 89!

Cette ligne Cartrize permet de rejoindre Marseille ou Vitrolles à partir de quinze arrêts situés entre La Cadière et l'Octroi. Cette ligne est accessible, sans surcoût, avec un titre du réseau des Bus de l'Étang.

Renseignements

04 42 46 06 66
www.bus-de-letang.fr



Le diamant est éternel

Alfred et Michèle Fina ont fêté récemment leurs soixante ans de mariage. Mais ces deux Pennois se connaissent en fait depuis 1947 quand Alfred travaillait dans la laiterie du père de sa future épouse. «Il arrivait du Piémont et je l'aidais à apprendre la langue française», se souvient Michèle. Au fil du temps, cette amitié se mue en amour et dix ans après leur mariage ils s'installent aux Pennes. Pour ne plus en repartir. Lui étant devenu chauffeur poids-lourds et elle travaillant notamment à l'accueil de la Piscine des Canetons. C'est également dans notre commune qu'ils sont devenus, au début des années 70, les «parents de cœur» de Bernard et Didier, dont la mère est décédée alors qu'ils avaient quatre ans. «Leur père étant débordé, nous nous en sommes régulièrement occupés au point de les considérer comme nos propres enfants». De vrais rayons de soleil pour ce couple dont le secret de longévité est «l'amour et la tolérance».



Maintenance informatique à domicile

«L'informatique est une passion alors il n'a pas été compliqué d'en faire mon métier». Et de le partager puisque le Pennois Robert Manossian effectue de la maintenance informatique à domicile sur tout type d'ordinateur. «Les gens apprécient que je vienne chez eux pour réparer leur poste de travail dans leur environnement». D'autant qu'il assure un service sept jours sur sept. Si la maintenance représente 80% de son activité, Robert Manossian propose aussi de la formation à Internet et aux principaux logiciels de bureautique.

Easy PC, tél. 06 65 72 11 75



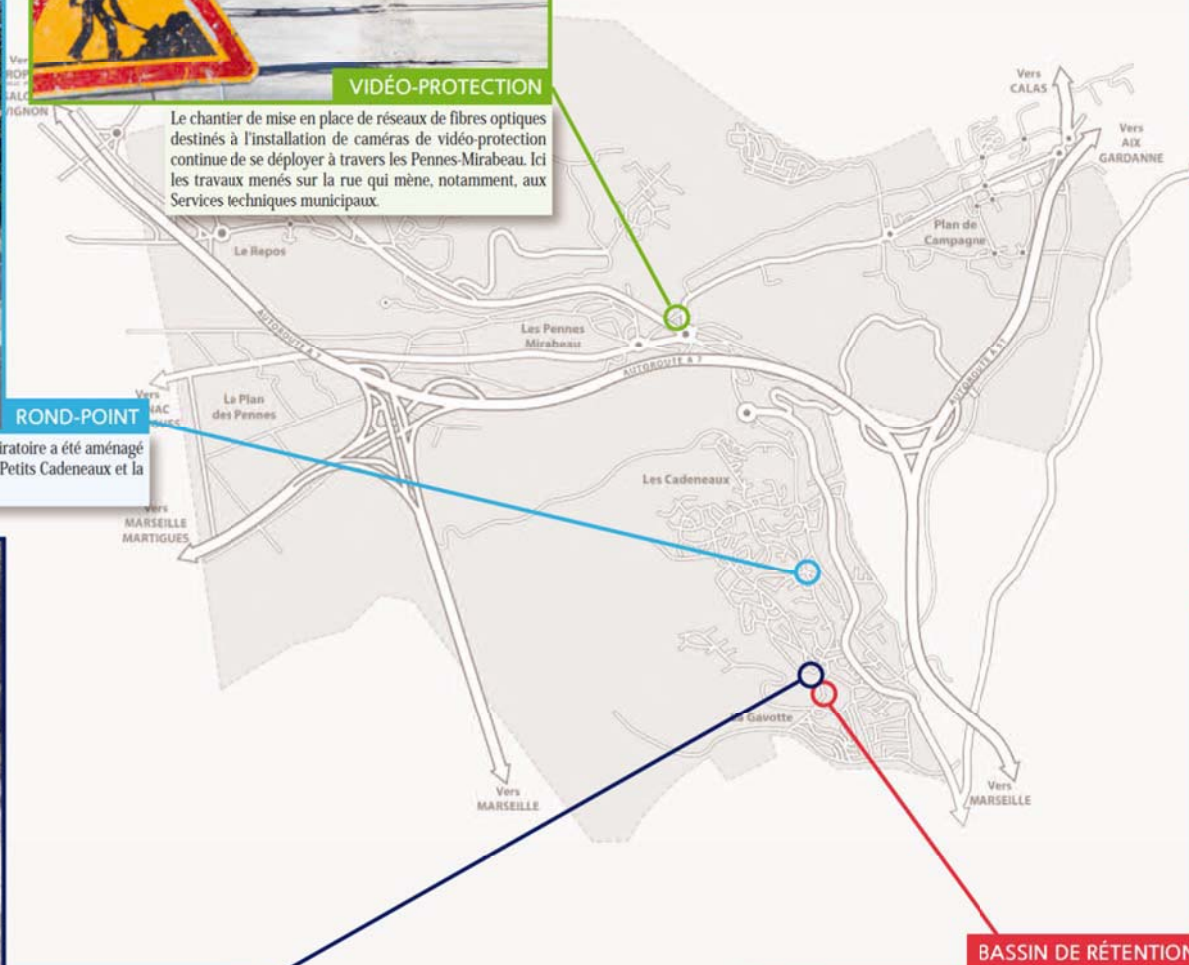
VIDÉO-PROTECTION

Le chantier de mise en place de réseaux de fibres optiques destinés à l'installation de caméras de vidéo-protection continue de se déployer à travers les Pennes-Mirabeau. Ici les travaux menés sur la rue qui mène, notamment, aux Services techniques municipaux.



ROND-POINT

Pour plus de sécurité, un nouveau giratoire a été aménagé à l'intersection entre le chemin des Petits Cadeneaux et la rue Joseph Aureille.



Bassin de Loussignian



Bassin Giono



RESTAURANT SCOLAIRE

Compte tenu des prochains travaux d'aménagement de la cantine des Amandiers, les écoliers prendront leurs repas au réfectoire du Centre Jean Giono à partir du 4 novembre. Des bus les y accompagneront. C'est pourquoi une voie routière spécifique a été créée en prolongement du boulevard du Muguet afin de déposer les enfants au plus près de ce restaurant provisoire.



Accès provisoire vers la halte garderie

BASSIN DE RÉTENTION

Depuis 2010, un vaste programme de travaux sur le réseau pluvial a été entrepris avec notamment la création de plusieurs bassins de rétention. Derniers chantiers en date : Loussignian, face à la résidence Saint-Georges et un second au Parc Giono le long du Chemin des Bœufs. À la fin des travaux, ce bassin aura un volume de 7 800 m³. Il permettra, en association avec ceux de Boli (existant) et Loussignian, de réguler les débits en provenance du versant de Val Sec. Ce qui concourra à réduire le phénomène d'inondation à la Place des Tabors et par extension à la

Gavotte. Afin de maintenir des activités de loisirs (promenade, sport...), le projet prévoit la création d'une piste d'environ deux mètres de large qui ceinturera les abords du bassin. Elle sera accessible aux personnes à mobilité réduite (pente maximum 3%). Enfin, le Service des sports travaille sur un projet de mise en place d'agrès de type parcours de santé qui seraient installés sur le côté Sud du bassin, celui qui sera le plus ombragé. La livraison des travaux est prévue pour fin janvier.

Plan-de-Campagne SE RECYCLE

Dans son numéro d'été, *Le Pennois* vous présentait le très grand projet architectural et commercial qui devrait ouvrir fin 2016 à Plan-de-Campagne. Une zone décidément en mouvement perpétuel, avec ces derniers temps l'ouverture de plusieurs établissements dédiés en particulier aux loisirs et à la restauration, mais également la rénovation du complexe cinématographique Pathé et enfin les nombreux travaux qui se déroulent, actuellement, sous vos yeux sur la RD6, voie centrale d'une zone commerciale qui ne laisse personne indifférent.

Aménagements anciens, problèmes de circulation, insécurité des piétons et des cyclistes, problèmes d'accessibilité des services de secours... Le schéma directeur d'aménagement, validé par la CPA chargée de la réhabilitation des zones d'activité du pays d'Aix, relève tous les handicaps de Plan-de-Campagne et préconise 19 actions pour y remédier. Celles-ci ont donc pour objectifs principaux d'assurer le confort et la sécurité des piétons, de renforcer la lisibilité de l'ensemble de la zone, de restaurer son image de marque et d'améliorer l'efficacité des services d'urgence, de secours et d'incendie. Un dernier point encore plus sensible en raison de la mini-tornade du 14 octobre 2012. Depuis cet événement climatique, un plan ORSEC a été créé (cf. encadré) et une bretelle strictement réservée aux services de secours (pompiers, police, gendarmerie) a été ouverte

afin de permettre l'accès direct à la zone par l'A51 dans le sens Aix-Marseille pour assurer l'évacuation des personnes sur les centres hospitaliers à proximité. Restait donc en priorité à réhabiliter la RD6 en créant une voie devant permettre de réduire le délai d'intervention des secours qui peut prendre, actuellement, plus d'une heure le week-end!

Un chantier multiple

Ces travaux sur et autour de la RD6 ont commencé le 10 juin, vous en êtes quotidiennement les premiers témoins. Ce chantier comporte six phases, débutant par le secteur central avant de se poursuivre vers l'Est et l'Ouest simultanément. La voie réservée aux services de secours sera implantée sur la contre-allée Nord entre le

giratoire Est (côté autoroute A51) et le centre commercial Avant-Cap, traversera le giratoire central pour rejoindre la contre-allée Sud entre le restaurant Quick et le giratoire Ouest (côté Les Pennes-Mirabeau). Elle sera également utilisable par les deux-roues et les piétons. Des piétons qui sont aussi concernés par les travaux actuels puisqu'il est prévu de sécuriser leurs traversées. Cinq plateaux traversants mixtes piétons/secours seront réalisés au droit des enseignes Saint-Maclou, Gémo, Avant-Cap, LCL et l'allée Bruno Lami. Seront pareillement créés une zone d'échanges piétons/bus devant l'enseigne Babou et un mail piéton devant Midas et Quick. Par ailleurs, des aménagements paysagers sont annoncés sur trois secteurs : le giratoire Est, la station service et le mail piéton. Même chose pour la voirie : des travaux vont permettre la création d'une voie d'insertion

Le Pathé fait son cinéma

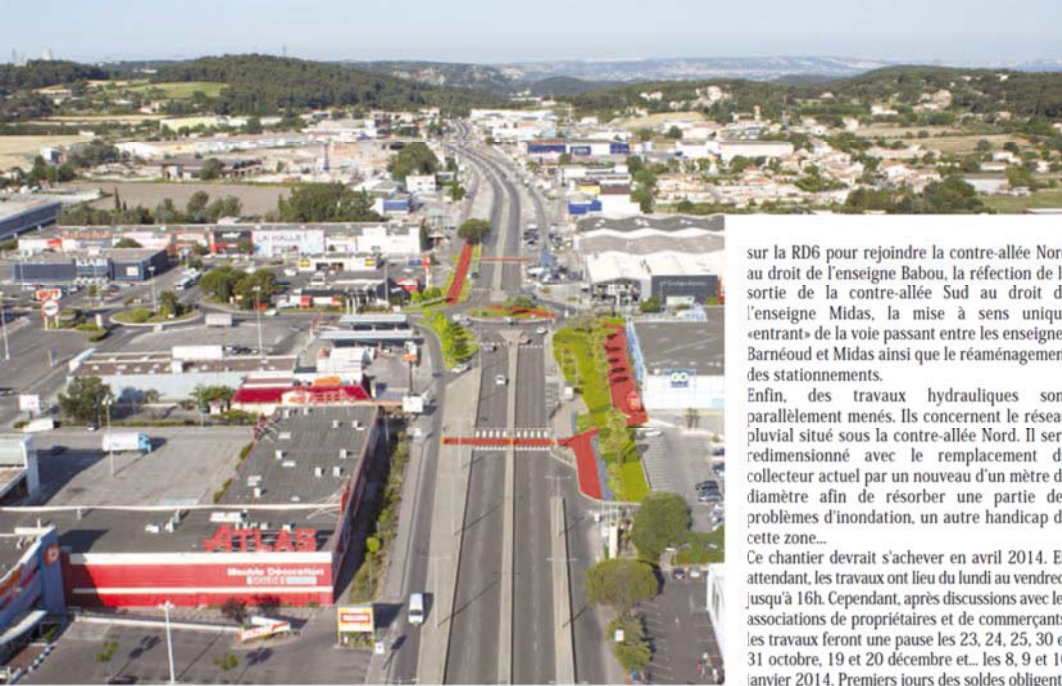
Depuis plusieurs mois, des travaux gigantesques ont été entrepris dans le complexe cinématographique. Fin du chantier prévue mi-novembre, mais découverte ici en avant-première.

Le 26 juin 2013, le Pathé Plan-de-Campagne fête ses seize ans. Un complexe cinématographique qui a marqué un tournant dans la zone commerciale, en symbolisant l'arrivée de nouvelles enseignes dédiées aux loisirs qui se comptent désormais par dizaines. Chaque année, c'est plus d'un million et demi de spectateurs qui franchissent les portes des seize salles d'un complexe qui connaît en ce moment une sacrée rénovation. «On n'a gardé que les murs», résume, en souriant, Jean-Marie Guillaume, directeur du Pathé Plan-de-Campagne.

fluide apportant encore plus de liberté aux spectateurs. Ils auront ainsi le choix entre des bornes hautes technologies et des caisses traditionnelles qui seront conservées», indique Jean-Marie Guillaume qui assure que cette modernisation est également une opportunité pour développer et créer de nouveaux emplois. «Nous proposerons par exemple plus de services : café, coins enfants, jeux, snacking...» Le tout dans un espace recomposé afin que le public puisse mieux circuler entre les salles. Ces dernières vont aussi connaître un coup de jeune : changement de fauteuils, des écrans et amélioration de l'acoustique sans parler de l'équipement spécifique de deux salles via la nouvelle technologie Dolby Atmos. Celle-ci permet une véritable immersion dans le film : un hélicoptère, du vent à l'écran et les spectateurs auront l'impression que l'engin passe réellement au-dessus de leurs têtes. Le secret de cette nouveauté se cache dans le nombre d'enceintes qui peut aller jusqu'à 64, mais aussi leur installation derrière l'écran, sur les côtés et -grand changement- au plafond. Histoire que les spectateurs soient littéralement enveloppés dans la bande-son du film. Autant de nouveautés et de curiosités accessibles à partir de la mi-novembre.

Liberté et modernité

Effectivement, à l'extérieur comme à l'intérieur, les travaux sont partout. Et c'est vraiment une révolution architecturale et technologique qui est annoncée. Pas vraiment étonnant quand on sait que ce projet a été confié au fameux designer marseillais Ora-ïto dont le dernier fait d'armes est le MaMo, centre d'art original érigé au sommet de la Cité Radieuse. Qu'il s'agisse de la conception d'aires d'autoroutes, de bâtiments ou d'un simple objet de consommation, Ora-ïto cherche toujours à les projeter dans le futur tout en tenant compte du réel et de ses contraintes. Nouvelle démonstration au Pathé avec ce hall agrandi de plus de 700 m² et surmonté d'affiches numériques grand format. Une technologie numérique supplantant le papier de toutes parts, avec notamment des écrans interactifs sur lesquels le public pourra visionner des bandes-annonces et acheter directement ses billets. «L'objectif est d'offrir une expérience de cinéma renouvelée, toujours plus agréable, plus



sur la RD6 pour rejoindre la contre-allée Nord au droit de l'enseigne Babou, la réfection de la sortie de la contre-allée Sud au droit de l'enseigne Midas, la mise à sens unique «entrants» de la voie passant entre les enseignes Barnéoud et Midas ainsi que le réaménagement des stationnements.

Enfin, des travaux hydrauliques sont parallèlement menés. Ils concernent le réseau pluvial situé sous la contre-allée Nord. Il sera redimensionné avec le remplacement du collecteur actuel par un nouveau d'un mètre de diamètre afin de résorber une partie des problèmes d'inondation, un autre handicap de cette zone...

Ce chantier devrait s'achever en avril 2014. En attendant, les travaux ont lieu du lundi au vendredi jusqu'à 16h. Cependant, après discussions avec les associations de propriétaires et de commerçants, les travaux feront une pause les 23, 24, 25, 30 et 31 octobre, 19 et 20 décembre et... les 8, 9 et 10 janvier 2014. Premiers jours des soldes obligent!

PRIORITÉ SÉCURITÉ

À zone exceptionnelle, organisation exceptionnelle. En effet, le plan ORSEC destiné à protéger Plan-de-Campagne est une première en France pour une zone commerciale. Il fallait bien ça après le traumatisme du 14 octobre 2012.

Aussi, au-delà de la réponse en termes d'infrastructures (bretelle d'autoroute et voies dédiées), s'ajoute donc la mise en place de ce plan d'organisation et de secours. Plusieurs risques sont définis : l'incendie en magasin, l'accident de transport de matières dangereuses, le feu de forêt ou la catastrophe climatique.

La zone a été découpée en quatre secteurs. Pour chacun, les moyens d'accès et de positionnement des secours ont été planifiés, de même que les procédures d'évacuation d'éventuelles victimes. La gestion d'une situation de crise grave, à l'intérieur de l'espace commercial, a fait l'objet d'une

préparation intense, en mettant en place des mesures de gestion des flux de personnes à l'intérieur même de la zone commerciale, mais aussi à l'extérieur, avec, dans les cas extrêmes, la neutralisation des autoroutes, afin de faciliter l'évacuation des victimes et l'acheminement des moyens d'intervention.

Le fait nouveau est que les grandes enseignes participeront, au dispositif d'alerte générale, par tous les moyens nécessaires (sirènes, messages vocaux, panneaux à message variable...) afin de diffuser les consignes devant assurer la protection du public dans des zones refuges. Selon la gravité et l'étendue du sinistre, Plan-de-Campagne pourra être bouclé ou évacué.

Enfin, un «Monsieur Sécurité», connaissant parfaitement la zone, a été nommé. Il sera l'interlocuteur référent en cas d'incident pour faciliter l'organisation des secours. Il ne devrait pas s'ennuyer : les pompiers du Centre de secours des Pennes-Mirabeau interviennent plus de 800 fois par an sur Plan-de-Campagne...



LES RUES NE SONT PLUS ANONYMES

À Plan-de-Campagne, aucune artère ne portait de nom. Alors, pour faciliter l'accès des secours, la Ville a pris la décision de dénommer les voies se situant sur le territoire des Pennes-Mirabeau.

Pour faire son choix, le conseil municipal a décidé de rendre hommage à cinq personnalités qui ont œuvré au développement de la zone. Il y a donc désormais l'avenue Victor Mellan et les rues Emile Barnéoud, Roger Frilley, Baby Jourdan et Pierre Pierrel.



le

Collectionneur

GILLES BENOIT



«**P**ennoisphile». Il va peut-être falloir inventer un mot pour qualifier Gilles Benoit. Car ce retraité, qui vit aux Amandiers est un collectionneur invétéré du magazine que vous êtes en train de lire. Sa collection est impressionnante, quasiment du numéro 1 (paru en décembre 1992) à ce numéro 190. *«Tout comme je suis très attaché aux Pennes-Mirabeau, j'apprécie beaucoup ce journal dont j'attends les parutions mensuelles avec impatience. Je lis tous les articles et même plusieurs fois!»,* sourit-il. Au point donc d'en faire une collection quelque peu envahissante. D'ailleurs, ses très nombreux exemplaires sont conservés ici et - faute de place - dans son autre maison en Ardèche d'où est originaire son épouse Josette.

Les racines de cette collection originale sont à chercher dans la propre histoire de Gilles Benoit. *«Je suis né au Maroc en 1944, mais notre famille en est repartie en 1957, après l'indépendance de ce pays».* Pas vraiment le temps de s'attacher à cette terre originelle. D'autant que quelques années après son installation en France, à l'âge de 18 ans, nouveau départ : il s'engage dans l'armée de terre, dans l'artillerie. *«Pendant quinze ans, j'ai énormément bouclonné à travers le monde».* Finalement, durant cette période, le seul endroit où il sera resté quelques temps est un peu spécial : une base de l'OTAN à Murnau en Allemagne... Pas de quoi non plus ressentir un véritable attachement : identitaire.

En 1978, Gilles Benoit quitte l'armée ; une nouvelle vie commence. Plus stable. Il devient alors agent d'une compagnie d'assurances marseillaise. *«Avec mon épouse, nous cherchions*

à résider dans une petite ville agréable, pas loin de la cité phocéenne. Les Pennes-Mirabeau nous ont rapidement correspondu». Et leur correspondent toujours. *«Nous y habitons depuis 34 ans. C'est ici que nos trois enfants ont grandi et effectué leur scolarité, c'est ici que nous avons passé nos plus belles années, c'est ici que j'ai pris ma retraite. C'est ici finalement que j'ai trouvé les racines qui me manquaient tant».* Alors tous ces magazines sont comme des jalons de son passé. *«des témoignages à travers les années sur ma ville que je souhaite transmettre à nos deux fils et notre fille. Je pense qu'eux aussi seront ravis de montrer à leurs enfants la cité de leur jeunesse, là où leurs grands-parents ont été heureux».*

La transmission est une valeur forte chez Gilles Benoit. La preuve avec une autre collection très précieuse : celle de nombreux documents personnels (faire-parts, papiers militaires, diplômes...). Il crée également des cartes postales à partir de photos familiales, rédige un journal quotidien et, surtout depuis janvier 2012, s'est lancé dans l'écriture de poèmes. *«Les mots sont sortis tout seuls le jour où j'ai appris que j'étais atteint d'une longue maladie. J'ai exprimé mes émotions dans un premier poème intitulé L'épreuve. Un talent de poète révélé tardivement certes, mais réel car les vers de Gilles Benoit ne peuvent laisser indifférent le lecteur que ce soit à travers l'évocation de souvenirs heureux (un voyage de noces à Venise) ou d'autres plus douloureux. Des mots simples et touchants. Comme leur auteur.»*



De l'intérêt pour leur quartier

Des Pennois, amoureux de leur ville et leur quartier, ont créé le CIQ (Comité d'intérêt de quartier) Rhodes/Brutus.

« Notre quartier concentre sur quelques kilomètres de nombreuses nuisances. Il était temps de s'organiser pour agir avec efficacité ». En quelques mots, Vincent Leuca résume les raisons de la création du CIQ Rhodes-Brutus qu'il préside. Un comité d'intérêt de quartier qui réunit notamment des riverains de la longue avenue Paul Brutus. « Nous nous connaissons et parlons des problèmes

récurrents de notre quartier. Nous avons pensé qu'en nous regroupant nous serions plus écoutés », explique Pierre Montangon, vice-président.

Une véritable vigilance

Les faits leur donnent raison. « Nous avons obtenu que les bennes des camions se rendant à la déchèterie soient recouvertes d'un filet afin d'éviter que les déchets ne s'envolent », racontent Christian Simi et Pierre Amellal, trésoriers. La déchèterie, les camions sont effectivement les principales cibles, « mais n'oublions pas les avions et les lignes à haute tension », ajoute Vincent Leuca. Les membres du CIQ sont à l'affût des mauvaises odeurs, en participant notamment aux jurys de nez et n'hésitent pas

à se signaler auprès de la déchetterie en cas de nuisances olfactives. Quant aux camions - leur vitesse excessive et leurs passages sur l'avenue Paul Brutus malgré l'interdiction - le CIQ souhaiterait plus de contrôles policiers. Mais, ce Comité pense aussi au futur. « En 2020 la carrière fermera, nous ne voulons pas qu'elle soit remplacée par une nouvelle déchèterie », s'inquiètent-ils. Une vigilance synonyme d'un fort attachement à leur quartier. « Quand nous voyons la nouvelle piscine, nous sommes ravis. Ce type d'établissement, propre, accueillant, va dans le bon sens pour le Jas de Rhodes ». Alors pour continuer d'avancer, ils souhaitent désormais que les rangs du CIQ grossissent. C'est bien connu, l'union fait la force.

Renseignements : 06 07 66 92 90 / 06 25 53 65 67



L'autre Espace JEUNES

Alter ego de celui de La Gavotte, un nouvel Espace jeunes vient d'ouvrir ses portes dans le quartier de La Renardière.

chemin de La Renardière, éloigné des résidences tout en étant bien ancré dans le quartier. Une adresse pratique où les 14-17 ans, à qui est dédié ce nouvel espace, peuvent se rendre à pieds, à vélo ou en scooter.

De nombreuses activités

Ouvert les mercredis, jeudis et vendredis de 14h à 18h, ce lieu animé par une équipe diplômée propose gratuitement des activités ludiques : baby-foot, table de ping-pong et un ensemble TV/jeux vidéos. Il est entouré de verdure et doté d'un extérieur fermé permettant la pratique de différents jeux, d'autant que cette structure pourrait se doter à terme de paniers de basket, cages de foot, filet de badminton... Ce qui devrait ravir les

nombreux jeunes issus de La Renardière même si cet espace n'est évidemment pas fermé aux autres Pennois. « Ce quartier a un fort potentiel de jeunes scolarisés au collège de Beauvoir et aux lycées Monnet et Mendès-France », ajoute Bernadette Nonancourt. Ils pourront profiter aussi de partenaires divers, installés à proximité, avec côté culture la salle de La Capelane et l'École d'arts plastiques et côté sport le gymnase et le stade Jean Roure sans oublier les associations de scrabble et de pétanque qui peuvent permettre des échanges intergénérationnels. Enfin, pendant les vacances scolaires, en partenariat avec celui de La Gavotte, ce nouvel Espace jeunes proposera des activités multiples sur place et hors les murs (13,30 € la semaine). Bref, un lieu à découvrir sans attendre.

Renseignements : 04 91 51 92 03

Avant qu'il ne soit trop tard...

Face à la problématique des loyers impayés, une charte locale de prévention des dettes locatives a été mise en place.



« C'est grâce à des partenaires impliqués et une réelle volonté de la commune que ce dispositif a pu être créé », Isabelle Fourcade, directrice du CCAS des Pennes-Mirabeau, est satisfaite de la mise en place d'une charte de prévention des dettes locatives. Une initiative rendue nécessaire en raison de l'augmentation régulière du nombre de demandes de recours à la force publique par les bailleurs suite à des loyers impayés. Afin d'élaborer cette charte, le CCAS a mis en place un groupe de travail composé de partenaires directement impliqués dans le domaine du logement : la CAF, le conseil général, l'association d'aide à l'insertion, le bailleur social (LOGIREM), l'Agence départementale d'information sur le logement (ADIL). Cette charte locale vise donc à traiter le plus en amont possible l'impayé de loyer en

repérant et en examinant la situation globale de chaque locataire afin de trouver une solution adaptée pour que le nombre d'expulsions soit limité sur le territoire des Pennes-Mirabeau. « Ces objectifs sont réalisables car la charte renforce le partenariat avec les acteurs locaux et va permettre une meilleure coordination dans le suivi des familles concernées », conclut Isabelle Fourcade.

BAILLEURS PRIVÉS

Ce dispositif concerne aussi les bailleurs privés. Ils peuvent fournir les informations concernant leurs locataires en difficulté auprès du CCAS via une fiche de renseignements à télécharger sur le site de la Ville des Pennes-Mirabeau www.pennes-mirabeau.org en cliquant sur le menu « Vivre » puis « Action sociale ».

Renseignements : CCAS, tél. 04 42 10 11 43

Un pour tous

Nouvel animateur de prévention, Karim Hamiani développe les projets collectifs à destination des jeunes.

Arrivé en avril 2013, Karim Hamiani n'a pas eu le temps de s'ennuyer. Animateur de prévention de l'ADDAP 13 (Association départementale pour le développement des actions de prévention), il a entrepris des projets collectifs pour les jeunes, en particulier ceux résidant aux Cadeneaux, La Gavotte et au Parc Saint-Georges. « C'est pour cette raison que je travaille régulièrement avec le centre social », précise-t-il. Le partenariat est d'ailleurs une des clés de la réussite de ces projets, que ce soit avec ses collègues de l'antenne pennoise de l'ADDAP (Audrey Michel et Christian Via), la Ville des Pennes-Mirabeau ou encore l'Éducation Nationale via le collège Jacques Monod. Dès cet été, ses interventions en termes d'organisation, d'accompagnement, ont été multiples : Soirées J, Fête du centre social,

tournoi de foot aux Cadeneaux... Et pour cette année, plusieurs actions sont prévues comme l'organisation de manifestations sportives, ludiques et pédagogiques, avec présence de stands d'information sur la sexualité, la sécurité routière et les addictions. Autre projet annoncé : la reprise de l'atelier mob à La Renardière créé en 2011 et permettant aux jeunes de découvrir le métier de mécanicien deux-roues. « On va travailler aussi sur un séjour culturel et humanitaire auprès d'un orphelinat au Maroc. Les jeunes auront vraiment le choix! », conclut Karim Hamiani.

L'ADDAP tient une permanence hebdomadaire à l'Espace jeunes de La Renardière chaque mercredi de 16h à 17h. Renseignements : 06 69 75 66 15

INFOS



Graines de championne

Clara Copponi (cyclisme) et Caroline Cruveillier (boxe) ont multiplié les exploits la saison dernière. Elles vont continuer sur cette lancée en 2013/2014. Rencontre.

Ma première à 14 ans, elle est championne de France de cyclisme sur route et vice-championne sur piste (catégorie minimes/cadettes). Ma seconde à 15 ans, elle est vice-championne de France de boxe (catégorie -54 kg) et vient d'intégrer l'équipe de France. Si Clara Copponi et Caroline Cruveillier pratiquent deux sports différents, leurs points communs sont multiples. Leurs excellents résultats donc, mais aussi leur appartenance à deux clubs pennois : le Vélo Club Saint-Antoine La Gavotte et le Boxing Center.

Un air de famille

Mais, ce n'est pas tout car pour l'une comme pour l'autre, leurs modèles sont leurs frères : Thomas (champion de France juniors sur piste, médaillé de bronze au championnat d'Europe) et Romain pour Caroline. Leur passion majuscule pour leur sport est un autre point commun. «J'ai toujours aimé faire du vélo. À 2 ans et demi, je roulais sans petites roues et à 4 ans, j'étais inscrite dans un club», raconte Clara. Même fervent du côté de Caroline qui a, cependant, dû attendre l'adolescence pour rejoindre le Boxing Center. Son ascension a été fulgurante : en un an et demi, elle a décroché le titre régional et elle

est désormais deuxième Française. «Cela va me permettre de participer cette saison à des stages de l'équipe de France et de progresser». Une volonté qui est une des qualités principales de la protégée de Sam Florimond (entraîneur) et de Nadjib Mohammadi (champion du monde WBF). «Je la regarde depuis qu'elle est parmi nous et je vois une jeune fille très investie, déterminée, travailleuse».

Pour Clara, l'investissement et la force de caractère sont identiques. Après le collège, tous les soirs ou presque, elle parcourt des dizaines de kilomètres pendant que Caroline se retrouve sur le ring pour deux heures d'entraînement. «C'est fatigant, mais tellement excitant», confie la jeune boxeuse avec un large sourire. Un sacré défi en tout cas puisqu'elles suivent leurs études en 3^{ème} pour Clara et 2^{ème} pour Caroline. «Même si on la pousse, on lui rappelle toujours que le lycée c'est important!», indique Nadjib Mohammadi. Clara et Caroline le savent et s'organisent pour tout mener de front. Elles n'imaginent pas autre chose tant leur bonheur est immense quand elles sont sur un vélo ou sur un ring. «J'aime l'endurance, l'effort physique, la concentration que demande une course», souligne Clara. Pour Caroline, «la boxe apporte des sensations uniques. Il faut résister à la

douleur, chercher la force au fond de soi. C'est un sport incroyable». Personne ne les arrêtera. L'ambition affirmée de Clara le prouve : «Mon rêve est de devenir professionnel et de participer aux JO de 2020 à Tokyo». Nadjib Mohammadi est également confiant pour Caroline : «Si elle est sérieuse, si elle continue de bien travailler, elle pourrait être prête pour les JO de Rio en 2016». Rendez-vous sont pris.

GALA DE BOXE

Le 12 octobre, à partir de 19h, au Gymnase Jean Roure, le Boxing Center organise le Trophée Victor Mellan. Au programme, des combats amateurs catégorie seniors élite, disputés sans casque, et opposant la région PACA au Languedoc-Roussillon. Il y aura aussi un combat professionnel, catégorie poids welters, avec Didier Espin du Boxing Center.

Renseignements : 04 91 51 74 29



THÉÂTRE

Cyrano de Bergerac

Un spectacle bien... nez

«C'est un roc! ... c'est un pic... c'est un cap! Que dis-je, c'est un cap? ... c'est une péninsule!». Cela vous dit quelque chose? Oui. Normal. Cette tirade écrite par Edmond Rostand a fait le tour du monde et Cyrano de Bergerac, est, selon la légende la pièce la plus jouée sur la planète bleue. Pas mal, pour un provincial gascon courageux mais en mal de reconnaissance amoureuse. La faute à un nez interminablement laid mais aussi célèbre que celui de Cléopâtre. Et dans sa course folle ce... nez fait une halte aux Pennes-Mirabeau ; et pas besoin d'en avoir, du... nez, justement, pour réaliser que voilà le genre de spectacle qu'il faut que vous rete...niez (ça marche presque). D'autant que la version proposée ici par la compagnie «Le Souffle», évidemment avec un nom pareil, il aurait fallu être bor...né (là aussi) pour ne pas s'emparer d'un spectacle sur le nez... Cette version est donc bien...née (...) sous le signe d'une envie, faire partager au public son sens in...né (et encore) de l'adaptation et de la mise en scène.

C'est ainsi que vous aurez sous le... nez (enfin ça revient) des comédiens qui n'hésitent pas à partager leur création en éclairant le spectacle par des apartés nez-à-nez (ouais...) avec le public ou entre eux sur des questions de mise

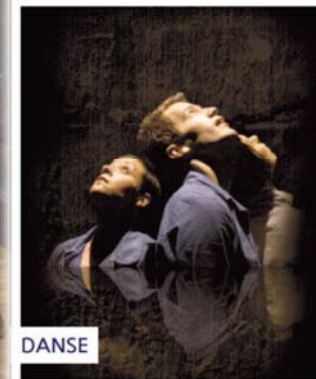
en scène ou de narcissisme de comédiens qui ne voient souvent pas plus loin que le bout de leur... (celle-là est trop facile).

Cette relation qui montre les coulisses de la création en même temps que le spectacle lui-même permet de suivre en parallèle deux histoires. Pourtant cette façon de faire, qui s'estompe peu à peu durant le spectacle, n'empêche nullement le rythme d'être haletant, les affrontements spectaculaires avec de l'acrobatie, de l'escrime et des actions simulta...nées.

Le tout emmen...né par des comédiens qui savent dessiner le personnage en fonction des moments de la pièce en partant du Cyrano belliqueux jusqu'à l'homme dimi...nué (bof). Bref, pour que la moutarde ne vous monte pas au... pensez vite à réserver. Sinon Cyrano va vous passer sous le...

PRATIQUE

Vendredi 8 novembre
Théâtre Henri Marti...net
Tarifs 10 € et 7 €
Réservations : 04 42 09 37 80



DANSE

Main d'œuvre

Des boîtes, encore des boîtes, toujours des boîtes! À l'usine, le travail qui consiste à les fabriquer jour après jour, est répétitif et monotone. Mais au milieu du brouhaha des machines, un gars et une fille se rencontrent. Elle est opiniâtre et consciencieuse ; il a trouvé dans l'imaginaire une échappatoire à la monotonie des journées.

C'est donc l'histoire de cette rencontre, celle de deux êtres dont l'environnement devient source de jeu et où les objets du quotidien vont servir de support d'expérimentation sonore (musique électro-acoustique et percussions).

Tels des Chaplin des temps modernes, leurs corps se meuvent, happés par le rythme incessant des machines. Ils vont se chercher, se fuir, se retrouver et se transformer.

Samedi 26 octobre | 20h30

Espace Tino Rossi

Gratuit (dans le cadre des tournées CPA)

Renseignements : 04 42 09 37 80

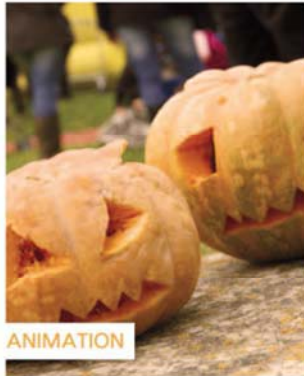


RENDEZ-VOUS

FESTIVAL des littératures de l'imaginaire en Pays d'Aix

Depuis 2009, la CPA organise, avec les communes de Lambesc, Rognes et des Pennes-Mirabeau, un festival dédié aux littératures de l'imaginaire. Cet événement présente la particularité de regrouper un salon, des spectacles, des rencontres avec des auteurs. En plus de sa partie grand public, ce festival permet des échanges privilégiés entre collégiens, écoliers et auteurs. Aux Pennes-Mirabeau, l'invité d'honneur sera cette année Jean-Luc Marcastel, écrivain de fantasy, auteur de *Louis Le Galoup* lauréat du prix de «Meilleur roman de fantasy français jeunesse» en 2012. Il sera notamment présent pour une lecture-débat le 17 octobre à 19h à La Capelane. Puis, le 19 octobre, rendez-vous à l'Espace Tino Rossi pour la murder party *Il faut sauver le commercial Willing-Fox*, repas spectacle au scénario fantastico-économico-policière avec la Compagnie Aurore de Nausicaa (22 € sur réservation).

Les 17 et 19 octobre
Renseignements : 04 42 02 03 33

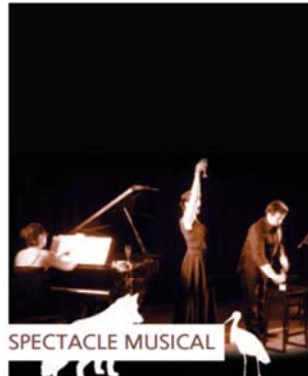


ANIMATION

Fête DES Sorcières

Tremblez, nous sommes en octobre et les sorcières sont de retour aux Pennes-Mirabeau. Pour l'occasion le parc Jean Giono va subir une transformation digne des meilleurs contes de fées ! Sous vos yeux émerveillés, il accueillera un marché pour petits et grands, avec de l'artisanat notamment le dernier fabricant français de balai en paille de sorgo (il paraît qu'il vole mieux que les autres), des bijoux fantaisie médiévaux, et de quoi régaler les papilles avec macarons, charcuterie et fromagerie des Alpes. Au milieu d'animations diverses : un parcours de 12 jeux de fête foraine des années 1900, divers ateliers avec maquillage, sculpture de citrouille ou encore confection de petites sorcières. Fil rouge de la journée, un arbre sur lequel vous pourrez accrocher des bibelots, jouets ou autres objets en rapport avec Halloween. N'hésitez pas à venir chargé, une petite récompense est promise à ceux qui sauront être généreux...

Samedi 26 octobre | 10h
Parc Jean Giono
Entrée libre
Renseignements : 04 42 02 91 82



SPECTACLE MUSICAL

LES FABLES DE LA FONTAINE

Même si le temps de l'école semble parfois lointain, lorsqu'on évoque *Le Loup et le Chien*, *Le Lion et le Moucheron* ou *Le Renard et la Cigogne*, on pense inévitablement à Jean de La Fontaine, l'auteur des toutes premières découvertes littéraires. L'Intim Opéra, formation de trois artistes, présente ici une sélection des fables de l'écrivain, choisies pour leur théâtralité ou leur portée universelle en les mettant en scène, musique et chanson. Qu'elles soient contées par le comédien Frank Gâteau, jouées par la pianiste concertiste Amandine Habib, ou chantées par la soprano Lucile Pessey, le propos reste identique : on s'interroge et on s'amuse du comportement des hommes. D'autant que la caricature animalière rend l'exercice bien plus réjouissant. Une jolie façon de s'initier à l'art lyrique tout en redécouvrant une œuvre du patrimoine littéraire.

Dimanche 3 novembre | 16h
La Capelane
Tarifs : 10 €
À partir de 8 ans
Réservations : 04 42 09 37 80

ET AUSSI...

THÉ DANSANT AVEC L'ORCHESTRE ARC-EN-CIEL

les 8 et 22 octobre | 14h30
Espace Tino Rossi | Tarif : 6 €
Renseignements : 06 68 48 61 42

BALÈZE

9 octobre | 16h
Théâtre d'ombres ludique, distrayant... et pédagogique. À partir de 5 ans
La Capelane | Tarifs : 4 €
Réservations : 04 42 09 37 80



AU REVOIR ET MERCI

11 octobre | 20h30
Lorsque quatre amis se retrouvent quotidiennement dans le bar qui leur sert quasiment... de résidence secondaire, ça donne un spectacle humoristique et sympathique aux accents pagnolesques
Théâtre Henri Martinet | Tarifs : 10 € et 7 €
Réservations : 04 42 09 37 80

HEURE DU CONTE

23 octobre | 15h30
«Contes de réjouissance aux saveurs chocolatées»
Salle du Conte Victor Hugo | Gratuit
Renseignements : 04 91 51 22 59

ENFANCES

du 5 au 14 novembre
Exposition de photographies de Jean Barak et Jean-François Mutzig
La Capelane | Entrée libre (dans le cadre des tournées CPA)
Renseignements : 04 42 09 37 80

BOURSE AUX MINÉRAUX ET FOSSILES

les 9 et 10 novembre | 9h30
Organisée par l'Association géologique des Pennes-Mirabeau. À découvrir entre autres : des minéraux et fossiles du monde entier, des minéraux à la lumière noire, préparation des pierres...
Espace Tino Rossi | Tarifs : 2 €, gratuit pour les moins de 12 ans
Renseignements : 06 13 83 25 49

SYNDICAT D'INITIATIVE

La fête du chocolat et des friandises
N'oubliez pas ce rendez-vous gourmand, les 12 et 13 octobre de 10h à 18h30 à l'Espace Tino Rossi.



Foire aux santons

Allez à la rencontre des santons, accessoires et décors de crèches les 16 et 17 novembre de 10h à 12h et 14h à 18h à l'Espace Tino Rossi. Durant ces deux journées, les enfants pourront fabriquer des santons et le Père Noël sera au rendez-vous le 17 novembre de 15h à 18h. À noter également le 17, une visite guidée du vieux village organisée par l'association de la défense et la conservation du patrimoine. Départ de l'Espace Tino Rossi à 15h.

Marseille Provence 2013
du 10/10 au 10/11 : Innovart, parcours urbain et exposition, Fondation Vasarely et centre ville, Aix-en-Provence, du 11/10 au 12/01 : L'œuvre plastique du Corbusier, J1, Marseille, du 27/10 au 8/11 : Cahier de vacances, concerts, expos, théâtres, dinettes et ateliers pour les enfants, sur tout le territoire, du 1/11 au 31/01 Centre Pompidou mobile, Aubagne. Documentation générale toujours disponible.

Billetterie

Silo : Lara Fabian, 7 novembre à 20h30 (tarifs : 55 € et 46 €).
Pasino : Michel Jonasz, 7 novembre à 20h30 (tarif : 36 €), Bastian Baker, 8 novembre à 20h30 (tarif : 23 €), Nollwenn Leroy, 15 novembre à 20h30 (tarif : 46 €).
Poste à Galène : Kollektiv AK 47, 19 novembre à 20h30 (tarif : 20 €).
Dôme : M, 7 décembre à 20h (tarif : 42 €).

Renseignements

35 bis, avenue Victor Hugo
Tél. 04 42 02 55 14 Fax 04 42 02 94 66
E-mail : s.lespennesmirabeau@orange.fr
Horaires : lundi de 8h à 12h et de 14h à 18h, mardi, jeudi, vendredi de 14h à 18h, mercredi de 8h à 12h.

En concert au

Jas' Rod

Toutes les infos et tarifs
sur www.jasrod.fr
et au 04 91 51 87 46

OCTOBRE

Le 18 | Pop Rock
Soirée collectif

Le 19 | Rock
Tribute Pink Floyd

Le 24 | Pop Rock
La Femme

Un univers musical synthétique et hypnotique qui évoque la cold wave, les références de groupes comme Taxi Girl, Young Marble Giants, le Velvet Underground, Kraftwerk ou la surf music (Personne n'a oublié leur tube *La Planche*). Cependant le groupe cite Jacno et Marie et les Garçons comme ses deux principales influences.

Clo

Une voix au velours grave, un chant délicat, alliant musiques dynamiques à des mélodies douces, Clo est avant tout une artiste féminine. Ses textes en français et en anglais rythmés d'émotions, vous invitent dans son univers rock adouci au pop.

Le 26 | Rock
Soirée années 80

NOVEMBRE

Le 8 | Pop Rock
Soirée collectif

Le 9 | Pop
Juveniles

Une pop utopique et charnelle qui se rêve éternelle et joue sans cesse avec le feu avec une maîtrise du live qui leur permet toutes les extravagances, une intensité imparable et une énergie toute entière déployée pour agripper le public pour ne plus jamais le lâcher.

La Femme



LES PENNES-MIRABEAU UNIS POUR L'AVENIR

Pour quelques Pennois, particulièrement parmi ceux qui doivent utiliser les transports scolaires, la rentrée a dû paraître stressante. En effet, les Bus de L'Étang ont décidé durant l'été de refondre complètement leur schéma de transport. Ce changement s'est effectué sans concertation avec la Ville et nos services l'ont appris en même temps que tout le monde. Cette évolution avait un but principal, évidemment, faire des économies de coûts de gestion.

Les nombreuses plaintes des administrés et notre montée au créneau ont conduit Les Bus de l'Étang à revoir leurs horaires et à revenir à un cadencement relativement similaire à

celui de l'année passée. Cet épisode nous rappelle que les lois de décentralisation de 1999 avaient confié la gestion des transports aux intercommunalités. C'est donc le Pays d'Aix qui gère les transports aux Pennes-Mirabeau. Enfin pas vraiment le Pays d'Aix, puisque celui-ci a confié cette mission aux Bus de l'Étang, qui eux-mêmes sous-traitent une partie de leurs prestations auprès de différents opérateurs privés. Eh oui ! Une situation non pas complexe mais quelque peu ubuesque dont on comprend bien qu'à l'arrivée, elle puisse dégénérer en cafouillage. Mais n'ayons aucune inquiétude, il est certain

qu'avec la loi sur la Métropole cette situation s'éclaircisse rapidement... Rendez-vous est pris dans quelques années pour vérifier cela.

GROUPE PENNES-AVENIR

Notre groupe insiste souvent sur la nécessaire obstination des élus et des militants si l'on veut avancer. Nous sommes sur cette ligne en permanence ; Qu'il s'agisse de grandes questions nationales, de société, de questions locales ; Il n'y a pas d'autres solutions que la vigilance, la persévérance, l'action si nécessaire, pour l'Humain d'Abord et pour le plein emploi. Nous sommes résolument pour le SMIC à 1700,00 Euros, pour la semaine de travail à 35 heures, pour la retraite à 60 ans à taux plein.

Nous sommes aussi, souvent seuls, depuis 30 ans, pour l'aménagement de Plan de

Campagne. Des travaux débutent aujourd'hui ? Ils ne sont que le début des résultats de cette insistance sans faille. Habitants de la Voilerie, de Plan de Campagne, vous n'avez à dire merci à personne. Au contraire redoublons d'efforts ensemble pour que le poste de secours, l'héliport, les services publics voient le jour là où la société OPI libère de l'espace. Si on ne le fait pas là, il n'en restera plus pour ces moyens d'urgence. Des boutiques il y en a ! Des postes de secours et des services publics AUCUN !

Notre groupe n'aura de cesse de marteler la nécessité de la gare SNCF et des transports

sur la commune. Nous continuons de penser qu'il faut améliorer le service des navettes du SMITEEB. Au lieu de venir sur l'idée d'un service dominical, ces derniers avaient décidé la suppression de la desserte du Moulin du Diable. Une riposte immédiate du FRONT DE GAUCHE les a ramenés à la raison. Avec vous pour de nouvelles avancées.

Serge Baroni (PCF) et Marc Galland (PG) pour le Front de Gauche.

GROUPE UMP

Mais jusqu'où iront-ils ? La violence monte crescendo ces derniers mois, les faits divers s'enchaînent, et aucun politique ne semble se pencher sérieusement sur le mal qui est en train de toucher gravement la France. Pire, celle qui aujourd'hui réside Place Vendôme, préfère s'atteler à une Justice plus... pédagogique.

La question se pose : faut-il faire preuve de pédagogie envers les jeunes de 20 ans, qui sans le moindre sang-froid, n'hésitent plus à braquer, agresser, tuer... ?

C'est en tout cas le choix opéré par le gouvernement socialiste de François HOLLANDE et de la garde des Sceaux

Christiane TAUBIRA. Depuis sa nomination, la Ministre de la Justice s'évertue avec idéologie à rendre la violence non sensible à la justice : suppression des peines planchers, instauration d'une peine de probation, polémique sur le meurtrier du braqueur décédé de Nice, sortie de prison aux deux tiers de la peine, réductions de peine pour les récidivistes, peine de prison en dernier recours... et nous en passons. Localement, comment interpréter le silence total qui a régné après le récent cambriolage intervenu début septembre dans le Bar-Tabac du village, ouvert à la disquette en pleine nuit ? Comment juger l'absence d'informations dans

la presse locale ? Pourquoi aucun relais de la part des deux correspondants de la Provence dédiés à la commune - qui sont par ailleurs tous deux employés par la ville des Pennes-Mirabeau - ? De droite comme de gauche, les politiques doivent aujourd'hui s'engager dans une lutte féroce contre la criminalité, avec une tolérance zéro et des solutions en adéquation avec l'inquiétude naissante des français dans ce domaine. Nous nous y tâcherons avec assiduité.

Geneviève Cheiffaud-Battini Robert Roméra contact : 06 14 61 20 35

ENSEMBLE POUR LES PENNES-MIRABEAU

Dans le Pennois du mois d'avril 2009 j'avais exposé la ligne de conduite que j'allais tenir au sein du Conseil Municipal, en précisant que si je m'étais présenté tête de liste « Ensemble pour les Pennes Mirabeau » aux élections municipales de 2008, c'est que je n'étais pas d'accord avec la façon dont était gérée notre commune sur le plan administratif, technique et financier. J'avais également écrit que pour ne pas entraver l'action du maire, ce qui aurait été

néfaste pour l'intérêt général de notre commune, je ne me livrerai pas à une opposition systématique de ses orientations et de ses décisions. Enfin j'avais annoncé qu'au terme de notre mandat, je dresserai le bilan de cette gestion passée et la suite que le maire aurait donné à mes propositions. Le moment est venu de vous présenter cette analyse en toute objectivité. Dès le mois prochain j'aborderai le premier

domaine, celui du « bilan administratif ». J'espère que les Pennois seront attentifs au compte rendu de la mission qu'ils m'ont confiée. Cet éclairage leur sera d'une grande utilité dans le choix qu'ils auront à faire au mois de mars 2014.

Gilbert POUSSEL gilbertpoussel@orange.fr

PERMANENCES

RENDEZ-VOUS AVEC LES ADMINISTRÉS	tous les mois sur rendez-vous	Hôtel de ville des Pennes-Mirabeau et mairie annexe de la Gavotte	09 69 36 24 12
ORDRE DES AVOCATS Consultations gratuites pour les moins de 18 ans	le mercredi 14h30-16h30	Palais de justice, Place Verdun Aix-en-Provence	04 42 21 72 30
MÉDIATEUR DE LA RÉPUBLIQUE M. Vincensini reçoit, sur rendez-vous, les administrés qui s'estiment victimes d'un dysfonctionnement des services publics et assimilés	les lundis et mardis matin	Mairie : 7, rue P. et M. Curie Aix-en-Provence MJD : bât 12, 2, rue Raoul Follereau Aix-en-Provence	04 42 91 93 95 04 42 20 90 32
OFFICE NOTARIAL	Permanence le 1 ^{er} jeudi de chaque mois 10h30-12h	Office notarial des Pennes-Mirabeau, 51, av. Plan de Campagne	04 42 46 99 99
DÉPUTÉ	Permanence le 4 ^{ème} jeudi de chaque mois 10h-11h30	Mairie annexe de la Gavotte Place Victor Isnard 13170 Les Pennes-Mirabeau	04 42 69 81 54

PERMANENCES JURIDIQUES

CONCILIATEUR DE JUSTICE M. Maury	le 1 ^{er} et le dernier mercredi du mois 14h-17h30 sur rendez-vous		04 91 65 82 20
CONSULTATION JURIDIQUE (CDAD) sur rendez-vous	Permanence le 3 ^{ème} mercredi du mois 8h30-12h	Centre Marcel Cerdan 3, chemin des Fraises 13170 Les Pennes-Mirabeau	04 91 65 82 20
AIDE AUX VICTIMÉS	Permanences les 2 ^{ème} et 4 ^{ème} jeudis du mois 9h-12h		04 42 52 29 00

ACTION SOCIALE

ÉCRIVAIN PUBLIC M. Blasini	Les 3 et 17 octobre de 14h à 17h30	Hôtel de Ville	09 69 36 24 12
CENTRE COMMUNAL D'ACTION SOCIALE Renseignements sur les mesures mises à disposition par la commune ou ses partenaires sociaux : demi-tarif cantine, gratuité des transports scolaires, chèque d'accompagnement personnalisé...		Chef-lieu : 15, av. Victor Hugo Gavotte ; 77, av. François Mitterrand	04 42 10 11 43 04 91 09 77 04
PERMANENCE APA ALLOCATION PERSONNALISÉE D'AUTONOMIE Conseil général	Permanence le 1 ^{er} lundi de chaque mois 14h30-17h30	CCAS de la Gavotte 77, av. François Mitterrand	04 91 09 77 04
SERVICE D'AIDE À LA PERSONNE Le Rayon de soleil		81, av. François Mitterrand	04 91 60 55 23
CARSAT SUD-EST (CAISSE D'ASSURANCE RETRAITE ET DE LA SANTÉ AU TRAVAIL)	du lundi au vendredi 8h-17h	35, rue George 13386 Marseille Cedex 20	39 60 (particuliers) 0821 10 13 13 (sociétés) www.carsat-sudest.fr

EMPLOI/LOGEMENT

PÔLE EMPLOI Les demandeurs d'emploi de la commune sont accueillis, sur rendez-vous, à l'antenne de Marignane	du lundi au jeudi de 8h30 à 16h15 le vendredi de 8h30 à 12h30	Le Floricity Bâtiment A ZAC Bausset-Florides - RD9 13700 Marignane	3949 www.pole-emploi.fr
MISSION LOCALE BUREAU MUNICIPAL DE L'EMPLOI Informations sur la recherche d'emploi, la formation, le logement ou les questions de santé	du lundi au vendredi 9h-12h, 14h-17h	Centre Marcel Cerdan 3, chemin des Fraises 13170 Les Pennes-Mirabeau	04 91 65 82 20
POINT INFORMATION JEUNESSE (PIJ)	du lundi au vendredi 9h-12h, 14h-18h	89, avenue François Mitterrand	04 91 81 18 63
CASSE D'ALLOCATIONS FAMILIALES (CAF) Avec un agent administratif, sans rendez-vous	Permanence 1 jeudi sur 2 (semaine impaire) 9h-12h	Centre social 93, avenue François Mitterrand, La Gavotte	04 91 51 08 60
Avec une assistante sociale, sur rendez-vous	lundi, mardi, jeudi matin et mercredi après-midi		04 91 05 54 97 (pour les rendez-vous)
ADIL (AGENCE DÉPARTEMENTALE POUR L'INFORMATION SUR LE LOGEMENT)	Permanence le 1 ^{er} mardi de chaque mois 9h30-12h30, 13h30-17h	ADIL des Bouches-du-Rhône Antenne de Vitrolles bât. la Ginstière (quartier des Plantiers)	04 96 11 12 00
ADRM Bureau de l'habitat et rénovation de façades Mme. Kalifa	Permanences le 2 ^{ème} mercredi de chaque mois le 4 ^{ème} vendredi de chaque mois 9h-12h	Mairie annexe de la Gavotte Mairie annexe chef-lieu	04 91 09 52 00
CAUE Architecte conseil du CAUE M. Nahabedian	Permanences les 2 ^{ème} et 4 ^{ème} vendredis de chaque mois 9h-12h	Service Urbanisme Rue Jean Aicard, les Cadeneaux	04 91 09 52 00

ENVIRONNEMENT

DÉPÔT ET RAMASSAGE DES DÉCHETS Encombrants et déchets verts			0810 00 31 10
DÉPÔT EN DÉCHETTERIE Déchets encombrants, gravats, cartons, ferrailles, électronique... Déchets verts conditionnés, encombrants, cartons et gravats Toiles en fibrociment contenant de l'amiante Huiles végétales	du lundi au samedi 9h-12h, 14h-17h dimanche et jours fériés 9h-12h	La Grande Colle Est, Les Pennes (particuliers) Route de la Carrière, Les Pennes Peyrolles Rousset Rousset, La Parade, Bouc-Bel-Air, Peyrolles, Saint-Paul-lez-Durance et Pertuis	04 91 51 02 16 04 42 67 18 41 04 42 29 15 96

La Porte des Étoiles et la ville des Pennes-Mirabeau
vous invitent à

La fête des sorcières



Samedi 26 octobre 2013 | dès 10h

Parc Jean Giono
Stade Basile Boli, la Gavotte
LES PENNES-MIRABEAU

CONTACT : LAPORTEDESETOILES@WANADOO.FR

WWW.LAPORTEDESETOILES.COM

WWW.PENNES-MIRABEAU.ORG

MUTUELLE DE FRANCE-SUD
Santé, prévoyance, retraite

