

le

# Pennois

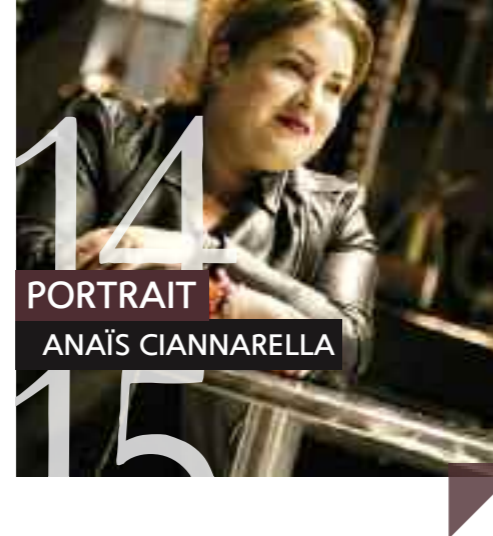
C'est bientôt  
noël!





## VIE LOCALE

L'EXEMPLE  
ELISABETH GUILLET



## 14 PORTRAIT ANAÏS CIANNARELLA



## 16 ÉVÈNEMENT L'INAUGURATION DE L'HÔTEL DE VILLE



## 10 DOSSIER UN NOËL JOYEUX



## 19 SORTIR SOMA

## SOMMAIRE

- Santé | page 3
- Édito | page 3
- Ça s'est passé... | pages 4/5
- Vie locale | pages 6/7
- Dans ma ville | pages 8/9
- Dossier | pages 10/13
- Portrait | pages 14/15
- Évènement | pages 16/17
- Sport | page 18
- Sortir | pages 19/21
- Opinions | page 22
- Pratique | page 23

## «Le Pennois»

Reproduction partielle ou totale, autorisée avec mention de l'origine.  
 Direction de la publication Michel Amiel.  
 Rédaction Philippe Gallo, Jean-Jacques Adjedj.  
 Photos Fabien Mignot.  
 Maquette et mise en page Flavie de Saporta.  
 Suivi distribution Service communication.  
 Contact rédaction communication@vlpm.com  
 Impression Pure Impression, ZAC Fréjorgues ouest,  
 34135 Mauguio cedex. Tél. 04 67 15 66 00.  
 Tirage à 9000 exemplaires distribués aux particuliers et aux  
 entreprises de la commune.  
 Dépôt légal mai 2005.



## CARNET DE SANTÉ

### Médecins de garde

LES 1<sup>ER</sup>/2 DÉCEMBRE  
Docteur Marocco  
04 91 51 06 49

LES 8/9 DÉCEMBRE  
Docteur Lubin  
04 42 10 48 98

LES 15/16 DÉCEMBRE  
Docteur Pasqualetto  
04 42 02 77 78

LES 22/23 DÉCEMBRE  
Docteur Bressieux  
04 42 02 60 42

LE 25 DÉCEMBRE (NOËL)  
Docteur Plantin  
04 91 60 29 15

LES 29/30 DÉCEMBRE  
Docteur Amiel  
04 42 02 86 66

LE 1<sup>ER</sup> JANVIER (JOUR DE L'AN)  
Docteur Tonda  
04 91 51 05 08

LES 5/6 JANVIER  
Docteur Oddoux  
04 42 02 73 96

LES 12/13 JANVIER  
Docteur Balzano  
04 42 02 96 39

### Pharmacies de garde 8h-20h

LE 2 DÉCEMBRE  
Pharmacie Mermoz  
16, avenue Jean Mermoz  
13700 Marignane  
04 42 09 70 95

LE 9 DÉCEMBRE  
Pharmacie Grand Vitrolles  
Route nationale 113  
Centre Commercial Carrefour  
13127 Vitrolles  
04 42 46 81 20

LE 16 DÉCEMBRE  
Pharmacie Grand Vitrolles  
Route nationale 113  
Centre Commercial Carrefour  
13127 Vitrolles  
04 42 46 81 20

LE 23 DÉCEMBRE  
Pharmacie Grand Vitrolles  
Route nationale 113  
Centre Commercial Carrefour  
13127 Vitrolles  
04 42 46 81 20

LE 25 DÉCEMBRE (NOËL)  
Pharmacie de la Cadière  
15, av. de Lattre de Tassigny  
Immeuble Le Fernand - Bât. F  
13700 Marignane  
04 42 88 07 33

LE 30 DÉCEMBRE  
Pharmacie de la Renardière  
Ctre. commercial de la Renardière  
13170 Les Pennes Mirabeau  
04 42 02 83 09

LE 1<sup>ER</sup> JANVIER (JOUR DE L'AN)  
Pharmacie de la Tuilière  
Quartier la Tuilière  
Centre commercial Les 2 places  
13127 Vitrolles  
04 42 75 38 48

LE 6 JANVIER  
Pharmacie du Village  
25, av de la République  
13180 Gignac-la-Nerthe  
04 42 88 50 60

LE 13 JANVIER  
Pharmacie Lacanau  
26, avenue de Lacanau  
13700 Marignane  
04 42 88 32 17

Tous les dimanches 9h-13h  
Pharmacie de Plan de Campagne,  
Centre commercial Barnéoud  
13170 Les Pennes-Mirabeau  
Tél. 04 42 02 64 16

Les gardes de nuit  
Contacter le commissariat de  
Vitrolles au 04 42 10 88 20  
ou le "RésoGardes" au 32 37  
(24h/24)

### Urgences

POLICE MUNICIPALE  
Tél. 04 42 10 60 13  
POLICE NATIONALE  
Tél. 04 84 35 39 20  
POMPIERS  
Tél. 04 42 15 53 85

### Ambulances

ARC-EN-CIEL AMBULANCES  
Tél. 04 42 02 82 78  
AMBULANCES HORIZON  
Tél. 04 91 51 67 36  
AMBULANCES VITROLLES  
Tél. 04 42 78 78 48

### Don du sang

SAMEDI 1<sup>ER</sup> DÉCEMBRE  
(TÉLÉTHON)  
salle du 3ème âge des Cadeneaux  
8h-12h30  
MARDI 15 JANVIER  
Mairie annexe de la Gavotte  
15h-19h30

### Médecins de garde

Depuis près de trente ans, l'association des médecins des Pennes-Mirabeau (AMP) a mis en place une organisation assurant une permanence des soins sur la commune, avec la participation de la

### Attention, changement d'horaires !

majorité des médecins libéraux en exercice (16 sur 19). Mais, depuis le 1<sup>er</sup> décembre, cette organisation a changé. «La réduction programmée des effectifs médicaux, son vieillissement et

sa féminisation nous ont contraints de modifier les horaires de la permanence des soins puisque nous avons supprimé la tranche 20h-minuit des samedi, dimanche et férié», explique Philippe

Marron, président de l'AMP. Désormais, l'activité se recentre donc sur les heures où la demande de soins est la plus importante : 12h-20h le samedi et 8h-20h le dimanche.



## Création de la métropole : je demande à rencontrer le Préfet.

## ÉDITO

Il y a quelques jours 85 maires des Bouches-du-Rhône, de évidemment je fais partie, ont

Préfet nommé spécialement à cet effet, augmentent encore plus nos craintes dans ce domaine. Je viens d'ailleurs récemment d'écrire à ce Préfet pour le rencontrer. Je me permets de vous livrer le texte de cette lettre :

«Par votre courrier en date du 30 octobre 2012, vous nous présentez la méthode et le calendrier de la concertation qui doit s'ouvrir sur le pôle métropolitain. Dans ce courrier vous nous faites part de votre disponibilité pour une rencontre individuelle sur ce sujet. Je profite donc de cette occasion qui m'est donnée pour effectivement vous demander une telle rencontre. Je pense que cela est d'autant plus important que j'ai pu m'apercevoir que dans les groupes d'experts qui devaient plancher sur ce sujet délicat qu'est le projet métropolitain, aucun élu

n'était convié. Je pense qu'il s'agit là d'une erreur de jugement de votre part, en espérant qu'il ne s'agisse pas d'un mépris, dont nous, élus locaux avons pris malheureusement l'habitude. Quoi qu'il en soit, je reste prêt en tant que Maire des Pennes-Mirabeau, ville de 20000 habitants qui se trouve au croisement des différentes zones d'influence entre Aix et Marseille, ville traversée par 2 autoroutes, ville avec la plus grande zone commerciale de France non desservie par des transports en commun ; à vous rencontrer.» J'espère évidemment ce rendez-vous dans les meilleurs délais et ne manquerai pas de vous faire part de mes impressions à ce sujet.

Michel Amiel  
Maire des Pennes-Mirabeau



30/10 | PREMIER CONSEIL MUNICIPAL DANS LE NOUVEL HÔTEL DE VILLE



27/10 | INAUGURATION À L'ENTRÉE DU CIMETIÈRE DES CADENEUX, DE L'ARBRE ET D'UNE PLAQUE EN SOUVENIR DE LÉA ET ORANE, LES DEUX ADOLESCENTES DISPARUES TRAGIQUEMENT EN AOÛT 2009 LORS D'UN SÉJOUR DÉCOUVERTE AUX ÉTATS-UNIS



27/10 | BEAU SUCCÈS POUR LA 3<sup>ÈME</sup> FÊTE DES SORCIÈRES



DU 8 AU 11/11 | BRAVO AUX ASSOCIATIONS PENNOISES QUI ONT ORGANISÉ DES SPECTACLES AU PROFIT DU TÉLÉTHON : CANTAREN, LA CLEF DES CHANTS, L'ÉCOLE BE BOP N°1, LA PORTE DES ÉTOILES, DANCE ATTITUDE



10 ET 11/11 | 21<sup>ÈME</sup> BOURSE AUX MINÉRAUX



11/11 | COMMÉMORATION DE L'ARMISTICE DE LA 1<sup>ÈRE</sup> GUERRE MONDIALE



2/11 | BIRD IN SHELL AU JAS ROD



## Un couple en or

«Voyages en camping-car, marche nordique, nous faisons beaucoup de choses ensemble». Depuis 50 ans, Denise et Gérard Lichty sont inséparables, eux qui ont quitté la Normandie pour le sud, huit ans après leur mariage en 1962. «Officier au long cours dans la marine marchande j'ai rejoint le service «Phares et balises» à Marseille et mes déplacements se sont alors limités à la Méditerranée», raconte Gérard. Bien plus simple pour fonder une famille puisqu'ils auront deux filles, Karole et Emmanuelle, qui leur donneront trois petits-enfants. Installés aux Amandiers depuis 1980, ils sont «heureux» ici et font partie de l'Amicale des Pennes-Mirabeau et de l'Association du patrimoine.



## Réflexologie plantaire

Secrétaire médicale depuis dix ans, Jocelyne Rodriguez est souvent la confidente des patients. «Nombre de personnes stressées sont à la recherche de pratiques pouvant leur apporter un certain bien-être». Aussi, après avoir suivi une formation, elle a créé une activité de réflexologie plantaire thaï. «Il s'agit d'une méthode ancestrale consistant à exercer un toucher spécifique sur des zones réflexes entraînant une profonde relaxation et une amélioration de la circulation». Soucieuse d'apporter encore plus à ses clients, elle vient de suivre une nouvelle formation et propose également du modelage crânien, «indiqué pour réduire le stress, les tensions musculaires et la fatigue».

Jocelyne Rodriguez  
Tél. 06 19 27 06 11

JEUNESSE

## Le service civique est dans la cité

Une représentante de l'association Unis-Cité était récemment aux Pennes-Mirabeau pour parler service civique.

Avec la fin du service militaire en 1996, plusieurs dispositifs de volontariats se sont succédés jusqu'au lancement du service civil volontaire en 2006, lui-même remplacé par le service civique créé par la loi du 10 mars 2010. Visant à développer l'engagement citoyen au bénéfice de la collectivité, le contrat de service civique, même s'il est rémunéré, n'est pas un contrat de travail. Les missions, qui peuvent être réalisées auprès d'une association ou d'un organisme public, sont accessibles à tous les jeunes de 16 à 25 ans, quels que soient leurs diplômes ou qualifications. Seules conditions: le savoir-être et la motivation.

### Une véritable chance

C'est ce qu'est venue expliquer récemment aux Pennes-Mirabeau, Jessica Lagnier de l'association Unis-Cité, spécialisée dans l'accompagnement des jeunes qui s'engagent dans cette voie. «Pour ceux qui ont envie de consacrer une étape de leur vie à la solidarité, de s'ouvrir aux autres, tout en poursuivant une formation citoyenne et un accompagnement à leur projet professionnel, le service civique est une réelle opportunité», dit-elle.

SECOURS CATHOLIQUE

### Une solidarité permanente

Lutter contre l'isolement et la précarité. Pour les membres du Secours catholique, cette phrase est plus qu'une devise, c'est une obsession. Et les initiatives menées par l'antenne pennoise de cette association nationale en sont une preuve supplémentaire. La prochaine en date sera une braderie qui se déroulera le samedi 8 décembre à partir de 10h à la permanence du Secours catholique (Centre Victor Hugo). «Étant données les circonstances économiques actuelles, nos braderies sont de plus en plus fréquentées et par toutes les catégories sociales», souligne Martine Khanfir, responsable de l'association aux Pennes.

Secours catholique  
1, chemin de Val Sec | tél. 04 91 65 34 05

«Il s'agit d'une aventure incomparable pour acquérir une expérience professionnelle, très enrichissante aussi sur un plan humain»

Et Jessica Lagnier s'est voulu concrète, proposant des missions de neuf mois à temps plein sur Marseille. Des missions diverses et variées, à réaliser en équipe, autour, par exemple, de la prévention routière, du handicap, de la précarité énergétique ou encore de Marseille 2013. Le tout via une organisation rigoureuse et rassurante, à savoir quinze premiers jours d'intégration suivis d'une formation. Histoire de jauger également l'implication réelle des jeunes volontaires. Puis, quand vient le temps du terrain, ceux-ci sont accompagnés d'un référent associatif la plupart du temps et d'un coordinateur d'Unis-Cité afin de les guider dans leur projet commun, mais aussi de gérer les relations entre des jeunes venus d'horizons différents. Une mixité qui, au bout du compte, est l'une des forces du service civique. Dernier détail mais pas le moindre, cet engagement volontaire est rémunéré : 470 euros mensuels auxquels s'ajoutent 100 euros pour couvrir les frais de repas, transport... «Cela peut paraître insuffisant pour un temps plein, mais il s'agit d'une aventure incomparable pour acquérir une expérience professionnelle, très enrichissante aussi sur un plan humain», conclut Jessica Lagnier.

En savoir plus : [www.uniscite.fr](http://www.uniscite.fr)

EMPLOI



## L'EXEMPLE Elisabeth Guillet

Soutenue par le Bureau municipal de l'emploi et Pays d'Aix Initiative, la Pennoise Elisabeth Guillet a créé son auto-entreprise et retrouvé la joie de travailler. Un exemple en ces mauvais temps de chômage.

Sourire aux lèvres, Elisabeth Guillet consulte son agenda. Les pages sont pleines de rendez-vous du lundi au samedi. Une vraie satisfaction pour cette Pennoise qui, il y a encore quelques mois, était au chômage. Propriétaire d'un restaurant à Mâcon, Elisabeth Guillet s'est installée au printemps 2011 dans notre commune afin de se rapprocher de sa fille. Une décision familiale aux lourdes conséquences sur sa vie professionnelle puisqu'il lui a fallu repartir de zéro. «Mon expérience de responsable commerciale et ma connaissance du bio m'ont donné envie de me lancer dans l'animation et la formation autour des produits alimentaires bio».

### Un soutien précieux

Sauf qu'entre désir et réalité, il y a un monde à franchir, à une époque où les chômeurs se comptent par millions. Mais, cette femme à l'énergie communicative, a la bonne idée de se tourner vers le Bureau municipal de l'emploi (BME). «Sa responsable, Valérie Sokikian, a été formidable et m'a beaucoup conseillée puis m'a donnée les coordonnées de Pays d'Aix

Initiative (PAI)». Un organisme dont l'objectif est de favoriser l'émergence d'initiatives économiques en tout genre sur le territoire de la CPA (cf. encadré). Dès lors, tout s'accélère. Elle participe à des réunions collectives et individuelles. «On m'a demandé d'effectuer un prévisionnel financier afin de sécuriser mon projet puis on m'a accordé un prêt d'honneur». Une somme de 3500 euros, à rembourser sur 22 mois sans intérêt, afin de pouvoir acheter du matériel (ordinateur, téléphone portable) et faire réparer son automobile. Une voiture indispensable car Elisabeth Guillet parcourt la région et même au-delà (Gard et Hérault) afin d'intervenir dans les commerces spécialisés dans la vente de produits biologiques. «Je présente les produits aux clients et forme le personnel des magasins». Elle facture ensuite sa prestation aux fabricants de produits bio.

À 57 ans, Elisabeth Guillet est donc heureuse. «Je ne sais pas si je suis un exemple, mais il est certain qu'avec de l'énergie, du courage, de la confiance en soi et le soutien de structures comme le BME ou le PAI, on peut faire vivre ses projets». Bonne route!



### Aide-toi, le PAI t'aidera

Avec plus de 7,5 millions d'euros mobilisés pour soutenir 950 entreprises qui ont généré 1850 emplois directs, dont 31 aux Pennes-Mirabeau, Pays d'Aix Initiative est devenu un partenaire privilégié pour la création, la reprise ou le développement d'entreprises.

Ainsi, que vous soyez artisan, commerçant, prestataire de services, en profession libérale ou agricole, PAI peut vous guider dans la mise en œuvre de votre projet et financer vos besoins d'investissements grâce à un prêt d'honneur pouvant aller jusqu'à 30000 euros. Ce coup de pouce financier est assorti d'un suivi et de conseils précieux durant les premières années d'activité, apportés notamment par des chefs d'entreprise bénévoles.

Renseignements :

Pays d'Aix Initiative, Le Mercure, Bâtiment A, 565 rue Marcelin Berthelot, 13851 Aix-en-Provence Cedex 3 tél. 04 42 64 63 70



1.



2.



3.

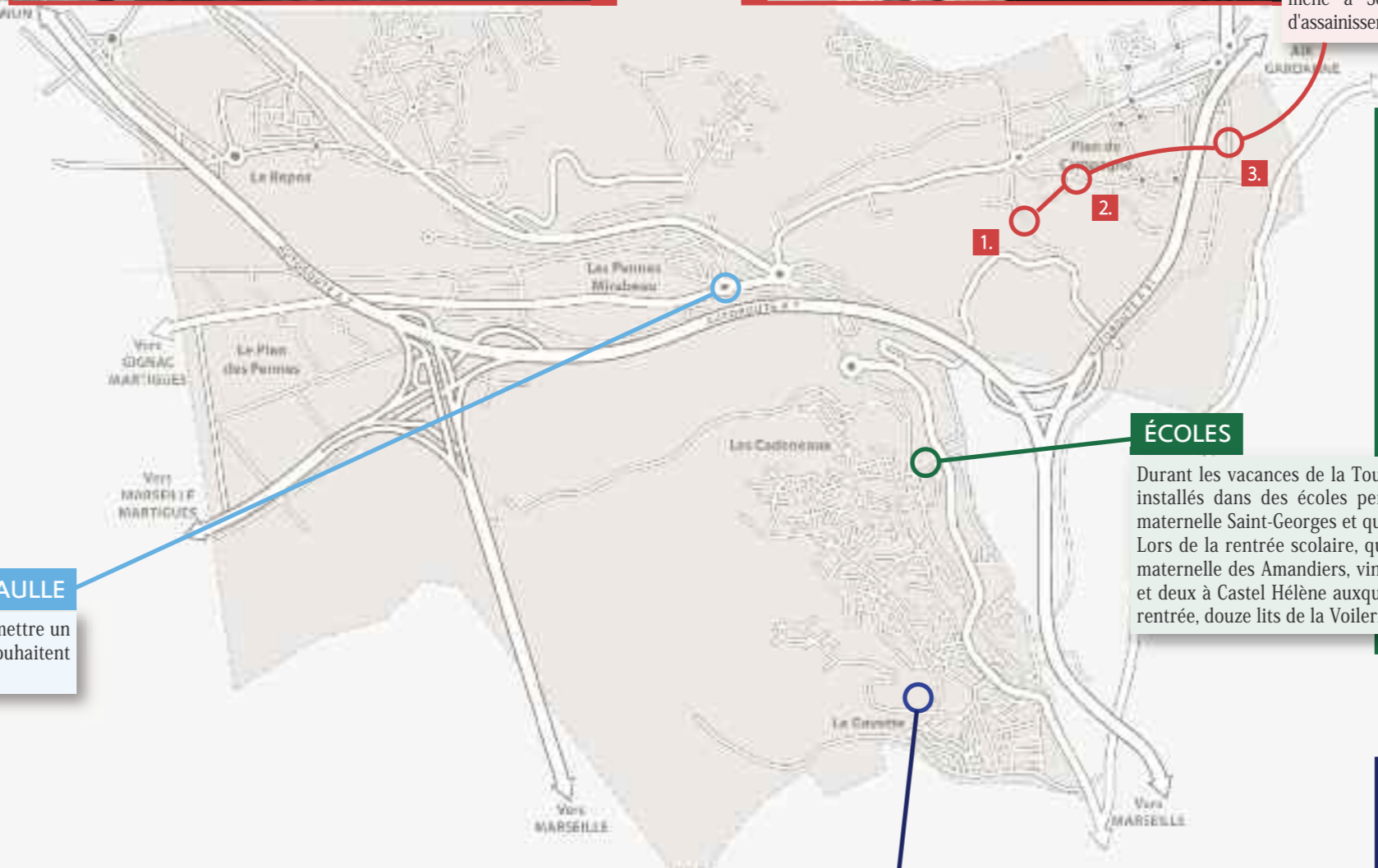
**PLAN-DE-CAMPAGNE**

Plusieurs travaux de voirie ont été réalisés sur la zone. Tout d'abord entre le chemin de Veloux et le chemin du Pigeonnier, la chaussée a été rénovée et des ralentisseurs ont été mis en place sur environ 600 mètres (1). Même chose sur le chemin des Pennes aux Pins, sauf qu'ici les ralentisseurs sont des coussins berlinois en béton (2). Pour la petite histoire, ils sont qualifiés de «berlinois» car ils ont été expérimentés pour la première fois à Berlin, ville qui a classé près de 70% de ses voies en zone 30 km/h. Enfin, sur la route départementale 543 qui mène à Septèmes-les-Vallons, de gros travaux d'extension du réseau d'assainissement souterrain ont été entrepris (3).



**SQUARE GÉNÉRAL DE GAULLE**

Le rond-point situé à l'entrée du village a été modifié afin de permettre un passage plus aisé des convois exceptionnels qui, régulièrement, souhaitent rejoindre la RD 368 en direction de Martigues.



**ÉCOLES**

Durant les vacances de la Toussaint, de nouveaux lits superposés ont été installés dans des écoles pennoises : douze à la Voilerie, quinze à la maternelle Saint-Georges et quinze autres à celle des Cadeneaux (photo). Lors de la rentrée scolaire, quinze lits avaient déjà été installés à l'école maternelle des Amandiers, vingt à la Renardière, treize aux Bouroumettes et deux à Castel Hélène auxquels avaient été ajoutés, dans l'urgence de la rentrée, douze lits de la Voilerie.



**COLLECTE DES DÉCHETS MÉNAGERS**

Dans le cadre du nouveau dispositif de collecte des déchets aux Pennes-Mirabeau et de l'arrivée du biflux (cf. «Le Pennois» n° 181, novembre 2012), la Communauté du Pays d'Aix a procédé en novembre à la remise à tous les résidents de l'habitat collectif, de sacs destinés d'une part aux journaux, revues, magazines et emballages et d'autre part au verre. Pour l'habitat individuel, les particuliers ont reçu, en remplacement des caissettes de tri, un bac jaune destiné aux journaux, papiers et emballages et un sac destiné au verre (cf. photo).

**CENTRE JEAN GIONO**

La nouvelle salle du CALM est arrivée. Situé au 1<sup>er</sup> étage de la tour Flamenco, cet espace a été entièrement rénové : sol, murs, fenêtres. Il porte désormais le nom de «Salle zen» puisqu'il accueille les cours de yoga (photo) et pilates, mais aussi celui de body dance.





# Un Noël joyeux



**À** La Capelane, au Théâtre Henri Martinet, à l'Espace Tino Rossi, dans les crèches, dans la rue, dans les commerces..., Noël sera partout aux Pennes durant ce mois de décembre. Et il y en aura pour tout le monde. Les enfants tout d'abord. C'est quand même leur fête, en principe! Alors le Père Noël passera dans les crèches municipales. Les plus grands (les écoliers et ceux qui fréquentent les centres aérés) seront gâtés, également. Les parents enfin, avec un marché de Noël qui promet beaucoup et une nouveauté qui donnera le sourire à de nombreux habitants: «*Les Pennoiseries*», un nouveau rendez-vous dédié à l'humour en hiver qui devrait réchauffer les cœurs. Autant de surprises à découvrir en détail.



RENDEZ-VOUS

## Le marché de Noël

Le premier marché de Noël des Pennes-Mirabeau avait connu un succès mitigé l'an passé avec un lieu peu adapté - le gymnase Jean Roure-. Bref, même s'il n'était pas question d'abandonner l'idée, il fallait faire évoluer ce marché.

Et pour cette deuxième édition, qui se déroulera les 14, 15 et 16 décembre, l'évolution ressemble à une révolution. Changement de lieu tout d'abord : direction l'Espace Tino Rossi car cette fois les stands seront des chalets, décorés à la façon des renommés marchés de Noël alsaciens. «*L'expérience montre que cela crée une ambiance particulière qui plaît au public*», indique Damia Farret, secrétaire de l'association «Manifestation à thèmes»,

partenaire de la Ville et qui organise déjà ce type de marché à Martigues, Vitrolles, Plan-de-Cuques...

## De la chaleur au cœur de l'hiver

Aux Pennes-Mirabeau, dix-sept à trente chalets sont attendus, tous différents, afin d'éviter les doublons inutiles entre les exposants. Le public pourra donc profiter de stands variés, en phase avec les fêtes de fin d'année : marron et vin chauds, bretzel, churros, nougat, confiture, charcuterie, art de la table, bijoux, sacs... sans parler d'une pêche aux canards spécial Noël qui

devrait ravir les enfants. Et pour réchauffer un peu plus l'ambiance, diverses animations sont attendues. Ainsi, l'inauguration du marché, le 14 décembre vers 17h30, sera agrémentée de la chorale des enfants de l'école Castel Hélène tandis que le soir même, à partir de 20h30, la chorale *Comme un accord* se produira à l'Espace Tino Rossi. Un concert gratuit mêlant chansons de Michel Berger, Alain Souchon et autres à des chants de Noël traditionnels. Le lendemain, la troupe folklorique *Le Cercle de Saint-Michel* proposera une animation autour de la veillée calendale, soirée dans la pure tradition provençale, mettant à l'honneur notamment les métiers d'antan. Le tout sous le regard bienveillant du Père Noël, évidemment.



## À la bonne Heure!

L'Heure du conte propose *Kinouchatoune*, un spectacle de marionnettes de la compagnie Les Farfad'Aix. Une histoire simple, celle d'un petit ramoneur qui nettoie les cheminées avant l'arrivée du Père Noël. Un conte qui va ravir les petits Pennois.

**Mercredi 12 décembre | 15h30**  
Salle de contes  
de la bibliothèque de La Gavotte  
Durée : 30 minutes  
À partir de 4 ans  
Tarif : gratuit  
Renseignements :  
04 91 51 22 59



## La lettre au père Noël

Pièce qui tourne avec succès dans toute la France, *La Lettre au Père Noël* a été créée par un auteur compositeur interprète et comédien de notre région : Julien Sigalas. Ce spectacle raconte les aventures du petit Edward qui s'apprête à passer Noël dans sa famille où il n'a ni frère, ni ami. Alors, au moment de rédiger sa lettre au Père Noël, il passe une commande spéciale : un ami avec qui jouer de la musique. Et pour mieux attirer l'attention d'un Père Noël débordé, Edward n'écrit pas sa lettre, il la chante. Touché par la sincérité de la chanson, le Père Noël décide d'intervenir pour accéder à sa requête. Une histoire touchante, des mélodies envoûtantes, des personnages grotesques, de l'humour justement distillé..., tous les ingrédients sont réunis pour

enchanter les enfants qui retrouveront dans cette pièce la magie et la singularité de Noël. Douze représentations sont prévues du 17 au 21 décembre : onze pour les écoliers pennois de toutes les classes de toutes écoles maternelles, y compris des établissements privés, et une séance tout public (19 décembre).

**Mercredi 19 décembre | 16h**  
**Théâtre Henri Martinet**  
Durée : 55 minutes  
À partir de 3 ans  
Tarif : 4 €  
Réservations : 04 42 09 37 80



## Goûtez aux PENNOÏSERIES !

Parce que rire est le propre de l'homme et la meilleure des thérapies, particulièrement en ces temps de crise chronique, la Ville crée un rendez-vous d'humour intitulé «*Les Pennoiseries*». Ainsi, chaque année, au mois de décembre, les Pennois pourront découvrir un ou des spectacle(s) d'humour proposé(s) par des artistes de la région. «*Notre objectif est double : rendre encore plus joyeux les Pennois durant les fêtes de fin d'année et mettre en avant des talents régionaux*», explique André-Vincent Balzano, adjoint au maire délégué à la Culture.

### Rire de bon cœur

Ce n'est d'ailleurs pas un hasard si la commune a décidé de lancer cette première édition des «*Pennoiseries*» avec la comédie *Ne dites pas à ma femme que je suis Marseillais!* qui sera jouée tous les vendredis de décembre au Théâtre Henri Martinet. Accueilli aux Pennes en résidence en mars dernier pour la création,

ce spectacle a été écrit par deux Pennois, Jean Jaque (auteur des *Càcous*) et Philippe Romain, mis en scène et interprété par des artistes professionnels septemois et marseillais. Et depuis la première représentation, cette comédie à quatre personnages connaît un très grand succès auprès du public. «*Nous avons cru en ce spectacle et l'avons soutenu. Le recevoir de nouveau pour quatre représentations nous ravit!*», indique Emilie Guillot, directrice des Affaires culturelles des Pennes-Mirabeau. Cette pièce, relevée aux saveurs méridionales, évoque l'histoire de François qui est de retour à Marseille, la ville de son enfance et de son adolescence. Entre temps, il est devenu directeur des ressources humaines et a épousé Vanilla, une bourgeoise hautaine et coincée. Et ce retour dans la cite phocéenne va être synonyme de retrouvailles très spéciales car François a invité à dîner son ami d'enfance Mickaël. Marseillais et fier de l'être, celui-ci n'a pas changé et s'est marié avec Laurence, cagole incorrigible! Un cocktail de quatre personnages aux caractères tranchés qui vont



**Les 7, 14, 21 et 28 décembre | 20h30**  
**Théâtre Henri Martinet**  
Durée : 1h20  
Tarifs : 14 € et 10 € pour les habitants des Pennes-Mirabeau  
Réservations : 04 42 09 37 80  
Pour fêter Noël, chaque spectateur se verra offrir la bande dessinée *Zéluo de Marseille* de Jean Jaque et Sabine Nourrit



**TRÈS PETITE ENFANCE**

### Le Noël des crèches

Les plus petits des petits Pennois vont être gâtés. Dans l'ensemble des structures de la petite enfance, les festivités vont se multiplier.

**CRÈCHE DES BOUROUMETTES**  
Tout commencera le 17 décembre avec le spectacle *Noël chez les bonhommes de Neige* proposé par la compagnie Félix Diffusion. Quatre jours plus tard, à 16h30, les familles seront accueillies par le Père Noël.

**CRÈCHE DE LA GAVOTTE**  
Les sections moyens et grands fêteront Noël le 14 décembre à partir de 15h30. Pour les sections bébés et moyens, le rendez-vous est fixé au 18 décembre (même heure). Au programme : animation musicale avec À Petits Sons, arrivée du père Noël et goûter avec les familles.

**CRÈCHE DE LA RENARDIÈRE**  
Les enfants assisteront, le 13 décembre à 10h, au spectacle *Noël du petit Marcel* de l'association Imajeux. Puis le 21 décembre, à 16h, place au goûter avec les familles, toujours en présence du Père Noël.

**HALTE-GARDERIE LA PETITE FARANDOLE**  
Le 21 décembre, les enfants découvriront un spectacle de Noël mis en scène par le personnel. Un goûter festif, avec les parents, aura lieu vers 11h au centre Jean Giono.



### Noël Arménien

Tout comme l'an passé, l'Association arménienne des Pennes-Mirabeau organise en janvier, à l'occasion du Noël arménien, un dîner-spectacle caritatif au profit du Fonds arménien de France. L'orchestre Massis sera à l'affiche de cette soirée. Composé de huit musiciens talentueux, cette formation utilise le concept original «*Novai*» mêlant percussion, violon et DJ.

**Le 6 janvier | 19h30**  
Espace Tino Rossi  
Réservations : 04 91 65 23 00  
ou 06 14 43 13 71

ANAÏS CIANNARELLA

# La femme pressée

« **C**ontrairement à ce que l'on prétend, la curiosité n'est pas un défaut ! ». Dix ans après, Anaïs Ciannarella n'a pas oublié les mots de Madame Nugoli, son institutrice de CM2 à l'école de La Renardière. La présidente de l'association Antre 2 Live chargée de la programmation et de la communication du Jas Rod en partenariat avec la Ville, en a même fait sa devise. « *Oui, je suis curieuse de tout et j'aime que les choses bougent !* », sourit la jeune femme qui, à 20 ans, est d'une maturité déconcertante. Une soif de curiosité - et donc de nouveautés - qu'elle doit aussi à ses parents : « *Très tôt, ils m'ont tout autant amenée dans les salles de spectacle pour voir des ballets, des concerts, que dans les bureaux de vote pour assister des élections et très vite m'initier à la citoyenneté !* ». Pas étonnant alors qu'aujourd'hui Anaïs Ciannarella multiplie les activités : présidente d'Antre 2 Live donc, mais aussi animatrice dans les centres aérés, aide au dépouillement lors des élections, participation au recensement de la population pennoise... sans oublier ses études de management public à l'IMPPT d'Aix-en-Provence avec comme objectif de décrocher un Master de management culturel. Car la culture - et le rock en particulier - reste le domaine de prédilection de la jeune Pennoise. « *Travailler dans la programmation culturelle, manager un groupe, gérer une tournée, un festival, est mon rêve d'avenir* ». Un rêve pluriel évidemment ! Sa passion du rock a aussi des racines familiales. « *Mon grand-père écoutait les Rolling Stones et*

*j'aimais bien* », se souvient-elle. Aussi quand elle était élève de 6<sup>ème</sup>, pendant que ses copains écoutaient Britney Spears, elle suivait le groupe de rock punk Blink-182. Aujourd'hui, elle apprécie The Kooks, groupe d'indie pop anglais, mais aussi des formations françaises comme Soma, qui sera en concert le 15 décembre au Jas Rod (cf. page 19). « *Je suis très contente qu'ils passent par Les Pennes. Cette venue qui n'était pas évidente au départ est le résultat d'un super travail mené par Antre 2 Live et le Service Culture de la Ville* ». D'ailleurs, le partenariat entre l'association qu'elle préside et la municipalité la ravit : « *On m'écoute, on me pousse, ça me donne une force incroyable !* ». Et elle en a besoin car elle passe un temps fou au Jas Rod. « *Même face aux difficultés, je n'ai jamais regretté d'avoir accepté d'être présidente d'autant que c'est un honneur que l'on ait pensé à moi* », elle qui a d'abord fait partie, en tant que membre rapidement très actif, de l'association Mou'Art (qui a précédé Antre 2 Live) puis a été chargée de la programmation du Zikadonf devenu en 2012 Rock'n'Rod (collectif dédié aux groupes formés de musiciens âgés de moins de 21 ans).

Au bout du compte, on peut tout de même se demander s'il lui reste un peu de temps pour elle, tout simplement. « *J'arrive à tout concilier : ma famille du Jas, ma famille tout court et mes amis de l'université... que je fais venir souvent au Jas Rod !* », lâche-t-elle dans un dernier sourire. Celui d'une jeune femme pressée et heureuse.





NOUVEL HÔTEL DE VILLE



# Une inauguration historique... et politique

1.

À un moment où le débat sur la métropolisation est de plus en plus prégnant, l'inauguration de la nouvelle mairie des Pennes était plus qu'un symbole. Une sorte de pied-de-nez à cette volonté politique venue d'en-haut.

Même la fraîcheur automnale, même le vent, même les nuages ne pouvaient assombrir ce samedi 17 novembre 2012, jour de l'inauguration officielle du nouvel hôtel de ville. D'ailleurs, des centaines de Pennois s'étaient donnés rendez-vous sur le parvis de leur mairie afin de partager ce moment historique pour leur commune. Et le premier d'entre eux, Michel Amiel, n'était pas le moins ému en s'adressant à la foule. «*Oui, je ressens une vraie émotion. Et de vous voir aussi nombreux montre l'attachement des Pennois à leur ville. Vous méritiez ce nouvel hôtel de ville, cette maison commune.*» Une «*maison*» à l'architecture reconnue et appréciée. «*Ce nouveau bâtiment est plus beau que le conseil général*», a souri Jean-Noël Guérini, lui aussi ému notamment en évoquant le souvenir de Victor Mellan : «*Je me rappelle des réunions à l'ancienne mairie si pittoresque. Mais la nostalgie ne doit pas faire oublier que le château de Vento n'était pratique ni pour les administrés, ni pour le personnel municipal.*» Les mots de Jean-Noël Guérini étant particulièrement écoutés, le CG13 ayant plus qu'apporté sa pierre à l'édifice : 50% du coût total. Un édifice loué par les Pennois présents, mais aussi par les personnalités qui se sont succédées à la tribune. «*Je suis frappée par la qualité du geste architectural mêlant sobriété et efficacité*», soulignait Maryse Joissains-Masini, présidente de la CPA, qui a débloqué une enveloppe de plus de 800000 euros pour la construction de la mairie.

Une remarque appuyée par Jean-Noël Guérini pour qui «*cet hôtel de ville marie brillamment sobriété et élégance*». Des compliments qui ont touché l'architecte Anne Lévy : «*C'est un honneur et un bonheur de voir cette mairie identique à celle que nous avons imaginée*». Un bonheur partagé avec tous ceux qui ont travaillé pendant des mois à sa construction. «*Derrière un tel bâtiment et un si beau jour qu'une inauguration, il y a un chantier et des hommes*», appuie Dominique Bucci, adjoint au maire délégué aux Infrastructures et aux Réseaux.

## Non à la métropole

Une belle unanimité qui s'est retrouvée dans les discours autour du sujet qui fâche : la métropole. «*Ce thème est à la mode, mais je me battraï de toutes mes forces face à ce projet funeste initié par la droite et malheureusement poursuivi par la gauche, car ma seule ambition a toujours été de défendre notre territoire et ses habitants*» a souligné Michel Amiel.



2.



3.

- Des centaines de personnes attentives aux discours.
- Discours d'un maire heureux et fier de sa ville.
- Entouré de Yves Lucchesi (sous-préfet), Jean-Noël Guérini et Maryse Joissains Masini, Michel Amiel s'appête à inaugurer le nouveau bâtiment.
- Première visite des locaux en présence de l'architecte Anne Lévy.
- et 6. L'apéritif offert aux administrés remporte un franc succès!
- La salle du conseil accueille l'exposition de photos des travaux du nouvel hôtel de ville.
- Les Pennois s'approprient déjà les lieux...



4.

La présidente de la CPA enfonçant le clou : «*Cette nouvelle mairie est un symbole à une époque où les villes sont menacées par cette volonté de métropolisation. C'est pourquoi, au-delà de nos convictions politiques divergentes, nous sommes côte-à-côte dans cette lutte à mener sans relâche car la plus belle fonction reste celle de maire. Il ne faut pas qu'elle disparaisse dans des métropoles. Les citoyens sont d'accord avec nous sur ce point. La preuve, ce sont pour les élections présidentielles... et*

*municipales qu'ils se déplacent le plus pour voter.* Pour le président du conseil général, «*même si l'on doit aider Marseille, cela ne doit pas se faire au détriment des autres communes du département car il est impensable de voir les maires perdre leurs compétences*». Représentant l'Etat, le sous-préfet Yves Lucchesi a alors rappelé les mots de François Hollande : «*La commune est irremplaçable a dit le président de la République*», avant de préciser que les «*compétences des métropoles porteront*

*uniquement sur des thèmes mutualisateurs comme les transports, l'environnement, la rénovation urbaine.* Les premiers magistrats des Pennes-Mirabeau et d'Aix-en-Provence, Maryse Joissains-Masini, ne semblaient pas convaincus pour autant. Une chose est sûre : ce débat complexe, âpre est loin d'être terminé (cf. éditorial page 3), mais il n'a pas gâché la fête. Michel Amiel se lançant même dans une sincère déclaration d'amour envers les Pennois : «*Je vous aime et je suis fier d'être votre maire.*»



5.



6.



7.



8.

# L'année Thomas Copponi

## PRATIQUE

Vélo club Saint-Antoine La Gavotte, tél. 04 42 02 65 34

En 2012, le Vélo club Saint-Antoine La Gavotte a obtenu, une nouvelle fois, de bons résultats. Avec en tête de peloton Thomas Copponi, double champion de France sur piste junior.

Au Vélo club Saint-Antoine La Gavotte, les années se suivent et se ressemblent. En effet, 2012 n'a pas échappé à la règle : le club pennois s'est encore fait remarquer avec des résultats très probants dans plusieurs catégories. Les victoires se comptent par dizaines dans différentes épreuves, les titres de champion de Provence sont également nombreux dont celui obtenu à Bollène en juin dernier par l'école de cyclisme.

## La piste du succès

Mais, incontestablement, la grande vedette de l'année est Thomas Copponi qui a multiplié les excellents résultats dans la catégorie juniors : champion de France du kilomètre départ arrêté et de la vitesse individuelle, vice-champion de France de keirin, médaille de bronze de la vitesse

par équipe (obtenue en compagnie de Enzo Ceausu et Guillaume Gonzalez, un autre jeune du club). Thomas a, également, terminé 4<sup>ème</sup> du championnat d'Europe de keirin. D'excellentes performances d'autant que le jeune homme a commencé la piste il y a moins de cinq ans. «J'ai débuté par le VTT dans un club de Gardanne avant de découvrir la route et la piste aux Pennes-Mirabeau». Et dès son arrivée ici, en cadet première année, il s'est fait remarquer par des entraîneurs nationaux. À tel point que Thomas a rejoint l'INSEP à Paris où il mène un entraînement de haut niveau en parallèle de ses études en terminale bac pro «aménagement paysager». «C'est un sport super exigeant physiquement et même fatigant, mais je ne ressens jamais de lassitude. Je m'amuse sur un vélo!», dit-il. Un amusement qui a son prix, 6 à 7 heures d'entraînement hebdomadaires sans parler des exercices de musculation, et un éloignement de sa région. «Dès que je peux, je viens au Vélo club Saint-Antoine La Gavotte. C'est mon club, celui que je ne pourrai jamais remercier de tout ce qu'il a fait pour moi et dont je fais toujours partie». Malgré ses succès, Thomas Copponi ne veut pas trop entendre parler des Jeux Olympiques de Rio de 2016. Pas encore du moins car «l'envie d'y aller est là». Il préfère se concentrer sur la nouvelle année qui s'annonce : confirmer ses titres de champion de France et monter sur le podium au championnat d'Europe.

## Lotos de janvier

Date	Heure	Lieu	Association
S. 5/01	16h	Gymnase J. Roure	Le Chat Botté
D. 6/01	15h	Salle Tino Rossi	La FNACA
D. 6/01	15h	Gymnase J. Roure	La JSPM
V. 11/01	18h	Salle Tino Rossi	Groupe scolaire de la Voilerie et association APEV
V. 11/01	19h	Gymnase J. Roure	Groupe scolaire de la Renardière
S. 12/01	21h	Gymnase J. Roure	La JSPM
D. 13/01	15h	Salle d'Escrime	La Clef des Chants
D. 13/01	15h	Gymnase J. Roure	Label'Italia
V. 18/01	18h30	Salle d'Escrime	Hissez haut les Cadeneaux
V. 18/01	19h	Salle Tino Rossi	APEL Ste Elisabeth
S. 19/01	15h	Salle Tino Rossi	Le Tambourin club
D. 20/01	15h	Salle d'Escrime	L'Association culturelle Arménienne
S. 26/01	15h	Salle Tino Rossi	Les Pennes Amitié
S. 26/01	15h	Salle d'Escrime	Association Léa et Orane
D. 27/01	14h30	Toit paroissial des Cadeneaux	La Paroisse du Christ-Roi
D. 27/01	15h	Salle Tino Rossi	La FNACA
D. 27/01	15h	Salle d'Escrime	CDS Environnement PM



Il ne faut pas s'y tromper. La venue du groupe de rock Soma, au Jas Rod le 15 décembre, est un événement. Car les quatre musiciens qui composent cette formation font partie de ceux qui permettent au rock français de relever la tête.

«Le rock français, c'est comme le vin anglais». En une phrase assassine, John Lennon avait réglé l'affaire.

Pourtant, une trentaine d'années plus tard, on a cru qu'avec l'avènement de groupes tels Noir Désir ou Louise Attaque, le rock français avait enfin trouvé ses marques. Mais pour reprendre le titre d'une chanson de Jean-Louis Aubert, leader d'un autre groupe français emblématique, Téléphone, était-ce finalement «juste une illusion»? D'autant que les conquêtes territoriales et musicales sont ensuite venues plutôt du côté de la musique électronique et de la fameuse «French Touch» avec des groupes comme Daft Punk.

Mais heureusement, certaines formations françaises ne lâchent pas l'affaire et se font remarquer comme récemment les BB Brunes, Naast, Les Plasticines, Les Shades... D'autres font le choix d'interpréter et chanter leur musique non pas en français, mais en anglais. Et là on pense à Cocoon ou encore Revolver nommé aux Victoires de la Musique pour un album rock chanté dans la langue de J. Mc Cartney. Une option qu'a choisi également un autre groupe qui monte de plus en plus, Soma, qui passe par le Jas Rod.

## Quatre garçons dans le vent

Pour ceux qui ne connaissent pas encore l'histoire de Soma, on leur dira d'abord qu'il s'agit de quatre multi-instrumentistes chevronnés : Lionnel (guitare et chant), Sébastien (guitare), Thomas (batterie) et Xavier (basse). Quatre amis qui ont tissé des liens au lycée, partageant les mêmes goûts, les mêmes ambitions, le même sens des valeurs. Une unité de pensée qui fait leur force sur scène, eux qui se sont produits en concert plus de 300 fois.

Leur premier album, *Jewel and The Orchestra*, paru en 2010 a marqué les esprits. Un véritable condensé pop-rock ultra vitaminé, salué par la presse spécialisée. En 2012, ils remettent ça avec leur deuxième opus *Nobody's Hotter Than God*. Un album dense, compact qui, de plus, a été mixé à Los Angeles, par Tony Hoffer, producteur/mixeur qui a travaillé avec des groupes comme Depeche Mode, Beck. Excusez du peu! Soma a une façon de jouer du rock avec les tripes et la pop avec le cœur. Avec eux, même

la mélancolie est enjouée. De l'ouverture trépidante *Henry VIII* au final, chaloupé par des guitares imposantes de *Nobody's Hotter Than God*, en passant par les chœurs addictifs de *Rollercoaster*, les morceaux de ce nouvel album s'enchaînent avec un plaisir non feint, sans oublier *Brightest Side* qui, lui, dénonce la sournoiserie des apparences. Avec ses brillantes démonstrations rythmiques et ses mélodies accrocheuses, Soma fait preuve d'un naturel déconcertant, ce groupe fonctionnant à l'instinct. «Notre but est d'écrire de bonnes chansons et non pas nous demander si ça rentre dans les bonnes cases», affirment les quatre compères. Confirmation sur la scène du Jas Rod le 15 décembre.

## PRATIQUE

Samedi 15 décembre

20h30

Jas Rod

Renseignements :

04 91 51 87 46



SENIORS

## Bienvenue au thé dansant

Tous les quinze jours, c'est comme un rite. Tenues plus que correctes, ils viennent par dizaines des Pennes-Mirabeau, mais aussi des communes environnantes (Berre, Martigues, Vitrolles...) pour participer au thé dansant organisé à l'Espace Tino Rossi par le Comité des fêtes.

Celui du 4 décembre aura une saveur particulière puisqu'il sera dédié au Téléthon. Pas de doute, il y aura une très belle ambiance assurée par l'orchestre Arc-en-Ciel. Logique car le thé dansant pennois est un modèle du genre. «Je suis touchée par des personnes qui, régulièrement, me disent «le thé dansant, c'est une thérapie». Il est vrai que le temps de plusieurs danses, certains oublient leurs tracasseries quotidiennes, leurs peines et créent des liens», confirme Liliane Berretti, présidente du Comité des fêtes. Raymond Lefebvre qui vient spécialement de Marseille est d'accord : «Franchement, ce thé dansant est super. Le tarif est raisonnable, l'orchestre est très bon et on y ressent une chaleur humaine incroyable». D'autant que les nouveaux sont toujours les bienvenus pour partager tangos, paso-dobles, valse, twist... Allez, entrez dans la danse !

Les 4 décembre et 8 janvier | 14h  
Espace Tino Rossi

Tarif : 6 €  
Renseignements : 06 68 48 61 42



MUSIQUE

## Orchestre régional de Cannes Provence-Alpes-Côte d'Azur

Créé en 1976, l'Orchestre régional de Cannes Provence-Alpes-Côte d'Azur (ORCPACA) n'en finit plus de parcourir le monde (Autriche, Chine, Etats-Unis, Japon...) et va s'arrêter... aux Pennes-Mirabeau pour une soirée forcément exceptionnelle consacrée à Ludwig Van Beethoven. Dirigé depuis sa création par Philippe Bender, cet orchestre s'est vu décerner en 2005 une Victoire d'honneur pour l'ensemble de son travail lors des Victoires de la Musique classique. Rivalisant sur le plan international avec d'autres formations du même type comme l'Ensemble Orchestral de Paris, l'Orchestre de Chambre de Lausanne ou l'English Chamber Orchestra ; l'ORCPACA a participé à de nombreuses émissions comme Le Grand Échiquier, Musiques au Cœur ; il a également été très souvent choisi par les plus grands solistes Mstislav Rostropovitch, Gidon Kremer, Marta Argerich... Pour cette soirée aux Pennes, le chef devrait être Philip Bride, violoniste et directeur du Conservatoire de Marseille. Ensemble, ils interpréteront l'Ouverture de Prométhée, le Concerto en ré majeur pour violon et orchestre, opus 61 et la Symphonie n°1 en ut majeur, opus 21.

Mardi 11 décembre | 20h30  
Espace Tino Rossi

Tarifs : 15 € et 10 €  
Renseignements : 04 42 09 37 80



STUDIO MÉLODIE

## Show de Noël

Le show de Noël est toujours un moment à part dans l'année pour Studio Mélodie. Une association animée avec ferveur et passion par Patricia Giordano, artiste chanteuse qui a fait ses classes à l'école de musique des Pennes-Mirabeau. Durant deux bonnes heures, les chanteurs - les «mélodieux» - âgés de 5 à 70 ans vont se succéder sur la scène du Théâtre Henri Martinet pour interpréter en live des chansons de variétés françaises et internationales, de Renaud à Rihanna en passant par Céline Dion et M Pokora. Comme l'indique Patricia Giordano «il s'agit d'une belle soirée où les élèves de Studio Mélodie prennent la scène, chacun avec son talent mais avec une envie et un plaisir partagés. Quant au public, il vivra un moment convivial au rythme endiablé, une émission télé en direct!».

En ce qui concerne le Théâtre Martinet, ce n'est évidemment pas une salle inconnue pour cette association pennoise puisque c'est ici que sont dispensés, depuis la rentrée, les cours de chant, mais aussi ceux de gymnastique respiratoire et la tenue scénique.

Samedi 22 décembre | 20h30  
Théâtre Henri Martinet

Réervations : 06 20 39 75 02,  
www.studiomelodie.org

Toutes les infos et tarifs sur [www.jasrod.fr](http://www.jasrod.fr) et au 04 91 51 87 46

## En concert au Jas'Rod en décembre

**Le 1 Métal**  
Avec *Asylum Pire* (Marseille), *Kerion* (Nice) et *Néréïds* (Marseille).

**Le 7 Rock progressif**  
Soirée Collectif avec *Elora* et *Tokamak*.

**Le 8 Métal**  
*Mörglbl*  
Avec son leader charismatique, le guitariste Christophe Godin, le groupe *Mörglbl* n'a pas seulement un nom original. Son répertoire l'est également, car ces musiciens hors-pair passent sans crier gare du métal

le plus puissant au jazz le plus subtil, avec en filigrane un groove omniprésent. À l'occasion de leur passage au Jas Rod, le public aura la chance de découvrir leur cinquième opus, *Brütal Römance*, paru début 2012.

**Le 14 Musiques actuelles**  
Scène ouverte de l'École de musique.

**Le 15 Rock**  
*Soma* (cf. page 19)

**Le 21 Reggae**  
Soirée Collectif avec *Groovators* et *Tupaga Vibration*.

Mörglbl

### SYNDICAT D'INITIATIVE



#### Salon de peinture et de sculpture

Le 27<sup>ème</sup> Salon se tiendra du 7 au 13 avril 2013. Les dossiers d'inscription au concours de peinture sont d'ores et déjà disponibles. Ils devront être retournés avant le 8 mars 2013.

#### Billetterie

*Pasino d'Aix*: Roch Voisine, 11 décembre à 20h30 et Alain Souchon, 19 décembre à 20h.  
*Halle de Martigues*: Patrick Bosso (nouveau spectacle), 15 décembre à 20h30.

**Noël** Tous les programmes des festivités de Noël dans le département sont disponibles.

**Lotos** Retrouvez la liste des lotos pennois et des villes voisines.

#### Renseignements

35 bis, avenue Victor Hugo  
Tél. 04 42 02 55 14 Fax 04 42 02 94 66  
E-mail : [s.i.lespennesmirabeau@orange.fr](mailto:s.i.lespennesmirabeau@orange.fr)  
Horaires : lundi de 8h à 12h et de 14h à 18h, mardi, jeudi, vendredi de 14h à 18h, mercredi de 8h à 12h.



## Recevez «le Pennois» chaque mois à votre domicile Abonnez-vous... C'est gratuit !

Nom : ..... Prénom : .....

Adresse\* : .....

E-mail : .....

Veillez cocher la (les) case(s) :

- Je souhaite m'abonner au magazine «le Pennois»
- Je souhaite recevoir, chaque mois, sur ma messagerie électronique, l'agenda de manifestations
- Je souhaite recevoir, sur ma messagerie électronique, des informations diverses sur la ville

Vous disposez d'un droit d'accès, de modification, de rectification et de suppression des données vous concernant (Loi "Informatique et Libertés" du 6 janvier 1978). Pour toute demande, veuillez vous adresser au service communication. Contact : Service communication - Hôtel de Ville - BP28 - 13758 Les Pennes-Mirabeau Cedex  
E-mail : [communication@vlp.com](mailto:communication@vlp.com)

\* Suite à de nombreux retours, merci de préciser l'adresse exacte (numéro de voie ou de bâtiment).

Bulletin d'abonnement à retourner à l'adresse suivante :

Hôtel de Ville,  
Service Communication  
BP 28  
13758 Les Pennes-Mirabeau



LES PENNES-MIRABEAU UNIS POUR L'AVENIR

Avec la volonté renouvelée de l'Etat de créer une métropole, tout se passe comme si on voulait imposer l'idée que plus c'est gros et mieux c'est, plus on rassemble et plus on fait d'économies. Nous, élus de la majorité municipale, croyons que c'est exactement le contraire. Plus on éloigne les centres de décision et plus on a besoin de fonctionnaires pour faire le relais et plus cela coûte cher. Grossir pour grossir n'est pas la solution. Nous avons déjà créé des intercommunalités qui rassemblent beaucoup de communes et de population. La communauté du pays d'Aix c'est 34 communes et 360 000 habitants. N'est ce pas suffisant comme taille à gérer ? Devons-nous faire encore plus gros ? Certes, notre bassin de population est beaucoup

plus important et il y a des questions comme le développement économique et les transports, par exemple, qui méritent d'être traitées à grande échelle. Mais par pitié, qu'on ne vienne pas rajouter une métropole par dessus le marché ! Qui plus est une métropole marseillaise. Attention, nous n'avons rien contre Marseille. Cette ville est la capitale de notre région et son sort ne peut nous être indifférent. Ne serait-ce que parce que sa pauvreté déséquilibre sur bien des plans notre département. Cependant, nous ne pouvons accepter, ici aux Pennes-Mirabeau, que ce soit à cause des villes de son pourtour que Marseille se trouve dans cet état-là. Nombreux sont les Pennois qui sont d'anciens Marseillais. Des anciens Marseillais attachés à

leur ville d'origine mais venus habiter ici justement parce que les dérives de cette ville leur étaient devenues insupportables. Et quelque part aujourd'hui, on voudrait les rattraper en les pointant du doigt : «Puisque vous êtes partis, on va venir vous chercher et on va faire un grand Marseille.» Si on avait voulu du grand Marseille et bien nous y serions restés, à Marseille... Alors nous le disons, et quel que soit le gouvernement, qu'il soit de droite ou de gauche, nous crions «attention !» Il n'y a pas d'exemple où l'on a réussi à faire marcher ensemble des populations qu'on a unies contre leur gré. Si vous voulez forcer des gens à cohabiter alors qu'ils ne le souhaitent pas, vous risquez de grandes déconvenues.

GROUPE PENNES-AVENIR

Les deux événements climatiques qui se sont succédés à quelques jours d'intervalle à Plan de Campagne ont non seulement fait des dégâts corporels et matériels, mais ont à nouveau mis en exergue la difficulté, voire la quasi-impossibilité, qu'ont les services de secours à se rendre sur place. En effet, depuis des années, depuis toujours peut-on dire, peu de choses ont été mises en place pour assurer la sécurité de ce maelström commercial qui est en permanence saturé par les centaines de véhicules utilisant un réseau routier non adapté à une circulation effrénée qui déborde à plusieurs kilomètres à la ronde les samedis et dimanches. Notre groupe, avec d'autres, a souvent mis l'accent sur le danger latent que représente la présence de milliers de personnes dans un

environnement réduit, clos, en cas d'accident majeur et ne pouvant compter sur des services de secours dans un délai raisonnable du fait de la configuration anarchique de ce site qui ne dispose d'aucun service sur place ! Nous ne tirons aucune satisfaction de ces alertes répétées et insistons régulièrement afin que les choses avancent dans le bon sens. Pour régler ce problème majeur, les entreprises de la zone seraient sollicitées financièrement afin de permettre la réalisation, sur un site existant que l'on doit ne pas destiner à une nouvelle enseigne, d'un ensemble dédié à un service de secours rapide calibré aux besoins réels de cet immense espace commercial. A un moment où le maître-mot de nombreux entrepreneurs est la

critique de notre service public, ils pourraient à cette occasion démontrer qu'ils sont partants pour ce genre d'opération. Les collectivités territoriales directement « intéressées » par la création de richesses de Plan de Campagne paieraient bien entendu leur écot, leur participation n'ayant jamais fait défaut depuis plusieurs décennies. Ce débat vital doit être lancé immédiatement ! Il en va de la sécurité des habitants, employés, chefs d'entreprises et clients de Plan de Campagne. Saurons-nous nous en saisir ?

Serge Baroni (PCF) et Marc Galland (PG) pour le Front de Gauche.

GROUPE UMP

La Métropole, 85 maires refusent la Métropole de Marseille. Malgré sa tradition centralisatrice, la France n'a jamais pu dissoudre ce sentiment fort d'appartenance à un village, une ville ou un terroir. Une intégration forcée de leurs habitants dans une métropole institutionnelle annoncée, ou les citoyens se perdraient encore plus dans un nouvel étage administratif. Comme ces 85 maires, l'UMP des Pennes Mirabeau espère un vrai projet de territoires communaux ou Marseille et les communes du 13 seront renforcées dans le droit du sol, la maîtrise de leurs taux d'impôts et le principe républicain de gestion locale existant depuis la création des

mairies en 1789. \*La mairie est la force et la relation de proximité avec l'habitant. Les décisions d'aménagement et d'organisation du territoire prises sans vision locale aboutiraient à d'irréversibles erreurs pour les Bouches du Rhône, il serait illusoire de penser qu'une nouvelle organisation territoriale et institutionnelle pourrait guérir Marseille des maux qui l'affectent. L'état doit assumer à Marseille ses responsabilités financières et ses pouvoirs régaliens, notamment sur la sécurité. Un peu d'histoire : Comment expliquer l'absence de métropole quand les autres grandes villes ont adopté depuis longtemps cette structure

politique? Les raisons sont, en premier lieu, historiques. À la fin des années 60, l'État a imposé la création de métropoles à Lille, Lyon ou Bordeaux. Mais pas à Marseille car il y avait péril, agréger Marseille et les communes de sa périphérie, notamment Martigues, Aubagne, Gardanne aurait rendu les communistes majoritaires. Une perspective dont ne voulaient ni l'État Gaulliste, ni Gaston Defferre le maire socialiste de Marseille à l'époque. Nous vous souhaitons à tous de joyeuses fêtes de fin d'année.

Geneviève Cheiffaud-Battini Robert Roméra contact : 06 14 61 20 35

ENSEMBLE POUR LES PENNES-MIRABEAU

La « métropole marseillaise » nous n'en voulons pas ! Question : allons nous gagner le bras de fer engagé contre la technocratie parisienne ? Que peut-on faire de plus, pour se faire entendre, que l'initiative prise par 85 maires de notre département. Ils ont adressé un courrier (paru dans « La Provence ») au Président de la République, au premier ministre et aux parlementaires des Bouches du Rhône pour faire savoir avec force leur refus. Cette métropole, véritable machine à vider la substance vitale de nos communes, pourrait bien nous être imposée et voir le jour, par les mêmes responsables politiques

nationaux qui se targuent d'agir pour le bien du peuple dans le respect de la démocratie. Le maire de notre commune a annoncé, au cours de la réunion du Conseil Municipal du 30 octobre passé, vouloir organiser une réunion exceptionnelle sur ce projet. Je compte bien y participer et à cette occasion faire un petit rappel historique sur la menace marseillaise qui pèse sur notre commune depuis les années 70. Dans notre nouvelle mairie, plusieurs places assises permettent aux personnes intéressées par les débats municipaux de pouvoir y assister. Les réunions du Conseil Municipal sont

Gilbert POUSSEL

PERMANENCES MAIRIE

<b>RENDEZ-VOUS AVEC LES ADMINISTRÉS</b>	tous les mois sur rendez-vous	Hôtel de ville des Pennes-Mirabeau et mairie annexe de la Gavotte	09 69 36 24 12
<b>ORDRE DES AVOCATS</b> Consultations gratuites pour les moins de 18 ans	le mercredi 14h30-16h30	Palais de justice, Place Verdun Aix-en-Provence	04 42 21 72 30
<b>MÉDIATEUR DE LA RÉPUBLIQUE</b> M. Vincensini reçoit, sur rendez-vous, les administrés qui s'estiment victimes d'un dysfonctionnement des services publics et assimilés	les lundis et mardis matin	Mairie : 7, rue P. et M. Curie Aix-en-Provence MJD : bât i2, 2, rue Raoul Follereau Aix-en-Provence	04 42 91 93 95 04 42 20 90 32
<b>OFFICE NOTARIAL</b>	Permanence le 1 <sup>er</sup> jeudi de chaque mois 10h30-12h	Office notarial des Pennes-Mirabeau, 51, av. Plan de Campagne	04 42 46 99 99

PERMANENCES JURIDIQUES

<b>CONSILIATEUR DE JUSTICE</b> M. Maury	le 1 <sup>er</sup> et le dernier mercredi du mois 14h-17h30 sur rendez-vous		04 91 65 82 20
<b>CONSULTATION JURIDIQUE (CDAD)</b> sur rendez-vous	Permanence le 3 <sup>ème</sup> mercredi du mois 8h30-12h	Centre Marcel Cerdan 3, chemin des Fraises 13170 Les Pennes-Mirabeau	04 91 65 82 20
<b>AIDE AUX VICTIMES</b>	Permanences les 2 <sup>ème</sup> et 4 <sup>ème</sup> jeudis du mois 9h-12h		04 42 52 29 00
<b>ÉCRIVAIN PUBLIC</b> M. Blasini	les 5 et 19 décembre de 14h à 17h les 9 et 23 janvier de 14h à 17h	Mairie Annexe de la Gavotte Place Victor Isnard 13170 Les Pennes-Mirabeau	04 91 09 44 11

ACTION SOCIALE

<b>CENTRE COMMUNAL D'ACTION SOCIALE</b> Renseignements sur les mesures mises à disposition par la commune ou ses partenaires sociaux : demi-tarif cantine, gratuité des transports scolaires, chèque d'accompagnement personnalisé...		Chef-lieu : 15, av. Victor Hugo Gavotte : 77, av. François Mitterrand	04 42 10 11 43 04 91 09 77 04
<b>PERMANENCE APA ALLOCATION PERSONNALISÉE D'AUTONOMIE</b> Conseil général	Permanence le 1 <sup>er</sup> lundi de chaque mois 14h30-17h30	CCAS de la Gavotte 77, av. François Mitterrand	04 91 09 77 04
<b>SERVICE D'AIDE À LA PERSONNE</b> Le Rayon de soleil		81, av. François Mitterrand	04 91 60 55 23
<b>CARSAT SUD-EST</b> (CAISSE D'ASSURANCE RETRAITE ET DE LA SANTÉ AU TRAVAIL)	du lundi au vendredi 8h-17h	35, rue George 13386 Marseille Cedex 20	39 60 (particuliers) 0821 10 13 13 (sociétés) www.carsat-sudest.fr

EMPLOI/LOGEMENT

<b>PÔLE EMPLOI</b> Les demandeurs d'emploi de la commune sont accueillis, sur rendez-vous, à l'antenne de Marignane	du lundi au jeudi 8h30-15h le vendredi 8h30-12h30	Le Gabian du Moulin, av. René Dubois, BP 77 13721 Marignane cedex	3949 www.pole-emploi.fr
<b>MISSION LOCALE BUREAU MUNICIPAL DE L'EMPLOI</b> Informations sur la recherche d'emploi, la formation, le logement ou les questions de santé	du lundi au vendredi 9h-12h, 14h-17h	Centre Marcel Cerdan 3, chemin des Fraises 13170 Les Pennes-Mirabeau	04 91 65 82 20
<b>POINT INFORMATION JEUNESSE (PIJ)</b>	du lundi au vendredi 9h-12h, 14h-18h	89, avenue François Mitterrand	04 91 81 18 63
<b>CAISSE D'ALLOCATIONS FAMILIALES (CAF)</b> Avec un agent administratif, sans rendez-vous  Avec une assistante sociale, sur rendez-vous	Permanence 1 jeudi sur 2 (semaine impaire) 9h-12h  lundi, mardi, jeudi matin et mercredi après-midi	Centre social 93, avenue François Mitterrand, La Gavotte	04 91 51 08 60  04 91 05 54 97 (pour les rendez-vous)
<b>ADIL (AGENCE DÉPARTEMENTALE POUR L'INFORMATION SUR LE LOGEMENT)</b>	Permanence le 1 <sup>er</sup> mardi de chaque mois 9h30-12h30, 13h30-17h	ADIL des Bouches-du-Rhône Antenne de Vitrolles bât. la Ginestière (quartier des Plantiers)	04 96 11 12 00
<b>ADRIM</b> Bureau de l'habitat et rénovation de façades Mme. Kalifa	Permanence le 2 <sup>ème</sup> mercredi de chaque mois le 4 <sup>ème</sup> vendredi de chaque mois 9h-12h	Mairie annexe de la Gavotte Mairie annexe chef-lieu	04 91 09 52 00

ENVIRONNEMENT

<b>DÉPÔT ET RAMASSAGE DES DÉCHETS</b> Encombrants et déchets verts <b>DÉPÔT EN DÉCHETTERIE</b> - Déchets encombrants, gravats, cartons, ferrailles, électronique... - Déchets verts conditionnés, encombrants, cartons et gravats - Tôles en fibrociment contenant de l'amiante - Huiles végétales	du lundi au samedi 9h-12h, 14h-17h dimanche et jours fériés 9h-12h	La Grande Colle Est, Les Pennes (particuliers) Route de la Carrière, Les Pennes Peyrolles Rousset Rousset, La Parade, Bouc-Bel-Air, Peyrolles, Saint- Paul-lez-Durance et Pertuis.	0810 00 31 10  04 91 51 02 16 04 42 67 18 41 04 42 29 15 96
--	---	--	---

LES PENNES-MIRABEAU

# Marché de Noël

14, 15 & 16 décembre

ESPACE TINO ROSSI

PARKING GRATUIT



Village de Noël  
Animations

Participation des écoles