

N° 179

SEPTEMBRE 2012

WWW.PENNES-MIRABEAU.ORG

WWW.FACEBOOK.COM/LESPENNES

le

Pennnois



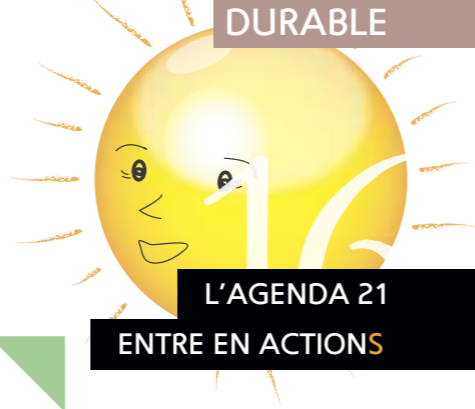
AU

PLU

près de vous



14
PORTRAIT
MARYLINE
BELLIEUD-VIGOUROUX



L'AGENDA 21
ENTRE EN ACTIONS

Médecins de garde

LES 1^{er}/2 SEPTEMBRE
Docteur Demet
04 91 09 00 00

LES 8/9 SEPTEMBRE
Docteur Tonda
04 91 51 05 08

LES 15/16 SEPTEMBRE
Docteur Odoux
04 42 02 73 96

LES 22/23 SEPTEMBRE
Docteur Marocco
04 91 51 06 49

LES 29/30 SEPTEMBRE
Docteur Lubin
04 42 10 48 98

LES 6/7 OCTOBRE
Docteur Gallissian
04 91 96 01 35

LES 13/14 OCTOBRE
Docteur Odoux
04 42 02 73 96

Pharmacies de garde 8h-20h

LE 2 SEPTEMBRE
Pharmacie des Pinchinades
Centre Commercial Place Amitié
ZAC Les Griffons
13747 Vitrolles Cedex
04 42 89 65 22

LE 9 SEPTEMBRE
Pharmacie des Écoles
15, rue Barrelet
13700 Marignane
04 42 09 99 80

LE 16 SEPTEMBRE
Pharmacie Jaures
14, avenue Jean Jaures
13700 Marignane
04 42 09 98 28

LE 23 SEPTEMBRE
Pharmacie du Village
7, avenue Victor Hugo
13170 Les Pennes-Mirabeau
04 42 02 70 31

LE 30 SEPTEMBRE
Pharmacie Dalverny
Avenue Jacques Prévert
Centre commercial Géant Casino
13730 St-Victoret
04 42 89 29 26

LE 7 OCTOBRE
Pharmacie des Parcs
Parc Méditerranée
13700 Marignane
04 42 09 76 33

LE 14 OCTOBRE
Pharmacie du Parc Camoin
Avenue du Docteur Schweitzer
13700 Marignane
04 42 09 72 84

Tous les dimanches 9h-13h
Pharmacie de Plan de Campagne,
Centre commercial Barnéoud
13170 Les Pennes-Mirabeau
Tél. 04 42 02 64 16

Les gardes de nuit
Contacter le commissariat de
Vitrolles au 04 42 10 88 20
ou le "RésoGardes" au 32 37
(24h/24)

Urgences

POLICE MUNICIPALE
Tél. 04 42 10 60 13
POLICE NATIONALE
Tél. 04 84 35 39 20
POMPIERS
Tél. 04 42 15 53 85

Ambulances

ARC-EN-CIEL AMBULANCES
Tél. 04 42 02 82 78

AMBULANCES HORIZON
Tél. 04 91 51 67 36

AMBULANCES VITROLLES
Tél. 04 42 78 78 48

Don du sang

MARDI 11 SEPTEMBRE
Salle du 3^{ème} âge des Cadeneaux
15h-19h30

VENDREDI 5 OCTOBRE
Mairie annexe de la Gavotte
15h-19h30

Vide-grenier

Organisé par l'association Le Chat botté, dont l'objectif est d'aider Pauline, jeune Pennoise atteinte d'un handicap cérébral moteur.

Samedi 22 septembre | 10h-18h
Centre social de la Gavotte

SOMMAIRE

Santé | page 3

Édito | page 3

Ça s'est passé... | pages 4/5

Vie locale | pages 6/7

Dans ma ville | pages 8/9

Dossier | pages 10/13

Portrait | pages 14/15

Développement durable | pages 16/17

Sport | page 18

Sortir | pages 19/21

Opinions | page 22

Pratique | page 23



10
DOSSIER

AU PLU PRÈS DE VOUS



SPORT
TAMBOURIN :
LE RETOUR DU MONDIAL



SORTIR
OUVERTURE
DE LA SAISON CULTURELLE

«Le Pennois»

Reproduction partielle ou totale, autorisée avec mention de l'origine.
Direction de la publication Michel Amiel.
Rédaction Philippe Gallo, Jean-Jacques Adjedj.
Photos Fabien Mignot
Maquette et mise en page Flavie de Saporta.
Suivi distribution Service communication
Contact rédaction communication@vlpm.com
Impression Pure Impression, ZAC Fréjorgues ouest,
34135 Manguio cedex. Tél. 04 67 15 66 00.
Tirage à 9000 exemplaires distribués aux particuliers et aux
entreprises de la commune.
Dépôt légal mai 2005. 10-31-1244



Plan Local d'Urbanisme,
Les Pennes-Mirabeau sur la bonne voie.

Le 28 juin dernier, notre Plan Local d'Urbanisme a été adopté. Il s'agit sans doute pour notre municipalité de l'action au long cours, débutée en 2008, la plus importante pour notre commune. Ce plan qui remplace désormais l'ancien POS définit bien entendu des zones de construction ou non, mais dresse surtout le chemin des Pennes-Mirabeau pour les 20 ans qui viennent. Nous l'avons rédigé avec vous, lors de nombreuses concertations, et selon le commissaire enquêteur qui nous a appuyé dans ce domaine, nous avons réalisé un travail exemplaire. Je tiens ici à en féliciter

les services de la Ville et notre adjointe à l'Urbanisme. Peut-être que dans quelques années, les maires ne pourront plus élaborer ce document, nous avons donc tenté de le verrouiller pour le plus longtemps possible avec un objectif simple : préserver la qualité de la vie aux Pennes-Mirabeau et la beauté de nos territoires. Nous avons donné des limites franches à l'urbanisation en préservant nos grands espaces naturels, Les Barnouins, La Nerthe, La barre des Pennes... Nous avons également tout fait pour que l'agriculture puisse se développer. Évidemment, nous avons prévu des espaces d'urbanisation mais dans ce

que l'on appelle les «dents creuses», ces endroits où les constructions peuvent être éparées et donc densifiées. Nous souhaitons que cette urbanisation profite à tout le monde et notamment à nos jeunes et à nos personnes âgées qui vont avoir besoin de se loger. Nous avons pensé au développement des zones économiques (Les Sybilles, Les Jonquiers, La Tresque, Plan-de-Campagne) pour créer de l'emploi. Nous avons donc essayé de préparer l'avenir de notre commune, l'avenir de nos enfants.

Michel Amiel
Maire des Pennes-Mirabeau

ÉDITO



29/06 | CLÔTURE DU MOIS DU SON



DU 2 AU 27/07 | SOIRÉES J



ÇA S'EST PASSÉ AUX PENNES...

6/07 | LA NUIT SAINT-GEORGES



10/07 | LE MAHLER CHAMBER ORCHESTRA



DU 9/07 AU 3/08 | STAGES MULTISPORTS



30 /06 | FÊTE DES MOISSONS



DU 2/07 AU 3/08
SORTIES FRAICHES DE L'ESPACE JEUNES



DU 12/07 AU 19/08 | LES FESTIPENNOISES



Des maillots de bain incomparables

«Je n'avais pas de maillot de bain sympa pour partir en vacances. J'ai donc choisi un ancien que j'ai customisé!». D'une simple anecdote qu'Elodie Viollet raconte avec le sourire, est née l'idée de lancer, quelques mois plus tard, une auto-entreprise de confection de maillots de bain originaux. En effet, cette Pennoise dont la grand-mère était couturière propose désormais à des clientes conquises des modèles customisés à la main avec des galons, rubans et autres motifs ; chaque création étant unique. «Je crée suivant mon humeur ou à la demande du client», confie Elodie Viollet.

Lilisaure, tél. 06 62 12 11 78, www.lilisaure.com



Activités scolaires et extra-scolaires

Maîtrise de mathématiques, doctorat en économie, enseignante à l'université d'Aix-en-Provence, Sonia Moulet vient de lancer l'atelier du Savoir. «Il n'est pas facile pour les parents de trouver des activités pour leurs enfants. C'est pourquoi, j'ai eu envie d'ouvrir un établissement pluriel dans ma ville», explique-t-elle. L'originalité est de proposer des cours classiques, toutes matières et tous niveaux, à côté d'ateliers linguistiques (dès 5 ans), de stages d'éveil sportif pour les 4 ans et plus et même des ateliers de relaxation et culinaires pour les tout-petits (dès 1 an) et leurs mamans.

L'atelier du Savoir, 7 avenue Victor Hugo, tél. 06 52 38 33 86

LOISIRS



Une rentrée au CALM

RENSEIGNEMENTS
04 42 02 46 96

Pour l'année 2012/2013, le CALM propose de nouveaux ateliers très zen : yoga et Pilates. À découvrir dès ce mois de septembre.

Depuis son ouverture en mars 2009, le Centre d'animation loisirs municipal (CALM) situé au Parc Giono n'en finit plus de grandir. Une progression qualitative et quantitative car la palette d'activités ne cesse de se diversifier et de s'amplifier à l'instar du nombre d'adhérents qui augmente régulièrement. Des activités que le public pourra découvrir dès le 17 septembre ; en effet, durant deux semaines, les Pennois pourront profiter de cours d'essai gratuits avant une reprise officielle le 1^{er} octobre.

Un vaste choix

L'an passé, les nouveaux ateliers concernaient la mémoire et l'espagnol. Et ils ont connu beaucoup de succès. En sera-t-il de même pour les trois nouveautés annoncées ? Tout dépendra de vous puisque les responsables du CALM ont pris la bonne habitude d'écouter les Pennois et de confirmer les ateliers en fonction

du nombre d'inscriptions effectuées pendant les deux semaines de septembre.

Pour cette année, le Centre d'animation loisirs municipal mise sur les activités zen. Un premier atelier sera dédié au yoga, discipline fondamentale pour un bon équilibre physique et mental. Le second sera consacré au Pilates, activité reposant sur la synergie entre respiration et mouvements. Autre nouveauté dans un domaine différent : les danses du monde, issues du patrimoine culturel et populaire de plusieurs pays.

Quant aux «anciens» ateliers, outre la mémoire et l'espagnol, ils sont tous reconduits tant ils rencontrent du succès : body dance, gym poussette avec Patricia Castagna, club d'anglais adultes et juniors avec Patricia Edirnelian, danse country avec Annie Lozza, loisirs créatifs avec Isabelle Marcon et sculptures sur argile avec Joël Roussin. Une belle année en perspective.



AMÉNAGEMENT

Nouvel hôtel de ville... C'est pour bientôt!

Le chantier de la nouvelle mairie touche à sa fin. L'ouverture au public devrait avoir lieu durant le mois d'octobre. Peut-être même avant...

«Une ville telle que la nôtre, avec plus de 20000 habitants, ne pouvait plus se contenter de locaux étroits, parfois peu accessibles et dispersés», indiquait Michel Amiel, en octobre 2010, lors du lancement des travaux du nouvel hôtel de ville. Près de deux années après, ce chantier immense touche au but. Fini l'ancien centre de formation de l'EDF sur

l'avenue François Mitterrand, bienvenue à présent dans votre nouvelle mairie à la fois esthétique et fonctionnelle.

Au moment de l'impression de ce nouveau numéro du «Pennois», la date exacte d'ouverture du nouvel hôtel de ville n'est pas encore connue. Elle sera communiquée très prochainement sur le site Internet de la commune : www.pennes-mirabeau.org. Soyez à l'affût!

BME

L'emploi en tête

En cette période de rentrée, le Bureau municipal de l'emploi (BME) multiplie les initiatives. Autant de rendez-vous précieux à ne pas manquer.



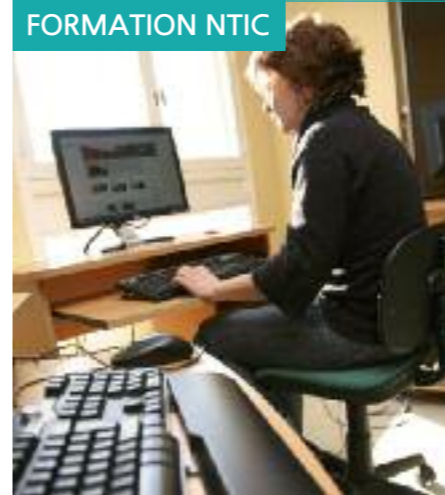
INFORMATION CRÉATION D'ENTREPRISE

Lundi 13 septembre Bureau municipal de l'emploi

La création d'entreprise peut parfois inquiéter. Alors, pour dédramatiser et surtout informer, une réunion est organisée, toute une matinée, avec l'association Pays d'Aix Initiative, spécialisée sur ce thème sur le territoire de la CPA. Une équipe dédiée entièrement aux créateurs se propose d'accueillir, d'orienter et d'accompagner les futurs créateurs ou repreneurs sur la mise en œuvre technique (conseils, ateliers, parrainage...) et financière (dispositif NACRE, prêt d'honneur...) de leur projet.



FORMATION NTIC



Lundi 1^{er} octobre Espace public numérique

Vous êtes demandeur d'emploi et débutant dans l'utilisation de l'outil informatique, eh bien sachez que la formation NTIC (Nouvelles technologies d'information et de la communication) reprend le 1^{er} octobre dans les locaux de l'EPN.

Étalée sur douze semaines à raison d'une session hebdomadaire (le lundi de 14h à 17h), cette formation est naturellement ciblée sur l'emploi : rédaction de CV, recherche sur les sites d'emploi, création de boîte mail, télécandidature...

FORUM DE L'EMPLOI

Jeudi 4 octobre Espace Tino Rossi

«Le but de ce rendez-vous régulier est de donner la possibilité aux demandeurs d'emploi de rencontrer des entreprises locales issues de secteurs d'activité qui recrutent», rappelle Danielle Marron, conseillère municipale déléguée à l'Insertion et l'Emploi.

En effet, la sixième édition du Forum de l'emploi, qui se déroulera de 9h à 12h30, accueillera plusieurs entreprises de différents secteurs d'activités : BTP, transport, industrie, tertiaire, aide à la personne, sécurité, services... Le CV est évidemment de rigueur!



PRATIQUE

Bureau municipal de l'emploi

Centre Marcel Cerdan,
chemin des Fraises,
tél. : 04 91 65 82 20 ou 21

MARKETHON

Lundi 18 octobre Bureau municipal de l'emploi

Cette journée originale, portée par des volontaires à la recherche d'emploi, a pour objectif de collecter directement auprès des entreprises de la commune le plus grand nombre possible de promesses d'embauche. Les offres sont présentées le jour même à l'ensemble des participants.

La journée se déroule en deux temps. La matinée est réservée à la prospection d'entreprises sur les sites de Plan-de-Campagne, l'Agavon, la Billone, les Jonquiers. L'après-midi consiste en un debriefing sur cette opération : promesses d'embauches, collectées, impressions d'ensemble...

PERMANENCE

ASSOCIATION EGEE



Tous les 2^{èmes} mardis du mois Bureau municipal de l'emploi

Association nationale de bénévolat économique avec une finalité sociale, l'EGEE a pour vocation d'accompagner les demandeurs d'emploi, les futurs créateurs ou repreneurs dans la réalisation de leur projet mais aussi d'aider les PME/TPE dans le cadre d'un accompagnement post-création portant sur l'organisation interne, le conseil en marketing, la communication, la qualité, la gestion, le recrutement, l'aide juridique, le financement...

La délégation départementale EGEE regroupe une vingtaine de conseillers, pré retraités et retraités du milieu de l'entreprise, dont la motivation est de faire bénéficier de leur expérience les personnes concernées, en particulier les futurs auto-entrepreneurs en les accompagnant tout au long de leur parcours.

Cette permanence bimensuelle (en matinée) est une bonne nouvelle pour les Pennois qui, jusqu'à présent, étaient orientés vers le Pôle Solidarité de Bouc-Bel-Air ou ils étaient reçus dans des délais parfois longs.

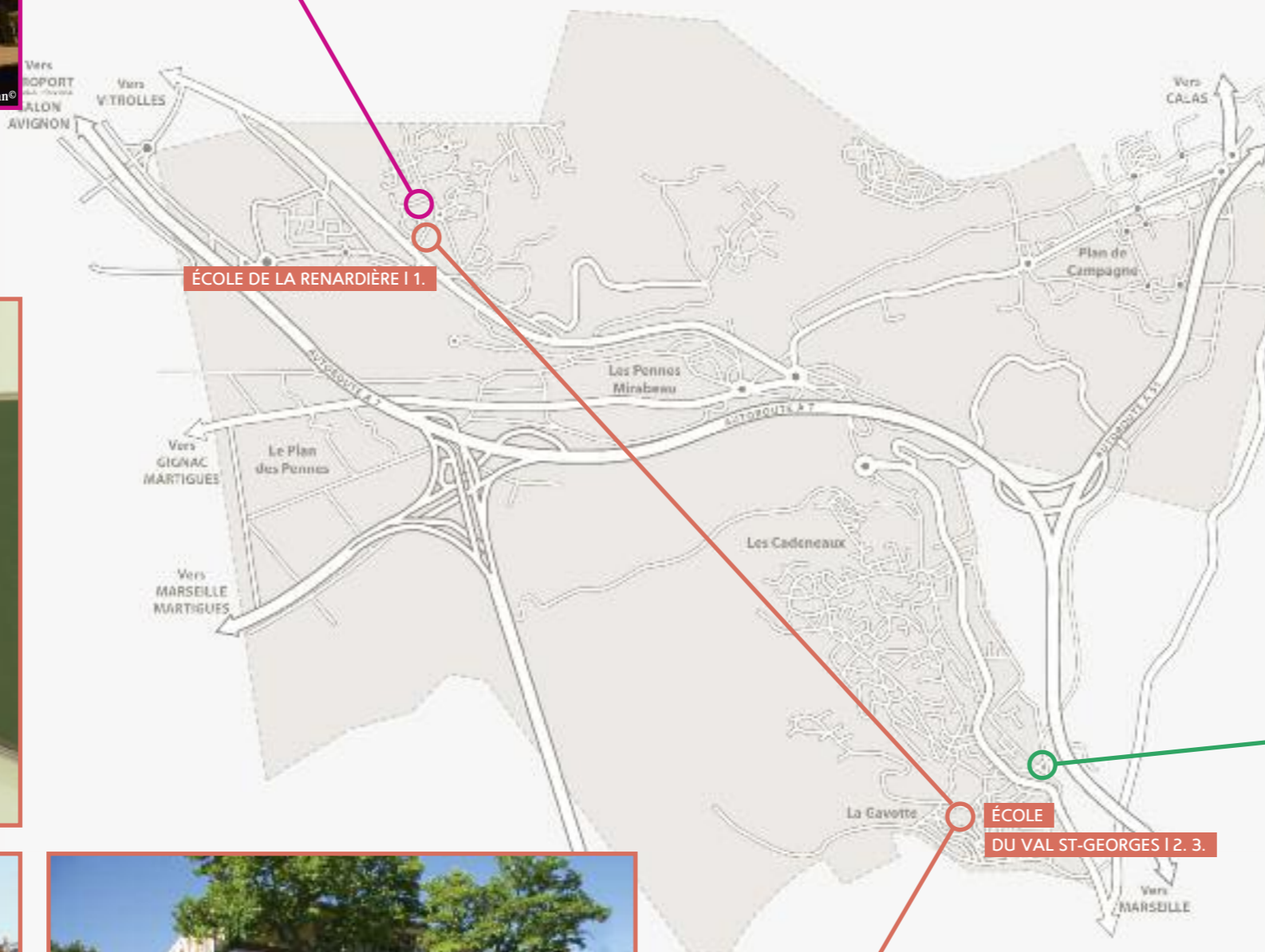
AGENDA 21
DES PENNES-MIRABEAU



Cette salle très appréciée, qui abrite aussi le service Culture, fait peau neuve. En effet, après la démolition de l'escalier intérieur et la création d'un nouveau à l'extérieur, l'accès aux bureaux du service est désormais direct, évitant un passage par la salle de spectacles. Mais, la grande évolution concerne la tribune. Finis les banquettes et dossiers devenus instables, place à une tribune aux avantages multiples. D'abord un confort évident pour les spectateurs qui, en outre, pourront être plus nombreux (82 fauteuils au total). Ensuite, le caractère télescopique de cette nouvelle tribune permet un gain de temps pour les changements de configuration de la salle. Enfin, cette tribune étant motorisée, elle optimise le travail des techniciens, en réduisant considérablement la manutention.

SALLE DE LA CAPELANE

Photo Florent Esteban©



ACCESSIBILITÉ

Aux Pennes-Mirabeau, on ne compte plus les initiatives en direction des personnes à mobilité réduite (PMR). Ainsi, des adaptations ont été effectuées sur des feux piétons. Ceux de la place des Tabors, chemin du Val Sec, église des Cadeneaux, tunnel du village des Pennes et du croisement Moulin du Diable/avenue François Mitterrand sont désormais des feux sonores à la demande. Une initiative pratique et sécurisante pour les personnes malvoyantes. Par ailleurs, du côté de l'école de La Renardière, l'accessibilité a été améliorée et, comme à l'école Castel-Hélène, des sanitaires spécifiques ont été créés.

VIEILLE ROUTE DE LA GAVOTTE

Les habitants du quartier l'ont forcément remarqué ! Depuis le début de l'été, des travaux de requalification de la chaussée et des trottoirs ont été entrepris sur une partie de la Vieille route de la Gavotte et du chemin de la Bédoule. Entamé le 2 juillet, ce chantier doit s'étaler sur neuf semaines. La fin n'est plus très loin.



1.



3.



2.

ÉCOLES

L'été est logiquement la saison préférée pour effectuer des travaux dans les établissements scolaires. 2012 n'échappe à la règle. Les chantiers ont donc été multiples. En voici quelques exemples, outre ceux réalisés en matière d'accessibilité : reprise du carrelage aux Amandiers, peinture et installation d'un visiophone aux Bouroumettes, réfection des sanitaires et réhausse de la clôture à Castel Hélène, peinture et réfection des sanitaires à La Renardière (1), mise en place d'une rampe à la Voilerie, étanchéité de la terrasse de la cuisine et création d'une rampe d'accès au Val Saint-Georges (2 et 3), mise en place de barrières sur trottoir à La Gavotte...



Un cadre de vie préservé

Le 28 juin 2012 demeurera une date importante dans l'histoire des Pennes-Mirabeau. Ce jour-là en conseil municipal, les élus ont approuvé le Plan local d'urbanisme (PLU) de la commune. Un PLU qui se substitue au POS (Plan d'occupation des sols) qui pendant de longues années a défini les règles dans ce domaine. Mais, les différences entre POS et PLU ne s'arrêtent pas à une évolution de sigles... Il aura d'ailleurs fallu plus de quatre ans de travail pour mener à bien ce projet. En effet, comme le dit Pascale Rocci, adjointe déléguée à l'Aménagement du territoire et à l'Habitat, «le PLU est un document plus ambitieux, plus prospectif, en ce qu'il doit contenir le projet d'aménagement et de développement durable de la commune». Un développement durable pris dans le sens recommandé par la Commission des Nations Unies sur l'environnement qui le définit comme «un développement qui répond aux besoins du présent sans compromettre la capacité des générations futures de répondre aux leurs». Une équation mêlant donc vision à long terme et proximité. Le nouveau PLU a pour objectif de la résoudre.

«Préserver notre cadre de vie était une priorité»

En quoi l'approbation du PLU est un événement ?

P.R. : L'approbation du PLU est un événement pour plusieurs raisons. Alors que les anciens POS se contentaient simplement de fixer le droit des sols à travers un zonage et un règlement, le PLU est un document plus ambitieux, plus prospectif, en ce qu'il doit contenir le projet d'aménagement et de développement durable de la commune. Ce document novateur met en avant le projet urbain communal en portant une vision globale de son devenir sur les 10 à 20 années à venir et définit des actions précises pour assurer le renouvellement urbain et la préservation de l'environnement.

Par ailleurs, la révision générale est une procédure lourde qui permet de reprendre en son ensemble le document d'urbanisme, quelle que soit la zone concernée (naturelle, agricole...) et qui survient en général tous les 10 ans, la dernière en date ayant été approuvée en 2002.

S'est-il agi d'une opération complexe ?

P.R. : La procédure de révision générale, et plus particulièrement de POS en PLU, est une

opération complexe en ce qu'elle nécessite le respect d'une procédure juridique longue et très formalisée. En parallèle des nombreuses études rendues nécessaires par la législation en vigueur, pour permettre de diagnostiquer le territoire, identifier les enjeux et mieux appréhender les risques, une longue concertation doit être entreprise, avec la population, mais aussi avec les services de l'Etat, les communes limitrophes et de très nombreux partenaires (chambres consulaires, conseils régional et général...), sans quoi il est impossible d'approuver un PLU.

Etes-vous satisfaite du résultat final ?

P.R. : Au fil de la collaboration fructueuse qui a été mise en place avec les services de l'Etat, mais aussi avec la Chambre d'agriculture et la CPA, nous avons la satisfaction d'avoir adopté un PLU plus respectueux de l'environnement, protecteur des grands espaces mais également soucieux de satisfaire les besoins de la population en matière de logement et d'équipement. Préserver notre cadre de vie était une priorité. À travers le PLU, nous pensons avoir atteint cet objectif.



Les Pennes-Mirabeau, une ville au pluriel



«**F**ace à la menace de la métropole, qui pourrait voir la création d'un plan local d'urbanisme intercommunal s'appliquant aux Pennes-Mirabeau, imposant contre notre volonté des hauteurs et des densités très fortes, ce PLU est peut-être un des derniers qui permette de respecter notre cadre de vie et de préserver la beauté de notre territoire». Lors de l'approbation du PLU de la commune le 28 juin dernier, Michel Amiel était solennel dans ses propos, soulignant ainsi la portée de ce vote. Car après plus de quatre ans d'études, enquête publique et autres, le plan local d'urbanisme est devenu une réalité qui va dessiner le présent et le futur en matière d'aménagement de notre ville.

Une longue histoire

Ce projet commence précisément le 21 février 2008 par une délibération décidant la mise en révision du Plan d'occupation des sols (POS) de la commune. Approuvé en mars 2002, celui-ci ne correspondait plus aux exigences de l'aménagement de la ville telles qu'elles résultent de la loi SRU (loi de décembre 2000 relative à la solidarité et au renouvellement urbain) et de la loi Urbanisme et Habitat votée en 2003. Des lois imposant la mise en place d'un nouvel instrument de planification urbaine : le PLU.

Dès ce 21 février 2008, l'ambition des Pennes-Mirabeau était claire : «*Tout en continuant à préciser le droit des sols, le Plan local d'urbanisme permettra de mettre en avant le projet de la commune, en portant une vision globale de son futur et de définir des actions précises pour assurer le renouvellement urbain*

et la préservation de l'environnement». L'objectif de ce nouveau PLU était dès lors de permettre à la commune de conserver la maîtrise de son évolution et de faire face à la pression foncière. Un défi majeur qu'il a fallu rendre concret et a nécessité une persévérance et une application permanente pendant de longs mois.

Dans un premier temps, un bureau d'études a œuvré à la réalisation de l'ensemble des expertises nécessaires à l'élaboration de ce PLU. Un diagnostic territorial a été remis et présenté à la population lors de deux réunions publiques qui se sont tenues en février et mars 2010. Le tout en respectant les grandes orientations fixées par «le porter à connaissance» effectué par le préfet, qui informe des contraintes et dispositions s'imposant aux décideurs locaux : protection des espaces naturels, logements, transports, risques naturels, industriels...

Ce travail liminaire a permis de mettre en évidence les forces et faiblesses du territoire et de rédiger, ensuite, le PADD (Projet d'aménagement et de développement durable) qui constitue, d'ailleurs, la nouveauté essentielle entre le contenu du POS et celui du PLU. Il s'agit d'un document n'abordant pas les questions de zonage, mais exprimant les objectifs de la collectivité locale en matière de développement économique et social, d'environnement et d'urbanisme à l'horizon de dix à vingt ans. Ce qui en fait logiquement une pièce maîtresse du PLU, à laquelle la population a été associée. En effet, durant tout ce projet une concertation régulière a été menée avec les Pennois via des réunions publiques, l'animation d'un blog, la réception du public au service urbanisme... De plus, le projet

de PLU, arrêté en janvier 2011, a été tenu à la disposition des administrés pendant plus d'un an, avant l'enquête publique qui, elle, s'est déroulée du 18 janvier au lundi 20 février 2012. Le commissaire enquêteur aura recueilli près de 70 observations concernant principalement des demandes d'ajustements de zonage pour obtenir la constructibilité de parcelles. À l'issue de l'enquête, il a émis un avis favorable, reconnaissant au passage la qualité du travail mené par la Ville. Une qualité reconnue également par les services de l'Etat qui n'ont procédé à aucune objection majeure, si ce n'est la demande d'études complémentaires en matière de mouvements de terrain. Ce qui a été fait et entraîné, tout de même, un retard de six mois dans l'approbation du PLU.

Priorité au développement durable

Toutes ces procédures ont désormais été conduites et le Plan local d'urbanisme est donc réel, répondant aux ambitions théoriques de départ. «*Nous avons défini une politique d'aménagement plus respectueuse de l'environnement et plus économe en foncier, notamment par l'assignation de limites franches à l'urbanisation*», indique le maire des Pennes-Mirabeau. Et les preuves sont là. Indiscutables. Les grands éléments du patrimoine naturel sont préservés : massif de l'Arbois, plateau des Barnouins, massif de la Nerthe, barre des

Pennes... Grâce à ce nouveau PLU, les zones naturelles couvrent désormais 1900 hectares, soit 56% du territoire communal, démontrant que le slogan pennois «une ville à la campagne» n'est pas usurpé. D'autant que l'agriculture est protégée et même redynamisée car on sait d'ores et déjà que les espaces agricoles sont maintenus et étendus, notamment grâce à la création d'une nouvelle «zone A» aux Tilleuls et à Pierrefeu, où réglementairement seules les constructions ou installations nécessaires aux services publics et à l'exploitation agricole sont autorisées. Au bout du compte, la zone agricole gagne vingt hectares. Avec en plus un diagnostic agricole actuellement en cours, réalisé en lien avec la Chambre d'agriculture et qui permettra, notamment, d'optimiser l'exploitation des terres agricoles car comme le rappelle Pascale Rocci «*partout où il reste des potentialités agricoles sur la commune, il n'est évidemment pas envisageable de les dilapider. Au contraire!*».

Quant à l'inévitable urbanisation, elle sera contenue puisque d'une part les anciennes «zones NB» du POS (zones urbanisées de fait) présentant des caractéristiques naturelles sont reconverties en «zones N», donc à protéger. D'autre part, les dents creuses (parcelles non construites en zones urbaines) sont optimisées et deviennent le lieu d'accueil de futurs logements, après étude précise de leurs potentialités. Le logement, justement, question récurrente qui se pose à toutes les communes et qu'aborde également ce PLU. Une action volontariste forte sera menée avec une offre nouvelle prenant en compte le vieillissement de la population, les besoins des personnes à

mobilité réduite, des jeunes ménages ainsi que ceux des foyers aux revenus modestes. Pour cela, des emplacements réservés à la mixité sociale ont été inscrits dans le PLU, répartis sur l'ensemble du territoire. «*L'objectif est de permettre à chacun de cohabiter et ainsi de mieux vivre ensemble*», souligne Michel Amiel. La zone de Pallières sera le lieu symbole de l'extension de l'urbanisation. Elle sera dotée d'une offre plus diversifiée en logements et moins consommateurs en énergie, en capacité de répondre aux besoins divers de la population. En faveur du transport, problème particulièrement prégnant, le Plan local d'urbanisme confirme la volonté de la commune d'améliorer les déplacements avec la création d'un échangeur routier sur l'A55 qui permettra un raccordement direct des Cadeneaux sur l'autoroute. Ce qui aura pour conséquences notables un désengorgement de la RD 113 et une diminution du trafic des camions sur la RD 368. Par ailleurs, des parkings de persuasion (comme le tout nouveau sur l'avenue de Plan-de-Campagne) et des parcours cyclables seront créés.

Reste la question de l'économie que le nouveau PLU n'oublie pas. Les grands pôles d'activités et de commerce de la Tresque, des Joncquiers, de Plan-de-Campagne sont confortés et étendus, notamment aux Sybilles. Avec comme objectif ultime la création d'emplois nouveaux sur notre territoire. Une dernière preuve de l'universalité et de l'importance du PLU qui devrait permettre, comme le dit Michel Amiel, de «*préparer dès aujourd'hui les Pennes-Mirabeau de demain, celui que nous souhaitons laisser à nos enfants*».

PRATIQUE

Le Plan local d'urbanisme des Pennes-Mirabeau est désormais opposable et consultable. Cette consultation s'effectue au Service Urbanisme, Rue Jean Aicard, Les Cadeneaux, du lundi au vendredi de 8h30 à 12h et de 13h à 16h30.

MARYLINE BELLIEUD-VIGOUROUX

Retour aux sources

« À chaque fois que j'ai un nouveau filleul, je souhaite qu'il soit baptisé dans notre

commune. Même si je passe beaucoup de temps à Marseille, ma vie est aux Pennes-Mirabeau ! ». Maryline Bellieud-Vigouroux a beau être fière de l'Institut Mode Méditerranée et du Musée de la Mode de Marseille qu'elle a créés à la fin des années 80, il n'empêche que son cœur bat dans -et pour- notre ville. Et encore un peu plus du côté du vallon des Vanades. « Là où j'ai passé la plus belle des enfances, là où je réside », ajoute avec un large sourire, celle qui est désormais conseiller extérieur et mécénat auprès du président de la Maison Méditerranéenne des Métiers de la Mode (MMMM). Une structure fondée en 2010 qui symbolise le positionnement de Marseille dans son rôle de métropole euroméditerranéenne de la mode.

Face à une activité professionnelle envahissante, les Pennes-Mirabeau sont la respiration de Maryline Bellieud-Vigouroux. Un air frais comme les souvenirs. « Je me rappelle très bien des week-ends que nous passions dans le petit cabanon que mes grands-parents avaient acheté au cœur des Vanades. Mon grand-père qui était chasseur appréciait le côté sauvage de

cet endroit magique ». « Magique », car c'est ici que, dans les années 60, la petite Maryline apprend à faire du vélo, retrouve ses copines. « Elles me surnommaient « la p'tite dernière du vallon des Vanades ». On passait des moments formidables, inoubliables ! ». À tel point qu'elle se revoit partir, en bande, en vélo jusqu'à la source de l'Infernet. « Pour nous, c'était une odyssée. Nous prenions nos maillots de bain en cachette et nous nous amusions pendant des heures », raconte-t-elle avec des yeux brillants. Même émotion lorsqu'elle évoque les heures passées avec sa grand-mère à cuisiner et broder pendant les grandes vacances. « Je me revois aussi cueillir des fleurs blanches et de l'herbe sauvage au jardin afin de les broder sur les robes de mes copines et les transformer ainsi en robes de mariée ». Et si sa fascination pour la mode était née là...

Des souvenirs, Maryline Bellieud-Vigouroux en a de multiples comme l'eau qu'il fallait chercher au lavoir du village des Pennes. Elle se souvient aussi, avec le même entrain, de la fête annuelle des Barnouins qui se déroulait à l'entrée de l'actuel Parc Victor Mellan. « Il faisait chaud, on buvait des orangeades puis on montait sur la colline admirer le feu d'artifice de Marignane ». Un bonheur simple, inaltérable, qui l'a

convaincue, il y a une vingtaine d'années, de construire sa résidence principale sur le terrain de jeux de son enfance, à côté de la maison de ses parents installés également ici. « Ma grand-mère est partie trop tôt, mais je pense qu'elle aurait été heureuse de voir notre maison à l'emplacement même du cabanon qu'ils avaient acheté après guerre ». Une véritable transmission puisque les deux filles de Maryline Bellieud-Vigouroux ont passé ainsi leur enfance au vallon des Vanades et y reviennent, en famille, dès qu'elles le peuvent. « À leur tour, mes petits-enfants découvrent le bonheur de passer une partie de leur vacances chez leur mamie », sourit-elle.

Mais, au-delà de son « coin de paradis », elle apprécie l'ensemble de la commune. « Certes, la ville a évolué, grandi, mais les repères sont restés. Le maire a su donner une dimension économique indispensable aux Pennes-Mirabeau tout en gardant un cadre de vie extrêmement agréable. La campagne n'est jamais très loin ». La source de l'Infernet non plus... « Encore aujourd'hui, dès que je le peux, j'y amène mes amis. De toute façon, je m'y rends au moins deux fois par an, c'est ma roche de Solutré ». Un retour à la source, en quelque sorte...



L'Agenda 21 entre en actions

Entamée à l'automne 2010, la démarche Agenda 21 vient de vivre une étape charnière, avec l'adoption lors du conseil municipal du 28 juin d'un programme de 47 actions. Des actions répondant à six axes stratégiques, précédemment définis et concernant les transports, la préservation des ressources, l'habitat, le lien social, l'économie et l'exemplarité de la collectivité municipale.

Depuis le début, le fil rouge de l'Agenda 21 a été la participation. Ainsi, pour arriver à ce programme d'actions, la population a été conviée, fin 2011, à

faire des suggestions lors d'ateliers publics. De même, un groupe d'agents municipaux a effectué les siennes à inscrire dans l'axe stratégique «*Devenir une collectivité exemplaire*». Enfin, deux séminaires d'élus ont également permis de recueillir d'autres propositions.

Désormais, l'Agenda 21 n'est donc plus une démarche virtuelle, voire fumeuse comme le pensaient certains il y a quelques temps ; il est entré dans le concret et sa rédaction finale approche à grands pas. D'ailleurs, des actions significatives sont d'ores et déjà entreprises. Exemples.



SE DÉPLACER AUTREMENT

Alors, la Communauté du Pays d'Aix a entrepris la création de parkings dits de «*persuasion*» afin d'inciter les automobilistes à laisser leur voiture sur ces espaces et prendre des transports collectifs, voire marcher... tout simplement!

Dans notre commune, après plusieurs mois de travaux -et d'embouteillages-, un premier parking de persuasion va naître sur l'avenue de Plan-de-Campagne, là où les automobilistes se garaient de façon quelque peu anarchiste. Cet espace réaménagé, rationalisé, permettra aux

personnes de stationner dans de bonnes conditions pour rejoindre le très proche arrêt de bus de l'avenue du Général Leclerc à destination de Plan-de-Campagne, Saint Antoine... Ou pourquoi pas se rendre à pied jusqu'au vieux-village, lui non plus pas très éloigné, plutôt que de l'embouteiller avec des véhicules.

L'occasion faisant le larron, la chaussée et l'éclairage de l'avenue de Plan-de-Campagne ont été rénovés et des trottoirs paysagers ont été réalisés.

Par définition, les habitudes sont tenaces. Même les mauvaises. Comme celle d'utiliser sa voiture quand on pourrait faire autrement...

CONDUIRE AUTREMENT

«*Aux Pennes-Mirabeau, il y a une vraie implication du personnel municipal.*» Yannick Hulin, conseillère en formation sécurité routière ECF est plus que satisfaite du stage éco-conduite qu'ont suivi neuf agents des services techniques et trois autres de la police municipale. Objectif de cette formation: changer les comportements au volant, sachant qu'une conduite plus responsable peut entraîner une baisse de 15% de consommation de carburant et par voie de conséquence limiter les émissions de gaz à effet de serre, sans parler d'une réduction du risque accident de 10 à 15%.

Cependant, être un éco-conducteur ne s'improvise pas. Aussi, après un cours théorique, ces utilisateurs de véhicules municipaux sont passés à la pratique, apprenant notamment à changer de rapport au meilleur moment, à anticiper la circulation afin d'éviter les freinages brusques et inutiles. Conducteur de poids lourds et de l'épaveuse, Joseph Grossetti a été convaincu par ce stage: «*C'était très instructif et nous pourrions appliquer rapidement ce que nous avons appris d'autant que nous avons travaillé sur des parcours que nous connaissons bien.*»



ÉCONOMISER AUTREMENT

«*L*e travail que je mène depuis neuf mois semble apprécié et écouté». Aux Pennes-Mirabeau, François Cordonnier est effectivement très à l'aise dans sa fonction de conseiller en énergie partagé. «Partagé» car ce spécialiste de la gestion des fluides (eau, carburant, électricité...) mène ses missions sur deux villes: Puylobier et Les Pennes-Mirabeau. Des missions financées par l'ADEME (Agence de l'environnement et de la maîtrise de l'énergie), la CPA, les conseils général et régional et les communes concernées (un euro par habitant par année). Un investissement d'ores et déjà

amorti puisqu'en travaillant sur l'optimisation des contrats afin de payer l'énergie à son juste prix, François Cordonnier va permettre des économies substantielles : 20 000 euros pour l'électricité, 30 000 euros pour l'eau et 15 000 euros pour l'éclairage public! Par ailleurs, grâce au bilan du patrimoine communal bâti qu'il réalise actuellement, d'autres réductions de dépenses sont attendues au fil des mois. «*Je propose des adaptations qui doivent entraîner des économies. Ces propositions sont faites lors d'une cellule énergie mensuelle à laquelle*

participent les services techniques de la Ville et des élus qui ont, eux, le pouvoir de décision», explique-t-il. Depuis son arrivée, il a réalisé sept «fiches de préconisations» qui ont toutes été validées. Elles nécessiteront certes 8 000 euros d'investissement mais pour une économie de 110 000 kWh... soit une réduction de 2 tonnes d'émission de CO₂.



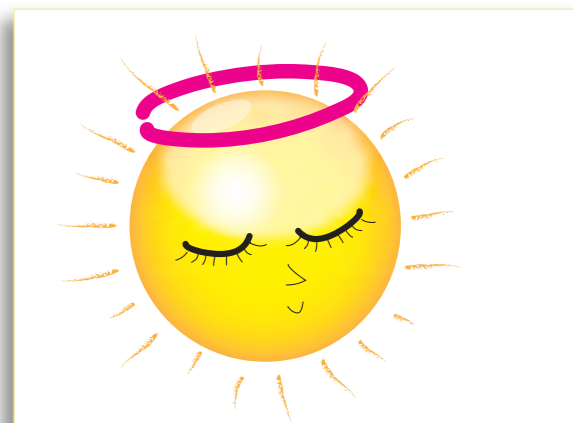
François Cordonnier, conseiller en énergie partagé



ÉCLAIRER AUTREMENT

Développer un patrimoine d'éclairage public durable, en cohérence avec la mise en œuvre de l'Agenda 21. Voilà un autre objectif de la Ville qui prend corps jour après jour. Sous nos yeux. Exemples : les réverbères encerclant le rond-point de Versailles ou les nouvelles lanternes qui ont été équipées de lampes au sodium à la couleur orangée. En effet, au fil des remplacements d'ampoules, les traditionnelles lampes à vapeur de mercure à l'éclairage blanc disparaissent, car celles-ci ont, pour une luminosité équivalente, une consommation plus élevée et un rendement ainsi qu'une durée de vie bien moindres. Depuis 2009 sur les 4 200 lampes de la commune, 1 000 lampes à vapeur de mercure

ont déjà été remplacées. Et la ville ne va pas s'arrêter en si bon chemin, utilisant désormais également des lampes mixtes, elles aussi moins énergivores. Par ailleurs, elle va élaborer un schéma directeur d'éclairage afin de planifier les niveaux lumineux via une hiérarchisation des voies et des espaces publics. Cela signifie, par exemple, que l'éclairage sera plus fort en centre-ville que dans les lotissements, mais avec une ambition affirmée : réussir partout le compromis entre la luminosité nécessaire pour un bon confort visuel et l'économie d'énergie. On y revient toujours.



Salut à Soulèu!

L'Agenda 21 des Pennes-Mirabeau a sa mascotte : Soulèu, terme signifiant «soleil» en provençal. Le choix de Soulèu ne doit rien au hasard. Évidemment représentatif de notre région méridionale et présent sur le logo de la ville, il symbolise notamment l'énergie solaire, exploitable et renouvelable. Source de chaleur, de lumière, le soleil est aussi moteur du cycle de la vie. Alors, dès ce numéro, retrouvez Soulèu qui met en lumière les initiatives entrant dans le cadre de l'Agenda 21.

Le retour du Mondial

Véritable événement, le Tournoi international de tambourin, organisé par le Tambourin Club des Pennes-Mirabeau revient pour la quinzième année consécutive dans notre commune. À suivre, du 14 au 16 septembre.

C'est une habitude : les passionnés du jeu de balle au tambourin ont rendez-vous, chaque année, aux Pennes-Mirabeau. C'est en effet dans notre ville que se déroule le Tournoi international de tambourin organisé de main de maître par le Tambourin Club des Pennes-Mirabeau (TCPM).

En 2012, du 14 au 16 septembre, on fêtera ainsi la quinzième édition de cette manifestation devenue en 2007 «Mondial du Tambourin». Une évolution sémantique due au succès de ce tournoi attirant des joueurs venus bien au-delà du continent européen, du Brésil notamment.

En 1998, lors de la première édition, seules des équipes françaises et italiennes étaient présentes, mais en 2012, des joueurs - de très haut niveau - viendront aussi d'Espagne, Allemagne, Hongrie, Brésil, Angleterre... Avec la promesse pour 2013 d'avoir des joueurs norvégiens, lituaniens et japonais et à moyen

terme de nouveaux pays représentés tels Cuba, l'Argentine, le Canada, les Etats-Unis «où l'on pratique, parfois sous des formes différentes de la nôtre, le tambourin», indique Philippe Gouneaud, président du TCPM.

Une réussite partagée

Un président heureux de voir ce tournoi qualifié de «référence» par le président de la Fédération française de sport tambourin. «Ce Mondial aussi renommé soit-il ne pourrait exister sans la forte mobilisation de très nombreux bénévoles», ajoute-t-il. Effectivement, au-delà du travail du comité d'organisation, il y a les responsables de terrain, les arbitres, les ramasseurs de balles, sans oublier au niveau logistique, les personnes chargées d'accueillir, accompagner, servir les joueurs. L'an dernier, 73 matches ont été organisés sur les quatre terrains de compétition (Terrain Jean Gouneaud, parkings haut et bas Tino Rossi, square 1962), plus de 500 petits déjeuners et plus de 1 250 repas ont été servis et 400 nuitées ont été gérées. Heureusement, les organisateurs pourront compter une nouvelle fois sur le soutien d'associations pennoises comme Loisirs et Culture des Amandiers et La Porte des Etoiles.



RUGBY

Allez les K2NO!

Fondé en 1967 par Aimé Boyer, le club Pennes-Mirabeau Cadeneaux Rugby connaît un succès jamais démenti. Une popularité liée à de bons résultats sportifs, un état d'esprit exemplaire et une qualité d'enseignement reconnue, matérialisée par une labellisation FFR décernée à l'Ecole des «K2NO». Pas étonnant alors que d'une saison à l'autre, les effectifs augmentent pour la plus grande joie des présidents Moussa Chabouni, Gérard Fagon et l'ensemble des 30 éducateurs et entraîneurs diplômés. On compte actuellement plus de 150 enfants inscrits, âgés de 5 à 15 ans. Avec des parents agréablement surpris de voir combien certaines valeurs fondamentales pour devenir un bon rugbyman le sont aussi pour être une bonne personne : respect d'autrui, don de soi, partage, esprit d'équipe... Alors, si à votre tour, vous souhaitez faire découvrir le rugby à vos enfants, le premier rendez-vous de la saison a lieu mercredi 5 septembre, à partir de 14h30, au Stade Emmanuel Vitria.

Pennes-Mirabeau Cadeneaux Rugby,
1308, avenue Paul Brutus
Tél. 06 10 51 30 62

PRATIQUE

Du 14 au 16 septembre

Terrains de l'Espace Tino Rossi
Entrée libre | Tél. 06 64 03 32 22

Ouverture de la saison CULTURELLE

Danse, cirque, théâtre, humour, jazz... Il va y avoir de l'ambiance à l'occasion de l'ouverture de la saison culturelle. Une soirée familiale et conviviale concoctée spécialement pour vous par le service Culture des Pennes-Mirabeau avec au programme trois spectacles professionnels que vous allez adorer!

17H | ACCUEIL, DISCOURS

Présentation de la nouvelle saison, mais également des activités pour l'année 2012/2013 des différents services culturels des Pennes-Mirabeau : médiathèque, bibliothèque, école de musique et d'art dramatique, école d'arts plastiques, Jas Rod.

17H30 | DANSE, CHANT, THÉÂTRE ET CIRQUE

Elles... et moi *

Un spectacle de la compagnie Les Arts Felus

De la danse contemporaine au trapèze en passant par le chant, la comédie et la danse africaine, ces quatre artistes au féminin savent tout faire! Terriennes, aériennes, intérieures, puissantes et fragiles, elles dansent leur vie. Elles sont tour à tour filles, femmes, mères. Loufoques et émouvantes, elles nous entraînent dans leurs passions et leurs rêveries. Un mélange des genres inclassable, à la fois délicieusement improvisé et extrêmement rigoureux pour un spectacle à découvrir absolument.

19H | APÉRITIF

Après ce premier spectacle et avant deux autres rendez-vous à ne pas manquer également, la Ville vous invite à partager un apéritif convivial.

20H | HUMOUR Plus belle ta vie?

Un spectacle avec Emmanuel Guéret

Venez découvrir ce one man show, créé aux Pennes-Mirabeau, et qui connaît beaucoup de succès dans de nombreuses salles de la région. Un spectacle racontant entre autres les mésaventures de Manu dans un club de vacances déjanté, un célèbre parc d'attractions, une piscine municipale sordide, un camping minable sans parler de la grossesse compliquée de sa femme! Des situations qui vous feront penser à celles que vous vivez, vous aussi, parfois.. Alors, cher spectateur, plus belle TA vie? Réponse et rires sur scène!

21H30 | JAZZ

Big band 13 *

Direction Thierry Riboulet

Grande formation de jazz composée d'une vingtaine de musiciens, le Big Band 13 interprète des morceaux dans la tradition des big bands des années 30 et 40. Venez (ré)entendre des chefs d'œuvre tels que *The lady is a tramp*, *My funny Valentine*, *Teddy the toad*, *In the mood* et retrouver une ambiance digne de Count Basie, Duke Ellington, Glenn Miller, Georges Gershwin... Le groupe propose aussi des compositions plus récentes comme *The chicken* de Pee Wee Ellis, *Mercy mercy mercy* de Joe Zawinul...

* Dans le cadre d'une tournée financée par la CPA.

SAMEDI 22 SEPTEMBRE

Espace Tino Rossi
Gratuit
Renseignements : 04 42 09 37 80



SPECTACLE

Italiens... quand les émigrés c'était nous

Ce spectacle, interprété par les vingt-cinq artistes du groupe Incanto, est né à partir d'un livre (*Italiens, 150 ans d'émigration en France et ailleurs* de Rocco Femia) et d'un CD (*Italiens, 150 ans d'émigration chantée* de Gualtiero Bertelli et la Compagnia delle Acque). Une heure et demi pour parcourir en chansons, images et réflexions, cet exemple dans l'histoire des migrations. Le plus grand exode de l'histoire moderne étant celui des Italiens : plus de 27 millions d'entre eux ont quitté la péninsule pour les quatre coins du monde.

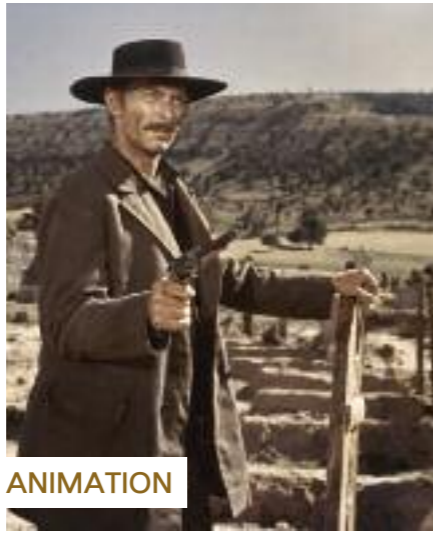
Ce spectacle offre plusieurs entrées, à l'image de la diversité des parcours et des histoires des émigrés : la situation en Italie au moment du départ, le voyage de l'espoir mais parfois la tragédie du naufrage en mer, l'enracinement dans les pays d'accueil et aussi le rejet...

Un rôle essentiel est joué par les photos et les vidéos, car l'image est, avec la chanson et la parole, une manière de comprendre les choses et d'en rendre compte. À l'heure où l'Italie, après la France, est devenue une terre d'accueil, se souvenir du parcours de ces migrants d'hier importe aussi pour le présent.

Dimanche 9 septembre | 18h
Espace Tino Rossi

Tarifs : 20 €, 16 € (adhérents Label'Italia)
et 10 € (enfants moins de 14 ans)
Réservations (auprès de l'association
Label'Italia) : 06 87 96 21 80

Une partie de la recette sera reversée aux
victimes du tremblement de terre de l'Emilia



ANIMATION

Journée Far West

Toujours aussi dynamique, l'Association des commerçants des Pennes-Mirabeau fête la rentrée avec une journée aux accents texans qui va, à coup sûr, ravir les Pennois, petits et grands ! Tout le quartier de la Gavotte sera américanisé. Du square Monaco à la place de la Mairie en passant par le square Jean Moulin, les animations vont se multiplier : défilés d'indiens et de cow-boys, campement indien, taureau mécanique, atelier maquillage, mais aussi exposition et vente de produits relevés à la sauce Far West. Cette fête se clôturera par un repas à thème.

Cette journée marquera, également, la fin de la semaine commerçante qui, elle, aura débuté le 10 septembre dans les magasins de toute la commune. Une semaine durant laquelle les commerçants pennois auront proposé diverses animations (ventes flash, tombolas...). Une nouvelle initiative qui prouve que les paroles de Renaud Réinaldo, président de cette association, avaient bien valeur d'actes : «*Nous voulons tous ensemble participer à la dynamique de notre commune*», disait-il en décembre 2011. D'ailleurs, d'ores et déjà, un autre rendez-vous est fixé : le 30 octobre afin de fêter Halloween.

Samedi 15 septembre | Dès 8h
La Gavotte

Renseignements (auprès de l'Association
des commerçants des Pennes-Mirabeau) :
06 99 66 05 45



ÉVÉNEMENT

Journée du patrimoine

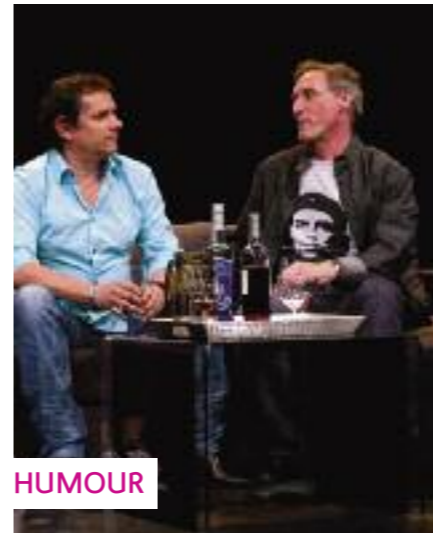
Une seule journée, mais trois beaux rendez-vous. Ainsi pourrait se résumer la Journée du patrimoine aux Pennes-Mirabeau, version 2012. Tout commencera dès 10h à la mairie-annexe de la Gavotte par la traditionnelle conférence dédiée à un quartier de la ville. Cette année, il s'agira du sud-est de la commune, là où les noms sont plus originaux les uns que les autres : Moulin du Diable, Tante Rose, place des Célibataires... Tout un programme !

Dans l'après-midi, l'Association pour la défense et la conservation du patrimoine proposera une promenade dans le vieux-village des Pennes où chaque rue a son histoire et où les découvertes patrimoniales sont très nombreuses. Une balade ludique et pédagogique dont le point de départ est fixé à 15h, place Léon Depeyres.

Enfin, toujours à la mairie annexe de la Gavotte, la population pourra découvrir l'exposition des plus beaux clichés du concours-photo «Les Pennes-Mirabeau vues par les Pennois». Un concours organisé par l'association Les Amis des Arts lancé au printemps dernier et réservé aux photographes amateurs. Passage obligé !

Samedi 15 septembre | Dès 10h
Gratuit

Renseignements : 06 68 58 18 19



HUMOUR

Ne dites pas à ma femme que je suis marseillais !

Après s'être «exilé» de longues années loin de sa ville natale, François est de retour à Marseille. Entre-temps, il est devenu directeur des ressources humaines d'une grande entreprise et a épousé Vanilla, une bourgeoise hautaine et quelque peu coincée. Mais ce retour dans la cite phocéenne va être synonyme de retrouvailles car François a rencontré, par hasard au détour d'une rue, son ami d'enfance Mickaël. Cécou incorrigible, marié à Laurence, cagole incorrigible, Mickaël est resté le même !

Ces quatre personnages hauts-en-couleurs vont se retrouver lors d'une soirée très mouvementée où les révélations inattendues, les quiproquos hilarants, les jeux de mots détonants et les gags désopilants vont s'enchaîner et compliquer la vie de François tiraillé entre son passé marseillais et son présent de «néo-bourgeois». Car acquiescer de nouveaux codes et nier sa culture originelle, voire oublier qui l'on était, n'est pas chose simple... surtout quand votre passé resurgit du jour au lendemain. Écrite par Jean Jaque (auteur des *Cécous*) et Philippe Romain, cette satire sociale, mise en scène comme un vaudeville, vous promet énormément de rires.

Vendredi 5 octobre | 20h30
Théâtre Henri Martinet

Tarifs : 10 € et 7 €
Réservations : 04 42 09 37 80

ET AUSSI...

**THÉ DANSANT
AVEC L'ORCHESTRE ARC-EN-CIEL**
11 et 25 septembre | 14h30

Espace Tino Rossi | Tarif : 6 €
Renseignements : 06 68 48 61 42

3 TIMES
28 septembre | 19h30



Un spectacle de la compagnie Mouvemento proposant une même chorégraphie déclinée en trois tableaux. Il témoigne de l'influence de la musique, de la scénographie et du costume sur l'interprétation du danseur
Espace Tino Rossi | Tarif : 4 €
Réservations : 04 42 09 37 80

CHANT ET MUSIQUES DE FILMS
6 octobre | 20h

Un spectacle proposé par l'association pennoise La Clef des Chants
Espace Tino Rossi
Tarifs : 8 € et gratuit pour les moins de 12 ans
Réservations : 04 42 02 55 14

SOUVENIR SOUVENIR
7 octobre | 15h

Francis Christian, animateur podium, présente un spectacle où différents artistes viendront rendre hommage à de grandes vedettes : Mike Brandt, Coluche, Dalida, Claude François, Michael Jackson, Elie Kakou, Yves Montand, Edith Piaf et Elvis Presley
Espace Tino Rossi | Tarif : 30 €
Réservations : Cultura, Carrefour, Fnac, Virgin...

PETITES BÊTES PAS SI BÊTES
10 octobre | 10h30

Un conte de Marie Ricard qui emporte les enfants, à partir de 4 ans, dans les jardins, les greniers, les coins de cheminée. Là où vivent des petites bêtes qui, finalement, ne sont pas si... bêtes
La Capelane | Tarif : 4 €
Réservations : 04 42 09 37 80

SYNDICAT D'INITIATIVE

**La Fête du chocolat
et des friandises**
Les 13 et 14 octobre

Un régal pour les gourmands et un atelier pour les enfants.

La Foire aux santons
Les 17 et 18 novembre

Votre rendez-vous avec les crèches, santons, accessoires, sans oublier la présence du Père Noël et un atelier enfants.

Billetterie

Dôme : Bharati «*Il était une fois l'Inde*» (27 octobre), Laurent Gerra (21 novembre), M Pokora (7 décembre).

Pasino d'Aix : Jamel Debbouze «*Tout sur Jamel*» (7 novembre), Patrick Sébastien (22 novembre).
Théâtre des Salins (Martigues) : Anne Gastinel (violoncelliste), Moby Dick (théâtre jeune public).

Théâtres

Les programmes des Salins, Jeu de Paume, Grand Théâtre de Provence, Gymnase, La Criée, mais aussi de l'Opéra sont disponibles.

Renseignements

35 bis, avenue Victor Hugo
Tél. 04 42 02 55 14 Fax 04 42 02 94 66
E-mail : s.lespennesmirabeau@orange.fr
Horaires : lundi de 8h à 12h et de 14h à 18h, mardi, jeudi, vendredi de 14h à 18h, mercredi de 8h à 12h.



Toutes les infos et tarifs sur
www.jasrod.fr et au 04 91 51 87 46

Le 14 Rock
Pascal Vigné

Il a commencé la guitare seulement à l'âge de 15 ans, mais cela ne l'empêche pas d'être une référence. Cet artiste est à la fois très actif dans la production d'albums, de concerts, mais aussi en matière de pédagogie. Il est ainsi auteur de cours de guitare en ligne.

Le 21 Pop
Soirée Collectif avec Juicy
Dunces, Rayon X et Exyl

Le 28 Pop rock
Soirée Rock'n'rod (nouveau
nom des Soirées Zikadonf)

Le 29 Pop Rock Electro
Avec Deluxe (sous réserve) et
Solat

LES PENNES-MIRABEAU UNIS POUR L'AVENIR

Avant de nous plonger dans le bain de cette rentrée 2012 qui s'annonce encore plus difficile que les précédentes, avec une crise économique qui n'en finit plus de frapper nos pays, nous aimerions revenir sur un moment agréable de l'été et nous réjouir, il faut savoir le faire de temps en temps, du succès rencontré par les «Festipennes» cet été. Il est difficile de faire un bilan quant à leur fréquentation mais nous avons pu tous nous rendre compte que cette initiative a été un succès qui a dépassé nos attentes. Il semble donc que cette manifestation conviviale d'été qui permet de se rassembler pour passer un bon moment de fraîcheur correspondait à

une attente des habitants de notre commune et de beaucoup de villes voisines d'ailleurs. Ces manifestations populaires que nous souhaitons promouvoir participent au sentiment d'être bien dans sa commune, dans sa communauté. Dans les moments de crise, il faut savoir trouver autour de soi des occasions pour se rencontrer, pour échanger, pour partager. C'est aussi le rôle d'une municipalité d'en créer les conditions. Plus traditionnellement, l'été c'est le temps des travaux pour les services municipaux dans les établissements que fréquentent les enfants pendant l'année scolaire. Cette année les écoles des Amandiers, des Bouroumettes,

de La Renardière, de Castel-Hélène, de La Gavotte, du Saint-Georges et de La Voilerie en ont profité, ainsi que la crèche de La Gavotte. Nous n'oublierons pas les travaux de voirie dont les plus importants ont eu lieu Vieille route de La Gavotte. Nous donnons le détail de ceux-ci dans les colonnes de ce magazine. Nous vous souhaitons à tous la meilleure rentrée possible.

Serge Baroni (PCF) et Marc Galland (PG) pour le Front de Gauche.

GROUPE PENNES-AVENIR

Le texte ne nous est pas parvenu à temps pour les délais de fabrication du journal.

GROUPE UMP

C'est la rentrée, Les Français ont choisi, ces derniers mois, d'apporter leur confiance à la gauche. Avec un Président de la République, une Assemblée Nationale, un Sénat, un Conseil général (BDR), un Conseil régional (PACA) et un conseil municipal à majorité socialiste, toutes les cartes sont donc entre leurs mains. Nous espérons que toutes ces forces rassemblées apporteront à notre commune les doléances tant espérées par les Pennois sur :
La sécurité : Installation d'un commissariat de plein exercice sur notre commune.
Extension de la vidéo surveillance sur les

points majeurs et les grands axes. Revalorisation des routes avec des déplacements sécurisés pour les piétons. Les infrastructures : La création d'une gare SNCF à Plan de campagne. La gestion optimale des transports et des déplacements entre les territoires. L'environnement : L'enfouissement des Lignes à Très Haute Tension. La diminution du survol des avions de lignes, qui ne cesse d'augmenter. Le désenclavement routier du vieux village et de la Gavotte. Le détournement journalier des 300 camion-poubelles du jas de Rhodés.

L'éducation : La création d'un lycée sur notre commune.
L'économie : La relance économique du marché du vieux village et des commerces. La mise en place d'une structure bancaire aux Cadeneaux.
L'habitat : Une priorité d'accès donnée aux administrés Pennois et leurs enfants. A l'UMP, nous restons, et resterons vigilants sur ces questions de société. En élus responsables, nous saurons nous positionner dans l'intérêt majeur des administrés aux Pennes Mirabeau.

Geneviève Cheiffaud-Battini Robert Roméra contact : 06 14 61 20 35

ENSEMBLE POUR LES PENNES-MIRABEAU

C'est la rentrée, le temps des rêveries et des promesses est passé. La chaleur va progressivement s'estomper, le président et son armée de 38 ministres vont arrêter leurs bronzages et notre gouvernement va pouvoir se mettre sérieusement au travail. Nos dirigeants doivent maintenant passer à la réalité des choses et dire enfin la vérité. Depuis les élections, le nouveau gouvernement s'est attaché à démanteler les mesures prises par l'ancienne majorité ce qui a permis de faire patienter le peuple. Aujourd'hui avec toutes les clefs en main (Assemblée Nationale, Sénat, la presque totalité des Régions et des Départements et

enfin une grande partie des communes) l'actuelle majorité ne peut plus se défilier. Aucune excuse ne peut l'empêcher d'agir. Bien sur, il lui reste la possibilité d'évoquer «le bilan», qu'on nous ressort après chaque élection, mais ce coup ci ça risque de ne pas marcher. En effet, comment évoquer la découverte d'une éventuelle ardoise nouvelle car, avant de se présenter aux élections, tous les candidats, qui prétendaient faire mieux, étaient parfaitement au courant de la situation de la France et des Français. Alors Monsieur le Président, Mesdames et Messieurs les Ministres, Mesdames et

Gilbert POUSSEL

PERMANENCES MAIRIE

PERMANENCES DU MAIRE	2 permanences par mois sur rendez-vous	Hôtel de ville des Pennes-Mirabeau et mairie annexe de la Gavotte	04 42 02 24 24
ORDRE DES AVOCATS	le mercredi 14h30-16h30	Palais de justice, Place Verdun Aix-en-Provence	04 42 21 72 30
MÉDIATEUR DE LA RÉPUBLIQUE	M. Vincensini reçoit, sur rendez-vous, les administrés qui s'estiment victimes d'un dysfonctionnement des services publics et assimilés	les lundis et mardis matin	Mairie : 7, rue P. et M. Curie Aix-en-Provence MJD : bât i2, 2, rue Raoul Follereau Aix-en-Provence
OFFICE NOTARIAL	Permanence le 1 ^{er} jeudi de chaque mois 10h30-12h	Office notarial des Pennes-Mirabeau, 51, av. Plan de Campagne	04 42 91 93 95 04 42 20 90 32 04 42 46 99 99

PERMANENCES JURIDIQUES

CONSILIATEUR DE JUSTICE	M. Maury	le 1 ^{er} et le dernier mercredi du mois 14h-17h30 sur rendez-vous	04 91 65 82 20
CONSULTATION JURIDIQUE (CDAD)	sur rendez-vous	Permanence le 3 ^{ème} mercredi du mois 8h30-12h	04 91 65 82 20
ÉCRIVAIN PUBLIC	M. Blasini	les 2 ^{ème} et 3 ^{ème} mercredis du mois	Centre Marcel Cerdan 3, chemin des Fraises 13170 Les Pennes-Mirabeau
AIDE AUX VICTIMES	Permanences les 2 ^{ème} et 4 ^{ème} jeudis du mois 9h-12h		04 91 65 82 20 04 42 52 29 00

ACTION SOCIALE

CENTRE COMMUNAL D'ACTION SOCIALE	Renseignements sur les mesures mises à disposition par la commune ou ses partenaires sociaux : demi-tarif cantine, gratuité des transports scolaires, chèque d'accompagnement personnalisé...		Chef-lieu : 15, av. Victor Hugo Gavotte : 77, av. François Mitterrand	04 42 10 11 43 04 91 09 77 04
PERMANENCE APA ALLOCATION PERSONNALISÉE D'AUTONOMIE	Conseil général	Permanence le 1 ^{er} lundi de chaque mois 14h30-17h30	CCAS de la Gavotte 77, av. François Mitterrand	04 91 09 77 04
SERVICE D'AIDE À LA PERSONNE	Le Rayon de soleil		81, av. François Mitterrand	04 91 60 55 23
CARSAT SUD-EST	(CAISSE D'ASSURANCE RETRAITE ET DE LA SANTÉ AU TRAVAIL)	du lundi au vendredi 8h-17h	35, rue George 13386 Marseille Cedex 20	39 60 (particuliers) 0821 10 13 13 (sociétés) www.carsat-sudest.fr

EMPLOI/LOGEMENT

PÔLE EMPLOI	Les demandeurs d'emploi de la commune sont accueillis, sur rendez-vous, à l'antenne de Marignane	du lundi au jeudi 8h30-15h le vendredi 8h30-12h30	Le Gabian du Moulin, av. René Dubois, BP 77 13721 Marignane cedex	3949 www.pole-emploi.fr
MISSION LOCALE BUREAU MUNICIPAL DE L'EMPLOI	Informations sur la recherche d'emploi, la formation, le logement ou les questions de santé	du lundi au vendredi 9h-12h, 14h-17h	Centre Marcel Cerdan 3, chemin des Fraises 13170 Les Pennes-Mirabeau	04 91 65 82 20
POINT INFORMATION JEUNESSE (PIJ)		du lundi au vendredi 9h-12h, 14h-18h	89, avenue François Mitterrand	04 91 81 18 63
CAISSE D'ALLOCATIONS FAMILIALES (CAF)	Avec un agent administratif, sans rendez-vous	Permanence 1 jeudi sur 2 (semaine impaire) 9h-12h	Centre social 93, avenue François Mitterrand, La Gavotte	04 91 51 08 60
	Avec une assistante sociale, sur rendez-vous	lundi, mardi, jeudi matin et mercredi après-midi		04 91 05 54 97 (pour les rendez-vous)
ADIL (AGENCE DÉPARTEMENTALE POUR L'INFORMATION SUR LE LOGEMENT)		Permanence le 1 ^{er} mardi de chaque mois 9h30-12h30, 13h30-17h	ADIL des Bouches-du-Rhône Antenne de Vitrolles bât. la Ginestière (quartier des Plantiers)	04 96 11 12 00
ADRIM	Bureau de l'habitat et rénovation de façades Mme. Kalifa	Permanence le 2 ^{ème} mercredi de chaque mois le 4 ^{ème} vendredi de chaque mois 9h-12h	Mairie annexe de la Gavotte Mairie annexe chef-lieu	04 91 09 52 00

ENVIRONNEMENT

DÉPÔT ET RAMASSAGE DES DÉCHETS	Encombrants et déchets verts			0810 00 31 10
DÉPÔT EN DÉCHETTERIE	- Déchets encombrants, gravats, cartons, ferrailles, électronique... - Déchets verts conditionnés, encombrants, cartons et gravats - Tôles en fibrociment contenant de l'amiante - Huiles végétales	du lundi au samedi 9h-12h, 14h-17h dimanche et jours fériés 9h-12h	La Grande Colle Est, Les Pennes (particuliers) Route de la Carrière, Les Pennes Peyrolles Rousset Rousset, La Parade, Bouc-Bel-Air, Peyrolles, Saint- Paul-lez-Durance et Pertuis.	04 91 51 02 16 04 42 67 18 41 04 42 29 15 96

Le Tambourin Club des Pennes-Mirabeau
organise le

MONDIAL DU TAMBOURIN

15^e Tournoi international de Sport-Tambourin
Les Pennes-Mirabeau

14, 15 et 16
septembre 2012

Espace
**Tino
Rossi**

Entrée et
parking
gratuits

Contact :

www.sport-tambourin-lespennesmirabeau.fr

