

Le Pennois

N° 128 - mai 2007

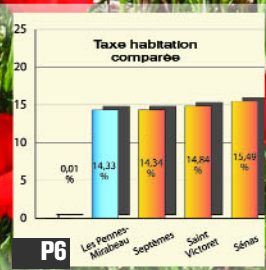
www.pennes-mirabeau.org

La source Marthe La balade des gens heureux

29 MAI
Fête des voisins

BUDGET
Les chiffres pour
comprendre

CANICULE
Le principe de
précaution



Médecins de garde



Ambulances

Arc en ciel ambulance.....04 42 02 82 78
Ambulances Horizon.....04 91 51 67 36

Le 08/05
Docteur Galissian **04 91 96 01 35**
Les 12 et 13/05
Docteur Soliva **04 91 96 13 00**

Le 17/05
Docteur Amadei **04 91 46 38 30**
Les 19 et 20/05
Docteur Marron **04 42 02 70 75**

Les 26 et 27/05
Docteur Bressieux **04 42 02 60 42**
Les 02 et 03/06
Docteur Galissian **04 91 96 01 35**

Urgences

Police municipale : 04 42 10 60 13
Police nationale : 04 91 65 03 31
Pompiers : 04 42 02 70 18

Permanences mairie

PERMANENCE DU MAIRE

Sur rendez-vous à l'Hôtel de ville des Pennes-Mirabeau et à la mairie annexe de la Gavotte
Hôtel de ville.....04 42 02 24 24

ORDRE DES AVOCATS

Consultations gratuites pour les moins de 18 ans le mercredi de 14h30 à 16h30
Palais de justice
Place Verdun
Aix-en-Provence04 42 21 72 30

MEDIATEUR DE LA REPUBLIQUE

M. Vincensini reçoit, à Aix-en-Provence sur rendez-vous, les administrés qui s'estiment victimes d'un dysfonctionnement des services publics et assimilés.
mairie : 7 rue Pierre et Marie Curie
.....04 42 91 93 95
MJD (lundi et mardi matin) :
bât i2, 2 rue Raoul Follereau
.....04 42 20 90 32

OFFICE NOTARIAL

Permanence le 1^{er} jeudi de chaque mois de 10h30 à 12h00 à l'office notarial des Pennes-Mirabeau (51 av. Plan de Campagne)
.....04 42 02 24 24

CONCILIATEUR DE JUSTICE

M. Maury reçoit à la mairie annexe de la Gavotte le 1^{er} et le dernier mercredi du mois de 14h15 à 18h00 sur rendez-vous
.....04 42 02 24 24

CONSULTATION JURIDIQUE

Permanence assurée le mercredi 16 mai à la mairie annexe de la Gavotte, de 8h30 à 12h00. Sur rendez-vous
.....04 42 02 24 24

Actions sociales

CENTRE COMMUNAL D'ACTION SOCIALE

Chef-lieu.....04 42 10 62 92
Gavotte.....04 91 09 77 04
Renseignements sur les mesures mises à disposition par la commune ou ses partenaires sociaux : demi-tarif cantine, gratuité des transports scolaires, chèque d'accompagnement personnalisé...

DON DU SANG

L'Amicale des donateurs de sang bénévoles organise une collecte de sang le samedi 9 juin de 8h à 12h30, salle du 3^{ème} âge des Cadeneaux.

MEDIATION FAMILIALE

Les permanences du CAFCC ont lieu au CCAS, avenue V. Hugo, les 2^{èmes} et 4^{èmes} mercredis du mois de 9h à 12h.
Renseignements et inscriptions au 04 42 10 62 92.

CRAM

Agences de retraite de Marseille et des autres communes des Bouches-du-Rhône : du lundi au vendredi de 8h30 à 16h00.....**08 20 19 18 17**

PERMANENCE SECURITE SOCIALE

Une permanence de la Sécurité Sociale se tient chaque mardi de 9h30 à 10h30 au CCAS des Pennes et de 14h30 à 15h30 à la mairie annexe des Cadeneaux.

PERMANENCE APA

Permanence du conseil général concernant l'allocation personnalisée d'autonomie tous les 1^{ers} lundis de chaque mois au CCAS Gavotte de 14h30 à 17h30.

Emploi / logement

ASSEDIC

Les demandeurs d'emploi de la commune sont accueillis à l'antenne Assédic de Marignane
Le Gabian du Moulin
Avenue René Dubois BP 77
13721 Marignane cedex
.....0 811 01 01 13
Accueil libre le matin de 8h30 à 12h30

du lundi au vendredi. Accueil sur rendez-vous l'après-midi : de 12h30 à 15h00 du lundi au jeudi.

MISSION LOCALE / BUREAU DE L'EMPLOI

Centre Marcel Cerdan.....04 91 65 82 20
Informations sur la recherche d'emploi, la formation, le logement ou les questions de santé : accueil du public du lundi au vendredi de 9h à 12h et de 14h à 17h.

CAISSE D'ALLOCATIONS FAMILIALES

Le Centre social assure une permanence de la Caisse d'Allocations Familiales tous les jeudis matin de 9h à 11h30.
Réception des usagers sans rendez-vous par un agent administratif et sur rendez-vous par une assistante sociale (le lundi, mardi et jeudi matin et le mercredi après-midi en contactant le 04 91 05 54 97).
Centre Social 93
avenue François Mitterrand
La Gavotte.....04 91 51 08 60

ADIL

L'Agence Départementale pour l'Information sur le Logement des Bouches-du-Rhône assurera une permanence tous les 1^{ers} mardis de chaque mois de 9h30 à 12h30 et de 13h30 à 17h00.
Antenne de Vitrolles : bâtiment la Ginestière (quartier des Plantiers)
ADIL des Bouches-du-Rhône
.....04 96 11 12 00

RÉNOVATION FAÇADES

Une permanence du Pacte Arim est assurée le 2^{ème} mercredi du mois au service urbanisme (rue Jean Aicard) et le 4^{ème} vendredi du mois à la mairie annexe des Pennes (15 avenue Victor Hugo) de 9h à 12h.
.....04 91 09 52 00

Impôts

Une permanence des impôts aura lieu les 16, 22 et 24 mai, mairie annexe Gavotte et le 30 mai, mairie annexe chef-lieu, de 13h30 à 16h.

Entretien avec le PDG de Coca-Cola Entreprise

Hubert Patricot : "Un effort considérable pour Les Pennes-Mirabeau"

Comment s'inscrit l'aménagement du site des Pennes-Mirabeau dans les priorités stratégiques de Coca-Cola Entreprise en France ?

Sur les 36 millions d'euros que Coca-Cola Entreprise investit cette année en France, 10,5 M€ seront directement investis aux Pennes-Mirabeau. C'est donc un effort considérable que notre groupe entreprend pour améliorer l'offre et l'organisation de notre usine des Pennes. Nous y installons, notamment, une plate-forme de stockage qui devrait nous permettre une meilleure utilisation de notre installation, une diminution des transferts routiers de marchandises, une amélioration des dispositifs existants pour une production respectueuse de l'environnement (économie d'eau, recyclage des déchets, etc...). Pour nous cela signifie que l'usine des Pennes, qui fournit déjà le Grand Sud avec toute notre gamme de boissons rafraîchissantes sans alcool, est desti-

née à renforcer son importance dans notre dispositif de production qui comprend 5 usines sur le territoire français.

Le chantier actuel fait une grande place à l'aménagement paysager du site. On évoque même le doublement de la voie d'accès au grand rond-point répartiteur. Qu'en est-il précisément ?

Oui, nous faisons un effort tout particulier, à la demande des autorités municipales, pour améliorer l'environnement paysager. Nous allons planter un certain nombre d'arbres. Nous aménageons, sur nos terrains, les abords de cette entrée de la ville et nous contribuons financièrement au doublement de la voie montante vers ce grand rond-point répartiteur. C'est une dépense tout à fait exceptionnelle et importante. Elle s'inscrit dans notre démarche résolue de protection de l'environnement et de participation à la vie sociale, comme nous le faisons pour tous nos sites français. ■

Edito du maire

Les Pennes-Mirabeau avant tout

Nous traversons une période électorale qui s'achèvera le 17 juin prochain par le second tour des élections législatives. Les enjeux nationaux de ces élections sont importants et nous sommes donc au coeur d'une période de turbulence politique. Il est compréhensible que les débats fassent rage actuellement car il est sain pour la démocratie que les opinions s'affrontent afin de clarifier les positions des partis en présence. Dans le cadre de ce magazine je m'abstiendrai de toute considération de nature politique nationale car ce n'est pas le lieu. Quelles que soient les orientations politiques de ses membres, la municipalité que je dirige a toujours privilégié la défense et la valorisation d'un territoire, de notre commune au-delà des clivages politiques partisans, au-delà des considérations de droite ou de gauche. Ainsi, Le Pennois de ce mois-ci évoque, entre autres sujets, celui du budget de notre commune qui est l'acte essentiel de l'année. Il rappelle entre autres que lors de ces 6 dernières années, la commune a continué de se désendetter, que ses taux de fiscalité restent parmi les plus bas des villes comparables et qu'elle a poursuivi et même accentué son effort d'investissement. Il nous semble que ces faits méritent d'être soulignés.

Michel Amiel,
maire des Pennes-Mirabeau

25-28 mai

Vibrer... pendant les fêtes votives



Liliane Berretti et l'équipe du Comité des Fêtes ont imaginé pour la fin du mois un programme riche en bonnes vibrations. Dès le vendredi 25 mai en soirée, et jusqu'au lundi 28 mai en fin de soirée, nous pourrons vibrer sur les manèges à sensations installés sur le parking Tino Rossi. De bonnes vibrations également avec la troupe des majorettes de Gardanne qui défilent le vendredi 25 dès 20h30 au départ du boulevard de la Burlière. Samedi 26, dès 16 heures, "la parade des clowns" allumera des rires depuis l'avenue des

Bastides jusqu'aux premiers manèges. Sur la place Léon Depeyres le grand bal gratuit animé par Tery Dagil commencera à 21h30. Ce n'est pas tout. Le Comité des Fêtes offre l'apéritif à la population sur cette même place, le dimanche 27 mai à 11 heures. Les vibrations marseillaises seront distillées dimanche soir à 21 heures par la Compagnie Léon et l'opérette "Coup de Soleil à Marseille". **Renseignements au 06 68 48 61 42.** ■

Marielle: rire et empathie

Marielle Mialet habite la commune depuis plus de 32 ans. Une grande partie de sa famille est dans le milieu médical. C'est ce qui l'a peut-être poussée à créer à La Gavotte une



société de vente et location de matériel médical à destination des patients comme des professionnels de la santé. Son empathie et son charisme se remarquent d'emblée.

"J'aime rire, confie la jeune femme. Je considère que deux fous rires par jour constituent la meilleure ordonnance qui soit !"

Mat Med Avenir : 64 avenue François Mitterrand. Tel : 04 91 60 89 50

Claudie veut distiller le bonheur



Claudie Queyrel, originaire de Marseille, vit sur la commune depuis 12 ans. Cette arrière-petite-fille de paysan, mère de 4 enfants, a occupé des emplois d'assistante d'éducation puis de gestion de boutique de prêt-à-

porter. A 55 ans, elle se lance un nouveau défi : créer dans le village une supérette. "Parce que j'aime le contact, avec les jeunes comme avec les personnes âgées. En fait, j'aime la vie et rendre les gens heureux si possible."

Superette VIVAL, 37 avenue Victor Hugo. Tel provisoire : 06 62 65 73 96



Georges Barret n'est plus

Né le 24 juillet 1945 à Ajaccio, Georges Barret est entré à la mairie des Pennes-Mirabeau comme journalier en 1964. Tout d'abord ouvrier d'entretien de la voie publique, il sera tour à tour affecté au service maçonnerie, puis à la surveillance du cimetière du vieux village. Dernièrement, il était agent de proximité chargé de sécuriser les entrées et sorties des enfants de l'école primaire Castel Hélène. Il n'avait qu'une fille qui vit en Italie. Le mois dernier, Georges Barret s'en est allé discrètement, à presque 62 ans. ■



Cadeneaux

Fresque géante pour le stade

Pendant les dernières vacances scolaires, une grande effervescence régnait sur le stade Gilbert Rocci des Cadeneaux. Elle n'avait rien de liée à un événement sportif mais plutôt artistique, la création sous les tribunes d'une grande fresque de 25 mètres de long. Violaine Fauchon, animatrice jeune et porteuse du projet au Centre Social de La Gavotte : "15 jeunes Pennois ont travaillé sur le projet depuis le mois de janvier. Ils étaient assistés et encadrés par l'équipe de AC2N, Kamel Ouaret et Samuel

Florimond, mais aussi par Abdel Bouzriba, éducateur de l'Association Départementale pour le développement des actions de prévention. Et bien entendu par le service municipal des sports". Armée de pinceaux et de rouleaux, Marie Thébaud, artiste plasticienne de renom, a assuré la direction artistique et la conception de la fresque. "Nous nous sommes vus tous les 15 jours, il y avait 4 filles et une dizaine de garçons." La fresque, désormais terminée, s'offre aux regards des visiteurs, des spectateurs et des sportifs. ■

Numismatique

Par ici la monnaie !

Président de l'association internationale numismatique de La Poste et France Télécom, dont le siège social est à Paris, Jean Reybaud est un passionné. Vous vous intéressez vous aussi aux anciennes pièces de monnaie, aux billets, et autres médailles ? Si la numismatique vous attire, il faut contacter le Pennois Jean Reybaud. En rassemblant les trésors de chacun, l'association peut fort bien envisager une exposition sur la commune. Renseignements : 04 42 02 88 13. ■



Centre de secours

Les pompiers ont fait la courte échelle au temps



75 ans de lances et tuyaux, cela se fête. C'est en mars 1932 qu'un premier centre de secours est créé sur la commune. Il connaîtra divers emplacements au fil du temps, jusqu'à celui de l'a-

venue Victor Hugo que l'on connaît aujourd'hui. Le 31 mars dernier, la caserne était en effervescence pour célébrer dignement ces 75 ans d'activité au service du public. Le lieutenant Xavier Gueguen, chef de centre, avait réuni autour de lui ses 110 sapeurs-pompiers et même si le temps n'était vraiment pas de la partie, la fête a séduit le public. Le grand défilé des véhicules techniques anciens et modernes

a impressionné les spectateurs. Jean Pierre Maggi et le colonel Luc Jorda, respectivement président du Conseil d'Administration et directeur du Service Départemental d'incendie et de secours des Bouches-du-Rhône ont retracé l'activité des sapeurs-pompiers sur le plan local et départemental depuis ¾ de siècle. Les adjudants chefs Gilbert Estienne et Roger Bretti se sont vus remettre les galons de major honoraire, en présence des autorités, des forces de police, et des représentants du Comité Communal des Feux de Forêts. L'après-midi a été consacrée à des ateliers qui ont permis aux visiteurs d'appréhender le travail remarquable et toujours très discret qu'effectuent en permanence nos 110 sapeurs-pompiers. ■

29 mai : fête des voisins

7 millions de fêtards dans l'immeuble

Que faites-vous le mardi 29 mai au soir ? Pourquoi ne pas prendre un verre avec vos voisins, discuter à bâtons rompus pendant quelques minutes, faire ou refaire connaissance ? Ce soir-là portera un nom, celui de "fête des voisins", qui de proche en proche, rassemblera autour d'un verre pas loin de 7 millions d'Européens. Sur la commune, c'est Christian Beurois, président de l'association APIC13, qui en 2005 initiait dans plusieurs quartiers cette fête des voisins, connue aussi sous le nom d'"Immeubles en fête". Depuis, la ville a souhaité s'inscrire dans ce processus européen pour créer du lien social et générer des rencontres, des contacts, voire des affinités et des amitiés dans nos vies très occupées. Une entraide sans frontières naturelles qui déferle sur l'Europe le 29 mai. La ville pourra vous fournir des éléments pour préparer dans votre quartier la fête des voisins. **Contact : Michèle Aureille au 04 42 02 24 24.** ■



Forum de l'emploi thématique

Le bureau municipal de l'emploi, en partenariat avec l'ANPE de Marignane ainsi que la mission locale du Pays d'Aix organise le 24 mai prochain un forum de l'emploi spécialisé dans le BTP, le transport, la logistique et la grande distribution. Il se tiendra à la salle Tino Rossi de 10h à 12h30 et de 14h à 17h. Ce forum s'adresse à tout public en recherche d'emploi et aussi de formation. Une trentaine d'entreprises de toute taille seront présentes. Les artisans et micro-entreprises peuvent sans tarder contacter le bureau municipal de l'emploi. Le forum s'adresse également aux jeunes Pennois des collèges et des lycées.

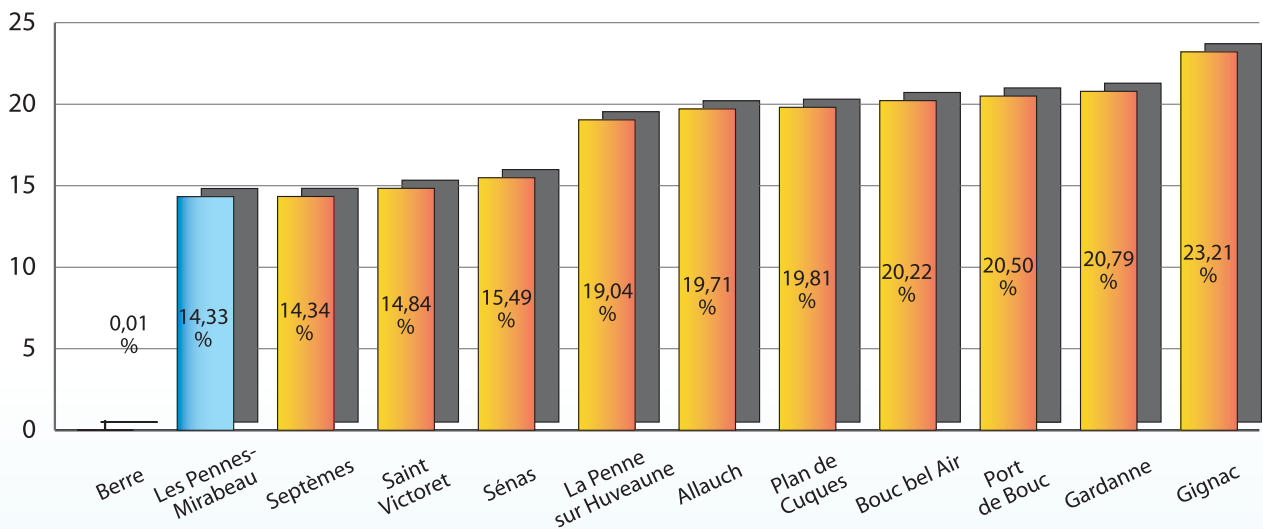
Renseignements : Bureau municipal de l'emploi, tel : 04 91 65 82 21. ■

Budget 2007

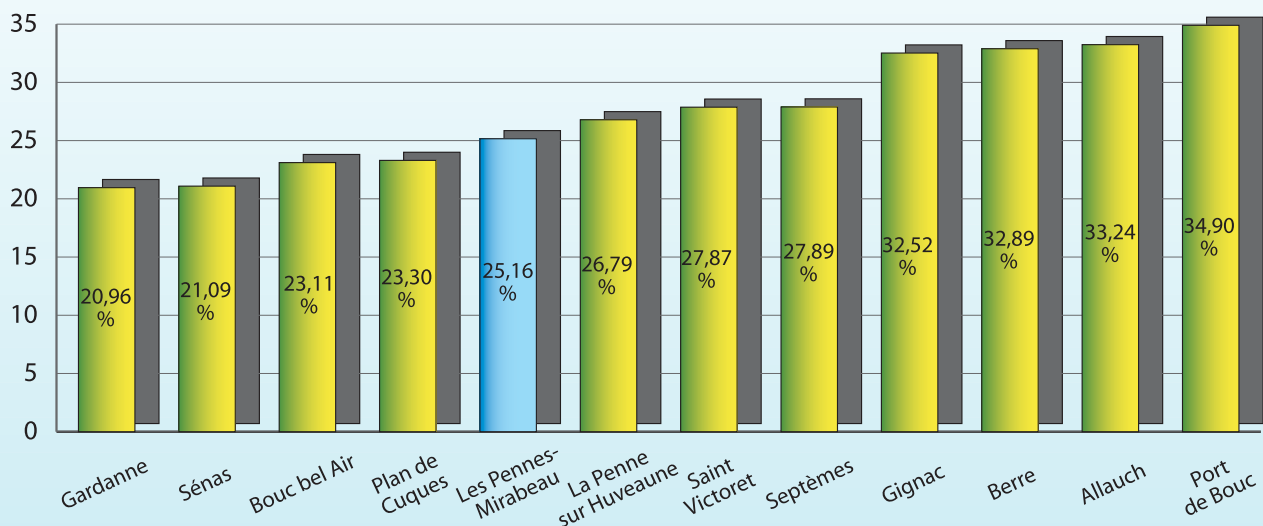
Une année de plus de stabilité

Comme chaque année le mois de mars voit les communes se doter d'un budget qui va leur permettre d'assurer le fonctionnement des services municipaux et d'investir pour l'avenir. Avec une information de taille : pas d'augmentation des impôts locaux cette année. Les chiffres pour comprendre...

Taxe habitation 2006 comparée

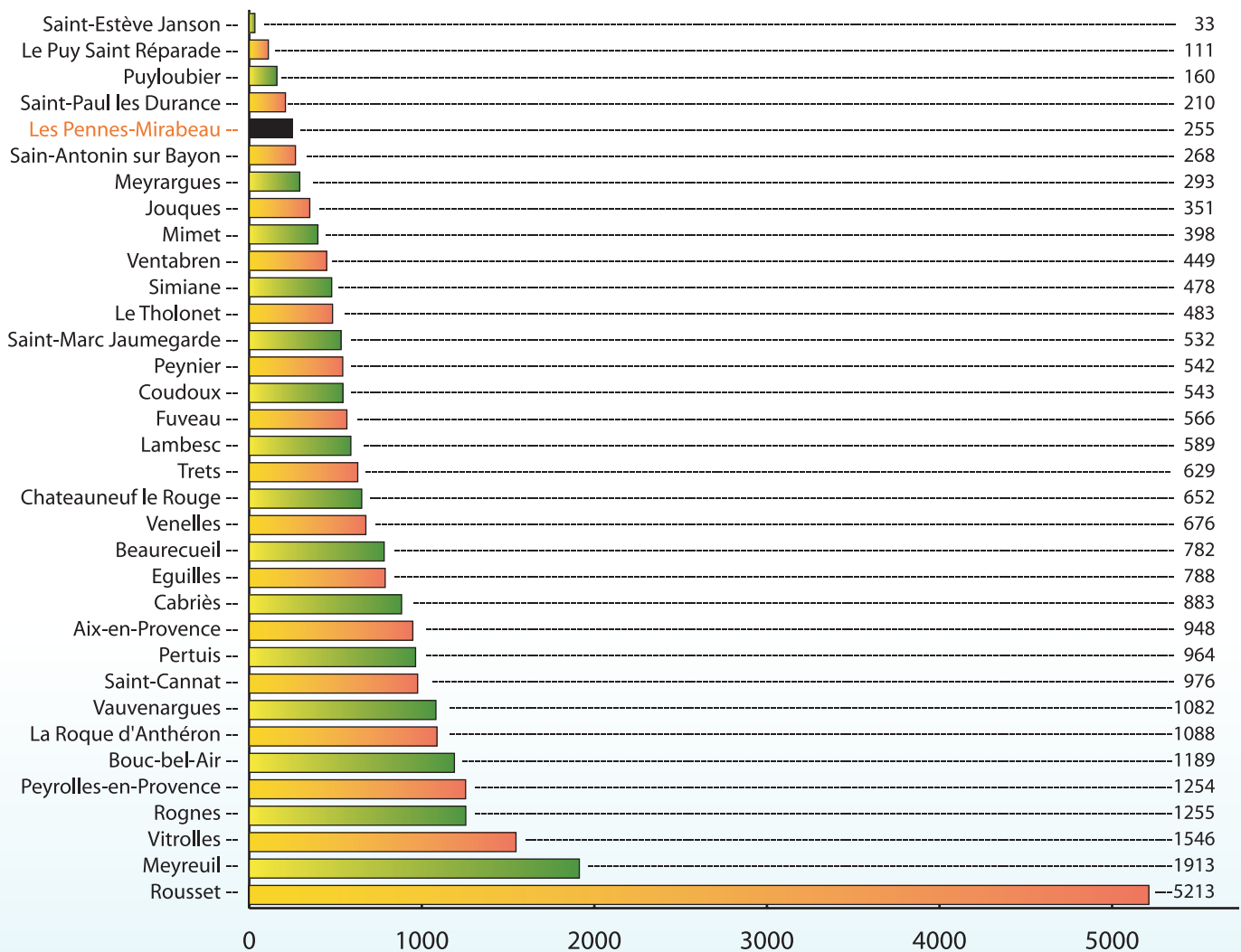


Taxe sur le foncier bâti



Les taux d'impôts locaux de la ville des Pennes-Mirabeau demeurent parmi les taux les plus bas du département pour les villes de même nature, notamment par la strate démographique. Et cela malgré des charges qui ne cessent de s'alourdir. Notamment la pénalité pour le manque de logements sociaux qui après avoir augmenté de 95 000 € l'année dernière a été encore relevée de 42 000 € cette année. Sans compter les dotations de l'Etat qui sont en baisse avec la disparition de la dotation de solidarité urbaine pour Les Pennes-Mirabeau : à savoir 70 000 € de moins dans les caisses de la commune.

Endettement comparé ville de la Communauté du Pays d'Aix (exprimée en euros par habitant)



La commune des Pennes-Mirabeau reste l'une des moins endettées de la Communauté du Pays d'Aix.

2001/2006 Les chiffres clés

Augmentation des impôts locaux en moyenne en 2001	1,46 %
Inflation par an en moyenne	1,7 %
Dette par habitant en 2001	313 €
Dette par habitant en 2006	225 €
Soit une baisse de la dette de presque 40 %	

Dépenses d'investissement réalisées en 2001	2,3 millions d'€
Dépenses d'investissement réalisées en 2006	5,6 millions d'€
Subvention aux associations en 2001	180 500 €
Subvention aux associations en 2007	360 000 €
Soit une hausse de presque 100 %	

Le printemps est arrivé et le temps des promenades champêtres aussi. Coup de chance, aux Pennes-Mirabeau, il n'est pas besoin d'aller très loin pour trouver des itinéraires campagnards, réjouissants et même surprenants comme celui qui mène à la source de Marthe. Suivez le guide !

La source Marthe

La balade des gens heureux

L'hiver n'est plus qu'un lointain souvenir. Le printemps s'est bien installé et, imperceptiblement, l'envie de virées sympathiques dans la nature, sous un soleil radieux, est revenue. Et, dans ce domaine, aux Pennes-Mirabeau, le bonheur est souvent dans le pré : inutile en effet de faire des kilomètres et des kilomètres pour se plonger dans une ambiance aux accents campagnards. Exemple symptomatique : l'itinéraire qui conduit du Parc des Barnouins à la Renardière via le sentier qui passe par la Source de Marthe (ndlr : la Fontaine des quatre canons de la Place Léon Depeyres y puise son alimentation en eau). Car, en un peu moins d'une heure d'une randonnée pédestre très agréable, c'est une plongée dans une nature accueillante, colorée, diversifiée, qui vous attend.

Place à la nature !

Pour effectuer cette promenade, l'idéal est de se donner rendez-vous au carrefour de la Nationale 113 et de la Départementale D60A pour effectuer encore quelques centaines de mètres en voiture qui, heureusement, fleu-

rent déjà la campagne. Effectivement, dès la montée du Château en direction du Parc des Barnouins, l'environnement change : la route se met à tortiller, la végétation s'impose de plus en plus alors que ombre et soleil se disputent joyeusement. Bref, le décor se plante ! Quoi qu'il en soit, quand vous arrivez devant le Parc, continuez le chemin des Barnouins sur environ 200 mètres avant de tourner à gauche (panneau "Allée 10"), puis roulez encore quelques mètres et gardez votre voiture au niveau du panneau d'information du Parc et descendez de votre véhicule. Enfin ! Que les "promeneurs du dimanche" se rassurent, l'escapade ne sera pas très longue (de 30 minutes à 1 heure selon les personnes), mais elle sera intense, plaisante et même étonnante. Pour ne pas rater le début de l'itinéraire, il convient de longer le Parc des Barnouins sans y pénétrer et de rejoindre un chemin carrossable, interdit cependant à la circulation, situé à une cinquantaine de mètres sur la gauche. Dès l'entame de ce sentier, le paysage est surprenant avec cette terre rouge, ces gros rochers posés là comme par miracle qui vous



Garez votre voiture au niveau du panneau d'information du Parc des Barnouins.



Cent mètres plus loin, vous arrivez devant la barrière qui marque le véritable début de la balade.



accompagnent et donnent à ce lieu des aspects de Colorado miniature ! Mais, ce qui est encore plus singulier, c'est le changement radical d'ambiance à peine cent mètres plus loin quand vous arrivez devant la barrière qui marque le véritable début de la balade. Ici, le rouge de la terre et de la roche est remplacé par celui des coquelicots qui cohabitent avec le romarin sous le regard bienveillant des abeilles, oiseaux et autres papillons qui tournoient sans discontinuer. Avec le blanc des pierres, le décor devient, ainsi, quasi "saint-victorien" et aurait certainement inspiré Van Gogh. Cerise sur le gâteau, le rouge majoritaire des coquelicots n'empêche pas le délicat violet des... vio-

lettes et le jaune et blanc des marguerites de colorer cet espace étonnamment champêtre. D'ailleurs, si la ville n'est toujours pas très éloignée, elle semble en même temps terriblement loin. Seul le vol répété des avions dans les airs vous ramènent sur... terre. Dommage, car la nature a décidé ici de ne pas vous lâcher ! La preuve : pins, cyprès sont également omniprésents bordant les champs de fleurs et de... "spigaous". Provence oblige ! Mais, parfois ce sont les fleurs qui cernent les arbres comme en témoigne cet énorme pin installé en plein cœur d'un tapis de coquelicots. On pourrait rester des heures à regarder – et photographier – cet endroit enchanteur, mais le



sont à emprunter ! En effet, en continuant sur votre droite sur quelques mètres, vous aurez le seul aperçu possible de La Marthe dont le flot sort en cascade. Le reste de ce ruisseau étant, effectivement, souterrain. Revenez ensuite sur vos pas pour prendre à gauche et continuez votre promenade. Le parcours est toujours aussi ombragé, encore plus rafraîchissant. Le chemin est très étroit, sinueux et boisé avec même des troncs d'arbres couchés en plein milieu du sentier. Une ambiance quasi forestière avec tou-



Bifurquez sur la droite pour emprunter un mini-sentier qui vous mènera jusqu'à la source de Marthe. Vos points de repère sont deux grands pins dressés face à vous et un arbre buisson placé sur votre droite.



devez prendre est à peine visible. Vos points de repère sont deux grands pins dressés face à vous et un arbre buisson placé sur votre droite.

Changement de décor

La deuxième partie de promenade qui s'annonce alors sera tout aussi étonnante, mais beaucoup plus accidentée. Elle est donc à déconseiller avec des enfants très jeunes ou des personnes âgées. Effectivement, en quelques mètres, le paysage change radicalement. Il n'y a plus de fleurs, mais de grands arbres aux branchages très denses que le soleil a bien du mal à percer. L'atmosphère est rapidement plus fraîche, voire humide et le bruit continu de l'eau de la source de Marthe



jours en fond sonore le bruit de l'eau. Un décor pagnolique digne de Manon des Sources ! D'ailleurs, cette plongée dans cette nature envahissante rend quelque peu déroutante la fin de votre parcours qui arrive trop vite. En effet, d'un seul coup, sans prévenir, le chemin forestier s'élargit avec une vue globale sur le quartier de La Renardière et la Nationale 113 qui étaient, quelques mètres auparavant, invisibles car masqués par cette végétation luxuriante. Pour ceux qui le désirent, il suffit alors de continuer tout droit et rejoindre, ainsi, le Chemin de Marthe afin de terminer cette agréable balade. Pour les autres, il est possible de refaire la promenade, mais en sens inverse. Pour le plaisir des yeux et de tous les sens, finalement. Et puis il faut bien récupérer sa voiture... ■

sentier bordé d'arbres et fleurs nous attire. Tiens, juste là, il y a même des oliviers ! Au fil des pas, le chemin devient de plus en plus sauvage. Désormais, vous ne marchez plus sur de la terre, mais sur de l'herbe. Mais, attention, ne regardez pas trop vos pieds car vous risqueriez de manquer la bifurcation à effectuer sur la droite et qui vous mènera jusqu'à la source de Marthe. D'autant que le mini-sentier, cette fois exclusivement rocailleux, que vous

l'explique. Reste que pour s'en approcher, il faut emprunter un chemin escarpé et des escaliers que l'on peut qualifier de rustiques ! Des escaliers qui vous amènent jusqu'à une sorte de pont en pierre. Là deux solutions s'offrent à vous : aller à gauche ou à droite. Interrogation classique lors de promenades en plein air, direz-vous, sauf qu'ici il n'y a pas de réponse à donner puisque les deux itinéraires

Elections

Donner les cartes et les atouts aux jeunes



Le 6 avril dernier, la mairie annexe de La Gavotte était emplie de jeunes de 18 ans venus chercher leur toute première carte d'électeur. Occasion pour le maire et le premier adjoint de distiller un petit cours d'instruction civique de façon conviviale à celles et ceux qui allaient voter pour la première fois 15 jours plus tard.



Occasion pour le premier magistrat de rappeler que la carte d'électeur, si elle est très pratique car elle mentionne le bureau de vote, n'est pas indispensable le jour du scrutin. "En revanche, la carte

d'identité est absolument nécessaire, même si vous pensez être connus de tous", complète le premier adjoint. Rappel utile à tous : on ne parle pas politique à l'intérieur du bureau de vote. Si on est dans l'impossibilité de participer à l'un des trois scrutins à venir (6 mai, 10 et 17 juin), il faut donner procuration à quelqu'un en se rendant au commissariat de police de La Gavotte dans les plus brefs délais. ■



Recensement pour fichier canicule

A renvoyer au CCAS,
15 avenue Victor Hugo
13170 Les Pennes-Mirabeau

Nom :

Prénom :

Date de naissance :

Adresse :

N° de téléphone :

N° de téléphone de la personne à joindre en cas d'urgence :

Fait aux Pennes-Mirabeau le :

Coordonnées de la personne déclarante si la demande est faite par un tiers

Nom :

Prénom :

Adresse :

N° de téléphone :

Risque de canicule

Précautions : c'est un principe !

L'hiver ayant été doux et sec en Europe, il n'est pas impossible qu'une période de canicule s'installe bientôt dans nos régions. Isabelle Fourcade, responsable adjointe du Centre Communal d'Action Sociale, précise : "nous allons recenser les personnes les plus vulnérables et fragiles, qui pourraient être les premières victimes d'une vague de canicule. L'inscription sur un registre confidentiel permettra une vigilance accrue, voire une intervention ciblée si le préfet en décide ainsi". La demande d'inscription auprès du CCAS (coupon ci-joint) est volontaire et facultative, elle peut émaner de la personne elle-même ou d'un tiers. Vous avez 65 ans ou plus, ou 60 ans et êtes reconnus inaptes au travail, ou vous êtes un adulte handicapé ? Vous pouvez être inscrit gratuitement à ce registre. Une simple demande permet la radiation du fichier. ■



Stage multisport

Découvrir d'autres sports, c'est du sport !

Plus de 120 enfants pennois de 7 à 12 ans peuvent en témoigner : quel plaisir de découvrir un autre sport quand on est déjà licencié dans une association sportive. Le stage du 16 au 20 avril dernier basé au gymnase Jean Roure a été fort enrichissant pour les jeunes. Ils faisaient déjà partie de l'Amicale des Pennes-Mirabeau (athlétisme), de l'école de handball, de l'école de basket, du club

de tennis ou du club des Dauphins (natation) ou encore du club de bicross. Tous les matins ils ont exercé leur propre discipline, celle qu'ils pratiquent durant l'année. L'intérêt vient du fait que l'après-midi, ils ont pratiqué l'une des 5 autres disciplines, et le roulement s'est fait sur toute la semaine. Le vendredi soir, les enfants étaient ravis d'avoir découvert de nouvelles activités et de nouveaux copains ! ■



Tennis

Florent sort du rang

A 20 ans, Florent Balzano nourrit depuis longtemps une grande passion pour le tennis. Ses résultats sont plus qu'encourageants. Fin mars, il se présentait à Marignane pour le grand tournoi de tennis de la ville. Au bout de plusieurs matches

acharnés, le Pennois Florent se retrouve vainqueur du tournoi en deux sets gagnés 6/4. Il se révèle donc un as de la 4^{ème} série mais ne compte pas en rester là. "J'espère maintenant goûter à la troisième série, ce serait formidable", confie le jeune homme. ■



Rose des vents

Randonnée à énigme

Elle aura lieu le jeudi 17 mai dès 9 heures à la Campagne Val Sec, près du parc Jean Giono. Des équipes mixtes adultes/enfants de 7 à 12 ans se lanceront dans l'aventure de cette randonnée ludique. Pré-inscriptions au Syndicat d'Initiative.

Renseignements : "Rose des Vents". Tel : 06 72 90 87 42. ■

Stage ado

Sports divers d'été



On ne change pas une formule qui gagne. Pour la deuxième fois consécutive la ville demande à la Jeunesse Sportive des Pennes-Mirabeau d'organiser un stage multi-sports pour nos ados. Il se tiendra sur le complexe Jean Roure du 9 juillet au 10 août. 5 semaines hyper actives, où les coaches patentés vont faire bouger nos ados. "Je me suis régalée l'année dernière, nous glisse Audrey, 15 ans, et j'ai même essayé la boxe et le handball qui ne sont pas du tout mes spécialités, et mon équipe a fait bonne figure aux olympiades du vendredi." Les inscriptions commenceront le 11 juin au gymnase Jean Roure. **Renseignements : Grégory Bouchet au 06 20 33 07 08.** ■

PUB

Groupe pour les Pennes-Mirabeau

Le Front National, habilement rebaptisé Droite Nationale en vue d'acquiescer une respectabilité électorale, est outré que des jeunes Pennois puissent participer à la création d'une fresque sur le stade Gilbert Rocci. Baptisée "tag" par cette formation politique, la fresque, dont chaque Pennois pourra apprécier la nature, se voit devenir la cible d'un parti en mal d'arguments nauséabonds aux Pennes-Mirabeau. Les jeunes Pennois qui ont participé à ce projet l'ont fait sous la direction d'une autre jeune artiste pennoise. Cette peinture a permis à des jeunes gens des Pennes-Mirabeau d'en rencontrer d'autres, d'univers différents. La peinture de cette tribune du stade aurait de toute façon être refaite et cela aurait coûté de l'argent. Pourquoi le Front National s'en prend-il à cette opération ? Les personnes qui écrivent les lignes de cette tribune ne connaissent pas ces jeunes, ne savent pas qui ils sont, ni pourquoi ils réalisent cette fresque. Elles ont décidé par principe qu'il fallait les stigmatiser, les punir, les haïr, et cela non pas pour ce qu'ils ont fait (ils n'ont rien fait mais fréquentent des structures municipales ou associatives) mais pour ce qu'ils sont : des jeunes. Ah oui ! Ils sont également moins favorisés que d'autres : est-ce un crime ?

Aux Pennes-Mirabeau, nous essayons d'agir de façon concrète pour concilier prévention et cadre de vie. Ce n'est pas de l'idéologie de gauche, c'est du bon sens. Ce que veut le Front National, ce n'est pas se pencher sur les enjeux locaux mais imposer son idéologie d'extrême droite.

Groupe Pennes Avenir

Les discussions institutionnelles ayant pour sujet la réduction des transports automobiles entre Marseille et Aix font florès ; les travaux de rénovation de la voie ferrée Aix-Marseille ont débuté il y a quelques mois avec pour objectif, à terme, de porter la desserte journalière de 47 à 98 trains, le but recherché, (c'est ce que notre groupe en avait naïvement déduit) étant de soulager les structures routières asphyxiées en économisant nos sources d'énergie polluante et permettre, à notre petit niveau régional, "un moindre empoisonnement" de notre environnement. Pour mettre en musique cette partition, les responsables de Réseau Ferré de France et de la SNCF avaient annoncé la construction d'une gare à Plan de Campagne. Les élus des Pennes-Mirabeau avaient alors décidé de tout mettre en œuvre pour que ce projet devienne rapidement une réalité. La gare, rebaptisée Point d'arrêt voyageurs, devait voir le jour en même temps que les rénovations, entre autres, des gares de Septèmes et de Simiane. Mais il y a quelques semaines, le groupe Pennes Avenir apprenait que l'idée, officiellement faute de financement, n'était plus d'actualité. Pour preuve, le Contrat de Projet 2007-2013 ne la prend pas en compte !!

Notre réaction a été immédiate : interpellation des décideurs de la Région, de la CPA, de la SNCF et de RFF afin que tout soit fait pour que cette réalisation essentielle soit entérinée sans délai. Les habitants des Pennes et de Cabriès, les milliers d'employés et les millions de clients de la zone commerciale de Plan de Campagne ne comprendront pas que les bonnes intentions, annoncées lors des nombreuses réunions préparatoires au Plan de Déplacement, soient rangées dans le placard des promesses oubliées.

Groupe Pennes Avenir

UMP

Dans leur article du Pennois d'avril 2007, les communistes, fidèles soutiens du maire actuel nous attaquent tous azimuts. Ils ont fait une interprétation personnelle de l'intervention de ma collègue UMP pendant le conseil municipal du 23 février 2007. Ma collègue souhaite faire savoir que cette interprétation n'engage qu'eux et leur propre ressenti. Les communistes continuent à appliquer leurs méthodes stalinienne dans leur groupe, par contre, le nôtre est soudé et notre culture libérale nous impose de prendre des décisions collégiales après débats. J'organise chaque veille de conseil municipal à notre permanence une réunion à laquelle sont conviés les nombreux adhérents de notre mouvement et des sympathisants. Nous pouvons alors débattre librement et nous prenons des décisions collégiales. Tous ceux qui n'apprécient pas la gestion du maire y sont les bienvenus. Le maire sortant a annoncé qu'il se représentait aux prochaines élections municipales. Il est donc en campagne. Il est du devoir de l'opposition de critiquer son bilan très mitigé, comme nous le démontrerons dans les semaines à venir. Nous, UMP représentons la seule force d'opposition républicaine. Les communistes n'agissent pas en opposants et la droite nationale est inexistante. Pendant leurs heures de travail, deux employés municipaux des Pennes ont pris à partie deux de nos afficheurs. Ils les ont insultés et gravement menacés pour un problème de collage d'affiches qui ne les concernait pas. Le maire laisse faire. Les communistes collent partout. Le maire laisse faire.

Michel MAIGNAN - Groupe U.M.P Portable : 06.11.58.22.20 – Personnel : 04.91.65.05.69 – Bureau : 04.91.09.01.77 - email: michel-maignan@wanadoo.fr – site internet : www.maignan.info

Droite Nationale

De nombreux tags et graffitis salissent régulièrement les murs de la commune, murs privés et équipements publics étant en la matière choisis sans distinction par les "artistes urbains" en mal de reconnaissance.

Le phénomène des tags, importé des USA il y a plus de quinze ans, salit et enlaidit depuis lors nos villes, sans que la plupart des municipalités ne semble s'en émouvoir au point d'agir efficacement. Les grandes déclarations se succèdent, à Aix comme à Marseille, aux Pennes comme à Vitrolles, pour faire croire que l'on fait ce que l'on peut. Des "expériences" sont mêmes tentées, comme chez nous, où l'on offre des stages "projets tags" à 4500 euros les 4 jours pour enseigner... le tag artistique sur la tribune du stade Rocci, à 15 jeunes Pennois "en situation d'exclusion" ! D'autres solutions existent et ont démontré leur efficacité, à New-York, à Cannes, Levallois ou Orange. Il s'agit de nettoyer immédiatement les "œuvres" taguées de façon à démotiver les "artistes", d'installer des caméras de vidéo-surveillance aux endroits sensibles, d'y améliorer l'éclairage, de multiplier les rondes de nuit de la police municipale ; il s'agit enfin de punir sévèrement les tagueurs (au porte-monnaie, à celui de leurs parents qui ne les surveillent pas, ou par des travaux de nettoyage d'intérêt général !). Tout cela semblera affreux à la gauche municipale : a-t-on le droit de dissuader l'expression artistique d'une certaine jeunesse ?

Parlons-en ensemble. Votre Conseiller municipal, Lyonel Joubeaux, au 04 91 51 35 46 ou par courriel : noujaret@free.fr

Festival Prog'Sud

La nouvelle vague rock surfe sur les Pennes

La commune va vivre au rythme des années 70 du 16 au 19 mai avec le 8^{ème} festival Prog'sud. Au programme du Jas'rod, dix groupes venus des quatre coins du monde dont des artistes locaux. Avis aux nostalgiques et nouveaux adeptes, le rock progressif va faire parler des Pennes-Mirabeau. "Prog'sud est respecté à l'échelle internationale, nous sommes très honorés d'y participer", nous glisse Linda, membre du groupe américain Oxygène 8. Du jazz au rock en passant par les musiques folkloriques, Prog'sud vous invite à découvrir cette édition, composée de quatre soirées de 3 concerts chacune dès 20h30. Prog'sud, c'est le désir d'artistes de transmettre leur passion du rock progressif à un public en quête de renouveau musical. Événement rock incontournable du printemps, Prog'sud a de quoi ravir les fans et intéresser les plus curieux.



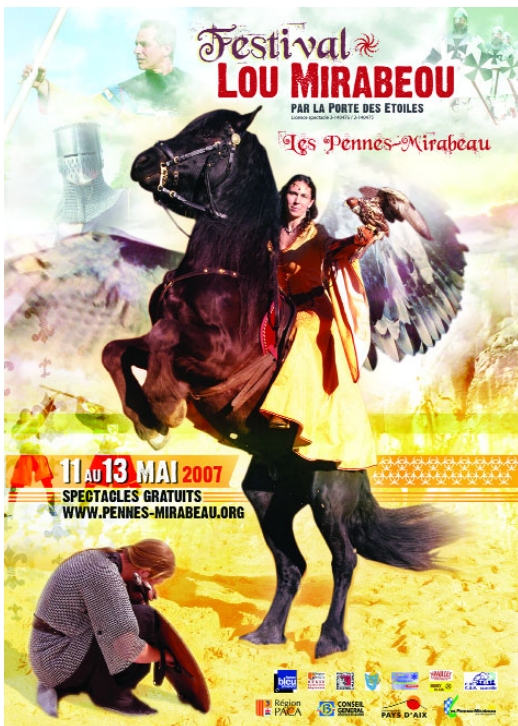
Photo : Claudie Wecker

Contact : www.pennes-mirabeau.org, tel : 04 91 51 87 46. ■

Fantasmagoria, mardi 16

11,12, 13 mai : Lou Mirabéou

Un festival au menu "gargantuesque"



“ Et c'est ainsi voulu !”, proclame Claude Farci, président de La Porte des Etoiles et concepteur du festival Lou Mirabéou. Notre regard ne pourra embrasser toutes les animations qui se dérouleront les 11,12,13 mai lors de la 4^{ème} édition du festival de théâtre et des arts de la rue. Il y aura donc un festival différent pour chaque visiteur, qui composera à sa guise son itinéraire, une plongée totale dans l'ambiance médiévale : des faucons, des aigles, et même des loups aux Pennes-Mirabeau ! Fous du roi, jongleurs et cracheurs de feu,

magiciens, chevaliers au grand cœur, conteurs et musiciens de rue, marionnettistes, comédiens et danseuses se sont donné rendez-vous lors du festival Lou Mirabéou. Renseignements : 04 42 02 24 24 ou 04 42 02 91 82 et www.pennes-mirabeau.org ■

Concerts

Ecole municipale de musique

L'école propose ce mois-ci deux concerts. L'un, consacré à la musique de chambre (notamment Mozart, Schumann, Debussy, Haydn), aura lieu le 15 mai dès 19h à l'église Saint-Blaise ; l'entrée sera gratuite. L'autre aura lieu au Jas'Rod le 30 mai à partir de 18h30. Il s'agit des élèves de la classe de piano.

Renseignements : www.pennes-mirabeau.org et 04 42 02 68 40. ■

Ferme pédagogique

Le rendez-vous des petits canailoux !

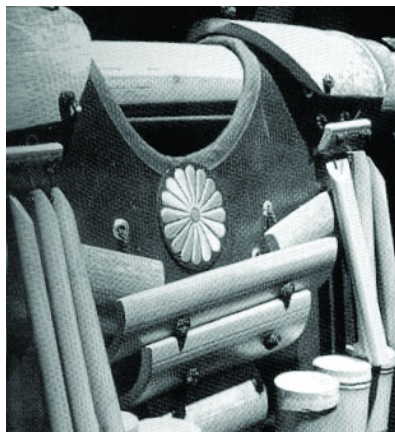
Parents, la ferme pédagogique vous ouvre ses portes le vendredi 25 mai à partir de 15h30. Les membres des structures "multi-accueil" de la petite enfance aux Pennes-Mirabeau vous attendent pour partager un moment ludique. Des ateliers se tiendront jusqu'à 17h30 pour divertir les bambins. Au programme : peinture, modelage et collage pour les petits bricoleurs, contes et histoires mimées pour chevaliers et princesses en herbe. Avis aux parents : un atelier psychomotricité sera proposé, sans oublier l'incontournable séance maquillage. Un goûter ainsi qu'un apéritif clôtureront cet après-midi festif. ■

Centre de Développement Culturel

des Pennes-Mirabeau - Vitrolles



: Chemin de La Capelane - 13170 Les Pennes-Mirabeau
 : Tel : 04 42 46 62 70 / Fax : 04 42 46 62 71
 : E-mail : cdc.lespennes@wanadoo.fr



TRIO BAMBOO ORCHESTRA

Concert dès 4 ans

Le Bamboo orchestra est un ensemble musical composé principalement d'instruments en bambou. Étonnant par son ampleur et sa diversité sonore, l'instrumentarium est composé d'instruments originaux, mais aussi d'instruments traditionnels des 5 continents allant des percussions géantes aux minuscules flûtes.

Mardi 15 mai à 19h30 et mercredi 16 mai à 15h

La Capelane
Tarif B

LES REPRESENTATIONS DES ATELIERS THEATRE

Théâtre

Au mini-Théâtre Henri Martinet

Mardi 29 ou mercredi 30 mai à 19h30 pour l'atelier théâtre adolescent

Vendredi 22 et samedi 23 juin à 20h45 et vendredi 29 et samedi 30 juin à 20h45 pour les ateliers théâtre adultes

Tarif libre/réservation indispensable

// Syndicat d'Initiative

SALON DE PEINTURE ET SCULPTURE



Très beau succès pour cette 22^{ème} édition qui a vu bon nombre de visiteurs apprécier les 180 œuvres présentées. Sculpteurs et peintres invités ont fait forte impression.

Palmarès :

1^{er} Prix Sophie Istria
 2^{ème} Prix : Arlyne Messenger Fraiche
 3^{ème} Prix : Michelle Gautier
 4^{ème} Prix : Mathias Faura
 5^{ème} Prix : Robert Petretto
 1^{er} ACCESSIT : Gilbert Thomas
 2^{ème} ACCESSIT : Renée Ingenito
 Prix Coté Arts : Bernard Collet

Prix du Public : Guy Ferro.

VIDE GRENIER

Si vous cherchez la bonne affaire, n'hésitez pas, venez chiner et passer un bon moment le samedi 2 Juin, Parking Tino Rossi de 9h00 à 17h00.

Renseignements

35 bis, avenue Victor Hugo
 Tel : 04 42 02 55 14
 Fax : 04 42 02 94 66
 E-mail :
 s.i.lespennesmirabeau@orange.fr

PROG' SUD ORGANISATION présente



PROG'SUD

Festival International de Rock Progressif

8^{ème} édition

16 / 19 mai 2007

20h30



Le Jas'Rod
13-Les Pennes-Mirabeau

M. 16 Fantasmagoria (Jpn) / Opram (Fra) / After Crying (Hun)

J. 17 Rough&Ready (Jpn) / Eclat (Fra) / Quidam (Pol)

V. 18 Rosco il est content (Fra) / Maldoror (Fra) / Overhead (Fin)

S. 19 Double Face (Fra) / Guillermo Cides (Arg)

Oxygene 8 (USA) / Kotebel (Esp)

www.progsudfestival.fr

Renseignements : 04 91 63 16 43 - Prix des places : 15€ par soir, 30€ le forfait festival.(hors location)

Locations : Fnac - Carrefour Géant - 0 892 68 3622 (0,34€/min) www.fnac.com - Réseau TICKETNET : Virgin Megastore Auchan - E. Leclerc - Cultura - Cora - www.ticketnet.fr
0 892 390 100 (0,34€ TTC/min). Parking gratuit et gardé - Buvette et restauration rapide sur place - Stands CD, MUSEA et groupes, fanzines...

